

# Park- og Naturpolitikk



RUDERSDAL  
KOMMUNE

## KOLOFON

### Park- og Naturpolitik

Udarbejdet af Rudersdal Kommune, Park i samarbejde med Rudersdal Kommune Natur og Miljø, Byplan, Kultur, Vej og NIRAS Konsulenterne

Park- og Naturpolitikken er vedtaget af Rudersdal Kommunes Teknik- og Miljøudvalg den 14.03.2012.

Forside: Jægerhytten ved Sjælsø, juni 2010.

### INDHOLD

INTRO	2-3
VISION	4-5
DE STORE LANDSKABSSTRØG	6-7
BYENS GRØNNE OMRÅDER	8-11
SKOVENE	12-15
NATUROMRÅDERNE	16-19
SØER, KYST OG VANDLØB	20-23
STIER OG RUTER	24-27
SAMARBEJDE OG DIALOG	28-29

# INTRO

3

Det er kommunalbestyrelsens vision, at Rudersdal Kommune skal være landets bedste bokommune, og en af de overordnede værdier er, at de smukke omgivelser bevares i et godt og rent miljø.

Naturen, friluftslivet og borgernes sundhed spiller en væsentlig rolle i opfyldelsen af visionen. Park- og Naturpolitikken skal sikre en helhedsorienteret planlægning og være et styringsredskab for kommunen, så den grønne ressource forvaltes og udvikles optimalt.

I Rudersdal Kommune findes smukke åbne landskaber, varierede naturområder og grønne byrum, der tilsammen danner kommunens grønne profil. Et fælles gode med stor betydning for kommunens identitet, som medvirker til at gøre kommunen attraktiv.

Naturen og de grønne områder udgør en fantastisk ressource, som der skal værnes om – og det kan vi som kommune ikke gøre alene. Det er tanken, at nærværende politik skal få lodsejere/borgere og kommune til at trække i samme retning med det mål at sikre og udvikle natur- og landskabsværdierne både i byerne og det åbne land.

## Grønne områder

Denne politik dækker både private, kommunale og statslige arealer – så længe det er grønt, ser vi det som en samlet ressource.

## Parker

En park er et grønt område, som kendetegnes ved at være bevidst formgivet og ved et relativt højt plejeniveau.

# VISION

PARK- OG NATURPOLITIKKEN SKAL FASTHOLDE OG UDVIKLE OPLEVELSESRIK NATUR OG GRØNNE OMRÅDER, SIKRE ET RENT MILJØ OG SKABE GOD TILGÆNGELIGHED. DETTE I ET SAMSPIL, HVOR BORGERE OG KOMMUNE TAGER ET FÆLLES ANSVAR FOR AT BESKYTTE OG UDVIKLE VÆRDIERNE.

## Fremtidens udfordringer

Borgernes anvendelse af de grønne områder er stigende. Det øger kravene til de rekreative muligheder samt til de grønne områders indhold og robusthed. Det, at borgerne bliver mere aktive og aktiviteterne mere pladskrævende, skaber behov for at udvise større hensyn over for hinanden i naturen og over for den natur, man færdes i.

Antallet af livsstilssygdomme er stigende, og brugen af de grønne områder til at give livskvalitet og sundhed vil i fremtiden være mere i fokus. Borgernes ønske om at bruge naturen aktivt er stort, og samtidig er der et lige så stort ønske om at kunne finde stilhed og ro i naturen, både for øjet og for øret.

I naturområderne vil en øget tilgroning kunne true og forringe naturværdierne. Navnlig invasive arter kan påvirke naturen negativt, hvis der ikke sættes ind med pleje. Dette er en fælles ud-

fordring for alle lodsejere såvel private som offentlige.

Klimaforandringer vil stille krav til at finde plads til mere regnvand i de grønne områder. Dette åbner mulighed for at nytænke samspillet mellem natur, vand og by. Det er nødvendigt at se de øgede vandmængder og midlertidige vandarealer som en gevinst i vores omgivelser.

## Park- og Naturpolitikens formål

Fremtidens udfordringer afføder nye mål og giver behov for at styrke de indsatser, som kommunen udfører i dag.

Derfor er det Park- og Naturpolitikens mål at:

- Sætte fokus på værdier og muligheder i naturarealer, landskaber, parker og grønne områder i kommunen



Træningspavillon i Vedbæk Strandpark. En mulighed for et aktivt stop på motionsturen i de bynære omgivelser.

- Sikre grønne områder, der tilgodeser borgernes behov og ønsker til rekreation, tilgængelighed, ophold og fysisk aktivitet
- Tilgængelighed for borgere med funktionsnedsættelse/handicap skal sikres så vidt muligt
- Afveje balancen mellem beskyttelse og benyttelse, så den biologiske mangfoldighed og et rent miljø sikres, og klimaudfordringer håndteres

Skabe et godt grundlag for samarbejde og dialog om videreudvikling af kommunens grønne områder

#### Andre planer og politikker

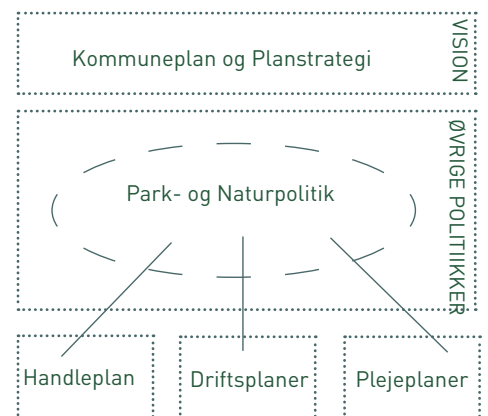
Park- og Naturpolitikken understøtter visioner og mål i Rudersdal Kommunes Planstrategi og Kommuneplan. Sammen med øvrige eksisterende

politikker og politikker under udarbejdelse giver den indspil til:

- Mål for det åbne lands naturkvaliteter, oplevelsesværdi og udvikling i kommunens landzonepolitik
- Mål for tilgængelighed, rekreativ benyttelse og sundhedsfremmende initiativer i de grønne områder. Her spiller Park- og Naturpolitikken sammen med kommunens Sundhedspolitik, Ældrepolitik, Psykiatri- og Handicappolitik, Børn og Ungepolitik, Skolepolitik, Kulturpolitik, Trafikhandlingsplan og den kommende Idræts- og Motionspolitik samt Handleplan for cyklister og fodgængere
- Mål for klimatilpasning i de grønne områder i forhold til Klima- og Energipolitikken, Spildevandsplan og de kommende Vand- og Naturplaner

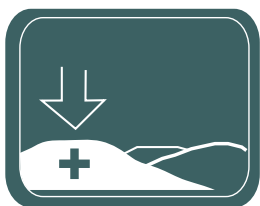
- Mål for arkitektonisk og kulturhistorisk kvalitet i forhold til byudviklings- og forskønnelsesprojekter

Park- og Naturpolitikken videreføres og konkretiseres i handlingsplaner samt drifts- og plejeplaner for udvalgte områder.



# DE STORE LANDSKABSSTRØG

SKOVENE, TUNNELDALENE OG SØERNE I DET ÅBNE LAND DANNER KOMMUNENS KARAKTERISTISKE LANDSKABSSTRØG MED SYNLIGE KULTURHISTORISKE SPOR.



## Vidste du :

At over 60 % af Rudersdal Kommunes areal er grønne områder

At 29 % af kommunens areal er fredet for at værne om særlige landskabelige og rekreative værdier

Rudersdal Kommune er myndighed på fredninger, herunder pleje og tilsyn af fredede områder samt på landzonesager om nybyggeri, udstykning eller ændret anvendelse i det åbne land.

## De geologiske spor

Isens bevægelser for 15.000 år siden ses stadig tydeligt i landskabet. Det typiske træk er morænebakkerne, der dækker det meste af kommunen. Mod nordøst ligger dødislandskaber med bakker og vandfyldte lavninger, hvor isolerede ismasser har ligget tilbage og smeltet. Gennem Rude Skov forløber et randmorænestrøg, der ses som et sammenhængende bakkeforløb – en israndslinje. Markante tunneldale, hvor vand fra de smeltende ismasser har løbet mod havet, skærer sig gennem morænefladerne som langstrakte dalforløb.

## De store landskabsstrøg

De naturgivne træk, såsom de store skove, dalstrøgene med enge og moser, de mange søer samt Øresundskysten er strukturer med stor betydning for oplevelsen og identiteten af Rudersdal Kommune. Et naturgrundlag der har været afgørende for, hvordan man har bosat sig og levet på egnen, samt hvordan byerne og infra-

## Signaturforklaring

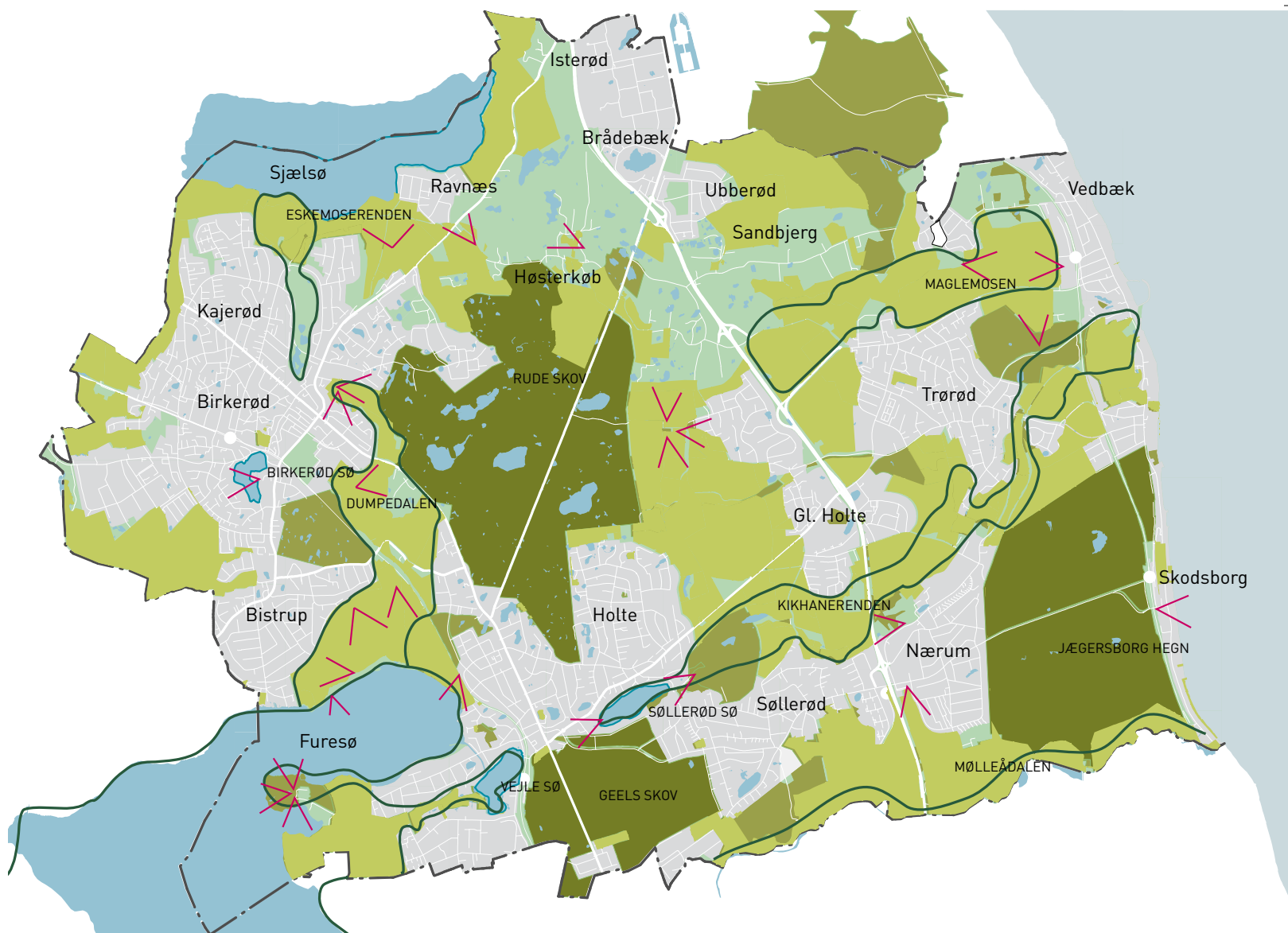
Udsigter	
Dalstrøg	
Fredning	
De store søer	
De store skove	
Sø	
Skov	
Det åbne land	
Øresund	

strukturen er placeret i landskabet.

De sammenhængende landskabsstrøg har stor værdi rekreativt, biologisk og oplevelsesmæssigt, og de giver Rudersdal Kommune en særegen grøn struktur, som stedvis strækker sig videre ind i nabokommunerne.

## Byerne i landskabet

Oprindeligt lå egnens landsbyer frit i dyrkningslandskabet på højtliggende moræneplateauer, men byerne har udviklet sig. Birkerød og Bistrup er i dag "groet" sammen og udgør kommunens største sammenhængende byområde, der afgrænses mod det åbne land af en fliget bykant, hvor grønne kiler trækker landskabet ind i byen. I kommunens øvrige bysamfund er afgrænsningen mellem by og landskab karakteriseret ved, at byerne opleves som selvstændige "øer", som hver især er defineret og omkranset af de grønne områder. De klare grænser mellem landskab og by har stor visuel betydning og er med til at styrke oplevelsen af, at bysamfundene har



Kortet viser de større strukturgivende landskabsstrøg som Rude Skov, Geels Skov og Jægersborg Hegn, samt dalstrøgne ved Mølleåen, Kikhanerenden, Eskemoserenden, Maglemose og Dumpedalen samt de større søer og særlige udsigtspunkter.

underordnet sig naturen. Dette takket være en aktiv fredningspolitik fra kommunens side.

### Udsigterne

Terrænets variation giver i samspil med de åbne landskaber mulighed for enestående udsigter og landskabsoplevelser. En forudsætning for at friholde det åbne land for bebyggelse og anlæg er, at kommunen fører en målrettet landzonepolitik.

### Kulturhistoriske spor

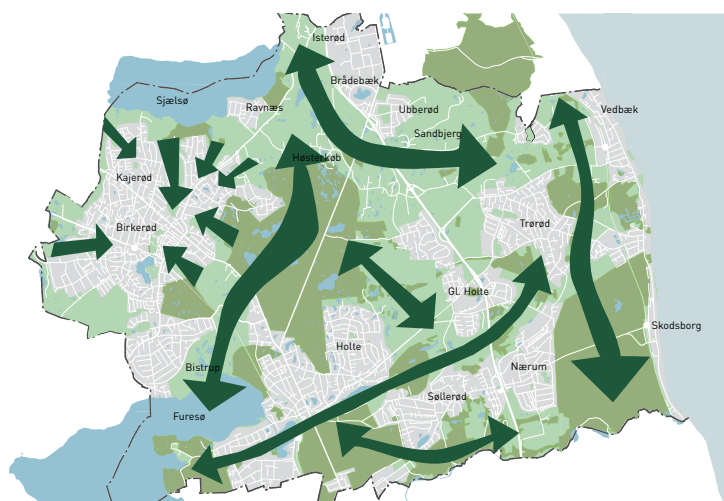
Både ude i landskabet og inde i de bebyggede områder står en række historiske monumenter, der er vigtige kilder til egnens historie, såsom fortidsminder, milepæle, mindsten, vandmøller mv., som det er vigtigt at formidle og bevare. På samme måde spiller kirkegårdene en vigtig rolle i den kulturhistoriske forståelse. Industriens spor fortæller en nyere historie om brugen af naturressourcerne. Særligt tydeligt er det langs Mølleåen, der udgør et sammenhængende

landskabsstrøg, hvor mølleanlæg og mølledamme ligger som perler på en snor.

Landbrug var tidligere den primære arealanvendelse i kommunen. I dag er dyrkningsarealer i vid udstrækning anvendt til deltids- og fritidslandbrug, hvilket giver landbruglandet et varieret udtryk. Det traditionelle dyrk-

ningslandskab med store ensartede flader er dog i visse områder stadig tydeligt. Særligt i et bånd fra Ravsnæs til Vedbæk kan landbruglandet stadig opleves. Overalt i det dyrkede landskab er strukturerne af markskel og diger vigtige, idet de fortæller historien om udskiftningen og tidligere tiders dyrkning.

Kortet viser de grønne kiler som trækker landskabet ind i byen i Birkerød og de store grønne områder, som omkranser de øvrige byer i kommunen.



## POLITIK OG MÅL

DE STORE LANDSKABSSTRØG, UDSIGTERNE OG DE KULTURHISTORISKE SPOR SKAL BEVARES OG SIKRE BIOLOGISK, VISUEL OG REKREATIV SAMMENHÆNG SAMT LOKAL IDENTITET.

### RUDERSDAL KOMMUNE VIL ARBEJDE FOR:

#### Naturværdier og beskyttelse

- At sikre og bevare mangfoldigheden i de forskellige naturtyper gennem en målrettet plejeindsats mod tilgroning. Udført i samarbejde med nabokommuner, staten og grundejerforeninger

#### Sundhed og fritid

- At udnytte mulighederne i et velfungerende og oplevelsesrigt stinet igennem sammenhængende og varierede landskabsstrøg

#### Naturoplevelser og kultur

- At skabe flere åbne udsigtskiler, hvor landskabet kan opleves
- At formidle landskabets geologiske og kulturhistoriske værdier bredt for at styrke den lokale identitet
- At styrke og fastholde byernes grønne kiler og de grønne bykanter mod det åbne land
- At sikre landskabet mod øget og spredt bebyggelse gennem en målrettet landzonepolitik
- At bevare og synliggøre landskabets kulturhistoriske elementer og monumenter samt sten- og jorddiger og andre kulturbetingede landskabsskel





Et åbent kig over landbrugslandskabet set fra Åsebakken i retning mod Birkerøds bykant.

#### SOM BORGER KAN DU:

- At udpege egnede arealer til undervisning og bevægelse i naturen, så uderum kan supplere skoler og institutioners tilbud

#### Klima og miljø

- At anvende og udvikle lavtliggende landskabsstrøg som periodevise bufferarealer for vand

- Tage aktiv del i naturplejen på dine egne arealer/fællesarealer. Ved at udføre pleje, der imødegår tilgroning af de store landskabsstrøg, den lysåbne natur og udsigterne, medvirker du til at bevare muligheden for at opleve landskabet
- Tage kontakt til Rudersdal Museum, hvis du er i tvivl om, hvorvidt du har kulturminder på din grund

#### EKSEMPLER PÅ PROJEKTER

Rundt om i landskabet og byerne står en række historiske monumenter. Ved 16 af disse er det i dag muligt via mobiltelefonen at få information om monumentets historie og baggrund som et kulturhistorisk input på gå- eller cykelturen.

De åbne udsigter giver landskabsoplevelser. I Frederikslundskov er der fra mindstene på Bøgeholmen friholdt en udsigtskile gennem ellesumpen, så der er udsigt til Furesøen.

I Eskemose skov er der ligeledes mulighed for at åbne en udsigtskile, så Sjælsø kan ses fra det høje liggende plateau og ned gennem terrænet.

# BYENS GRØNNE OMRÅDER

BYENS PARKER OG GRØNNE OMRÅDER HAR STOR BETYDNING FOR, HVORDAN BYEN OPLEVES. DE GRØNNE OMRÅDER SIKRER BYEN KVALITET OG GIVER MULIGHED FOR AKTIVITET.



## Vidste du :

At der i Rudersdal Kommune er ca. 91 m<sup>2</sup> offentligt grønt område pr. borger

At Rudersdal Kommune forvalter ca. 10.000 bytræer

At der er otte offentlige legepladser fordelt ud over kommunen

Rudersdal Kommune er planlægger, plejer og renholder de kommunale grønne områder og parker. Kommunen informerer i parkerne om rammer for aktiviteter og ophold

## Byens grønne kant

Overgangen mellem land og by er med til at give identitet til kommunens bysamfund. Stiforbindelserne ud i de grønne kiler sikrer nem adgang til nærrekreative områder samt mulighed for kig fra byen over landskabet.

## Byens parker og grønne byrum

Parkerne i Rudersdal Kommune har forskellig karakter og udtryk alt afhængigt af plejeniveau, størrelse og beliggenhed. Flere af parkerne er vigtige samlingssteder omkring traditioner og aktiviteter. Nogle steder samles man om en familieaktivitet, andre steder er kendt som de unges mødested osv. Nogle parker er det naturlige centrum for en bydel, mens andre har meget lokal karakter. Disse er nærmest ukendte for andre end de omkringboende.

Det er en stor kvalitet, at parkerne byder på forskellige aktiviteter og landskabsmæssige udtryk, så de tilsammen udgør en mangfoldig vifte af grønne tilbud.

## Signaturforklaring

Offentlige legepladser	●
Sportsanlæg	●
Parker og Anlæg	■
Kirkegårde	■
Søer	■
Kolonihaver	■
Golf	■
Bynære landskaber	■
Skov	■
Det åbne land	■

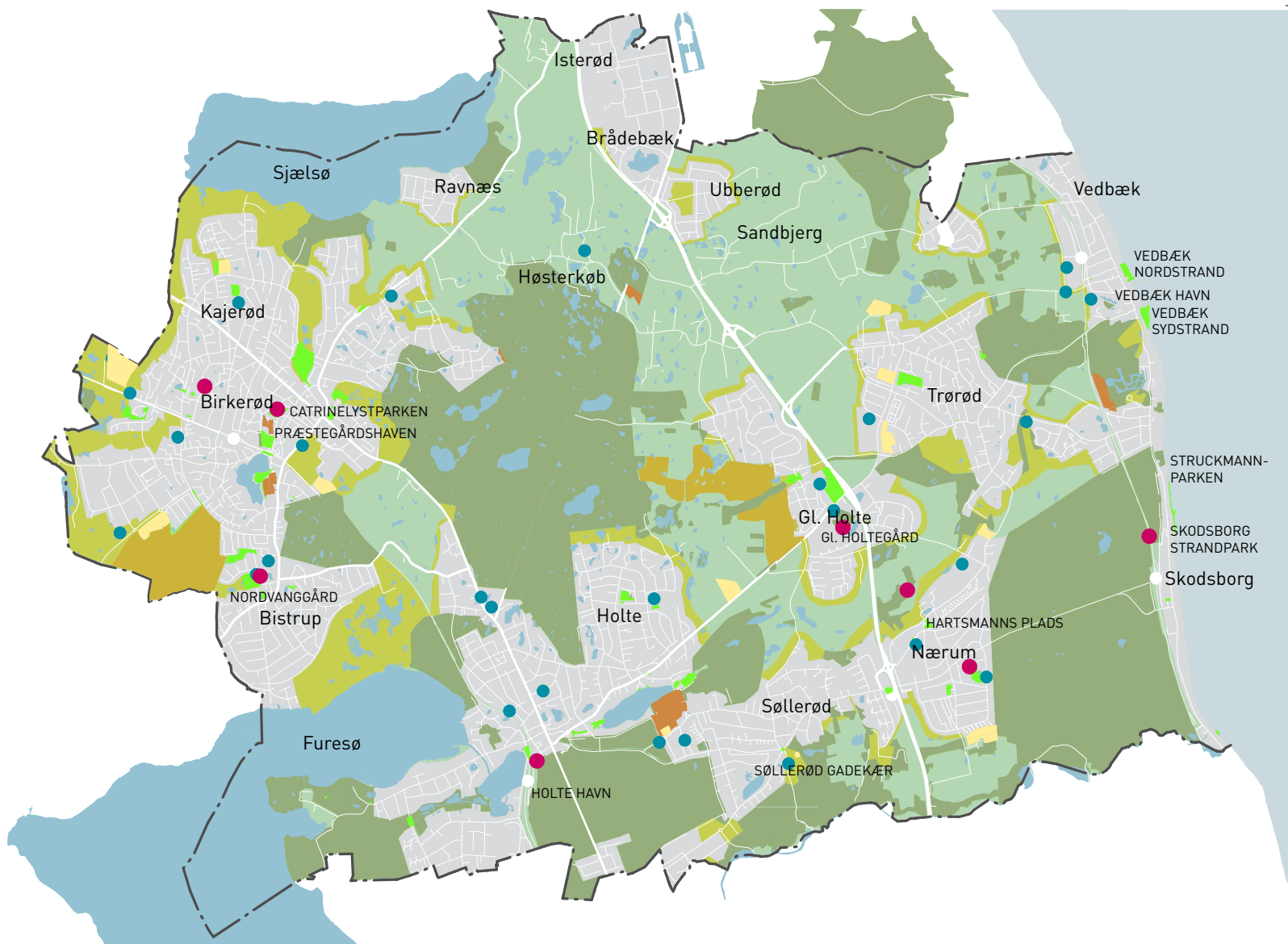
## Særligt karaktergivende parker

I centrum af Birkerød ligger Præstegårdshaven. Den gamle præstegård benyttes til kunststillinger. Den vestlige del af haven er bevokset med store, gamle træer og kaldes Lunden. Op mod Hovedgaden er der et amfiteater.

Cathrinelystparken er beliggende i Birkerød. Parken opleves som en meget traditionel, åben park med gamle træer og en lille sø. I parken er der en offentlig legeplads og en træningspavillon.

I Gl. Holte ligger parken Gl. Holtegård i tilknytning til Gl. Holtegårds hovedbygning. Parken blev anlagt i 1755 og fremstår som en fransk barokhave (ejes af fond/adgang mod betaling). Bag haven findes en gammel æbleplantage og en naturlegeplads.

Hartmanns Plads er en lille lokal park, der ligger ved Nærum Hovedgade. Fra parkens skrånede terræn er der udsigt over Nærum Gadekær. Parken



Kortet viser parker og anlæg i byerne, kirkegårde, kolonihaver og faciliteter som legepladser og sportsanlæg samt bynære rekreative områder.

er en gennemgangspark med plads til at tage en pause på vejen og nyde stauder, blomsterløg og kunst.

I Bistrup ved Nordvanggård ligger et grønt område mellem bebyggelserne ved Nordvangsparken. Parken har en legeplads til de allermindste og er en væsentlig grøn oase for borgerne i området.

**Parker ved vandet**

Rudersdal Kommune har flere områder, hvis beliggenhed ved vandet er deres vigtigste attraktion. Man mødes ved vandet i Vedbæk Strandpark, Skodsborg Strandpark og Holte Havn. Her rykker byens liv tæt på vandet, og områderne har stor værdi som udflugtsmål og samlingssted for borgerne i kommunen.

Vedbæk Sydstrand og Vedbæk Nordstrand omgiver Vedbæk Havn. Både Nord- og Sydstranden er åbne sandstrande. På Nordstranden er der både sommer- og vinterbadebro, og det grønne område, der knytter sig til

stranden, rummer aktivitetsplads med træningspavilloner, ligesom der er indrettet en bålplads ud mod stranden.

Skodsborg Strandpark er beliggende neden for Høje Skodsborg. Foruden stranden byder den på en række faciliteter i form af picnicbænke, kiosk, offentlige toiletter med mulighed for omklædning samt en handicapvenlig helårsbadebro.

Struckmannparken i Skodsborg danner et fint møde mellem skov og kyst. Parken er et yndet picnic- og strandområde.

Holte Havn ligger ned til Vejlesø, med mulighed for aktiviteter i tilknytning til vandet. Bådfarten lægger til, og der er udlejning af både. Traktørstedet er et yndet udflugtsmål. I parken ligger en lille legeplads med udkigstårn ved vandkanten.

**Kirkegårde**

Byernes kirkegårde er stille, lukkede områder med parkpræg. En enkelt

skovkirkegård findes i Høsterkøb, hvor gravstederne er indpasset i skovbunden.

**Grønne boligområder**

Ud over det grønne indhold i parkerne byder boligområderne på værdifulde grønne elementer. Rudersdal Kommune er karakteriseret ved en stor andel af enfamiliehuse, ofte på store grunde. Mange haver har en ældre beplantning med store træer, og næsten alle steder med grønne hække eller levende hegn ud mod vejene. I tættere bebyggelser er udlagt store grønne friarealer. De store grunde, de grønne hegn og de store træer er med til at give boligområderne et frodigt udtryk.

**Grønne veje**

Rudersdal Kommune forvalter ca. 4.300 vejtræer, der er med til at understrege de grønne områder i byerne og langs vejene. Det visuelle vejmiljø er højt prioriteret. Vejene udgør mange steder karakteristiske grønne forbindelseslinjer. Et eksempel er Birkørød Parkvej.

## POLITIK OG MÅL

BYERNES PARKER OG GRØNNE OMRÅDER SKAL UDVIKLES, SÅ DE UNDERSTØTTER BYERNES FORSKELLIGE KARAKTER OG BORGERNES BEHOV FOR GRØNNE OMRÅDER I NÆRMILJØET.

### RUDERSDAL KOMMUNE VIL ARBEJDE FOR:

#### Naturværdier og beskyttelse

- At variere plejeniveauerne i byernes parker og grønne områder
- At pleje parker og grønne områder uden brug af pesticider
- At forny bevoksninger og træer i byerne, så de understøtter en varieret flora og fauna
- At bevare kirkegårdene som kulturhistoriske elementer kombineret med funktion som park

#### Sundhed og fritid

- At de rekreative støttepunkter og motionsfaciliteter i byens parker og grønne områder løbende opdateres

- At sikre steder, hvor ældre og handicappede kan bevæge sig/genoptræne
- At sikre steder til hvile, stilhed og fordybelse
- At sikre børn og unge lege- og udfoldelsesmuligheder samt mødesteder
- At formidle mulighederne for at dyrke motion i byernes parker og grønne områder

#### Naturoplevelser og kultur

- At skabe robuste og brugbare parker og grønne områder med lokal identitet
- At sikre karaktergivende grønne elementer i bymiljøerne



Hartmanns Plads med Veo Friis Jespersens skulptur. Rudersdal Kommune, Park og Kultur samarbejder, med støtte fra Statens Kunstfond, om mere kunst i de grønne områder i byerne.

### SOM BORGER KAN DU:

- At de grønne områder i byerne giver oplevelser af skiftende årstider, gennem blomstring, frugtsætning og løvets farver
- At skabe smukke og grønne vejplantninger langs trafikveje. Træer og bevoksninger skal give hver vej sin egen identitet
- At fastholde byernes grønne kiler og de grønne overgange til det åbne land
- Benytte kommunens parker og grønne områder til dine egne eller din forenings arrangementer. Det forudsætter, at arrangementet ikke er til gene for øvrige brugere af området eller har et kommercielt sigte
- Bevare og genplante træer i din have og på fællesarealer, så du medvirker til at bevare byernes grønne præg
- Sikre grønne og smukke boligområder ved at etablere grønne forhaver, plante hække eller beplante plankeværker
- Sikre nedsivning af regnvand på din grund ved at undgå unødige befæstelse samt etablere faskiner og regnbede

### Klima og miljø

- At udvide mulighederne for at bruge dele af byens parker og grønne områder til lokal afledning af regnvand fx. ved etablering af regnvandsbassiner med naturpræg, så overskudsvand integreres i frodige oplevelsesrige parker

### EKSEMPLER PÅ PROJEKTER

Legepladsen i Cathrinelystparken i Birkerød er blevet renoveret i 2010 og byder nu på mulighed for leg og bevægelse på et landskab i gummi-asfalt og med klatreredskeber. I tilknytning til legepladsen er en aktivitetsplads med træningsredskaber til træning for unge og voksne.

I 2008 blev Hartmanns Plads totalrenoveret. Et samarbejde mellem Statens Kunstfond, lokale borgere og Rudersdal Kommune gav området en helt ny og åben karakter. Der blev etableret små opholdspladser og et stinet, der understreger det skrånende terræn og indgår som en del af den kunstneriske bearbejdning. Ved nattetide bugter striben af blå lys sig ned gennem terrænet.

# SKOVENE

DE STORE SKOVE GIVER RUDERSDAL KOMMUNE KARAKTER. SKOVENE ER VIGTIGE LEVESTEDER FOR DYR OG PLANTER OG SAMTIDIG NOGLE AF DE MEST BENYTTETE REKREATIVE OMRÅDER.



## Vidste du :

At 26 % af kommunens areal er dækket af skov. Skovene spiller en vigtig rolle som rekreative arealer.

Rudersdal Kommune er myndighed på Natura 2000-områderne. Natura 2000-områderne er en del af det internationalt prioriterede naturnetværk. I Natura 2000-områderne skal kommunen udarbejde handleplaner, der skal sikre en gunstig naturtilstand for de særlige arter der ligger til grund for udpegningen.

## Karakteristik af skovene

Rudersdal er en skovrig kommune. Skovarealet er over det dobbelte af gennemsnittet på landsplan. Skovene har stor betydning for landskabsoplevelsen i kommunen. De store skovområder opdeler kommunen og i samspil med det åbne land danner de markante grønne overgange mellem bydelene. Mange bydele har en helt speciel identitet takket være nær beliggenhed til skov. Paradiskvarteret i Holte og bydelen Ebberød er eksempler på dette.

## Udtryk og anvendelse

Skovens udtryk varierer alt efter deres artssammensætning, alder og drift. De fleste skove fremstår som store fuldkronede løvskove. Skovene er vigtige som ramme om friluftsliv og motion. Ligeledes er de levested for en stor del af det vilde dyre- og planteliv. Den store rekreative brug og områdernes rolle som levested for dyr og planter stiller store krav til balancen mellem skovens benyttelse og beskyttelse.

## Signaturforklaring

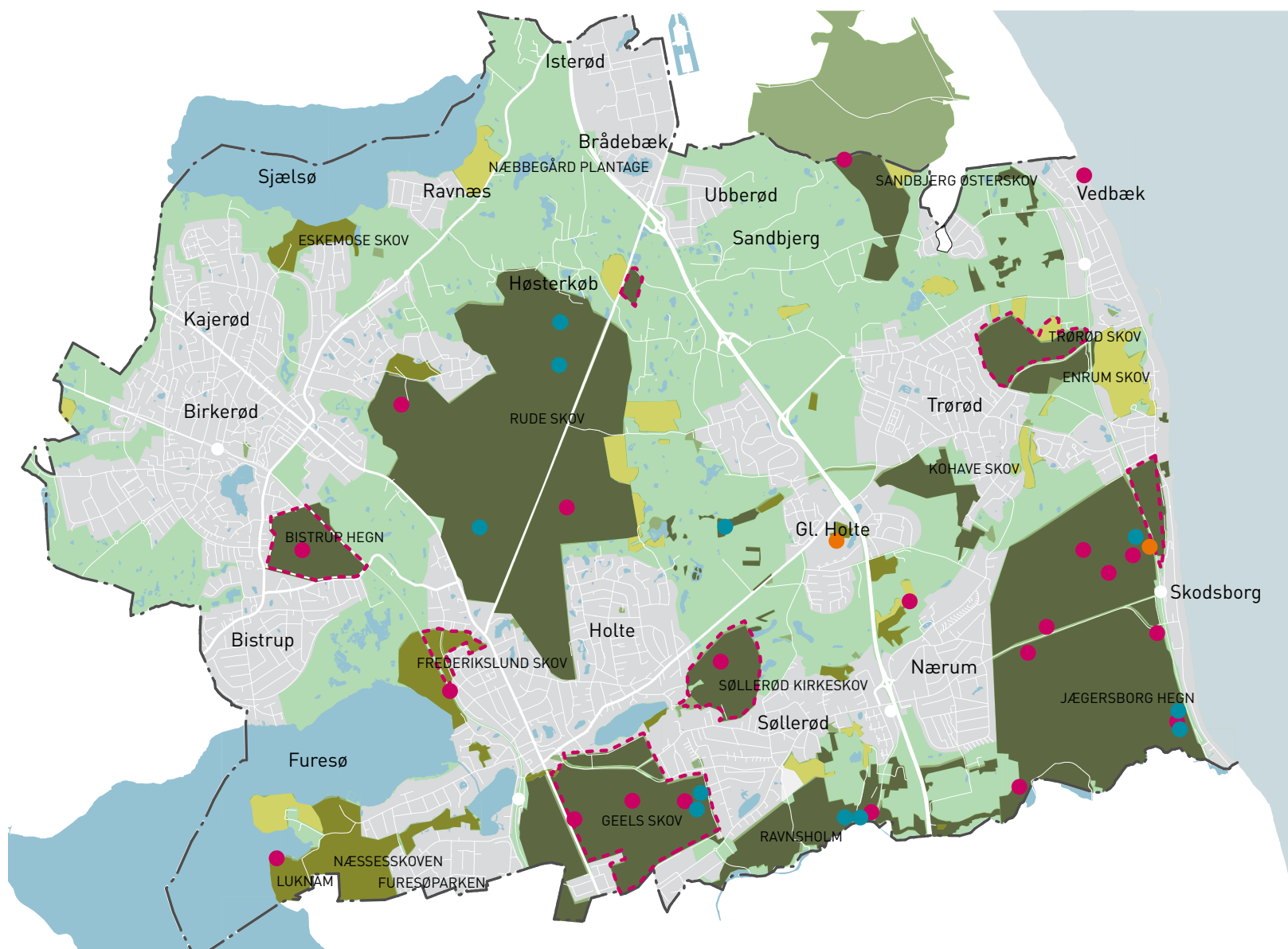
Naturlegeplads	●
Bålpladser	●
Primitiv overnatning	●
Hundeskove	▭
Statsskove	▭
Kommunale skove	▭
Private skove	▭
Sø	▭
Det åbne land	▭
Øresund	▭

Alle de offentligt ejede skove i Rudersdal Kommune har status som fredsskov.

## Statsskove

Statsskovene drives naturnært, hvilket betyder, at skovens naturlige vækst styres og stimuleres i ønsket retning. I skovdriften indpasses landskabelige og rekreative hensyn til glæde for skovens gæster, ligesom sikring af rent grundvand prioriteres højt. Skovene vil fortsat være produktionsskove, dog mere ekstensive. I nogle områder foretages der i dag periodevise rydninger, for at konvertere skovområderne til mere naturnær drift på lang sigt, og for at "høste" de gennem hundrede af år skabte træressourcer. Statsskovene indeholder yderligere en række områder med urørt naturskov og naturskov med plukhugst med højt naturindhold. Træernes alder varierer således fra 0-200 år og målet er at skabe en aldersvariation på 0-300 år.

De store statsskove byder på rige muligheder for pladskrævende friluftsliv.



Kortet viser de kommunal-, privat- og statsejede skove samt tilknyttede faciliteter.

aktiviteter, men er også ramme for et varieret dyreliv, naturoplevelser og ro. Skovene er rige på kulturhistoriske spor, f.eks. i Jægersborg hegn, hvor skovvejene er anlagt i lige stræk med henblik på den parforcejagt man drev dengang, skoven var kongens jagtrevir.

### Kommunale skove

De kommunale skove har stor rekreativ betydning. Skovene drives efter de samme naturnære principper som statsskoven, så fokus ligger også her på at fremme den biologiske mangfoldighed.

De største kommunale skove er: Eskemose Skov, der ligger syd for Sjælsø. Skoven er en 22 ha stor løvskov, der har været skov i århundereder. Blandt andet har den været kongeligt jagtrevir med Jægerhytten (nu traktørsted) som udgangspunkt. Centralt for driften af skoven er naturoplevelser og en høj biodiversitet. Eskemose Skov ligger smukt mellem enge ned til Sjælsø.

Næsseskov og Furesøpark (skov) ligger vest for Holte ud til Furesøen. Den 73 ha store skov har et varieret skovbillede bl.a. med urørte ellesumpe. Gamle bøge præger også skovoplevelsen, og her findes, som noget helt specielt, oprindelig dansk bøg ved Luknam. Skoven indeholder kulturspor i form af gravhøje og hulveje. Et stinet fører rundt langs hele Furesøen med udsigtskiler gennem Næsseslottets landskabshave anlagt af Devon i 1783-1786.

Frederikslund Skov ligger på østsiden af Furesøen i bunden af Store Kalv. Skoven fordeler sig med mose og kratskov på de lavere jorde og løvskov, fortrinsvis med bøg, på de højere arealer og skrånninger. Skoven er omfattet af Natura 2000. Stier gennem Frederikslund Skov forbinder Holte med naturområdet Vaserne – en meget brugt udflugtsrute.

### Private skove

De private skove er mindre skove. Næbbegård Plantage, der ligger øst for Sjælsø, er et privat ejet skovom-

råde. Skoven er en del af en fredning på i alt 140 ha. Skoven har en unik karakter med urørte arealer og smukke skovbevoksede skrænter mod Sjælsø.

### Faciliteter

Til både statsskovene og de kommunale skove er der knyttet en række faciliteter, som understøtter oplevelsen af naturen. Der er flere steder etableret bålpladser og primitive overnatningspladser, der kan benyttes af alle.

Der er desuden hundeskove i Geel Skov, Frederikslund Skov, Bistrup Hegn, nord for Rude Skov, Trørød Skov og Kirkeskoven samt i en del af Jægersborg Hegn. I disse områder må hunde løbe løs. Selv i hundeskovene er det dog altid en forudsætning, at ejeren har hunden under kontrol, når den føres uden snor.

I skovene findes en række ruter målrettet mere pladskrævende aktiviteter. Her er afmærkede rideruter, en skiløjpe og mountainbikespor.

## POLITIK OG MÅL

NATURNÆR OG FLERSIDIG SKOVDRIFT I DE KOMMUNALE SKOVE SKAL SIKRE BIOLOGISK MANGFOLDIGHED. SKOVENES REKREATIVE BETYDNING SKAL FORTSAT UDVIKLES UNDER HENSYNTAGEN TIL NATURVÆRDIERNE.

### RUDERSDAL KOMMUNE VIL ARBEJDE FOR:

#### Naturværdier og beskyttelse

- At drive de kommunale skove langsigtet hen mod skov med stor variation i træernes art og alder
- At skabe variation i skovens naturtyper med mulighed for et rigt dyre- og planteliv

#### Sundhed og fritid

- At drive de kommunale skove, så der skabes plads til motion og aktivitet for alle aldre
- At sikre steder i skovene med plads til fordybelse
- At tillade aktiviteter og events i de kommunale skove med et socialt eller sundhedsfremmende formål

- At formidle om mulighederne for brug af skovene

#### Naturoplevelser og kultur

- At fastholde skovbryn som landskabelement også i bolignære områder
- At bevare eksisterende og skabe nye udsigtskiler i og ved skove







Bøgeskov ved Furesøen, Luknam. Skovene rummer varierede muligheder for oplevelser og aktiviteter. En fornyelse af de mange gamle bøgebevoksninger er en udfordring i Rudersdal Kommune

17

### SOM BORGER KAN DU I DE OFFENTLIGT EJEDE SKOVE:

- Færdes hele døgnet – også uden for stierne, hvis du er til fods
- Benytte de mange bål- og grillpladser og overnatte i shelters
- Benytte skovene aktivt, hvis du tager hensyn til de andre brugere og naturen f.eks. ved at: holde din hund i snor, give plads for hinanden på stierne, undgå at smide affald og benytte de særlige udlagte stier til pladskrævende aktiviteter
- Specielt på mountainbike og til hest må du udvise hensyn over for andre brugere, da din fart og størrelse kan være skræmmende for dem, som færdes til fods
- Er du nabo til en skov, kan du nyde skoven i fulde drag, men

det giver dig samtidig en speciel forpligtelse til ikke at smide haveaffald i skovene. Brug genbrugspladsen

### SOM BORGER KAN DU I PRIVATEJEDE SKOVE:

- Færdes ad stier fra kl. 6 til solnedgang. Være opmærksom på, at der gælder særlige regler. Læs nærmere på Naturstyrelsens hjemmeside og deres folder: 'Naturen må godt betrædes'

### EKSEMPLER PÅ PROJEKTER

En revideret Skovdriftsplan er undervejs og forventes at gælde fra 2012 til 2022.

Frederikslund Skov er beliggende i det udpegede Natura 2000-område for Mølleådal og udgør dermed en del af de fremtidige handleplaner for dette område.

Det er vigtigt at der på lang sigt sikres en ny generation af stabile bevoksninger. Dette eksempelvis i området ved i Furesøparken (Luknam), der rummer et område med meget gamle bøgetræer, hvor også bevarelse af det genetiske materiale er en særlig opgave.

# NATUROMRÅDERNE

DE BESKYTTEDE MOSER, ENGE OG OVERDREV ER VÆRDIFULDE NATUROMRÅDER MED STOR BIOLOGISK MANGFOLDIGHED.



## Vidste du :

At Rudersdal Kommune har ca. 220 stk. registrerede beskyttede naturområder - § 3 områder - omfattende moser, overdrev og enge. I alt svarende til 570 ha eller næsten 8 % af kommunens areal.

Rudersdal Kommune fører tilsyn med og administrerer § 3 områderne og kan bl.a. give dispensation til ændringer. Kommunen fører også tilsyn med og administrerer bekæmpelse af kæmpebjørneklo (invasiv art), efter en indsatsplan omfattende både private og kommunale arealer.

## De lysåbne naturområder

Engene, overdrevene og moserne er kendetegnet ved at være lysåbne naturtyper, hvis tilstand og værdi som naturområder er helt afhængig af menneskets påvirkning. Uden græsning med dyr, høslet eller andre former for pleje gror disse naturtyper til i høje urter, krat og træer.

De planter og dyr, som er tilknyttet de lysåbne naturtyper hører til blandt de mest sjældne og truede arter i den danske natur. Det er her man finder de lavtvoksende og lyskrævende plantearter af orkideer, ranunkler, siv og star. Det er også her at viben, samt en række sommerfugle, køllesværmere og andre insekter lever.

Tidligere tiders brug af disse områder er langt hen ad vejen opgivet og et halvt århundredes tilgroning begynder visse steder at lukke landskabet til.

## Signaturforklaring

Naturformidling	
Natura 2000	
Beskyttet overdrev	
Beskyttet eng	
Beskyttet mose	
Lavbundsarealer	
Beskyttet sø	
Det åbne land	
Øresund	

## Moser

De to største moseområder er Vaserne og Maglemosen. Vaserne er et 86 ha stort naturområde nord for Store Kalv i Furesøen. Vaserne består af en mosaik af mose med vandfyldte tørvegrave, eng, ellesump og overdrev. Den store variation i naturtyper giver gode levevilkår for et rigt dyre- og planteliv. Dette gør Vaserne til et unikt naturområde, som har Natura 2000-status. Ikke mindre end 150 fuglearter er set her. Vaserne har stor rekreativ værdi, og et net af stier gør det let at komme ud og opleve områdets spændende natur. Rudersdal Kommune har gennem de seneste år foretaget store rydninger af pilekrat og iværksat græsning med får og kreaturer for at tilgodese planter og dyr som kræver lysåben natur.

Maglemosen er et 216 ha stort naturområde vest for Øresund. Mosen var oprindelig en fjord, der, efter at isen trak sig tilbage for ca. 10.000 år siden,



Kortet viser de sammenhængende naturområder, Natura 2000-områderne og de beskyttede naturtyper.

strakte sig fra det sted, hvor Vedbæk Havn ligger i dag, og ind til den nuværende Caroline Mathildesti. Mosen er forholdsvis tør og under tilgroning og plantesamfundet er derfor ikke særlig artsrigt.

### Engene

De tre væsentligste enge er engdragene ned mod Sjælsø, Kikhaneengen og Kohaveengen.

Engdragene ned mod Sjælsø fremstår i sammenspil med søen som et åbent landskab, hvor der slås hø eller går dyr på græs.

Kikhaneengen ligger langs Kikhaneengen, nord for Rundforbi Stadion. Omkring 1990 blev vandløbet ført tilbage til et mere oprindeligt, bugtet forløb. Vådmarkerne blev rensset op, og siden 1991 er engen blevet afgræsset som et led i naturplejen. Afgræsningen har bidraget til at genskabe det oprindelige englandskab og giver gode vækstbetingelser for en mangfoldighed af planter.

I en lysning i Kohaveskoven ligger Kohaveengen. Engen opleves som et lukket grønt rum med kvæg, som afgræsser området.

### Overdrev

De mest værdifulde overdrev i kommunen er Rygård Overdrev beliggende i Søllerød Naturpark, Tjørnekolden i Dumpedalen og Sletten i Nærum.

Søllerød Naturpark er det åbne og fredede landskab, der strækker sig fra Kirkeskoven i syd til Høje Sandbjerg i nord. Landskabet veksler mellem dyrkede marker, overdrev med græssende dyr, vandhuller og grupper af træer bl.a. store gamle egetræer. Her er plads til mange forskellige former for friluftsliv, såsom ridestier og golfbane. Til overdrevene knytter der sig planter som perikon, merian, krageklo og håret høgeurt, der alle er afhængig af lysåbne forhold og som giver gode betingelser for mange insekter, ikke mindst sommerfugle.

Dumpedalen, som strækker sig fra Rude Skov til Vaserne, består af en blanding af overdrev og enge, der ligger i et bakket landskab, som falder ned mod Dumpedalsrenden.

Sletten syd for Nærum Vænge Torv ligger i tilknytning til Mølleådalene og fungerer i dag som et væsentligt bynært rekreativt friareal. Området er kendetegnet ved et rigt dyre- og fugleliv. Særligt findes der i området mange sommerfuglearter.

### Faciliteter

Der er to naturskoler i kommunen. En i Rude Skov og en i Rådvad. I Vaserne foregår der en direkte formidling af naturen i en formidlingspavillon. Pavillonen indeholder formidling om fuglelivet i området, og samtidig giver den mulighed for primitiv overnatning. Ud til Furesøen er der opstillet et fugletårn og en udsigtsplatform på søsiden af rørsumpen.

## POLITIK OG MÅL

DE LYSÅBNE NATURTYPER SKAL SIKRES SOM GODE LEVESTEDER FOR DYR OG PLANTER OG GIVE NATUROPLEVELSER FOR BORGERNE. DETTE GENNEM PLEJE OG NATURGENOPRETNING I EN FÆLLES INDSATS FRA KOMMUNE, BORGERE OG ANDRE AKTØRER.

### RUDERSDAL KOMMUNE VIL ARBEJDE FOR:

#### Naturværdier og beskyttelse

- At styrke og målrette plejeindsatsen mod tilgroning i moser, overdrev og enge. Dette med udgangspunkt i områdernes potentialer og eksisterende værdier
- At naturpleje sker uden pesticider
- At overvåge de særlige naturområder og beskyttede naturtyper, for at sikre at tilstanden i områderne ikke forringes
- At bekæmpe invasive arter, primært bjørneklo
- At sikre, at færdsel i udvalgte naturområder ikke forøges væsentligt. Dette hensyn skyldes dyre- og plantelivets høje prioritet på udvalgte lokaliteter

- At formidle gode eksempler på naturpleje og muligheder for tilskudsordninger
- At sikre sammenhæng mellem eksisterende naturarealer, så der dannes spredningskorridorer

#### Naturoplevelser og kultur

- At bevare og fremme variationen af naturtyper
- At øge borgernes engagement og forståelse for naturværdier
- At områdernes natur- og kulturhistorie respekteres



Fårefold i Vaserne. Pleje af enge og overdrev ved afgræsning sikrer naturværdierne og tilfører naturområderne flere oplevelsesmuligheder.

### Klima og miljø

- At lede de stigende regnmængder til de fugtige naturtyper såsom moser for at styrke naturtyperne. Maglemosen er et eksempel på en forholdsvis tør mose, hvor tilført vand kan gavne naturtilstanden og samtidig medvirke til bevaring af oldtidsfundene
- At lavtliggende naturområder kan virke som bufferarealer for vand i ekstremvejrssituationer, hvis det ikke forringer naturindholdet

### SOM BORGER KAN DU:

- Medvirke til at sikre naturværdier på din egen grund ved at pleje naturen efter de målsætninger kommunen lægger op til i denne politik
- Søge information og råd hos Rudersdal Kommune om, hvorvidt du har et § 3-område på din grund – og i givet fald kan du også søge råd hos kommunen om naturpleje mv.

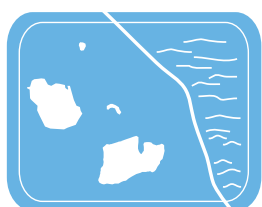
### EKSEMPLER PÅ PROJEKTER

Afgræsning af moser og enge sikrer de sårbare og atråge lysåbne naturtyper. Eksempelvis sikrer dyr fra Vasernes Græsningslaug at en række kommunale folde i vaserne afgræsses.

En løbende indsats for at bekæmpe bjørneklo på alle kommunale arealer samt i udpegede indsatsområder er medvirkende til at holde kæmpebjørneklo nede. Dette er beskrevet i Indsatsplan for bekæmpelse af kæmpebjørneklo.

# SØER, KYST OG VANDLØB

VANDET SPILLER EN VÆSENTLIG ROLLE BÅDE I BYERNE OG I LANDSKABET. VANDET BYDER PÅ EN STOR VARIATION AF OPLEVELSER OG MULIGHEDER FOR AKTIVITET OG ER SAMTIDIG LEVESTED FOR EN LANG RÆKKE DYR OG PLANTER.



## Vidste du :

At Rudersdal Kommune har 7,5 km kyst og mere end 600 søer over 100 m<sup>2</sup> og flere hundrede kilometer vandløb, hvoraf mange er rørlagte.

Søer over 100 m<sup>2</sup> er beskyttet efter naturbeskyttelseslovens § 3. Søernes tilstand må ikke ændres uden dispensation fra Rudersdal Kommune. Kommunen er ansvarlig for vandløbsvedligeholdelsen af de kommunale vandløb og håndtering af sager om vandløbsregulering. Kommunen overvåger vandkvalitet og miljøtilstand i søer og vandløb og kontrollerer badevand i Øresund, Furesø og Sjælsø.

## Kysten

Kystlinjen mod Øresund udgør et af kommunens mest markante landskabstræk. Udsynet over sundet er smukt – en stor attraktion for området. Kysten er svært tilgængelig med villaer beliggende tæt til strandkanten. Ved Skodsborg og Vedbæk er der med strandparkerne givet mere rum til kystens forland i form af større sandstrande. Her opleves kystnaturen tydeligt og skaber et væsentligt rekreativt område for borgerne. Vedbæk Havn var oprindeligt bygget til fiskeri, men fungerer i dag primært som en lystbådehavn med kun få erhvervsfiskere.

## Søerne

Søerne består af over 600 små og store søer. De mange søer fortæller historien om istidens modellering af landskabet. En stor del af søerne er beliggende i Rude Skov. Her opleves de større søer som store lysninger i skoven og de små som frodige vandhuller.

## Signaturforklaring

Badestrande	●
Sejlads	●
Sejlads uden motor	●
Fiskeri (med alm. fisketegn)	●
Kystlinien	■ ■ ■ ■
De store søer	■ ■ ■ ■ ■
Dalstrøg og Mølleåen	— — — —
Sø	■
Skov	■
Det åbne land	■
Øresund	■

## Furesø og Sjælsø

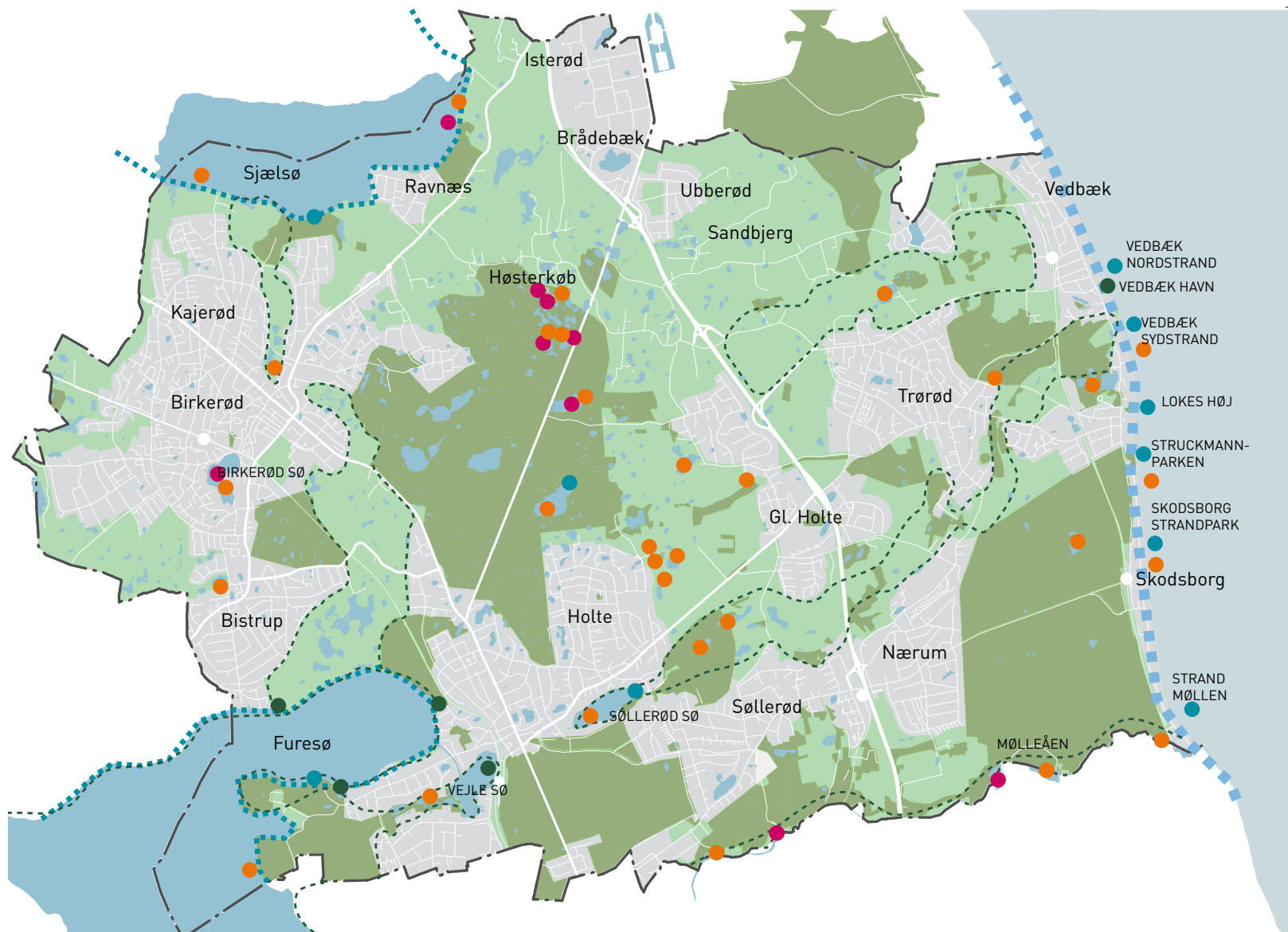
Furesø og Sjælsø er de største søer i kommunen og danner store åbne flader i landskabet.

Furesø har et samlet areal på 940 ha og er Sjællands tredjestørste sø og samtidig Danmark dybeste sø med en dybde på op til 40 m. Furesøen har et rigt fugleliv og rummer desuden mange fiskearter.

Sjælsø er på 293 ha og er kendetegnet ved at være en forholdsvis lavvandet sø. Sjælsø er omgivet af skove, marker og fredede arealer.

## Samspil mellem sø og by

Søerne spiller en vigtig rolle i samspejlet med byerne. Således bidrager Furesø, Sjælsø, Vejlesø, Søllerød Sø og Birkerød Sø alle med unikke samspil mellem natur og bebyggelse, hvor de åbne vandflader giver både store visuelle kvaliteter og naturoplevelser til de byer, der ligger ned til deres vandspejl.



Kortet viser søerne og kysten med tilknyttede faciliteter.

### Mølleåen

Den sydlige grænse for Rudersdal Kommune er Mølleåen. Mølleåen opleves på det meste af strækningen som et fint afgrænset rum med skoven som naturlig ramme. Det forholdsvis lukkede rum omkring Mølleåen medvirker til, at åen opleves som et roligt område på trods af, at den bliver meget aktivt benyttet til forskellige former for sejlad.

### Faciliteter

Der er rige muligheder for at dyrke aktiviteter, der er knyttet til søer, til kysten eller til vandløbene. Langs kysten er der flere badestrande, bl.a. Vedbæk Strandpark, Lokeshøj, Struckmannparken, Skodsborg Strandpark og Strandmøllen. Furesø og Sjælsø har status af badesøer, dvs. at vandkvaliteten ved badestederne overvåges af kommunen på samme måde som ved kyststrandene.

På de store søer og på Mølleåen kan man sejle og ro i kajak osv. På

Sjælsø, i Vejlesø, i Søllerød Sø og på Mølleåen er brug af motor dog ikke tilladt. Fra Vedbæk Havn er der adgang til sejlad på Sundet.

Flere steder i kommunen kan man fiske i søer og åer. Det gælder f.eks. en del af søerne i Rude Skov og i Søllerød Naturpark.

Der er således mulighed for at dyrke stille såvel som mere aktive former for friluftsliv i tilknytning til vandet.



I Rudersdal Kommune er der god rekreativ tilgængelighed til vandet.

## POLITIK OG MÅL

MÅLET ER RENT VAND I SØER, VANDLØB OG VED KYSTER OG STRANDE. DEN REKREATIVE BENYTTELSE AF VANDET OG DE TILKNYTTETE OMGIVELSER SKAL UNDERSTØTTES.

### RUDERSDAL KOMMUNE VIL ARBEJDE FOR:

#### Naturværdier og beskyttelse

- En fortsat forbedring af vandkvaliteten i søer, vandløb og kystvande
- At sikre gode levesteder for vandets dyr og planter
- At de dyrkningsfri bræmmer langs vandløbene respekteres og følges
- At reducere overløb fra spildevandsystemet for at sikre vandkvaliteten
- At vandløbsvedligeholdelsen sker som beskrevet i regulativerne og under stadig hensyntagen til vandløbets tilstand og målsætning

#### Sundhed og fritid

- At sikre faciliteter for aktiviteter i tilknytning til vandet, herunder flere bademuligheder, flere muligheder for at sejle i kano, kajak eller robåd og flere muligheder for lystfiskeri
- At fremme såvel de stille som de aktive oplevelser ved søerne. De aktive/sportsprægede aktiviteter skal koncentreres om bestemte søer. Andre søer vil til gengæld fortsat blive holdt fri for aktivitet, så de reserveres de stille, naturnære oplevelser.





Vinterstemning ved Sjælsø. Vandet i Rudersdal Kommune rummer store naturmæssige værdier og mange rekreative muligheder såvel i sommer- som vinterhalvåret.

### SOM BORGER KAN DU:

#### Naturoplevelser og kultur

- At sikre karakteristisk og naturlig bevoksning langs kysten og søer, for at styrke smukke kystlinjer
- At åbne op for udsigter over vand ved at rydde vegetation på udvalgte steder

#### Klima og miljø

- At udnytte de stigende regnmængder til at skabe flere våde og frodige naturområder i tilknytning til vandet, som kan bidrage til fremkomsten af nye småbiotoper
- At fritlægge åer og vandløb, for at kunne håndtere de øgede vandmængder

- Være med til at sikre de mange søer i kommunen, som ligger på privat grund/fællesarealer. Du kan få rådgivning hos kommunen om, hvad man selv må og kan gøre plejemæssigt for søer og vandløb
- Følge det vedtagne regulativ for udformning af badebroer i søer og ved kysten, således at nye badebroer ikke skæmmer de æstetiske, biologiske og landskabelige værdier i kommunen
- Få information om vandkvaliteten på badestederne på kommunens hjemmeside

### EKSEMPLER PÅ PROJEKTER

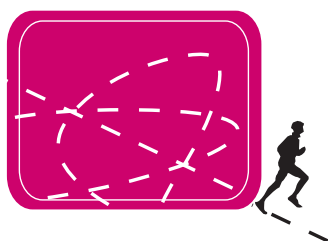
Rudersdal Kommune har i samarbejde med Allerød og Hørsholm kommuner fået EU-støtte til sørestauration af Sjælsø samt til tiltag i oplandet til søen.

Der er foretaget rydninger langs vandkanten ved de større søer for at sikre udsigter. Dette eksempelvis ved Næsseslottet og i Vaserne.

Rudersdal Kommune har sammen med Hørsholm og Fredensborg Kommuner indgået et tæt samarbejde om overvågning, regulering og udvikling af Usserød Å og opland. Samarbejdet skal minimere risikoen for oversvømmelser langs åen og øge åens vandkvalitet.

# STIER OG RUTER

RUDERSDAL KOMMUNE HAR ET VELUDBYGGET STINET, SOM TILGODESER BÅDE TRANSPORT OG FRITID, UD-FLUGT OG REKREATION.



## Vidste du :

At der i kommunen er ca. 300 km offentlig tilgængelige stier, hvoraf 135 km er beskrevet i Rudersdal Ruterne

Rudersdal Kommune står for planlægningen af stier og formidlingen af oplevelser i kommunens net af grønne forbindelser. Kommunen informerer på ruterne om rammer for aktiviteter og færdsel.

## Et omfattende stinetværk

Rudersdal Kommune er knyttet sammen af et netværk af stier – stier, der gør naturen lettilgængelig og giver mulighed for naturoplevelser og motion på varierede ruter i varieret tempo.

Her er stier gennem de store landskabsstrøg, der sammenbinder kommunen, stier, der kobler byerne med de bynære rekreative områder, og små uformelle trådte stier, der giver oplevelse af naturen tæt på.

Stinettet giver gode muligheder for at klare den daglige transport til arbejde eller skole til fods eller på cykel.

## RudersdalRuten

RudersdalRuten er et sammenhængende stiforløb, der snor sig gennem hele kommunen. Ruten er på 42,195 km – den officielle marathondistance – og strækker sig fra Vedbæk i øst til Birkerød i vest og fra Sjælsø i nord til

## Signaturforklaring

RudersdalRuten	
FamilieRuten	
ForskerRuten	
Lysløjpen	
SkodsborgRuten	
SundhedsRuten (kort)	
SundhedsRuten (lang)	
TusindbenRuten	
VM TræningsRuten	
TriRuten	
Sø	
Skov	
Det åbne land	
Øresund	

Mølleåen i syd. RudersdalRuten byder på varierede oplevelser af natur og landskaber for alle: Vandrere, stav-gængere, løbere, cyklister, børn og voksne, opdagelseslystne og naturinteressererede. Undervejs på ruten er der aktivitetspladser med træningspavilloner. RudersdalRuten er blevet mere end fysiske anlæg og er et univers, der rummer sundhed, bevægelse og naturoplevelser for det selvorganiserede og for motions- og konkurrenceaktiviteter.

## Temaruter

Til RudersdalRuten knytter sig en række temaruter med forskellige anvendelses- og oplevelsesmuligheder: TusindbenRuten i Gl. Holte for børn med naturformidling og eventyr, Lysløjpen i Rude Skov, SkodsborgRuten i Jægersborg Hegn med mulighed for motion og refleksion, ForskerRuten i kommunens nordligste del med tidtagningssystem og en SundhedsRute for de ældre. Ruterne suppleres lø-



Kortet viser Ruderdal Ruten og temaruterne.

bende, og nye ruter som cykelruterne VM TræningsRuten og FamilieRuten er etableret.




### Aktivitetsstier

Til særlige aktiviteter findes talrige stier, hvor brugen er målrettet til f.eks. pladskrævende aktiviteter. Her er ridestier, mountainbikeruter, vandreruter og stier i hundeskove, der giver mulighed for at kombinere specifikke aktiviteter og interesser med naturoplevelser.

### Lokale stier

Et netværk af mindre stier ud over hele kommunen sikrer gode forbindelser. Det er en sikker måde at færdes på og giver adgang til de nærrekreative områder.

### Signaturforklaring

- Sti 
- Forslag til reg. rekreative stier 
- Planlagt sti 



Kortet viser de eksisterende stier og de planlagte stier fra Kommuneplan 2009.

## POLITIK OG MÅL

DET REKREATIVE STINET OG TILGÆNGELIGHEDEN TIL NATUREN, LANDSKABET OG DE GRØNNE OMRÅDER SKAL FORTSAT FORBEDRES.

### RUDERSDAL KOMMUNE VIL ARBEJDE FOR:

#### Tilgængelighed og formidling

- At sikre et varieret stinet, fra store stier med faste belægninger og mange funktionsmuligheder til små trådte stier, hvor naturen kan mærkes under fødderne
- Løbende at kortlægge og udbedre manglende stiforbindelser (missing links). At føre stierne gennem forskellige barrierer rundt om på kommunens stinet og skabe forbindelse til stinet i omgivende kommuner
- Løbende at opretholde og udbygge skiltningen om adgangsforhold og regler for adfærd på udvalgte arealer

#### Sundhed og fritid

- At skabe nye trafikstier og rekreative stier, så endnu flere borgere har mulighed for, at den daglige transport kan ske på cykel eller til fods
- At etablere stier ud i naturen for ældre og handicappede
- At etablere flere specifikke ruter for aktivitet og idræt med mulighed for at udfordre egen indsats i afstande eller sværhedsgrader
- At gøre vigtige adgangsveje fra byerne til "udflugtsmål" i naturen mere grønne



Et væld af stier til cyklende, gående og ridende understøtter variationen af oplevelsesmuligheder i Rudersdal Kommune.

29

### SOM BORGER KAN DU:

#### Naturoplevelser og kultur

- At sikre og forbedre sammenhængende rekreative stiforbindelser fra boligområderne til grønne områder og natur, navnlig forbindelseslinjer mellem by og land via de store landskabsstrøg
- At sikre og forbedre tilgængeligheden til søerne og kysten
- At afprøve nye metoder og teknologier for formidling i tilknytning til stier og attraktioner

- Tillade færdsel langs skel og vandløb på din ejendom, hvor det vil styrke sammenhængen i stinettet for gående, og hvor det ikke forstyrrer privatlivet
- Gøre færdsel langs kysten lettere ved at holde området langs vandkanten åbent for fri passage forbi din grund

### EKSEMPLER PÅ PROJEKTER

I 2011 anlægges Dumpedalstien fra Vasevej gennem Dumpedalen til Kongevejen og Rude Skov.

To cykelruter åbnede i 2010 og giver mulighed for at tage en cykeltur med familien på FamilienRuten eller prøve kræfter med formen på VM TræningsRuten.

To nye broer er etableret i Store Kalv i Furesøen. Den ene nord for Holte Roklub er en badebro, og ved Furesøhave i Bistrup drejer det sig om en udsigtsbro med mulighed for at trække en kano/kajak op.

En TriathlonRute er under udarbejdelse.

# SAMARBEJDE OG DIALOG

RUDERSDAL KOMMUNE VIL  
STYRKE SAMARBEJDET MED  
NABOKOMMUNER, STATEN OG  
PRIVATE OM NATURBESKYT-  
TELSE, FORMIDLING OG DEN  
REKREATIVE ANVENDELSE AF  
DE GRØNNE OMRÅDER.

Rudersdal Kommune ønsker med Park- og Naturpolitikken at skabe et forbedret grundlag for at udvikle de grønne værdier både i byen og i det åbne land.

Politikken er et fælles udgangspunkt for at bevare og udvikle værdierne, så alle føler sig ansvarlige for at gøre den nødvendige indsats.

Kommunen ønsker gennem eksisterende og nye samarbejder at udnytte lokalkendskab og skabe den nødvendige dialog og formidling for at fastholde og udvikle Rudersdal Kommune som den bedste bokommune.

I dag samarbejder kommunen på en række punkter og om en række konkrete projekter med private lodsejere, interesseorganisationer og andre myndigheder.

Rudersdal Ruten og Tema Ruterne er eksempler på samarbejder mellem

kommunen og Naturstyrelsen, private virksomheder, idrætsforeninger og borgere mv. om øget tilgængelighed. Målet er at gøre det nemt for alle borgere at leve et sundt og aktivt liv.

Mølleåprojektet er et eksempel på et samarbejdsprojekt mellem oplandskommunerne langs Mølleåen og Naturstyrelsen om sørestaurering, Natura 2000, naturpleje og vandløbsrestaurering.

Naturpleje i Vaserne er et eksempel på et samarbejdsprojekt mellem kommunen, Danmarks Naturfredningsforening og Fugleværnsfonden omkring naturpleje. Målet er at skabe en mere lysåben naturtilstand i Vaserne ved rydning af pilekrat og udtynding af vegetation samt udvidelse af området med græsning og høslet så eng og moseområderne bliver mere åbne.



Medlemmer af Dansk Ornitologisk Forening som slår hø i Vaserne. Det er vigtigt at private ejere og foreninger lige såvel som kommunen tager initiativ og udfører naturpleje, så alle dele af naturen i Rudersdal Kommune plejes ansvarligt.

31

## RUDERSDAL KOMMUNE VIL ARBEJDE FOR:

### Samarbejde og dialog

- At styrke samarbejdet på tværs af kommunegrænserne om pleje, formidling og tilgængelighed af de landskaber, der binder kommunerne sammen
- At styrke samarbejdet med Naturstyrelsen om udvikling af faciliteter og oplevelser i statskovene
- At styrke samarbejdet med de private skovejere om etablering af stier
- At indgå i offentlige og private partnerskaber om naturpleje
- At aktivere grundejere og grundejerforeningerne som medspillere i plejen af udvalgte arealer

- At målrette formidlingen omkring kommunens grønne områder mod den aktuelle aldersgruppe, man vil have i tale. Det vil vi gøre ved at benytte de kommunikationsmidler og medier, som kan nå ud til netop denne gruppe. De unge må vi f.eks. kommunikere med gennem den mobil, de har i hånden

### SOM BORGER KAN DU:


- Deltage aktivt i workshops og borgermøder, hvor kommunen indkalder til debat
- Fungere som "øjne og ører" for kommunen. Kan indrapporteres via kommunens hjemmeside

### EKSEMPLER PÅ PROJEKTER

Rudersdal Kommune planlægger for en Sjælsøsti i samarbejde med Naturstyrelsen, Hørsholm Kommune og Allerød Kommune.

Rudersdal Kommune fortsætter samarbejde med Naturstyrelsen om statskovene, fx Skodsborg-Ruten, ForskerRuten samt projekter som Sundhedsspor.

Rudersdal Kommune fortsætter samarbejdet med Vaserne Græsningslaug (DN) & Fugleværnsfonden (DOF) om afgræsning af en række kommunale folde i Vaserne nordøstlige hjørne op til banen.



## Rudersdal Kommune

Teknik og Miljø - Park

Øverødvej 2, 2840 Holte

Tlf. 46 11 00 00

[rudersdal@rudersdal.dk](mailto:rudersdal@rudersdal.dk)

[www.rudersdal.dk](http://www.rudersdal.dk)

Åbningstid

Mandag-onsdag kl. 10-15

Torsdag kl. 10-17

Fredag kl. 10-13