

Dagtilbudsområdets Kvalitetsrapport 2021-2022 (del 1)

Rammer for dagtilbud

i Rudersdal Kommune



Læsevejledning

Du sidder med publikationen "Rammer for dagtilbud i Rudersdal Kommune", der giver et overblik over væsentlige rammer og retningslinjer for dagtilbudsområdet i Rudersdal Kommune. Rammerne opdateres hvert andet år og skal – sammen med nøgletal og publikationen "Data på dagtilbudsområdet og prioriterede indsatser 2021-2022" – danne udgangspunkt for politiske drøftelser af udviklingen på dagtilbudsområdet:

"Kommunalbestyrelsen (Børne- og Skoleudvalget i Rudersdal Kommune) skal sikre, at udviklingen på dagtilbudsområdet drøftes politisk mindst hvert andet år med udgangspunkt i, hvordan kommunens rammer for dagtilbud og eventuelle prioriterede indsatser for området bidrager til, at dagtilbuddene kan opfylde de krav, der følger af dagtilbudsloven" (§3 a, stk. 5).

I Rudersdal Kommune sætter Dagtilbudsloven – sammen med kommunens Børne- og Ungepolitik – de overordnede rammer for dagtilbud. Rammer, data og nøgletal danner dermed også grundlaget for de prioriterede indsatser, der skal sikre opretholdelsen af kvaliteten og udviklingen i dagtilbudsområdet i Rudersdal Kommune.

God læselyst!



Organisering

De forskellige tilbud

Dagtilbudsområdet i Rudersdal Kommune omfatter kommunale og selvejende institutioner for børn i alderen 0 til 5 år, kommunal dagpleje, kombinationspladser, deltidsplasser for børn med søskende på barsel, puljeordning, privatinstitutioner, tilskud til pasning af egne børn, privat pasning og private pasningsordninger. Derudover omfatter området inklusionspædagoger for dagtilbudsområdet, specialinstitution og specialgrupper.

Områdestruktur

I Rudersdal Kommune er de kommunale daginstitutioner organiseret i 5 områdeinstitutioner, der hver især består af mellem 5-7 børnehuse. Dagplejen er organisatorisk tilknyttet områdeinstitution Hestkøb og ansvaret for frokostordningen er organisatorisk tilknyttet områdeinstitution Øverød.

De fem områdeinstitutioner er:

- Områdeinstitution Birkehaven
- Områdeinstitution Bøgebakken
- Områdeinstitution Hestkøb
- Områdeinstitution Holte
- Områdeinstitution Øverød



Personaletildeling

Her kan du se, hvordan tildelingsmodellen for dagtilbudsområdet i Rudersdal Kommune ser ud i 2021.

Grundpersonaletildeling

Der tildeles 10 timer ugentligt pr. 0-2 årig og 5 timer pr. 3-5 årig, der er indskrevet hver måned. Dog gives der 6,1 timer pr. 3-5 årig i en skovbørnehavegruppe. Af disse timer beregnes lønsummen med 68% pædagoger og 32% pædagogmedhjælpere med en fastsat gennemsnitlig løn for de to grupper.

Minimumsnormeringer

Udover ovenstående tildeling gives der fra 2020 en statslig pulje til indførelse af minimumsnormeringer. Pengene bliver i 2020-2025 givet som en særlig statslig pulje, der skal aflægges særskilt regnskab for. Midlerne fra puljen er derfor ikke medregnet i ovenstående tildeling. Det forventes, at de statslige midler, når de er fuldt indfaset i 2025, vil øge tildelingen med ca. 7 pct. i forhold til grundpersonaletildelingen.

Ledelsestid

Grundtiden til ledelse i hvert børnehus er 6,5 time ugentligt. Derudover tildeles 0,25 time pr. enhed til ledelse i hvert børnehus (dvs. 15 min. pr. børnehavebarn til ledelse og 30. min. pr. vuggestuebarn til ledelse). Der tildeles altid lønsum til 37 timers ledelse i hvert børnehus. Over- eller underskud i forhold til 37 timers stillinger justeres i pædagogtimerne, idet en leder i et mindre børnehus altid vil have en del af sin arbejdstid som pædagogtid i børnegruppen.

I børnehuse med mere en 100 enheder gives der 37 timers pædagoglønsum som afdelingslederlønsum for at understøtte ledelsen i børnehuset.

Områdeledelse

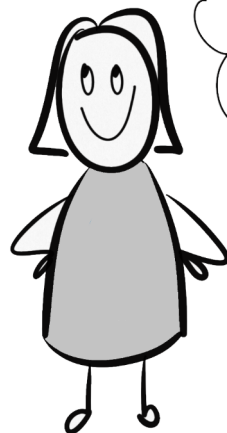
Ud over personale til hvert enkelt børnehus tildeles der ugentligt 37 timer til en områdeleder i hvert område samt i alt 100 timers administrativ bistand til deling mellem de fem områder.

Tilsyn

Rudersdal Kommune skal i henhold til dagtilbudsloven føre tilsyn med alle dagtilbud, der er oprettet efter denne lov. Derudover skal kommunen fastsætte og offentliggøre rammerne for tilsynet.

På dagtilbudsområdet i Rudersdal Kommune føres der pædagogiske tilsyn, hygiejnetilsyn, bygnings- og brandtilsyn, legepladstilsyn, økonomisk tilsyn og der foretages en godkendelse af tilsyn med diverse private tilbud.

Læs mere om de forskellige tilsyn, herunder indhold, opfølgning og offentliggørelse i "Ramme for tilsyn på dagtilbudsområdet".



Find
"Ramme
for tilsyn på
dagtilbuds-
området"
her.



Pædagogiske rammer

Pædagogisk læreplan

Alle dagtilbud skal udarbejde en pædagogisk læreplan. Læreplanen skal tage afsæt i den styrkede pædagogiske læreplan, som indeholder et fælles pædagogisk grundlag for alle dagtilbud i Danmark. Det pædagogiske grundlag indeholder ni centrale elementer, seks læreplanstemaer og 12 pædagogiske mål, som til sammen udgør en fælles forståelse og tilgang til børns trivsel, læring, udvikling og danselse.

Evaluering og evalueringskultur

For alle dagtilbud gælder, at den pædagogiske læreplan hvert andet år skal evalueres med henblik på at udvikle det pædagogiske arbejde og etablere en evalueringskultur. Til det har Rudersdal Kommune udarbejdet en evalueringshåndbog. Indhold og metoder i håndbogen er udviklet på baggrund af besøg i Rudersdals børnehuse og samtaler med ledere og pædagoger. Håndbogen kommer med bud på – med afsæt i eksempler fra børnehusenes hverdag, indsatser og projekter – hvordan der helt konkret kan arbejdes med evaluering i dagtilbud i Rudersdal Kommune.

Offentliggørelse

Både den pædagogiske læreplan og evalueringen skal offentliggøres og findes derfor på de enkelte børnehuses visitkort på www.rudersdal.dk

Kompetenceudvikling i den styrkede pædagogiske læreplan

I forbindelse med den nye dagtilbudsreform blev der afsat penge til skræddersyede kompetenceudviklingsforløb af dagplejere, ledere og faglige fyrtårne (som er én pædagog i hver institution) i alle landets kommuner. Formålet med kompetenceudviklingen er at øge dagtilbuddenes viden om den styrkede pædagogiske læreplan og skabe færdigheder til at omsætte, aktivere og forandre denne viden i dagtilbuddenes pædagogiske praksis.

Alle kommer på et forløb

I Rudersdal Kommune har vi som noget helt særligt valgt ikke bare at kompetenceudvikle én pædagog i hvert børnehus, men i stedet vil alle vores pædagoger, dagplejere og pædagogmedhjælpere komme på et kompetenceudviklingsforløb. I Rudersdal Kommune er der fuld vikardækning i forbindelse med forløbene samt tiden til forberedelse.

Tidsplan

Samtlige forløb forventes afviklet ved udgangen af 2022. Dagtilbudsområdet forventer herefter i en årrække af skulle afholde kompetenceforløb for nye ledere og pædagoger.

Vurderingsredskaber

Dialogvurderinger

Med Hjernen & Hjertets dialogmodul har forældre og pædagoger mulighed for én gang om året at vurdere børnene i forhold til de seks læreplanstemaer. Resultatet anvendes som udgangspunkt for dialogen til den årlige forældresamtale og til indsatserne i det pædagogiske arbejde i børnehuset.

Sprogvurderinger

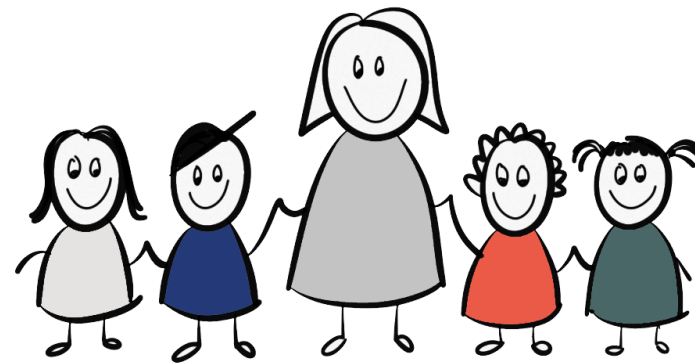
Ifølge Dagtilbudsloven §11 har Kommunalbestyrelsen ansvaret for, at alle 3-årige børn sprogvurderes, hvis de har et formodet behov for en sprogindsats.

I Rudersdal Kommune sprogvurderes alle 3-årige og 5-årige børn. Det er kun personalet i dagtilbuddet, der foretager sprogvurderingen af barnet, og her anvendes Hjernen & Hjertets sprogvurderingsmodul. Med vurderingen kan det pædagogiske personale afdække, hvilken indsats der skal til for at fremme barnets sproglige kompetencer.

Inklusion

Hvert af de fem områder er tildelt ressourcer, så de kan ansætte inklusionspædagoger. Derudover er der ansat to inklusionspædagoger centralt i Dagtilbudsområdet for at servicere de selv-ejende børnehuse.

Dagtilbudsområdet indgår desuden i et tværgående samarbejde med kommunens andre områder om understøttelse af inklusionsindsatsen.





Sammenhænge i børns liv

Ifølge Dagtilbudsloven skal kommunen fastsætte retningslinjer for samarbejde og videregivelse af relevante oplysninger ved børns overgange mellem dagtilbud, fritidstilbud og skolen med henblik på at skabe sammenhæng i børns liv og kontinuitet.

Overgang fra hjem til dagtilbud

Barnets overgang fra hjem til dagtilbud er en vigtig del i vores pædagogiske praksis, og etablering af et godt forældresamarbejde er i den forbindelse afgørende. Vores fokus ligger på, hvordan vi bedst kan understøtte barnet, så overgangen bliver god, tryk og fuld af læring. Barnets kompetencer til at forlade det kendte og turde det nye skal forstærkes, og der er brug for at skabe tryk for barnet.

Overgang fra dagtilbud til skole

I Rudersdal Kommune ønsker vi at skabe en god overgang fra dagtilbud til skole for alle børn. For at skabe en god overgang for børnene, må fagprofessionelle i dagtilbud og skole se børnenes behov og forudsætninger og indgå i et tværprofessionelt samarbejde, hvor den fælles sammenhængende pædagogik skaber sammenhæng for alle børn. Det betyder, at børnene, fra de starter i dagtilbud til ind i skolen, oplever genkendelighed i den pædagogiske praksis.

Dagtilbuds- og Skoleområdet har i den forbindelse udarbejdet publikationen "Den gode overgang skaber sammenhæng", der henvender sig til alle ledere og fagpersoner indenfor dagtilbud og skole i Rudersdal Kommune. Formålet er at tydeliggøre det pædagogiske grundlag og de rammer, som fagprofessionelle, ledelse og forvaltning skal arbejde med og i forhold til.

De fysiske rammer

Alle børnehuse i kommunen skal give børnene sunde og pædagogisk udfordrende rammer, som lever op til målene om trivsel, læring, udvikling og dannelse i Børne- og Ungepolitikken samt i Dagtilbudsloven.

Vision for planlægning af daginstitutionernes fysiske rammer og placering

I 2008 vedtog Kommunalbestyrelsen "Vision for planlægning af daginstitutionernes fysiske rammer og placering". Visionen beskriver blandt andet, at alle daginstitutioner skal indrettes med forskellige læringsmiljøer i overensstemmelse med børnehusenes pædagogiske læreplaner, og at daginstitutionerne skal være bæredygtige både pædagogisk, ledelsesmæssigt og økonomisk. Visionen blev opdateret i 2020, så den blandt andet afspejler den styrkede pædagogiske læreplan.

Alle daginstitutioner i Rudersdal Kommune skal leve op til Visionen. For at sikre at børnehusene lever op til Visionen, etableres der nye børnehuse. Bygninger, der ikke lever op til Visionen, renoveres, sælges eller opsiges som lejemål.





Masterplan

Dagtilbudsområdet udviklede i 2011 en masterplan for børnehusenes fysiske rammer og placering, der fortsat står som grundsten for udvikling af daginstitutionernes fysiske rammer. Planen revideres løbende i forhold til de aktuelle behov og økonomiske muligheder.

Et planlægningsredskab

Masterplanen er et planlægningsredskab til at tilpasse kapaciteten indenfor de lokale pasningsområder, således at kapaciteten lever op til områdets konkrete pasningsbehov. Med udgangspunkt i pladsbehovet på kort og lang sigt benyttes Masterplanen til at planlægge og prioritere fremtidige forbedringer i de fysiske rammer på Dagtilbudsområdet.

Forældre- og institutionsbestyrelsernes indflydelse

Hvert år overvejer Dagtilbudsområdet, hvordan antallet af daginstitutionspladser skal tilpasses i kommunen. I de år, hvor der skal træffes større beslutninger om ændringer, nedsættes der lokale arbejdsgrupper, som arbejder med forslagene til årets masterplan. Medlemmer i de lokale arbejdsgrupper er repræsentanter fra ledere, medarbejdere og bestyrelser i området. Forslaget til ændringer i Masterplanen sendes også i høring i forældre- og institutionsbestyrelserne, inden den behandles i Børne- og Skoleudvalget og Kommunalbestyrelsen.



Forældresamarbejde

Forældrebestyrelser

I de kommunale områdeinstitutioner og i dagplejen er der oprettet en forældrebestyrelse. Forældrebestyrelsen kan oprette et forældreråd i det enkelte børnehus i områdeinstitutionen.

Styrelsesvedtægter

Kommunalbestyrelsen har besluttet, at forældrebestyrelserne har et udvidet beslutningsrum på en række områder. Hensigten er, at den øgede beslutningskompetence skal øge forældrenes involvering i rammerne for deres børns daginstitution. På hjemmesiden ligger forældrebestyrelsens styrelsesvedtægter, hvori det er beskrevet, hvilke muligheder forældrebestyrelsen har for indflydelse.

I de selvejende institutioner er der oprettet en institutionsbestyrelse, som er arbejdsgiver for de ansatte. Institutionsbestyrelsen i de selvejende institutioner har deres egen vedtægt.

Institutionsrådet

Børne- og Skoleudvalget har nedsat et Institutionsråd, der består af alle formænd i de kommunale og selvejende dagtilbud samt udvalgets medlemmer. Institutionsrådet afholder som udgangspunkt tre årlige dialogmøder for at drøfte forhold af generel karakter for dagtilbuddene.



Det daglige samarbejde om barnet

Forskningsresultater viser, at forældres inddragelse i barnets hverdag i dagtilbuddet har stor betydning for barnets trivsel. Derfor har forældreinddragelse også stor betydning for dagtilbudsområdet arbejde og udvikling af den pædagogiske praksis i Rudersdal Kommune.

Løbende dialog og årlig samtale

Den daglige og løbende dialog mellem hjem og dagtilbud om barnets trivsel, læring, udvikling og dannelse er afgørende. Som en del af samarbejdet er der derudover en årlig samtale med udgangspunkt i Hjernen & Hjertets dialogvurdering.

Aula

Den digitale kommunikationsplatform Aula anvendes til dagligdagskommunikation mellem forældre og personale. Her informerer børnehuset om den daglige pædagogiske praksis, som børn og forældre således kan genbesøge.



Det tværgående samarbejde

I det følgende er dagtilbudsområdets primære tværgående samarbejder beskrevet:

Samarbejde med Sundhedstjenesten

Dagtilbudsområdet har et tæt samarbejde med Sundhedstjenesten. Udgangspunktet for det generelle samarbejde er, at sundhedsplejersken deltager ved to årlige møder i daginstitutionen, mens kommunallægen kommer på hygiejnebesøg ca. hvert 3. år eller ved behov.

Er der behov for et udvidet og tættere samarbejde om et barns opstart i dagtilbuddet, kan familiens sundhedsplejerske også deltage i forældrenes første møde med dagpleje eller daginstitution. Derudover kan der samarbejdes om generel vejledning om børns sundhed og trivsel, konkret vejledning om sundhedsforhold på institutionen samt konkret rådgivning i forhold til det enkelte barn efter aftale med forældrene.

Samarbejde med PPR

Dagtilbudsområdet samarbejder med PPR-afdelingen i forbindelse med det daglige samarbejde om børn, der har behov for en særlig indsats. Derudover vejleder PPR børnehuse, der har specialgrupper.

Samarbejde med Skoleområdet

Dagtilbudsområdet samarbejder med Skoleområdet særligt i forbindelse med overgangen fra dagtilbud til skole (se side 7)

Organisering der understøtter den pædagogiske udvikling

Dagtilbudsområdets Sekretariat understøtter arbejdet med økonomi, de fysiske rammer, digitaliseringsopgaver, informationssikkerhed, kommunikation, pædagogiske udviklingsopgaver og tilsyn. Fokus er på at omsætte lov og bekendtgørelse samt de kommunale indsatser til redskaber, der kan anvendes i dagtilbuddene.

FN's verdensmål

Rudersdal Kommune, herunder dagtilbudsområdet, arbejder målrettet på at inddrage FN's verdensmål. Blandt andet er sundhed og trivsel og natur og udeliv en del af hverdagen i børnehuse, børnehuses fysiske rammer skal være bæredygtige og der arbejdes med at sikre et bæredygtigt forbrug og produktionsformer. Sidstnævnte ses blandt andet i forbindelse med implementering af affaldssortering i børnehuse.

På kommunens hjemmeside er de forskellige initiativer, som dagtilbudsområdet har iværksat for at støtte op om målene, beskrevet. [Du finder siden her.](#)



Nøgletal

Dagtilbudsområdets nøgletal opdateres årligt og findes i kommunens budgetpublikation. Dagtilbudsområdet er beskrevet som selvstændigt afsnit under Børne- og Skoleudvalget på side 131.

Prioriterede indsatser 2021-2022

Sammen med denne publikation er "Data på dagtilbudsområdet og prioriterede indsatser 2021-2022" udgivet. Denne indeholder information om, hvilke data vi har, hvad de viser, og hvordan vi omsætter dem til pædagogisk kvalitet. Det er også med udgangspunkt i disse data, rammer og nøgletal, at vi har udvalgt de prioriterede indsatser i 2021-2022.



For yderligere information

Her finder du links til de forskellige rammer, vedtægter, publikationer mm., der henvises til:

Børne- og Ungepolitik:

<https://www.rudersdal.dk/politikker>

Dagtilbudsområdets udviklingsplan 2019-2022:

<https://www.rudersdal.dk/vaerd-vidе-naar-dit-barn-gaar-i-daginstitution>

Ramme for tilsyn på dagtilbudsområdet:

<https://www.rudersdal.dk/vaerd-vidе-naar-dit-barn-gaar-i-daginstitution>

Vision for planlægning af daginstitutionernes fysiske rammer og placering:

<https://www.rudersdal.dk/fremtiden-i-vores-boernehuse>

Masterplan 2021 på Dagtilbudsområdet:

<https://www.rudersdal.dk/fremtiden-i-vores-boernehuse>

Styrelsesvedtægt for forældrebestyrelsen i de kommunale daginstitutioner og dagplejen:

<https://www.rudersdal.dk/bestyrelser>

Aula på Dagtilbudsområdet:

<https://www.rudersdal.dk/aula>

Rudersdal Kommune og FN's verdensmål:

<https://www.rudersdal.dk/FNsVerdensmaal>

Budget 2021-2024:

<https://www.rudersdal.dk/budget>

