

Data på dagtilbudsområdet og prioriterede indsatser 2021-2022

Rudersdal Kommune



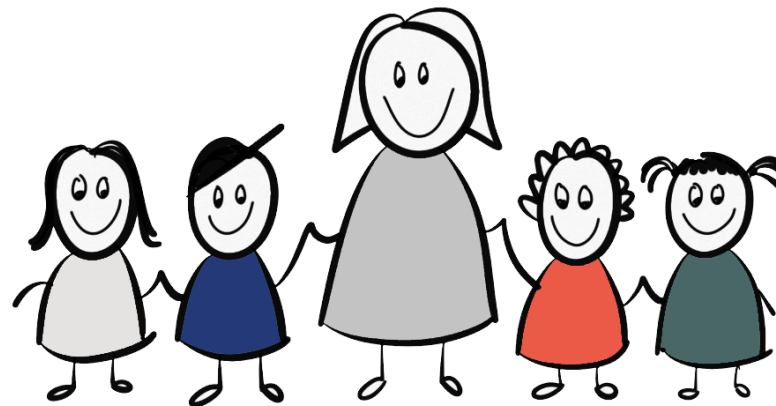
Indhold

Læsevejledning	2
Data på Dagtilbudsområdet	3
Det pædagogiske tilsyn	4
Sprog- og dialogvurderinger	6
Forældretilfredshedsundersøgelse	8
Normeringer	9
Sygefravær	10
Strategi for inklusion	11
Andre systemer med anvendelige data	12
Vidensdeling	13
Prioriterede indsatser	14
Børnehusenes indsatser	15
Nedbringelse af sygefravær	16
Rekruttering og fastholdelse af pædagoger	18

Læsevejledning

På dagtilbudsområdet i Rudersdal Kommune anvender vi data til at identificere pædagogiske og organisatoriske problemstillinger for på den måde at forbedre den pædagogiske praksis med udgangspunkt i børnenes trivsel, udvikling, læring og dannelse. I denne publikation har vi samlet information om, hvilke data vi har, hvad de viser, og hvordan vi omsætter dem til pædagogisk kvalitet. Data, rammer og nøgletal danner således også grundlaget for de prioriterede indsatser i 2021-2022, som du kan læse om på side 14-18.

God læselyst!



Data på dagtilbudsområdet

Vi arbejder datainformeret

På dagtilbudsområdet arbejder vi datainformeret. Det vil sige, at udvikling og understøttelse af den pædagogiske praksis sker på baggrund af data, der er indsamlet i børnehuse. Vi anvender data til at få øje på udviklingspotentialer, igangsætte refleksioner og udvikle målrettede tiltag – altid med afsæt i den pædagogiske virkelighed. På den måde fungerer data som et supplerende element i arbejdet med at sikre børnenes trivsel, læring, udvikling og dannelse.

Hvad er data?

Når vi taler data på dagtilbudsområdet anvender vi en bred definition. Vi definerer data som alt det, der er relevant for kerneopgaven, og som kan fastholdes, stofliggøres og deles. Det vil sige, at data både kan være observationer, børnefortællinger, registreringer, interviews, billeder mv.

Data på to niveauer

Data kan anvendes på forskellige vis og kan opdeles på to niveauer, alt efter måden hvorpå den er indsamlet:

Data på niveau 1:

Data på niveau 1 er data, som ikke er bevidst indsamlet og ikke tjener et specifikt datamæssigt formål. Denne type data kan være med til at kaste lys over nye perspektiver eller opmærksomhedspunkter, som endnu ikke er identificeret.

Data på niveau 2:

Data på niveau 2 er data, der er indsamlet systematisk og med et bestemt datamæssigt formål. Ved at anvende denne form for data kan man søge efter svar på identificerede spørgsmål og udfordringer.

På de følgende sider kan du læse om, hvordan vi som en del af vores generelle understøttelse indsamler og anvender data.

Det pædagogiske tilsyn

Understøttelse og udvikling af kvalitet

På dagtilbudsområdet er der en række lovmæssige krav, der skal efterleves. Herunder det pædagogiske tilsyn, som de pædagogiske konsulenter i Dagtilbudsområdets Sekretariat udfører på vegne af Kommunalbestyrelsen.

De pædagogiske tilsyn er – udover kontrol og udvikling – et vigtigt redskab til at vurdere, videreudvikle og understøtte kvaliteten i de pædagogiske læringsmiljøer i vores dagtilbud. Dermed er de også med til at sætte retningen for kvalitetsudvikling på dagtilbudsområdet.

Om tilsynet

Ved tilsynet observerer konsulenten den pædagogiske praksis med udgangspunkt i en række tegn på trivsel, læring, udvikling og dannelse hos børnene. Tilsynene foretages hvert andet år og tager udgangspunkt i forskellige temaer og tidspunkter på dagen.

I 2019-2020 har tilsynet ligget om **eftermiddagen** og haft fokus på **læringsmiljøer om eftermiddagen**. Tilsyn i 2021-2022 bibeholder tid og tema, så der følges op på sidste tilsyns indsatser.

Sådan anvender vi data fra de pædagogiske tilsyn

På baggrund af tilsynet udarbejder konsulenten en rapport, som ledsages af en samtale mellem leder, områdeleder (ved selvejende og private deltager bestyrelsesformand) og den pædagogiske konsulent. Efter tilsynet og samtalen udarbejder lederen en handleplan for udviklingen af den/de indsatser, som tilsynet påpeger.

Med det pædagogiske tilsyn får lederne et ledelsesværktøj med systematisk indsamlede observationer og tegn, der tydeliggør udviklingsområder i den pædagogiske praksis i deres børnehus. Med afsæt i disse data sætter lederne, ofte i samarbejde med resten af personalet, selv mål og indfører indsatser for at sikre, at der fremadrettet lægges fokus inden for udviklingsområderne. Tilsynsrapporten kan anvendes kontinuerligt i udviklingen af den pædagogiske praksis, da den ofte vil omfatte flere forslag til udvikling.

Udover at være et værktøj til lederen, fungerer de pædagogiske tilsyn retningsgivende for Sekretariatets kontinuerlige understøttelse af børnehuse. Det vil sige, de bidrager til, at der lægges fokus der, hvor der er behov – både på tværs og for de enkelte huse.

Det pædagogiske tilsyn

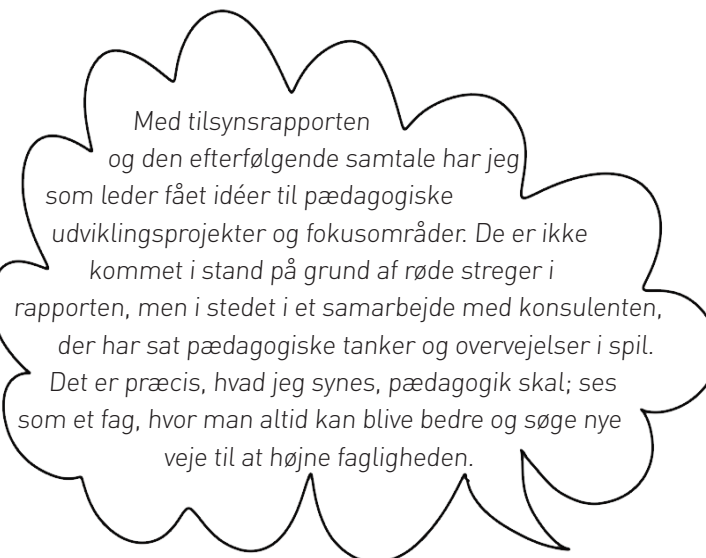
Status på tilsyn i 2019-2020

Tilsynsrapportens konklusion sammensættes af vurderingen fra tilsynets temaer. I konklusionen benyttes tre niveauer til vurderingen af børnehusets pædagogiske praksis. Her ses, hvordan tilsynene i 2019-2020 fordelte sig:

Generel indsats	Til dels fokuseret indsats	Fokuseret indsats
<i>Kontinuerligt arbejde med udvikling af kvalitet</i>	<i>Enkelte forhold fordrer en fokuseret indsats</i>	<i>Flere forhold fordrer en fokuseret indsats som følges op med et tilsyn</i>
Antal børnehuse: 24	Antal børnehuse: 11	Antal børnehuse: 8

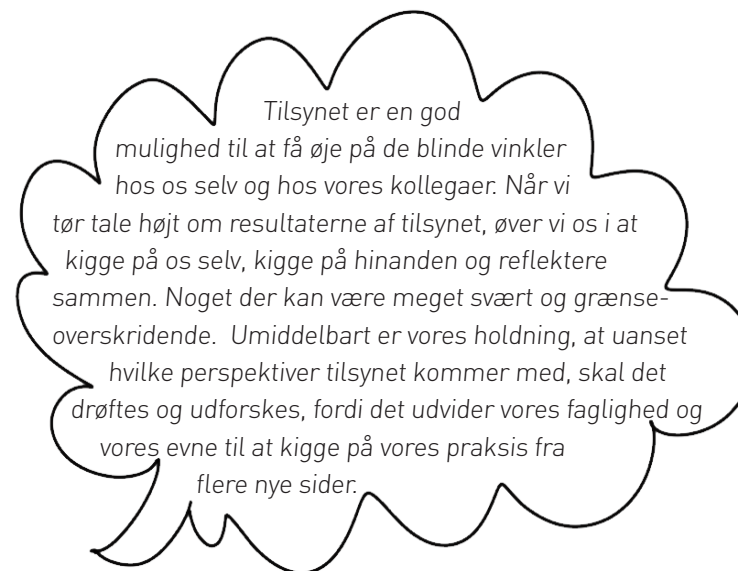
*Fire børnehuse er ikke med i opgørelsen, da tre tilsyn blev udsat pga. Covid-19. Derudover er et børnehus først etableret i 2020.

De pædagogiske tilsyn er således med til at vise, hvor der er behov for at forbedre og udvikle den pædagogiske praksis.



Med tilsynsrapporten og den efterfølgende samtale har jeg som leder fået idéer til pædagogiske udviklingsprojekter og fokusområder. De er ikke kommet i stand på grund af røde streger i rapporten, men i stedet i et samarbejde med konsulenten, der har sat pædagogiske tanker og overvejelser i spil. Det er præcis, hvad jeg synes, pædagogik skal; ses som et fag, hvor man altid kan blive bedre og søge nye veje til at højne fagligheden.

Børnehuset Smedebakken



Tilsynet er en god mulighed til at få øje på de blinde vinkler hos os selv og hos vores kollegaer. Når vi tør tale højt om resultaterne af tilsynet, øver vi os i at kigge på os selv, kigge på hinanden og reflektere sammen. Noget der kan være meget svært og grænseoverskridende. Umiddelbart er vores holdning, at uanset hvilke perspektiver tilsynet kommer med, skal det drøftes og udforskes, fordi det udvider vores faglighed og vores evne til at kigge på vores praksis fra flere nye sider.

Børnehuset Mølleåen

Sprog- og dialogvurderinger

Vurdering af barnets udvikling

I alle dagtilbud i Rudersdal Kommune bliver børnene sprog- og dialogvurderet. Dette for at sikre deres udvikling inden for kommunikative færdigheder og de seks læreplanstemaer, som følger af Dagtilbudsloven.

De seks læreplanstemaer:

Alsidig personlig udvikling	Natur, udeliv og science
Kommunikation og sprog	Kultur, æstetik og fællesskab
Krop, sanser og bevægelse	Social udvikling

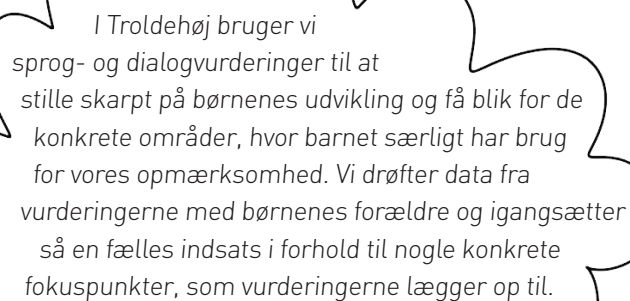
Sprog- og dialogvurderingen er ikke en test af børnene. Det er vurderinger af, hvor børnene er i deres udvikling, når vurderingen gennemføres. Samtidig er de en hjælp til både forældre og personale, da vurderingerne viser, hvordan de bedst samarbejder om at vejlede, støtte og inspirere børnene i deres udvikling.

Sådan anvender vi data fra sprog- og dialogvurderinger

Med data fra sprog- og dialogvurderinger kan det pædagogiske personale arbejde datainformeret med børnenes udvikling. Data kan

bruges til at støtte det enkelte barn inden for de temaer, hvor der er plads til udvikling. Samtidig er det også muligt – med den samlede data fra et børnehus – at finde tværgående fokuspunkter for børnegrupper eller for den generelle pædagogiske praksis i huset. Sprog- og dialogvurderingerne anvendes derfor også i en større sammenhæng, hvor de pædagogiske tiltag og fokuspunkter dannes på baggrund af det reelle behov i børnegruppen.

Med vurderingerne på tværs af alle huse, udvikles der i Sekretariatet desuden tiltag og tilbud til alle børnehuse. Eksempelvis er der i 2021 blevet afholdt kursus i sprogudvikling af flersprogede børn samt blevet sendt pakker ud med sprogudviklende bøger til vuggestuer og dagplejere.



I Troldehøj bruger vi sprog- og dialogvurderinger til at stille skarpt på børnenes udvikling og få blik for de konkrete områder, hvor barnet særligt har brug for vores opmærksomhed. Vi drøfter data fra vurderingerne med børnenes forældre og igangsætter så en fælles indsats i forhold til nogle konkrete fokuspunkter, som vurderingerne lægger op til.

Børnehuset Troldehøj

Sprog- og dialogvurderinger

Status på sprogvurderinger 2018-2020

Ud fra sprogvurderingerne placeres børnene inden for 1) generel indsats, 2) fokuseret indsats og 3) særlig indsats. Ved særlig indsats henvises børnene altid til en talepædagog.

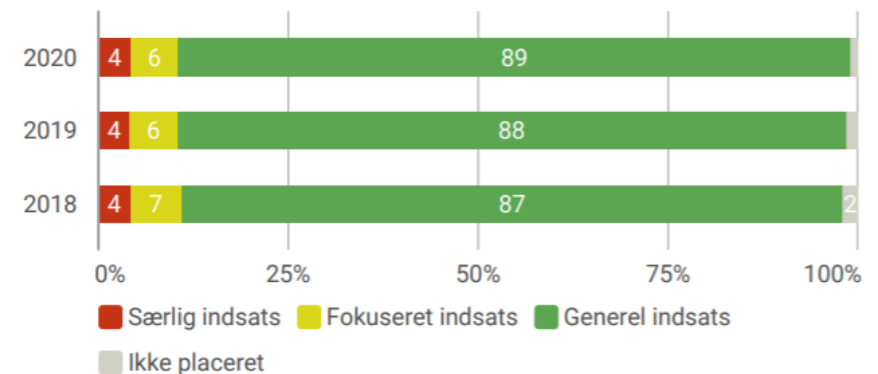
Resultater af sprogvurderinger kan sammenlignes med en norm, som er udregnet på baggrund af 3.250 etsprogede danske børn. Ifølge normstudiet bør 5 pct. af børnene ligge i en særlig indsats, 10 pct. af børnene bør ligge i fokuseret indsats, og 85 pct. af børnene bør ligge i generel indsats.

Som følgende diagrammer illustrerer, er langt de fleste børn i Rudersdal Kommune placeret inden for den generelle indsats. Det vil sige, at børnene følger normfordelingen og har en alderssvarende sproglig udvikling, hvor de har en god forståelse for sproget og kan bruge det varieret.

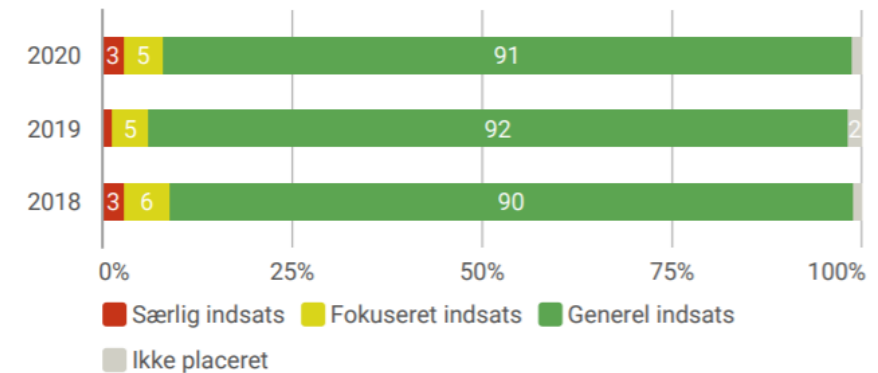
Dialogvurderinger

Dialogvurderinger kan ikke sammenlignes på institutionsniveau, eller som sprogvurderinger ift. et normtal, da de er udtryk for en vurdering af det enkelte barn. Dialogvurderingerne er derfor et værktøj, der både anvendes til at understøtte det enkelte barn til at nå dets nærmeste udviklingszone inden for forskellige temaer, at strukturere en dialog med forældrene og at skabe refleksion og udvikling i børnehusets praksis. Internt i det enkelte børnehus kan de gennemførte dialogvurderinger anvendes som data til arbejdet med den aktuelle/konkrete børnegruppe.

1: Resultater for talesproglige færdigheder opdelt på indsatsgrupper for de 3-6 årige i kommunen:



2: Resultater for før-skriftlige færdigheder opdelt på indsatsgrupper for de 4-6 årige i kommunen.
(3 årige vurderes ikke i før skriftlige færdigheder)



Forældretilfredshedsundersøgelse

Inddragelse af forældre

Forældre er vigtige samarbejdspartnere i arbejdet med børnenes trivsel, læring, udvikling og dannelse. Derfor laver Dagtilbudsområdet en forældretilfredshedsundersøgelse hvert andet år, hvor KL's brugertilfredshedsskema anvendes.

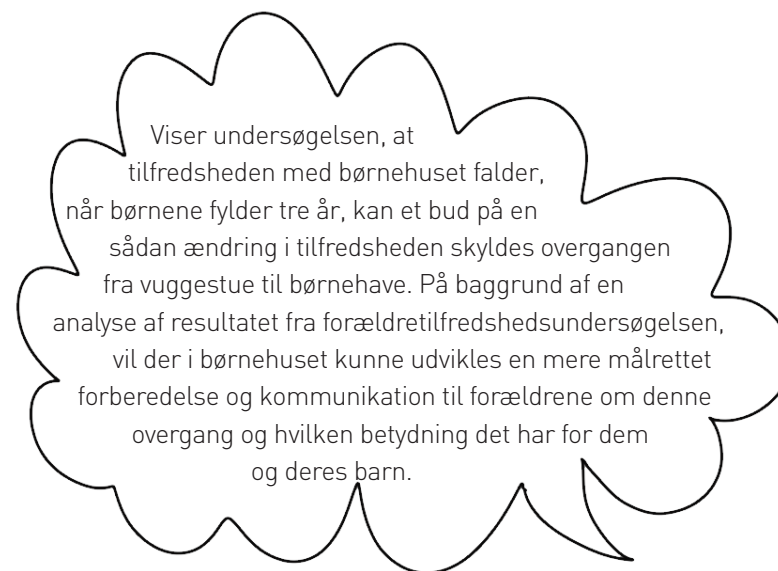
I undersøgelsen skal forældrene både bedømme de generelle forhold og rammer på dagtilbudsområdet og den pædagogiske indsats i deres barns børnehus, herunder samarbejdet og kommunikation med forældrene. Spørgeskemaundersøgelsen indeholder derfor data, som er interessante på både politisk- og praksisniveau.

Forældretilfredshedsundersøgelsen 2021-2022

Næste forældretilfredshedsundersøgelse bliver lavet i forbindelse med Indenrigs- og Boligministeriets landsdækkende brugertilfredshedsundersøgelse på dagtilbudsområdet. Ministeriet har udskudt gennemførelsen af undersøgelsen til vinteren 2021. Dette af hensyn til den aktuelle situation med Covid-19, der medfører en række restriktioner i børnehuse. Resultaterne er klar i foråret 2022 og fremlægges herefter for Børne- og Skoleudvalget.

Sådan anvender vi data fra forældretilfredshedsundersøgelsen

I det fortløbende arbejde med data vil vi på dagtilbudsområdet anvende de fremtidige forældretilfredshedsundersøgelser aktivt og målrettet. Det pædagogiske personale vil i samarbejde med Sekretariatet analysere resultaterne og udvikle tiltag på baggrund heraf.



Eksempel

Normeringer

Minimumsnormeringer

Data om normering i børnehuse er vigtig viden i arbejdet for at kunne skabe en tryk hverdag, hvor alle børn har mulighed for at få støtte og opmærksomhed af nærværende voksne.

I forbindelse med indførelsen af minimumsnormeringer frem mod 2024 skal normeringerne opgøres som et gennemsnit på kommuneniveau, men der bliver igangsat et nationalt arbejde med at udvikle opgørelser på institutionsniveau. Rudersdal Kommune afventer denne proces og har således ikke en særskilt opgørelse af normeringen i vores børnehuse.

Rekruttering af pædagogisk personale

Rekruttering af pædagogisk personale er en udfordring i Rudersdal Kommune, såvel som resten af hovedstadsområdet, og i forbindelse med indførelse af minimumsnormeringer har vi et øget behov for at ansætte flere pædagoger. Rekruttering er derfor valgt som en prioriteret indsats for området i 2021-2022. Læs mere på side 18.



Sygefravær

Højt sygefravær

På Dagtilbudsområdet har der de seneste år været et højt sygefravær. Der er løbende lavet forskellige indsatser for at nedbringe sygefraværet, men uden den ønskede effekt. Indsatserne har blandt andet inkluderet kompetenceudvikling af alle lederne, hvor der har været fokus på, hvordan der tales om fravær med medarbejderne. Derudover er området ved at udvikle anvendelsesorienteret materiale til afholdelse og referat af sygefraværssamtaler.

Sygefravær 2016-2020

I tabellen nedenfor er dagtilbudsområdets sygefravær opgjort. Sygefraværstallet for 2020 inkluderer ikke Covid-19 relateret fravær, hvorfor året er svært at sammenligne med de foregående år. At tallet er lavere end de foregående år, kan muligvis tilskrives den øgede opmærksomhed på rengøring og hygiejne, at børn og personale med symptomer på sygdom ikke møder op mv.

Nedbringelse af sygefravær er valgt som en prioriteret indsats i 2021-2022. Læs mere på side 16.

Sygefravær på dagtilbudsområdet:

	2016	2017	2018	2019	2020
Gennemsnitlig antal fraværsdage pr. fuldtidsansat	15,0	15,2	14,5	15,9	13,9
Fraværsdage	8.256	8.089	8.302	9.823	9.000
Nærværsdage	143.264	138.270	148.611	160.724	168.702

Tallene indeholder ikke COVID-19 relateret fravær.

Fraværstallene for 2021 kan kun opgøres frem til 30. juni 2021. Til sammenligning viser denne tabel antallet af fraværsdage i perioden 1. januar - 30. juni i årene 2016-2021:

2016	2017	2018	2019	2020	2021
4.496	5.049	4.507	5.601	5.054	4.401

Strategi for inklusion

“Læring og trivsel for alle”

I Rudersdal Kommune er der i 2020 udarbejdet en ny inklusionsstrategi, “Læring og trivsel for alle”, der skal anvendes på tværs af børne- og ungeområdet. Strategien tager udgangspunkt i et fælles anerkendende børnesyn og har til formål at skabe læringsmiljøer og fællesskab for alle børn og unge samt øge inddragelsen af deres og forældres perspektiver.

For at indsatsen lykkes bedst, arbejdes der på tværs af områder, og der tages udgangspunkt i børnenes og forældrenes viden, ressourcer og potentialer. Den lokale og praksisnære faglighed skal styrkes med blandt andet data fra systematisk dialog med børn og forældre. I strategien beskrives det, at det er afgørende at følge det enkelte barns udvikling og trivsel tæt, ligesom der skal være fokus på data, der følger praksis og den generelle udvikling.

Sådan anvender vi data fra inklusionsindsatsen

Alle dagtilbud arbejder fokuseret med at understøtte børn, der kræver en ekstra indsats, i deres trivsel, læring, udvikling og dannelse. De seneste 12 måneder er der på tværs af børnehuse i Rudersdal Kommune arbejdet med 952 fokuspunkter. Heraf arbejdes der aktivt med 704, mens 247 er afsluttet.

På grund af Covid-19 er arbejdet med den nye inklusionsstrategi udsat på børne- og ungeområdet. Vi vil dog fremadrettet have fokus på, hvordan vi kan arbejde informeret med den tilgængelige data på området. Med den lokale data fra hvert børnehus, vil det pædagogiske personale eksempelvis kunne stille skarpt på og omforme deres data om børnefællesskaber og demokratisk deltagelse fra tilsyn og dialogvurderinger til at understøtte strategiens formål om, at alle børn skal være en del af fællesskabet.



Andre systemer med anvendelige data

Understøttelse af god kommunikation og organisering

På dagtilbudsområdet anvender vi forskellige systemer af praktisk karakter, der skal understøtte god kommunikation og organisering. Vi anvender blandt andet kommunikationsplatformen Aula, journaliseringssystemet Acadre og har derudover både et nyt værktøj til planlægning af arbejdstid og en LMS (e-læringsplatform) i test i børnehuse.

Parallelt med at disse systemer anvendes til praktiske formål, kan data fra systemerne også være med til at informere om underliggende udfordringer i børnehuse. Det så vi blandt andet, da Aula blev implementeret på dagtilbudsområdet i 2021.

Data fra Aulas Komme-Gå funktion

Med Aula kom også en ny Komme-Gå funktion, der har til formål at registrere børnenes fremmøde, som eksempelvis kan kobles til den daglige organisering i børnehuset.

I forbindelse med implementeringen af Komme-Gå blev det tydeligt, at anvendelsen af den digitale fremmøderegistrering var meget svingende i børnehuse. Op mod 20 pct. af registreringerne var fejlbehæftede.

Med data fra Aula var det muligt at identificere, hvilke børnehuse der havde udfordringer med anvendelsen af funktionen. Her viste det sig, at den begrænsede datakvalitet på Komme-Gå funktionen i nogle børnehuse bundede i mere generelle udfordringer med digitale systemer, it-udstyr eller etableringen af en god registreringskultur. På den baggrund blev der fra Sekretariatets side igangsat en indsats på disse områder med blandt andet understøttelse til ledere, supplerende undervisning og it-support.

På blot tre måneder steg registreringsprocenten i Komme-Gå til 97,1 pct. korrekte registreringer. Med indsatsen blev datakvaliteten ved den enkelte funktion altså forøget samtidig med, at vi fik ny viden om særlige opmærksomhedspunkter i børnehuse samt sørget for målrettet støtte til enkelte børnehuse i den generelle implementeringsproces af Aula.

Vidensdeling

Temanyhedsbreve

Erfaringsudveksling og vidensdeling er et vigtigt værktøj i udviklingen af den pædagogiske praksis. For at understøtte at dagtilbuddene deler deres erfaringer, udkommer Dagtilbudsområdet 3-4 gange årligt med et temanyhedsbrev. I temanyhedsbrevet tager vi et relevant emne op, hvor vi giver taletid til det pædagogiske personale. Formålet med temanyhedsbrevene er, at de skal sætte fokus på et aktuelt emne, inspirere med udgangspunkt i praksiseksempler fra børnehuse og samt lægge op til refleksion, som en del af arbejdet med at oparbejde en god evalueringskultur.

Temaer i 2020

I 2020 blev der i temanyhedsbrevene sat fokus på kompetenceudvikling i den styrkede pædagogiske læreplan, dannelse i et digitaliseret samfund og derudover blev der lavet to særnumre med udgangspunkt i børnehuse og erfaringer i en tid med Covid-19. Dette udmøntede sig i en erfaringsopsamling og et inspirationskatalog, hvor data fra børnehuse netop var omdrejningspunktet.

Uddrag fra temanyhedsbrevet "Det lærte vi under corona"

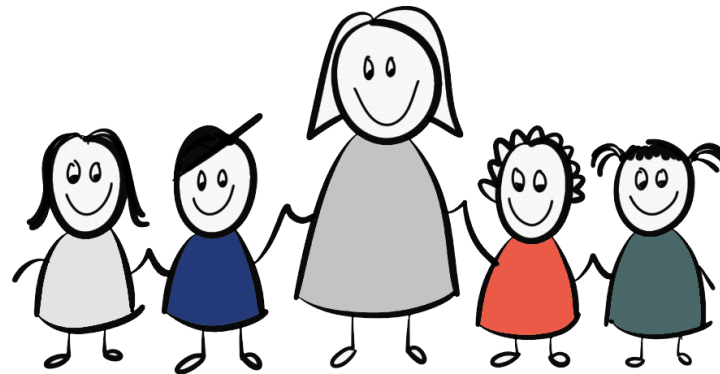
Temanyhedsbrevet blev lavet med udgangspunkt i en spørgeskemaundersøgelse, som blev sendt ud til alle ledere i børnehuse. På den måde blev der samlet op på børnehuse og erfaringer, der udmøntede sig i følgende:

- Små børn med faste voksne løfter den pædagogiske kvalitet
- Klare afleverings- og hentesituationer gør det nemmere for både forældre og børn
- Flere pædagogiske læringsrum på legepladsen
- Tydelig kommunikation til forældre er vejen frem
- Rene hænder betyder mindre sygdom

I en række artikler blev de seks erfaringer udfoldet og suppleret med citater fra børnehuse og besvarelser. Derudover blev der udarbejdet en række refleksionsspørgsmål, der kunne drøftes i personalegruppen.

Prioriterede indsatser 2021-2022

I Rudersdal Kommune udvælger børnehusene selv, hvilke indsatser de arbejder med. Der vil derudover på tværs af området arbejdes med to generelle prioriterede indsatser i 2021-2022: Nedbringelse af sygefravær samt rekruttering og fastholdelse af pædagoger. Det kan du læse mere om på de følgende sider.



Børnehusenes indsatser

Udvælgelse af indsatser

På baggrund af data fra eksempelvis det pædagogiske tilsyn, sprog- og dialogvurderinger, forældretilfredshedsundersøgelser mv., udvælger børnehusene selv deres prioriterede indsatser. Sekretariatet understøtter arbejdet, og lederne kan altid bede om sparring og hjælp til den pædagogiske udvikling i deres børnehus.

Indsatser beskrives i den pædagogiske læreplan

Hvert børnehus beskriver deres prioriterede indsatser, og hvordan de vil arbejde med dem, i den pædagogiske læreplan, som publiceres på deres hjemmeside. I den pædagogiske læreplan beskrives også deres pædagogiske tilgang til de emner, som udgør det pædagogiske grundlag, jf. Dagtilbudsloven. De pædagogiske læreplaner bidrager til børnehusenes faglige refleksioner og skaber transparens af det pædagogiske arbejde i husene.

Grundet Covid-19 har ministeriet udsat fristen for en udarbejdet og evalueret pædagogisk læreplan til den 1. juli 2021. Størstedelen af børnehusene har publiceret deres pædagogiske læreplan på hjem-

mesiden, men der kan være dele af den, der endnu ikke er færdig, frem til fristen den 1. juli 2021.

Børnehusenes arbejde med og evaluering af de pædagogiske læreplaner vil i de kommende år være en fortløbende indsats på dagtilbudsområdet.

1000 dages programmet

Et antal børnehuse og de tilknyttede dagplejere vil i 2022 have 1000 dages programmet som en fokuseret indsats. I finanslovsaftalen for 2019 blev der afsat penge til børn fra sårbare familiers første 1000 dage. De første 1000 dage af et barns liv har nemlig en afgørende betydning for dets udvikling, trivsel og muligheder videre i livet. Rudersdal Kommune har modtaget 422.000 kr., der dækker efteruddannelse af ca. 15 pædagoger og halvdelen af vores dagplejere. Rammerne for diplommodul og fem-dages forløb er fastsat i aftalen. I tillæg hertil vil vi anvende egne kompetencemidler til et generelt kompetenceløft i de involverede børnehuse. Hertil også afholde tværgående møder, hvor den/de tilknyttede sundhedsplejersker og PPR-fagmedarbejdere deltager.

Nedbringelse af sygefravær

Højt sygefravær

Som data om sygefravær viste (side 10), har der de seneste år været et højt sygefravær på dagtilbudsområdet. For at nedbringe sygefraværet har der været igangsat forskellige indsatser. Indsatserne har desværre ikke haft den ønskede effekt, og derfor vil nedbringelse af sygefravær også være en prioriteret indsats i 2021-2022.

Projektforløb med konsulentfirmaet Komponent

I august 2021 vil Dagtilbudsområdet være en del af et projektforløb om sygefravær i samarbejde med konsulentfirmaet Komponent. Projektforløbet har til formål at nedbringe sygefraværet på dagtil-

budsområdet og baseres på inddragelse og ejerskab for ledere og medarbejderne. Det vil blive skabt gennem institutionsbesøg, workshops, inddragende møder, opfølgning og justering. Derudover vil der i løbet af projektet indhentes data på det konkrete sygefravær, som skal indgå i drøftelser med ledere og medarbejdere omkring kulturen i deres hus samt være med til at kvalificere indsatserne. Sidst men ikke mindst vil der under hele projektet være lederunderstøttende forløb, hvor indsatser, udfordringer mm. adresseres.

Projektet igangsættes i 10 børnehuse og vil forløbe over ca. 7 måneder. I forbindelse med projektet bliver kommunens HR-konsulenter kapacitetsopbygget i at kunne facilitere og fastholde indsatsen i de resterende børnehuse og andre områder i kommunen.

Nedbringelse af sygefravær



Involvering og ejerskab

Medarbejderne og den konkrete ledelse inddrages i processen. Herunder formålet, brugen af data og udviklingen af relevante indsatser.

Inddragelsen og det styrkede ejerskab er en af grundpillerne for, at der kan ske udvikling og effekt.

Derfor afholdes der i processen konkrete institutionsbesøg, flere workshops og inddragende møder og der vil være et blik på hyppig opfølgning og justeringer.

Inddragelse og egne perspektiver



Data, validering - målrettede indsatser

Der skal indhentes data, som kan kvalificere og beskrive typen af sygefravær i den konkrete afdeling. Det være sig om der er mønstre i fraværet, specifikke grupper mm.

Data skal indgå i drøftelserne med medarbejderne omkring kulturen ved sygefravær og herved kvalificere de rette indsatser.

Den rette måde at matche indsatser på



Kapacitetsopbygning og ledelsesunderstøttelse

Komponent drøfter og medinddrager udvalgte udviklingskonsulent fra kommunen i forhold til de forskellige trin i processen.

Samtidig vil der under hele forløbet foregå et ledelsesunderstøttende forløb, hvor indsatser, udfordringer mm adresseres.

Mulighed for at drifte nye processer og konkrete ledelsesgreb for processen

Figuren er udarbejdet af Komponent og viser projektets elementer, der består af involvering og ejerskab hos ledelse og medarbejdere, opsamling og bearbejdning af data, validering og planlægning af indsatser, ledelsesunderstøttelse samt kapacitetsopbygning (konsulentstøtte).

Rekruttering og fastholdelse af pædagogisk personale

Behov for flere pædagoger

Som påpeget i afsnittet om normeringer (side 10) har vi i forbindelse med indførelse af minimumsnormeringer et behov for at ansætte flere pædagoger. Derudover ved vi, at en del af vores pædagoger nærmer sig pensionsalderen. Da rekruttering af pædagoger er en udfordring i Rudersdal Kommune, såvel som resten af hovedstadsområdet, vil dette også være en prioriteret indsats i 2021-2022.

Måltrettet kommunikationsindsats

For at potentielle medarbejdere gøres opmærksom på Rudersdal Kommune som arbejdsplads, vil vi i 2021-2022 anvende en række kommunikationstiltag som del af rekrutteringsindsatsen. Vi vil blandt andet lave små film, der kan bruges i annoncer, på hjemmesiden og sociale medier, der beskriver den pædagogiske praksis i vores børnehuse, sikringen af kompetenceudvikling for medarbejdere, vores naturskønne områder mv. På den måde kan potentielle medarbejdere få et indblik i, hvad der gør dagtilbudsområdet i Rudersdal Kommune til en god og udviklende arbejdsplads.



Rekruttering og fastholdelse af pædagogisk personale

Kompetenceudvikling og videreuddannelse

For at rekruttere – og fastholde – pædagoger vil både kompetenceudvikling og videreuddannelse af personalet være en fortsat indsats i 2021-2022. Uddannelse og kompetenceudvikling er nemlig ikke kun med til at sikre kvalitet i vores børnehuse, men det gør også, at Rudersdal Kommune er en attraktiv arbejdsplads for både pædagoger og medhjælpere.

For at sikre, at personalet trygt kan tage på kurser og videreudanne sig, uden at børnehuset mangler en medarbejder, tilfører Dagtilbudsområdet vikardækning.

Kompetenceudvikling i den styrkede pædagogiske læreplan

I Rudersdal Kommune har vi valgt, at alle pædagoger og pædagogmedhjælpere kommer på et kompetenceudviklingsforløb, således at de kan være med til at kvalificere arbejdet med den pædagogiske læreplan.

I forbindelse med forløbene indgår alle deltagere også i studiegrupper med personale fra andre børnehuse for at skabe fælles refleksion, inspiration og et bredere tilhørsforhold på dagtilbudsområdet.

Udsagn fra deltagere på kompetenceudviklingsforløb og studiegrupper:

”Det har været helt fantastisk, at gå tilbage og prøve noget af det fra kurset af. Jeg kan jo virkelig ændre og påvirke mange ting.”

•

”Jeg havde en del viden om den styrkede pædagogiske læreplan, men nu hvor jeg er på kompetenceforløb, tror jeg, at jeg også kan få det ud gennem hænderne og ud til børnene.”

•

”Jeg kom fra en anden kommune, og jeg er positiv overrasket over, at man her i Rudersdal er så tydelig omkring, hvordan dagtilbuddene arbejder.”

Rekruttering og fastholdelse af pædagogisk personale

Meritpædagog og sporskifte

Udover kompetenceudviklingsforløb har vores medhjælpere også mulighed for tage en **merituddannelse** som pædagog. For at understøtte dette vil der i 2021-2022 blive arbejdet med, hvordan der kan etableres en række studieunderstøttende tiltag, så det bliver nemmere for medarbejderne at tage skridtet og blive studerende.

Sammen med Københavns Professionshøjskole og kommunens beskæftigelsesområde har vi i 2021 etableret et samarbejde om **sporskifteuddannelsen**. Uddannelsen havde første studieoptag i februar 2021. Sporskifte vil sige, at medhjælpere med en videregående uddannelse på mindst bachelorniveau kan blive uddannet pædagog. Det er vores håb, at et uddannelsesforløb bliver en forudsætning for ansættelse.

I nedenstående oversigt ses det, hvor mange pædagogmedhjælpere, der er påbegyndt uddannelsen til pædagog eller pædagogisk assistent i perioden 1. marts 2018-1. marts 2021. I de kommende år ønsker vi at intensivere indsatsen.

	Meritpædagog-uddannelse <i>Antal medarbejdere</i>	Sporskifte-uddannelse <i>Antal medarbejdere</i>	Pædagogisk assistent (PAU)-uddannelse <i>Antal medarbejdere</i>
2021	Feb: 4 Sep: afventer	Feb: 1 Sep: afventer	7
2020	2	-	3
2019	7	-	2
2018	5	-	6

