

Søllerød Naturpark Plejeplan 2018-2033



Miljø- og
Fødevareministeriet
Naturstyrelsen



RUDERSDAL
KOMMUNE

KOLOFON

Titel: Søllerød Naturpark - Plejeplan
2018-2033 Version 3

Korrektion foretaget på side 42 på baggrund af
Fredningsnævnets afgørelse af 3. juli 2022.

Udarbejdet af Rudersdal kommune, Park og Byplan, og
Naturstyrelsen i samarbejde med Natur360.

Vedtaget af Rudersdal Kommunes Miljø- og Teknikudvalg
og Byplanudvalg den 3. april 2019.

Fotos: Natur360, medmindre andet er nævnt

Alle fotos er taget i Søllerød Naturpark med undtagelse
af rødrygget tornskade s. 21 og spiddet oldenborre s. 37
samt kontrolleret afbrænding, ringbarket birk og
kæmpe-bjørneklo, alle bilag 1.

Forsidefoto: J.C. Jacobsens Eg (2018)
Bagsidefoto: Grøn sti nr. 11

INDHOLD

Kapitel 1 - Indledning	2
Kapitel 2 - Administrativ status	4
Kapitel 3 - Naturparkens værdier	8
Kapitel 4 - Plejeforslag	12
1. Høje Sandbjerg og Bjerggården	16
2. Højbjerg	20
3. Vidnæsdam	24
4. Østerlide og Pindehuggergården	28
5. Græsningsfælleleder v. Oksemosen og S-bakken	32
6. Rygård Fredskov og Golfbanen nær Brillerne og Gl. Holte	36
7. Rygård og Langkærgård	40
8. Gl. Holtegaard og Mariehøj	44
9. Attemosegård og Kalvemosen	48
10. Suhrs Plantage, Kikhanedalen og Langkæret	52
Referencer	56

Bilag

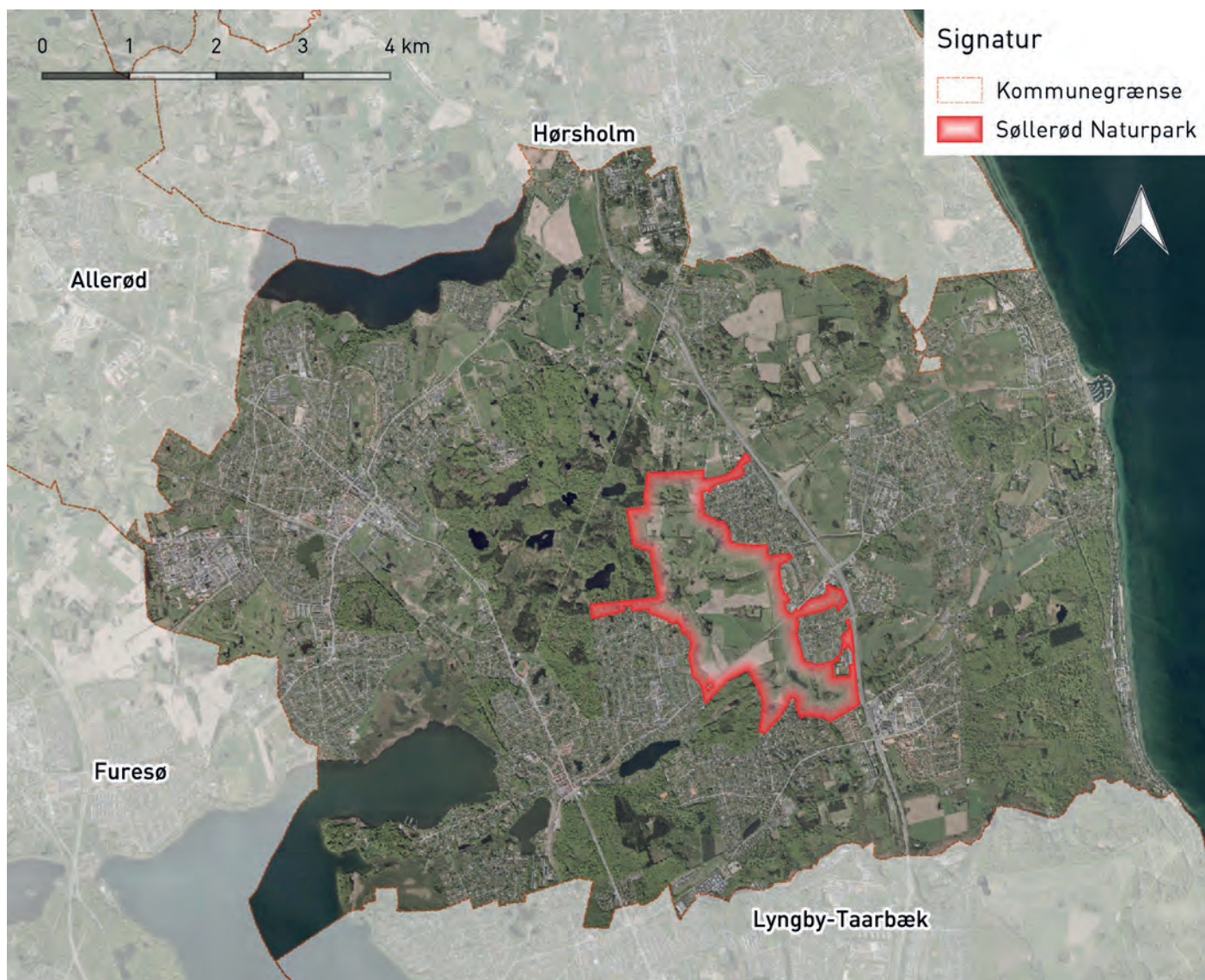
Kapitel 1 - Indledning

Denne plejeplan gælder for det fredede område Søllerød Naturpark, som ligger midt i Rudersdal Kommune mellem Furesø, Sjølsø og Øresund.

Plejeplanen omfatter hele det fredede område på 391 ha og er gældende for perioden 2018-2033. Der er mulighed for at planen kan tages op til revision i løbet af planperioden, men skal dog revideres efter udgangen af planperioden.

Plejeplanen er udarbejdet på baggrund af Natur- og Miljøklagenævnets afgørelse af 25. maj 2016 om fredning af Søllerød Naturpark med respekt for fredningens formål og bestemmelser.

Plejeplanen er Rudersdal Kommune og Naturstyrelsens fælles redskab til at opretholde fredningens formål og bestemmelser. Planen skal synliggøre, hvad der kan ske i det fredede område, og samtidig skal den formidle naturparkens værdier og muligheder til både lodsejere og brugere af området, som opfordres til at tage aktiv del i områdets pleje. Plejeplanen indeholder konkrete forslag til både større og mindre plejetiltag, samt forslag til hvordan den løbende pleje kan udføres, så de enkelte plejetiltag indgår i en helhed.



Plejeplanen indledes med en redegørelse for de administrative forhold, der gør sig gældende i det fredede område, og herefter følger en generel beskrivelse af de geologiske, landskabelige, natur- og kulturhistoriske samt rekreative værdier i området.

Søllerød Naturpark er i forbindelse med udarbejdelse af plejeplanen blevet inddelt i 10 delområder. Delområderne gennemgås enkeltvis i kapitel 4, med en kort beskrivelse af delområdet nuværende tilstand, drift og brug. Herefter er der gennemgået en række målsætninger for arealet efterfulgt af konkrete forslag til pleje til opnåelse af målsætningerne.

Sidst i plejeplanen findes bilag med generelle beskrivelser af de forskellige plejemetoder, der foreslås i plejeplanen, supplerende kortmateriale samt en gengivelse af de særlige bestemmelser vedrørende arealanvendelse og pleje, der fremgår af fredningskendelsen.



Hvæpseedderkop i sit karakteristiske spind



Krydset mellem Øverødvej og grøn sti nr. 11

Kapitel 2 - Administrativ status

Fredningskendelsen

Natur- og Miljøklagenævnet har den 25. maj 2016 truffet afgørelse om fredning af Søllerød Naturpark i Rudersdal Kommune. Sagen blev rejst den 13. april 2012 af Naturstyrelsen og Rudersdal Kommune.

Fredningen omfatter et areal på ca. 391 ha, hvoraf ca. 231 ha er offentligt ejet, mens resten ejes af private lodsejere.

Fredningen har til formål

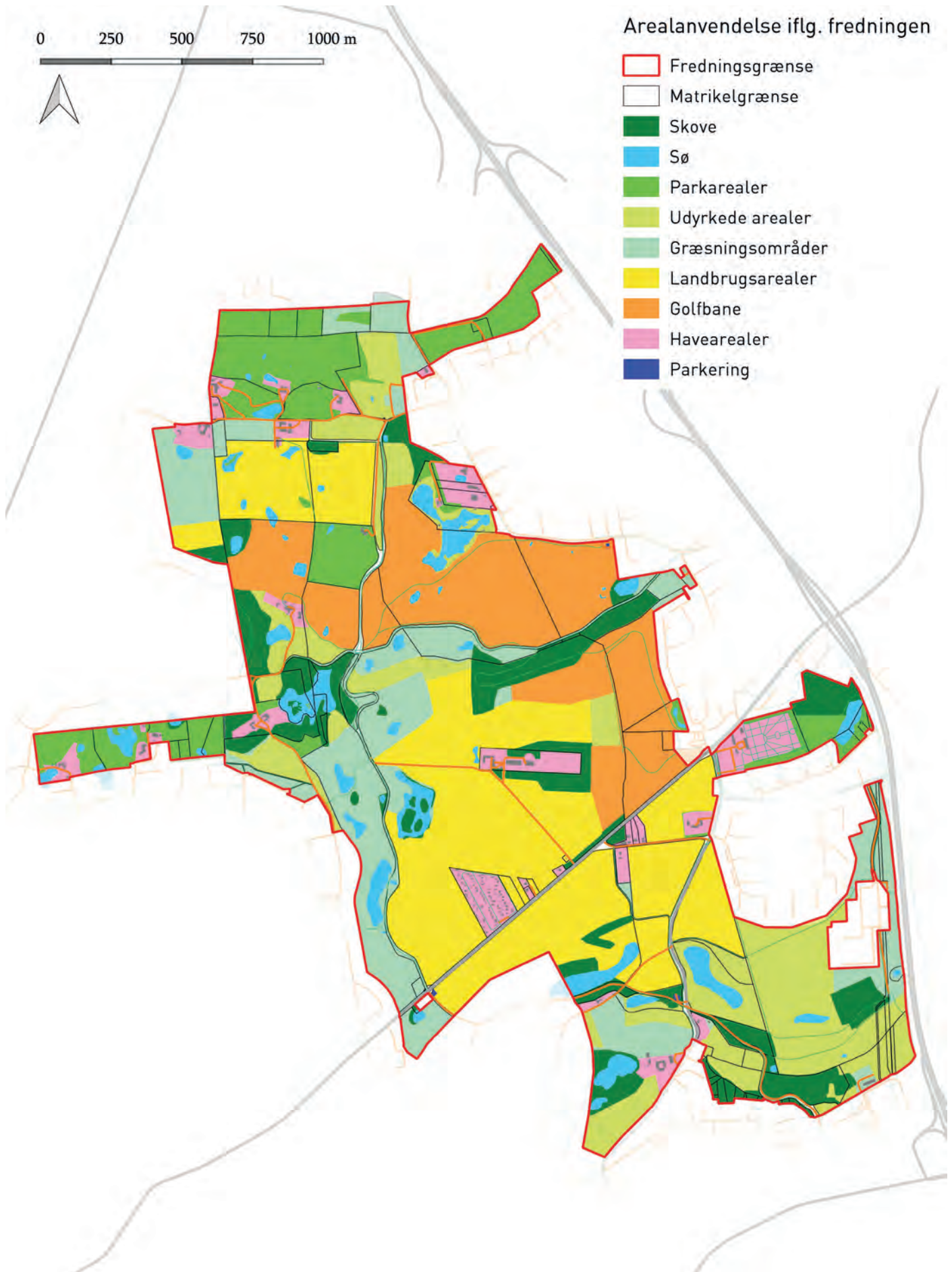
- at sikre og forbedre sammenhængende åbne landskaber, der dels forbinder søer og skove, dels adskiller bydannelserne indbyrdes, således at den klare afgrænsning mellem bebyggelse og åbent land fastholdes
- at bevare og forbedre de naturhistoriske og kulturhistoriske værdier og det karakteristiske landskabsbillede, som væsentligt er bestemt af store og ubrudte marker, overdrevs- og græsningsarealer, vide udsigter over landskabet, mindre skovbevoksninger, søer, ellemoser, stendiger, levende hegn, trægrupper og enkelttræer
- at muliggøre, sikre og regulere offentlighedens ret til færdsel, ophold og rekreativ udnyttelse af dele af områdets arealer
- at muliggøre, at der foretages naturpleje og naturgenopretning.

Der er i fredningen fastlagt kategorier for hvorledes de enkelte arealer skal anvendes. Se kort på modstående side samt bilag 2 - arealanvendelse.

Hele fredningskendelsen kan findes på www2.blst.dk/nfr/08172.00.pdf



Udsigt over landskabet fra S-bakken mod vest



Kapitel 2 - Administrativ status

Plejepligt og ansvarsfordeling

For de privatejede arealer i fredningen er det den private lodsejer, som har ansvaret for den daglige drift og vedligeholdelse af arealet. Arealerne skal fremstå i overensstemmelse med de bestemmelser, der er fastlagt i fredningen. Det kan for eksempel bestå i at pleje og beskytte de karaktergivende beplantninger eller sikre de lysåbne områder gennem en løbende rydning af vedopvækst.

Plejeplanen er udarbejdet iht. bekendtgørelsen om pleje af fredede arealer og tilsyn (BEK nr. 924 af 27/06/2016). I tilfælde, hvor et privat areal ændrer karakter imod fredningsbestemmelserne, ved eksempelvis stormfald eller brand, er det ikke pålagt den private lodsejer aktivt at forestå en fuld reetablering ved eksempelvis genplantning. I sådanne tilfælde består lodsejerens plejeplicht i at medvirke til, og ikke hindre, at arealet naturligt gror til igen.

Naturstyrelsen og Rudersdal Kommune er tilsyns- og plejemyndigheder for henholdsvis de statsejede arealer og de private samt offentligt ejede arealer. Plejemyndighederne kan vælge at udføre pleje efter en vedtaget plejeplan, men myndighederne er ikke forpligtiget til dette. Det er alene en ret, der kan tages i brug, hvis myndigheden vurderer, det er nødvendigt for opretholdelsen af fredningens formål og bestemmelser.

Såfremt plejemyndigheden vurderer, at der på private arealer bør foretages yderligere plejeindgreb efter plejeplanens anbefalinger, går kommunen i dialog med lodsejeren om dette.

Lodsejeren kan til enhver tid få råd og vejledning af myndigheden, såfremt lodsejeren er i tvivl om plejen af det fredede område. Ingen pleje på private arealer igangsættes uden forudgående information til lodsejeren.



Den beskyttede sø Pilekæret ved Mariehøj

Lovmæssige bindinger

Naturbeskyttelseslovens beskyttede naturtyper

Indenfor fredningen er der registreret følgende naturtyper beskyttet af Naturbeskyttelseslovens § 3 (Miljøportalen, 2018): overdrev, mose, fersk eng, sø og vandløb. Den vejledende registrering af beskyttet natur ses i bilag 3.

Den vejledende registrering betyder, at det er de faktiske forhold, der er gældende, og at den beskyttede natur kan vokse ud og ind af beskyttelsen. Det er altså det enkelte områdes aktuelle tilstand, størrelse mv., der er gældende for, hvorvidt arealet er beskyttet af Naturbeskyttelseslovens § 3. Bestemmelser nævnt i Naturbeskyttelsesloven ophæves ikke af fredningsbestemmelserne.

Det betyder bl.a., at der kun må gødskes og sprøjtes på § 3-arealer som i hidtidigt omfang.

Adgangsbestemmelser

Offentligheden har adgang til fredningsområdet efter de gældende regler i Naturbeskyttelsesloven.

Fredningsbestemmelsens særregler for offentlig adgang

Offentligheden har ikke ret til færdsel og ophold på have- og parkarealer som de fremgår af fredningens § 3.3 og § 3.4, bortset fra de på fredningskortet angivne vej- og stiforløb.

Offentligheden har ret til at færdes til fods på de på fredningskortet viste golfbanearealer bortset fra på afmærkede greens, sandbunkers og tees.

Vintersport kan dyrkes på de offentligt ejede arealer, der er vist på fredningskortet, herunder den offentligt ejede del af golfbanearealet, bortset fra på afmærkede greens. Offentligheden har endvidere ret til at dyrke vintersport på de private arealer, der er vist på fredningskortet i fredningskendelsen, se dette. De berørte ejere skal vederlagsfrit acceptere, at plejemyndigheden etablerer åbninger i eventuelle hegn for at skabe adgang for rekreativ færdsel. Der må i sneperioder ikke være dyrehold på disse arealer.

Offentligheden har endvidere adgang til de på fredningskortet viste landbrugsarealer, jf. § 3.1, dog kun i perioder, hvor de ikke er tilsåede eller bærer afgrøder

Skovloven

En stor del af fredningen er omfattet af Skovloven som fredskov. Områder med fredskovspligt ses i bilag 3.

Museumsloven

Ifølge Museumslovens § 29a må der ikke foretages ændringer i tilstanden af sten- og jorddiger uden forudgående dispensation.

Det er vigtigt at de kulturhistoriske værdier i området sikres. Derfor bør der i forbindelse med naturpleje i Søllerød Naturpark tages kontakt til museerne for at sikre, at såvel over- som underjordiske kulturværdier ikke påvirkes negativt.

Kapitel 3 - Naturparkens værdier

Geologi og terræn

Søllerød Naturpark ligger i det stærkt kuperede landskab mellem Furesø og Øresund i en lang og bred tunneldal dannet i den sidste istid. Landskabet omkring tunneldalen består af bakkede moræneflader, der flere steder har dødislandskabets karaktertræk, hvor det bakkede terræn veksler med søer og vandfyldte lavninger. Selve dalen har jævnt skrånende sider, som enkelte steder er stejle.

Det er vigtigt at bevare og sikre synligheden af de forskellige geologiske karakterer.

Landskabelige sammenhænge

Søllerød Naturpark ligger som en stor naturflade i det bebyggede landskab. Områdets størrelse gør det til et vidtstrakt bynært naturområde. Denne kvalitet af sammenhængende landskab med store visuelle kvaliteter skal udvikles, så området kan få endnu større oplevelsesmæssig værdi.

Søllerød Naturpark afspejler et stykke dansk kulturlandskab med store rekreative værdier. Naturparken opleves overvejende som naturområde, men indeholder også store arealer med landbrugsdrift samt store arealer udlagt til golfbane. Området er meget forskelligt fra nord til syd både i landskabets karakter, tilgængelighed og udtryk.

Væsentlige landskabstræk er de store åbne overdrevs- og dyrkningsflader opdelt af levende hegn og skove, og kun få steder ses de omkringliggende boligområder.

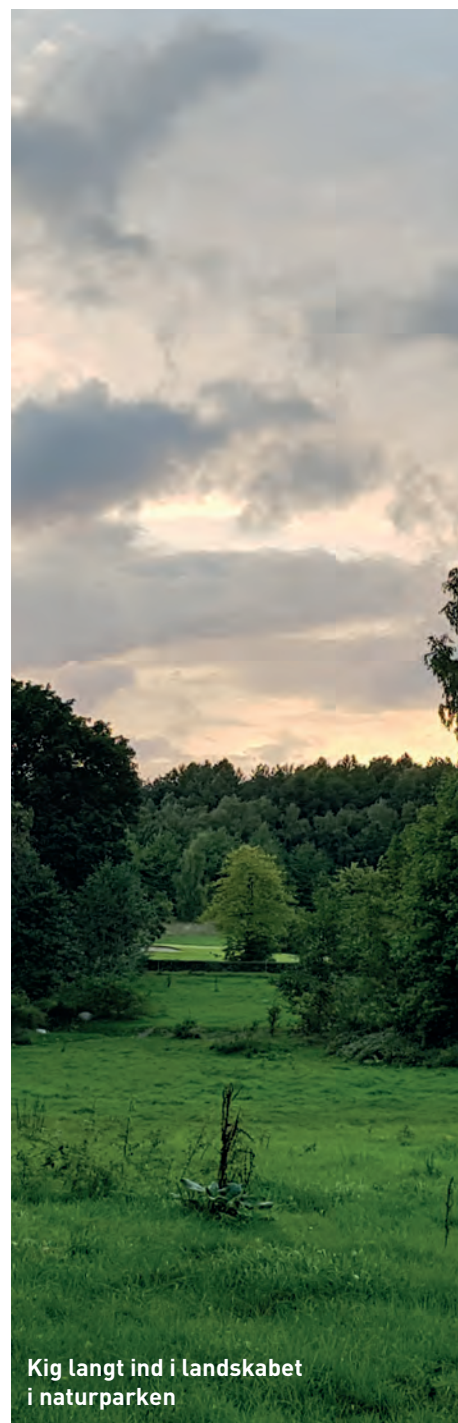
Nordvest for Søllerød Naturpark ligger Rude Skov som et stærkt fliget skovområde og som et markant rumdannende element. Søllerød Kirkeskov afgrænser området visuelt mod syd. Mod øst og vest afgrænses området visuelt af levende hegn og trægrupper. Området er karakteriseret ved det vide udsyn over det bølgende og kuperede terræn. De store åbne flader med varierede anvendelser og markante bygninger danner et landskab i middelskala. Terrænet, de mange hegn og de markante skovbryn udgør de vigtigste rumdannende elementer, som i samspil skiftevis danner åbne og lukkede rum.

De centrale dele af området består af opdyrkede marker og ekstensivt plejede kvæggæssende overdrevsarealer. I det bølgende landskab er der en værdifuld bestand af gamle og særdeles markante enkelttræer og trægrupper, bl.a. Brygger Jacobsens Eg vest for Rygård. Langs dyrknings-skel og stier er der karaktergivende levende hegn og sten- og jorddiger.

Fra de højtliggende områder ved Høje Sandbjerg er der lange kig over de åbne arealer inde i naturparken samt videre ud mod bl.a. Øresund, Hven, Skåne, Jægersborg Hegn og sågar Københavns tårne og spir. På Øverødvej tværs gennem fredningen opleves naturparken flere steder mere lukket og udsigterne er kortere eller helt spærret af bevoksningerne langs vejen.

Søllerød Naturparks herlighedsværdier som mere eller mindre lysåbent overdrevslandskab er vigtige at bevare og styrke, ligesom flere kig ind i og ud over området kan styrke naturparken som et aktiv i nærområdet.

Tilgroning er den største udfordring i forhold til områdets visuelle oplevelsesmuligheder. Både med hensyn til udsigter inde i området og i forhold til kig udefra og ind.



Kig langt ind i landskabet i naturparken

Kulturhistorie

Spredt over Søllerød Naturpark ligger der en lang række beskyttede sten- og jorddiger.

Sten- og jorddigerne er bl.a. beskyttede, fordi de fortæller om historien i landskabet gennem 2000 år: om Danmarks inddeling i sogne, landsby- og herregårdsejerlav, om driften i marken og i skoven og om beskatnings- og ejerforhold. De er også beskyttede, fordi de er vigtige levesteder og spredningsveje for planter og dyr, og fordi de har en visuel betydning for oplevelsen af landskabet.

Digerne er beskyttet af Museumsloven, hvor bestemmelsen i § 29a betyder, at tilstanden af digerne ikke må ændres. Der er dog mulighed for, at der kan dispenseres fra forbuddet i særlige tilfælde.

Mange af digerne i Søllerød Naturpark er skovdiger. Langt størstedelen af skovdigerne blev opført som følge af fredskovsforordningen fra 1805, der betød at opvæksten i skoven skulle beskyttes og dyrene hegnes ude.



Skovdige ved Højbjerg

Skovdigerne blev placeret inde på skovens egen matrikel med en afstand fra digefod til skel på 2 alen (1,25 m) for at sikre mulighed for at tilgå og vedligeholde digerne uden at betræde naboens matrikel.

Naturparken gennemskæres af en række oldtidsveje, hvis tracéer mange steder kan genfindes i den nuværende stiføring og vejforløb, f.eks. i Grøn Sti nr. 11 og 13 fastlagt i "Københavnsegnens Grønne Områder" fra 1936.

Udover de mange beskyttede diger og oldtidsveje, er der i naturparken gjort en række oldtidsfund bl.a. i form af spor efter bopladser, oldtidsbebyggelse samt enkelte gravhøje – heraf to fredede rundhøje lige omkring Rygård, der dog ikke er offentligt tilgængelige.

Søllerød Naturpark omfatter jorder fra en lang række gårde i og uden for området. Inden for området finder man Rygård midt i parken, mens Højbjerghus, Østerlide, Attemosegård og Langkærgård ligger rundt langs kanten af området.

I den østligste del af naturparken ligger Gl. Holtegaard omgivet af barokhave, æblelund og udsigtspunktet Mariehøj, som alle er anlagt i midten af 1700-tallet. Disse beskrives nærmere under delområde 8.

Kapitel 3 - Naturparkens værdier

Biologi

Fredningsområdet består af en mosaik af forskellige naturtyper som skove, søer, moser, overdrev samt vedvarende græsarealer. Bortset fra enkelte udvaskede og mere næringsfattige overdrevspartier, er hovedparten af fredningsområdet næringsrigt.

De mange næringsrige søer, hvoraf mange er tidligere tørvegrave, er vigtige levesteder for planter og dyr. Der er bl.a. observeret flere paddearter, herunder både spidssnudet frø og stor vandsalamander, i flere vandhuller fordelt i hele naturparken. Begge arter er beskyttet af Habitatdirektivets Bilag IV.

Fredning af Søllerød Naturpark har bl.a. til formål at bevare og forbedre det karakteristiske landskabsbillede, som delvist væsentligt er bestemt af overdrevs- og græsningsarealer. Relativt store arealer af naturparken er målsat til på sigt at gå mod overdrev med enkelte træer og buske.

Overdrev er karakteriseret ved lavtvoksende, lysåben vegetation, der domineres af græsser med en ikke ubetydelig del af andre urter. De mest almindelige græsagtige planter på overdrev er: alm. hvene, eng-havre, mark-frytle, fåre-svingel, rød svingel, eng-rapgræs, vellugtende gulaks og bølget bunke. Af urteagtige arter er nogle af de mest almindelige: håret høgeurt, alm. røllike, lancet vejbred, alm. kællingetand, liden klokke, blåhat og alm. syre.

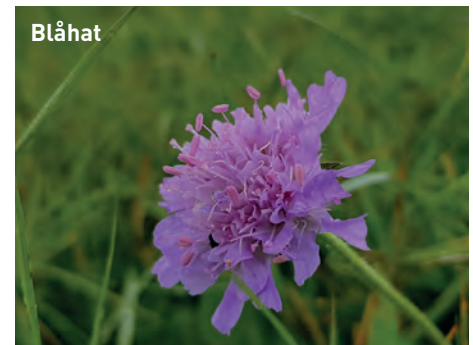
Overdrevsvegetationen kan være isprængt enkeltstående buske og træer, eller endda mindre 'krat-øer' med et mere sammenhængende vedplantedække. Overdrevsfloraen huser en række almindelige og karakteristiske arter, der dog ofte også forekommer hyppigt i andre naturtyper. Blandt de sjældnere arter findes der dog et stort antal specialister, der bidrager til at karakterisere overdrevsfloraen og som netop har specialiseret sig til den tørre, veldrænedede jordbund med et ofte varmt mikroklima.

Den artsrige flora på overdrevet eller andet tørt græsland, giver eksistensmulighed for en lang række planteædende insekter, samt arter der lever af pollen eller nektar. Et helt andet levested der også karakteriserer det græssede overdrev, er gødningen, hvor der er tilknyttet en særlig insektfauna, især biller og fluer.

Nogle insektarter besøger blot det åbne græsland mens andre tilbringer hele livet i denne naturtype, heriblandt adskillige græshopper og sommerfugle. Den nok mest almindelige dagsommerfugl på overdrevet og generelt i det åbne græsland er græsrandøje. En anden af græslandets almindelige sommerfugle er alm. blåfugl. Begge disse arter er set flere steder i naturparken.

En lidt mindre hyppig sommerfugl er lille ildfugl. Lille ildfugl, der er observeret adskillige steder i naturparken, findes på flere forskellige naturtyper, der dog alle har det til fælles at de er lysåbne, relativt tørre og ikke intensivt dyrkede. En mere sjælden gæst, der er på hastigt retur på alle danske øer inkl. Sjælland er violetrandet ildfugl. Violetrandet ildfugl findes enkelte andre steder i kommunen, og blev senest observeret i naturparken omkring S-bakken i 2014. Arten er følsom over for gødskning og hård græsning.

Generelt har danske overdrev en lav tæthed af ynglefugle. Rødrygget tornskade er en af de arter der har stærk tilknytning til et åbent overdrevslandskab med enkeltstående træer og buske eller mindre krat. Her finder den sin føde bestående af forskellige store insekter. Arten har været i tilbage-



Blåhat



Høgeurt sp.



Alm. blåfugl på frøstand fra perikon



Lille ildfugl



Agerhumle på alm. kællingetand



gang i den østlige del af landet de seneste år.

Rødrygget tornskade er observeret ynglende to steder i naturparken – ved golfbanen samt ved Oksemosen.

En anden interessant fugl i naturparken er isfuglen. Isfuglen er observeret ynglende nær golfklubben samt ved Attemosen nær Kirkeskoven. I Danmark er arten en fåtallig ynglefugl, da den her er på sin nordligste udbredelsesgrænse.

Pattedyrene i naturparken er primært almindeligt forekommende dyrearter og omfatter arter som rådyr, ræv, hare og flere arter af flagermus. Derudover findes der, hvad der formodes, er en aktiv grævlingegrav på nordsiden af Høje Sandbjerg.

I naturparken er der kendte observationer af dværgflagermus, brunflagermus og pipistrelflagermus, men det formodes at bl.a. sydflagermus og vandflagermus også yngler i området, da de er almindeligt udbredte i hele Danmark. De forskellige arter af flagermus har forskellige krav til deres levesteder – fourageringsområder samt yngle- og overvintringssteder. Fældning af træer med hulheder, sprækker og spættehuller kan være trusler mod de lokale bestande af flagermus.

Alle arter af flagermus samt grævling er fredet efter dansk lovgivning.

Rekreativ brug

I dag opleves Søllerød Naturpark primært som et lokalt rekreativt naturområde. Naturparken benyttes flittigt af de omkringboende til gåture, løb, hundeluftning, ridning og til krydsende trafik på cykel eller til fods.

Der er offentlig adgang og fri fladefærdsel på de områder, der ejes af kommunen og Naturstyrelsen, samt adgang på en lang række veje og stier gennem private arealer. Grøn sti nr. 11 og Grøn sti nr. 13 anlagt i 1940'erne løber henholdsvis nord-syd og øst-vest gennem fredningen. Oprindeligt er de anlagt som tosideløbende stier til gående og cyklende.

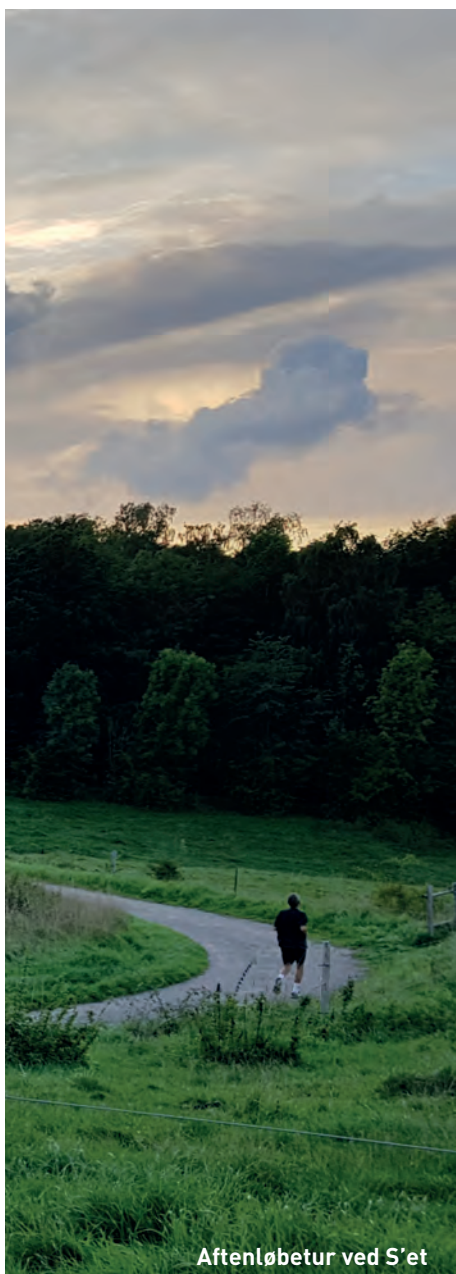
Der ligger to rideklubber samt en hestepension indenfor Søllerød Naturpark, hertil kommer flere hestehold i og tæt op ad Naturparken. Det medfører en del færdsel af ryttere til hest, og der er derfor anlagt flere ridestier rundt i naturparken, så det er muligt at komme rundt under hensyntagen til andre typer af besøgende i fredningen.

Golfbanen benyttes af både lokale samt golfspillere fra andre dele af Nordsjælland. Golfklubben ønsker at kunne give spillerne naturoplevelser såvel som fællesskab og sportslige udfordringer. Klubben ønsker derfor også at bidrage til, at natur- og kulturværdier indenfor golfbanearealerne fremhæves og udvides. Golfbanen er åben for andre gående gæster.

I den nordlige del af fredningen ligger flere spejderhytter – bl.a. Colleruphus og Ærkesædet. Spejderne og andre brugere af hytterne er flittige brugere af arealerne umiddelbart rundt om hytterne, men også af stierne, udrykkede arealer og skovene i naturparken.

Der findes desuden også mulighed for brug af store dele af både private, statslige og kommunale arealer til skiløb om vinteren.

Der er mange brugere og gæster i hele naturparken året rundt. Færdsel skal derfor altid ske under hensyntagen til de andre brugergrupper.



Kapitel 4 - Plejeforslag

Søllerød Naturpark skal i fremtiden fungere og opleves som et landskab med både natur- og rekreative oplevelsesmuligheder. I landskabet skal værdierne, bestående af de varierede naturtyper og kulturspor, løbende bevares og sikres gennem pleje.

Fredningskendelsen indeholder nærmere bestemmelser om anvendelsen af de enkelte arealer. Se bilag 2 for angivelser af de enkelte arealers anvendelse og bilag 3 for nærmere detaljer om de gældende restriktioner i forhold til anden lovgivning.

De plejemetoder, der nævnes i dette kapitel, er nærmere og mere detaljeret beskrevet i bilag 1.

De plejeforslag, der er angivet for de enkelte afsnit, er i overensstemmelse med fredningens formål og intentioner, men kan i enkelte tilfælde forudsætte tilladelse fra fredningsnævnet.

En række af de beskrevne plejeforslag vil føre til en bedre naturtilstand. Det ligger dog ud over myndighedernes forpligtigelse iht. fredningen, der alene består i at sikre den nuværende tilstand. Tiltag, der fører til forbedring af den nuværende tilstand, er derfor udtrykkeligt at betragte som forslag, der kan bringes i spil, hvis myndighederne bl.a. kan opnå mulighed for finansiering af sådanne tiltag.

Udfordringer

Søllerød Naturpark indeholder allerede en lang række naturværdier, men det er vigtigt at naturen plejes, så disse værdier opretholdes og samtidig konsolideres. En række forhold udfordrer på sigt området kultur-, natur- og rekreative værdier. Nedenstående elementer og udfordringer indenfor de arealanvendelseskategorier, der er angivet i fredningskendelsen, bør man derfor være opmærksom på, når der plejes og når nye plejetiltag igangsættes.

- **Skove** – Skovdrift hvor: mængden af dødt ved er lav forarmer arts- mangfoldigheden og oplevelsesværdien; genplantning med ikke hjemmehørende arter forarmer den danske flora og fauna
- **Vandløb** - rørlægning og udretning af vandløb forarmer arts- mangfoldigheden og oplevelsesværdien
- **Søer** - tilledning af næring og manglende dynamik i vandspejlskoter forarmer arts- mangfoldigheden og oplevelsesværdien
- **Parkarealer** – tilgroning af det halvåbne overdrevslandskab eller en intensiv pleje der ender i have med græsplæner, blomsterbede, rodo- dendronbuske og lignende
- **Udyrkede arealer** - tilgroning af græsnings- og høslætsarealer pga. manglende drift eller foramning af arealerne gennem intensiv drift i sommermånederne, så der mangler blomstrende urter og områder med længere græs til den nektarsøgende insektfauna
- **Græsningsområder** - tilgroning af græsningsarealer pga. manglende drift eller foramning af arealerne gennem intensiv udnyttelse, så der mangler blomstrende urter og områder med længere græs til den nektarsøgende insektfauna

En anden udfordring er **vedligeholdelse af stier og veje**. Stier og veje kræver løbende vedligeholdelse med fornyelse af belægning (særligt ridestier), slåning/høslæt af kanter, beskæring af buske, træer og hække, for at de holdes fremkommelige for alle Naturparkens brugere.

Rudersdal Kommune

- arbejder for

- at styrke den biologiske mangfoldighed og naturkvaliteten gennem naturpleje og skovdrift, der tager hensyn til udvikling af dyre- og planteliv
- at styrke den biologiske mangfoldighed gennem naturgenopretning på de kommunalt ejede naturarealer
- at sikre naturværdierne på de lysåbne naturarealer ved afgræsning eller høslæt
- at værne om og styrke levesteder for de truede arter, som findes i kommunen
- at naturen fortsat skal være en væsentlig del af kommunens identitet, som både lokalbefolkningen og besøgende opsøger og bruger i det daglige
- at formidle viden om naturen til kommunens borgere og sikre adgang til at opleve naturen

Naturstyrelsen

- arbejder for

gennem forvaltningen af cirka 200.000 hektar statslige skove og naturområder, at der skabes størst mulig værdi for samfundet i form af gode rammer for friluftslivet, beskyttelse af naturen og effektiv drift af styrelsens skove og andre naturområder



Morgenstemning ved Bjerggården

Tværgående indsatser

Levende hegn og beskyttede sten- og jorddiger

Levende hegn og diger i landskabet udgør reminiscenser af de historiske landbrugs- og ejerskabsforhold og de skal derfor understøttes og synliggøres, så disse kulturhistoriske kendetegn fastholdes og synliggøres i naturparken

Naturlig hydrologi

Naturlig hydrologi handler om at vandet får lov til at opføre og udfolde sig frit på sin vej gennem terrænet både jordlag og landskab. Ved at genskabe så meget naturlig hydrologi som muligt indenfor fredningen, kan man opnå både større oplevelsesværdi, øget biodiversitet og sammenhængen i det fredede landskab kan styrkes, når vandet synliggøres.

Ved frilægning af vandløb skal det nye forløb tilbageføres til et så naturligt forløb og leje som muligt med en terrænnær bundkote. Optimalt set skal anlæggelsen give vandløbet mulighed for selv at finde vej i terrænet. Dette kræver forelæggelse for fredningsnævnet og andre relevante myndigheder.

Pleje af søer og moser der berører tilstanden af disse kan dog kun foretages med fredningsnævnets godkendelse. Der kan dog foretages pleje der sikrer synligheden og den biologiske mangfoldighed, såfremt det sker med respekt for fredet beplantning, se fredningens bilag A.



Kapitel 4 - Plejeforslag

Afbrænding

Der er for hvert delområde angivet de arealer hvor en kontrolleret forårsafbrænding i første omgang vil være nemmest og lettest tilgængeligt mht. topografien og hvor det er vurderet at have den umiddelbare største effekt på bl.a. biodiversiteten og bevarelse af mikroklimaer (eksempelvis engmyretuer, græstuer).

Golfbanen

Forvaltningen af golfbanen er underlagt fredningens § 11, der indeholder bestemmelser om golfbanens indretning. Golfbanen fordeler sig i 3 af plejeplanens delområder (2, 3 og 6). Der er derfor elementer og plejetiltag, der generelt gør sig gældende for hele arealet. Golfbanen skal på såvel Naturstyrelsens og på private arealer plejes, så den fremstår lysåben med spredte træer og buske.

For den del af golfbanen der ejes af Naturstyrelsen (delområde 3 og 6), er der enkelte yderligere restriktioner og ønsker.

På Naturstyrelsens arealer gælder særligt:

Golfbanearealet, som er defineret ved lejekontrakt mellem Naturstyrelsen Hovedstaden og Søllerød Golfklub, drives af Søllerød Golfklub i overensstemmelse med lejekontrakten.

- Der må maksimalt benyttes 75 kg N/ha på golfbanearealer defineret som tees, fairways, semiroughs og greens. På private arealer gør evt. anden lovgivning sig gældende
- På de steder, hvor der sker en naturlig opvækst af især ær og el, skal denne fjernes, så der ikke opstår nye uønskede bevoksninger af træer, der kan dække udsigter og sløre de landskabelige træk. Denne fjernelse af vedplanter skal dog ikke gælde enkelte småopvækster og grupper af stilk-eg, hvidtjørn, slåen og lignende, der bidrager til biodiversiteten og kan berige indtrykket af overdrev som smågrupper og solitære landskabelementer.
- Vandfladerne på søerne skal holdes fri for tilgroning i væsentligt omfang. Dette kan gøres ved manuelt at fjerne opvækst som tagrør og dunhammer, der ellers kan dominere bredderne af søerne. Opvækst af pil, el og lignende træagtig vegetation skal holdes i et omfang, hvor søerne til stadighed kan opleves som et landskabelement med synlig vandflade.
- Der må gerne foretages græsning som et led i plejen for at holde arealer lysåbne. Dette kan gøres med flyvende (midlertidige) eller permanente hegn.



Delområdebeskrivelser

Søllerød Naturpark - i forbindelse med plejeplanen er naturparken blevet inddelt i 10 delområder. Delområderne gennemgås enkeltvis med en kort beskrivelse af delområdets nuværende tilstand, drift og brug. Herefter gennemgås en række målsætninger for arealet efterfulgt af konkrete forslag til pleje til opnåelse af målsætningerne.





Udsigt mod øst fra Høje Sandbjerg, 2018

1. Høje Sandbjerg og Bjerggården

Status

Delområdet ligger nordligst i naturparken og strækker sig over flere mere eller mindre træbevoksede arealer, af varierende karakter. Hele delområdet ligger i kuperet terræn og har ifølge historiske kortkilder været stort set uden træopvækst frem til første verdenskrig, idet området fra slutningen af 1700-tallet og frem er registreret som Holte Bys Overdrev.

Vestligst i delområdet ligger et areal, der ejes af Akademisk Skytteforening. Flere steder står yngre selvsået løvskov, primært kirsebær og eg med hassel og hvidtjørn i underskoven, samt et par bevoksninger fra omkring år 1900 med bl.a. bøg. Skoven rummer græsklædte lysninger med spredte, større ege i skovbrynene. Centralt på arealet findes et lysåbent område med overdrevsflora og et par småsøer.

Mod vest og nord findes beskyttede stendiger med ældre kirsebær, eg, bøg og hassel.

Midt i delområdet ligger Høje Sandbjerg, som med sine højde på 85 moh er naturparkens højeste punkt. På toppen er opstillet et teleskop, og der er via udsigtskiler mod nord, øst og sydsydøst vidt udsyn over Øresund og i klart vejr København. Der er adgang til toppen via Høje Sandbjergvej, et stiforløb fra Rude skov samt en sti på sydsiden. Høje Sandbjergvej og den første del af vejforløbet, der fører til toppen, er flankeret af markante, ældre egetræer.

Bevoksningen på Høje Sandbjerg består af eg fra 1914 med indblanding og underskov af hjemmehørende busk- og træarter. Pga. udsigtskilerne og den forholdsvis brede adgangsvej, der snor sig rundt om bakken, har hele arealet skovbrynskarakter.



Udsigt mod øst fra Høje Sandbjerg, 1910



Øst for Gl. Holtevej ligger det kommunalt ejede område Bjerggården. Området består af en tidligere æbleplantage med overdrevspræg og et areal med selvsået skov. Mod nord ligger et beskyttet stendige. I den vestlige del af æbleplantagen vokser birkeskov med underskov af benved, hassel, hyld og røn samt spredte ege. Mange af de gamle æbletræer er døde, hvilket giver arealet et specielt udtryk.

Den selvsåede skov mod øst er domineret af birk og fuglekirsebær med et islæt af bøg, stilk-ege, hvidtjørn og hassel. I skovens vestlige kant er en slugt, med flere partier af ældre tjørnekrat. De lysåbne områder afgræses med heste og får.

Hovedparten af de beskrevne arealer er i fredningen angivet med arealanvendelseskategorierne parkarealer, udyrkede arealer og græsningsområder.

Parkarealer skal bevares i deres nuværende tilstand med beplantning med spredte træer og buske eller levende hegn, så de fortsat danner en glidende naturlig overgang til de omliggende skov- og naturområder.

Udyrkede arealer må ikke dyrkes og gødsugning og sprøjtning er ikke tilladt. Der kan ske selektiv bekæmpelse af ekspansiv, biotopfremmed vegetation, som f.eks. bjørneklo.

Græsningsområder skal opretholdes med vedvarende græs.

For udsigtspunktet Høje Sandbjerg gælder den særbestemmelse, at den enestående udsigt mod øst, nord og syd skal bevares og sikres ved naturpleje og naturgenopretning.

Målsætninger

På Skytteforeningens arealer med selvsået skov bør der gendannes større lysåbne områder med spredte træer og buske, så arealet bindes sammen med overdrevslandskab ved Høje Sandbjerg via lysåbne skovbryn.

I åbne skovbryn med spredte træer findes arter fra både overdrev og skov, og områderne er derfor værdifulde

levesteder for mange insekter og sommerfugle. Eksisterende skovbevoksninger med præg af urørt skov bør bevares, særligt arealer med ældre ege, fugle-kirsebær og hassel, da ældre træer har potentiale som levested for bl.a. flagermus.

Søer og vandhuller bevares som nu med helt eller delvis åbent vandspejl - hængesække på vandfladen kan bevares som levested for bl.a. guldsmede og vandnymfer.

Der kan gradvis skabes mere udsyn mod nord fra stien langs stendiget mellem Høje Sandbjerg og Rude Skov.

Målet for toppen af Høje Sandbjerg og de nære omgivelser er at bevare og øge de lysåbne arealer med spredte fritstående egetræer - dels for at genskabe det oprindelige overdrevslandskab, og dels så udsynet mod nord, øst og syd bevares. Umiddelbart syd for Høje Sandbjerg kan den lysåbne løvskov med ældre træer af eg og bøg bevares, men der skal sikres gennemkig til landskabet.

De lysåbne arealer rundt om Høje Sandbjerg bør plejes til fordel for overdrevsflora, hvorved levesteder for fx lille ildfugl øges. Lysåbne græslandsarealer med spredte buske med hvidtjørn kan fremmes i parkarealer. Herved sikres også bedre levesteder for rødrygget tornskade. Der lever i åbne, lune områder med enkeltstående buske og træer og er tilknyttet slåen- og tjørnekrat i sammenhæng med blomsterrigt græsland med mange insekter.

For det kommunalt ejede Bjerggården er målet at udvikle et overdrevslandskab med gradvis overgang til skoven centralt. For æbleplantagen i vest er målet et plateau med lysåben græsningssskov i det ellers kuperede terræn samt overdrevslandskab med spredte tjørn, tjørnekrat og fritstående ege.

Den selvsåede skov udvikles mod lysåben skov med især eg og fuglekirsebær og underskov af elm, tjørn og hassel mm. Skoven bør bevare sit urørte præg med stående og liggende dødt ved og flest mulig gamle træer.

Ældre levende hegn i hele delområdet bør bevares.



Delområde 1 - forslag til pleje

- | | | | |
|-------|---------------------------------|---|------------------------|
| --- | Bevare levende hegn/gamle træer | | Bekæmpe invasive arter |
| - - - | Fritægge rørlagt vandløb | | Græsning |
| ◆◆◆ | Genetablere levende hegn | ■ | Bevares |
| — | Bevare udsigtskiler | ■ | Ekstensivere græsning |
| — | Eksisterende græsning | ■ | Rydning/Tyding |



Forslag til pleje

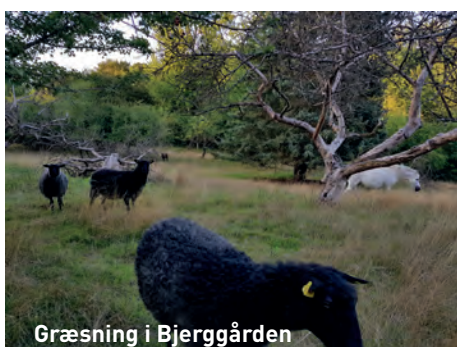
- Tynde og eventuelt helt rydde ældre skovfyr, mindre trægrupper og skovbevoksninger, mod øst for at skabe udsyn mod Øresund. Udvalgte ældre eg og hvidtjørn skal bevares
- Foretage høslæt med opsamling – intensiv slåning med fjernelse af materiale kan være nødvendig i perioder for at få bugt med særligt hindbær, brombær, bregner og bjerg-rørhvene, hvis de vurderes problematiske
- Udvide de lysåbne arealer gennem rydning af særligt opvækst af ær og efterfølgende pleje med høslæt for at fremme udviklingen af overdrevs- og engflora. Evt. etablere græsning som omfatter et større område af ASFs matrikel.
- Opvækst af bl.a. ær, fuglekirsebær og birk kan holdes nede mens alle ældre træer (med dbh >30 cm) bevares som nu, medmindre de er til gene for ældre ege eller udgør en sikkerhedsmæssig risiko. Træer med mange svampe, huller til flagspætte mv. bevares, ligesom stående dødt ved bevares til naturligt henfald.
- Afvikling af nåleplantage. Overdrevslignende landskab fremmes ved at bevare spredte småtræer og krat med hvidtjørn, slåen og lignende.
- Ekstensivere græsning af græsningsområder og udyrkede arealer
- Hold opvækst under de store egetræer nede. Bevar grene, der rækker udover græsmarker mod øst og træernes fulde kroneform fra lav højde over jorden. Undgå beskæring af grene uden konkret vurdering.
- Ældre tjørnehegn bør genplantes for at dække mod parcelhuse mod syd, gerne med fuglekirsebær imellem.
- Evt. etablere græsning ved at udvide de eksisterende folde til også at inkludere den centrale del af området. Veteranisering af træer kan foregå.
- Frilægge vandløb
- Bekæmpe invasive arter
- Bevare levende hegn/gamle træer

Søer kan oprensnes efter behov, så vandspejl til frøer og salamandre sikres. Mindre hængesække bør delvis bevares. Brinker omkring søen foran Skytteforeningens ejendom kan gøres mindre stejle.

For delområdet parkarealer, se bilag 2, gælder at granbevoksninger og beplantninger med ikke-hjemmehørende arter på sigt kan afvikles ved naturlig død og henfald eller ved ejerskifte. Havebeplantning, frugttræer, prydbuske, rododendron mv. kan på sigt afvikles og fjernes ved naturlig død eller ved ejerskifte. Solitære skovfyr og birk, samt grupper af disse arter kan bevares, men må gerne fældes. Ær langs Høje Sandbjergvej må fældes og yngre klynger ryddes. Al ær bør på sigt fjernes. Tæt opvækst af træer bør holdes nede på lysåbne arealer og mellem mindre skovbeplantninger. Lysåbne græsarealer skal plejes med ekstensiv høslæt.

Nyplantning af nåletræer, ikke-hjemmehørende arter af træer, samt prydbuske mv. bør undgås i parkarealer, da det fremstår som fremmedelementer i landskabet.

Se endvidere bilag 1 - plejemetoder for mere detaljerede beskrivelser af bekæmpelse af invasive arter, oprensning af søer og frilægning af vandløb.





2. Højbjerg

Status

Delområdet 2 ligger øst for Rude Skov og strækker sig over til Colleruphus og Grøn Sti nr. 11.

Området består næsten udelukkende af private arealer, bortset fra et mindre skovareal syd for matrikel 6b, der tilhører Naturstyrelsen. Her er flotte, og efterhånden veludviklede, naturskogsstrukturer.

Delområdet rummer store lysåbne arealer på varierende terræn, hvor de tørre, højtliggende arealer flere steder allerede er, eller har begyndende karakter af, overdrev. Driften af de lysåbne arealer spænder bredt fra de meget tætklippede fairways og brugsplæner på golfbanen og

ved Colleruphus, over mere ekstensivt drevne arealer ved fx Høje Sandbjerggård til mere intensivt græssede arealer ved Vildtfogedhus. Derudover rummer delområdet trætilgroede moser omkring en række mindre vådområder med vandhuller og mose, mere skovprægede arealer på terræn af varierende fugtighed samt en mindre ædelgranbeplantning på den sydlige del af matr. 1b.

Arealerne omkring Colleruphus har stedvis begyndende naturskovspræg på de områder, der ikke slås og holdes som åben plæne til de forskellige aktiviteter, der foregår på området. De træbevoksede dele indeholder flere store løvtræer, og mange af de døde og døende træer får lov til at blive stående eller liggende til naturligt henfald.





Slåen på overdrev

Der findes forskellige jord- og stendiger både langs Rude Skov og mellem de gamle markskel. En del er bevokset med ældre løvtræer og en varieret vedplanteflora bestående af hjemmehørende arter, som danner levende hegn, der deler landskabet op. Der er samtidig et værdifuldt element, der skaber ledelinjer og levesteder for et bredt udsnit af arter, som fugle, flagermus, insekter og svampe.

Der står en mindre bestand af kæmpe-bjørneklo i hegnet mellem Colleruphus og arealet nord for. Der er foretaget bekæmpelse af bestanden i 2018.

Hovedparten af de beskrevne arealer er i fredningen angivet med arealanvendelseskategorierne landbrugsarealer, udyrkede arealer, græsningsområder, parkarealer, golfbane og skov.

Landbrugsarealer må kun benyttes til almindelig landbrugsdrift med periodevis braklægning.

Udyrkede arealer må ikke dyrkes og gødskning og sprøjtning er ikke tilladt. Der kan ske selektiv bekæmpelse af ekspansiv, biotopfremmed vegetation, som f.eks. bjørneklo.

Græsningsområder skal opretholdes med vedvarende græs.

Parkarealer skal bevares i deres nuværende tilstand med beplantning med spredte træer og buske eller levende hegn, så de fortsat danner en glidende naturlig overgang til de omliggende skov- og naturområder.

Golfbanearealer reguleres efter bestemmelserne i fredningens § 11.

Skov skal drives som hidtil med tynding, hugst og plantning i henhold til plejeplanen.

Hvis Forsvarets varslingsstation på det nordvestlige areal inden for delområdet nedlægges gælder den særbestemmelse, at arealet kun må benyttes som landbrugsareal eller græsnings- eller udyrket areal.

Hvis den eksisterende nåletræsbeplantning på arealet øst for Forsvarets areal afdriftes, gælder den særbestem-

melse, at arealet skal henligge som udyrket areal med naturpræg eller parkareal.

For de arealer, der ved Højbjerghus er udlagt til golfbane, gælder den særbestemmelse, at de ved ophør til golfbane skal benyttes som landbrugsareal.

Det sydlige areal ved Vildtfogedhus kan ifølge særbestemmelse fortsat tilplantes. Ved ophør af denne anvendelse må arealet kun anvendes til landbrugsareal eller græsnings- eller udyrket areal.

Målsætninger

Udviklingen af de udyrkede arealer og græsningsområderne bør være mod et lysåbent overdrevslandskab med spredte småtræer og buske, hvor overdrevsfloraen kan give mulighed for en øget insektdiversitet, herunder bl.a. dagsommerfuglen lille ildfugl.

Naturstyrelsens lille skovstykke har tidligere været en ret åben løvskov med udsigt mod nordøst fra toppen af bakken inde i skoven, hvor der er rejst en bænk. Toppen er med sine 75 moh. kun 10 meter lavere end Høje Sandbjergs 85 moh. Målet på sigt bør være med fredningsnævnets og andre myndigheders tilladelse, at etablere en udsigtsskile fra bakken mod NØ nedover overdrevet mod Bjerggården og området ved Sandbjerg/Sanddalen længere væk mod nordøst.

Overdrevslandskabet bør samtidig udvikles så det giver øget yngle muligheder for rødrygget tornskade, der allerede yngler fåtalligt i området omkring Søllerød Golfklub. Den lever i åbne, lune områder med enkeltstående buske og træer og er ofte tilknyttet slåen- og tjørneklat, hvor der er mange insekter.

På sigt bør der skabes mere naturlig hydrologi ved genåbning af rørslagte vandløb.

Såfremt granbeplantningen på den sydvendte bakkeskråning syd for Vildtfogedhus med tiden overgår mod mere lysåben natur med overvægt af lystræer, er der på sigt potentiale til at området kan udvikle indslag af overdrev i skovlysninger, der kan være levested for bl.a. rødrygget tornskade og andre organismer tilknyttet disse biotoper.




Rødrygget tornskade - han og hun. Foto: Per Ekberg

Kapitel 4 - Plejeforslag

0 75 150 225 300 m



Delområde 2 - forslag til pleje

-  Fjerne liguster
-  Genetablere levende hegn
-  Synliggøre stendige
-  Udsigtskile
-  Eksisterende græsning
-  Græsning
-  Kontrolleret forårsafbrænding
-  Ekstensivere græsning
-  Rydning/Tyding



Delområde 2

Arealanvendelseskategorier

- Golfbane
- Græsningsområder
- Landbrugsarealer
- Parkarealer
- Skove
- Udyrkede arealer

Forslag til pleje

- A. Frilægning af vandløb ved Højbjerghus
- B. Bekæmpe Kæmpe-Bjørneklo
- C. Kontrolleret forårsafbrænding af rougharealer i mosaik/rotation. Afbrænding kan foretages på alle rougharealer, de markerede vurderes mest oplagte
- D. Kontrolleret forårsafbrænding eller reelt høslæt på overdrev i mosaik/rotation
- E. Udvidelse af græsningsfolde
 - a. Udvidelse ind i skoven så foldene nord og syd for søen samles og bliver til én stor fold
 - b. Udvidelse så søen kommer til at indgå i en større fold. Derved inddrages dele af rough-arealerne til græsning. Ejer overvejer græsning af arealet med kvæg
- F. Rydning af vedplanter
 - a. Langs søbredder bør det særligt foretages på de sydvendte bredder – kan foretages på en række søer
- G. Fældning af træer for at skabe en mindre udsigtskile fra toppen af bakken i Naturstyrelsens lille skovbevoksning, hvor der allerede står en bæk
- H. Rydde og beskære træer og buske der står foran stendiget ud mod Grøn sti nr. 11 for at synliggøre stendiget.
- I. Etablere græsning indenfor den eksisterende fold. Alternativt tage et årligt høslæt hvor afklippet materiale fjernes
- J. Ekstensivere græsning på græsningsområder og udyrkede arealer

Se endvidere tværgående indsatser og bilag 1 - plejemetoder, for yderligere detaljering omkring frilægning af vandløb, pleje på og langs beskyttede sten- og jorddiger, rydning af vedplanter langs søbredder samt bekæmpelse af invasive arter.



Rydning og tynding af vedplanter vil give mere lys til søen og gøre den mere synlig i landskabet



3. Vidnæsdam

Status

Delområde 3 ligger umiddelbart syd for Vejdamskvarteret og består primært af lysåbne arealer der benyttes til golfbane. Delområdet rummer dog også det større mosekompleks Vidnæsdam, med vandflader og efterhånden primært trætilgroet mose. Derudover rummer delområdet en græsningsfold og et mindre skovstykke længst mod nord.

Golfbanearealerne er en blanding af meget tætklippede greens, tees og fairways, de mindre intensivt drevne semirough samt de helt ekstensivt driftede rough arealer. I de sidste findes mere eller mindre veludviklet en mikrotopografi med muldvarpeskud, engmyretuer og lignende. Golfarealet plejes af Søllerød Golfklub, der plejer area-

lerne efter retningslinjerne for den begrænsede benyttelse af gødningsmidler og pesticider der er gældende på statsarealer.

Græsfolden mod nord er udlejet til afgræsning, hvilket også fremadrettet er den ønskede pleje for området. Det lille skovstykke lige nord for folden op mod Høje Sandbjerg, er en bevoksning med eg fra 1890 iblandet gamle birk mm., med begyndende naturskovspræg, og en mindre sø der tilsammen giver skoven en særlig karakter.

Nord for Vidnæsdam findes et skovbryn af eg fra 1961 og bagved er en mindre skråning blevet tilplantet med eg i 2015 for at skabe en afskærmende bevoksning, som luk-





ker for udsigten til bebyggelsen set inde fra Naturparken.

Vidnæsdam fremstår som en smal bræmme med trætilgroet mose omkring søen. Enkelte stier gør det muligt at færdes i området og rundt om søen. Vidnæsdam har tidligere fremstået væsentligt mere lysåben med udsigt til vandfladen, særligt fra syd- og vestsiden. En spejderhytte nord for søen sætter delvist sit præg på den måde, der plejes netop her.

Hovedparten af de beskrevne arealer er i fredningen angivet med arealanvendelseskategorierne udyrkede arealer, parkarealer, golfbane og skov.

Udyrkede arealer må ikke dyrkes og gødskning og sprøjtning er ikke tilladt. Der kan ske selektiv bekæmpelse af ekspansiv, biotopfremmed vegetation, som f.eks. bjørneklo.

Parkarealer skal bevares i deres nuværende tilstand med beplantning med spredte træer og buske eller levende hegn, så de fortsat danner en glidende naturlig overgang til de omliggende skov- og naturområder.

Golfbanearealer reguleres efter særlige bestemmelser.

Skov skal drives som hidtil med tynding, hugst og plantning i henhold til plejeplanen.

Målsætninger

Samlet set skal området plejes, så det sikres, at der fremover kan spilles golf på en bane, der er opdateret og tidssvarende, uden der opstår konflikter i forhold til de overordnede mål for Søllerød Naturpark. Rough-arealerne skal plejes, så der tages store hensyn til den måde, arealerne indgår i det landskabelige billede, samt til offentlighedens adgang til arealerne.

Yderligere skal de lysåbne arealer forvaltes efter Naturstyrelsens mål om mangfoldig biodiversitet og understøttelse af levetilstandene for planter og dyr, der er knyttet til lysåbne arealer. Dette kunne på sigt være ved at lade rough-arealerne udvikle sig mod et mere lysåbent overdrevslandskab med spredte småtræer, buske og engmyretuer. Overdrevsfloraen vil dermed kunne give mulighed

for en øget insektdiversitet, herunder bl.a. dagsommerfuglene lille ildfugl, violetrandet ildfugl og alm. blåfugl, der er kendte for området.

Skovarealerne skal ligeledes indgå i landskabsbilledet ved at dække for uønskede udsigter til bebyggelse omkring naturparken. Yderligere skal skovbevoksningerne drives efter Naturstyrelsens generelle mål for naturnær skovdrift ved at lade udvalgte træer blive gamle og ved at efterlade dødt ved i skovbunden.

Søerne indgår som landskabselementer, der skal kunne ses og opleves i landskabet. Det skal sikres, at der ikke sker skadelig afvanding eller oversvømmelse, men gerne noget vandstandsvariation, ligesom tilgroning i uønsket omfang skal forhindres.

Grøfterne, der fører vandet igennem området, skal holdes i en tilstand, hvor vandløbsloven overholdes på en måde, så grøfterne indgår i den naturlige variation med så stort naturindhold som muligt. Målet på sigt er, at de hydrologiske forhold skal nærme sig en mere naturlig hydrologi. Rørlagte grøfter kan frilægges efter indhentning af nødvendige myndighedstilladelser, når det er foreneligt med golfspillet.

Ynglemuligheder for røddrygget tornskade, der allerede yngler fåtalligt i området omkring Søllerød Golfklub, bør fremmes. Den lever i åbne, lune områder med enkeltstående buske og træer og er ofte tilknyttet slåen- og tjørnekraut i sammenhæng med blomsterrigt græsland, hvor der er mange insekter.

Ilfuglen er observeret i området og må regnes som sandsynlig ynglefugl der skal fastholdes. Den finder sin føde i vandmiljøet og trives særligt med fritstrømmende vand i småbække og åer. Reden placeres i en stejl brink eller lignende.

På det udyrkede areal øst for Vidnæsdam kan plejemyndigheden foretage spredt beplantning, i princippet som for parkarealer, med det formål at sløre bebyggelse og lignende uden for det fredede område.





Delområde 3 - forslag til pleje

-  Opsætte stente
-  Etablering af beplantning
-  Genetablere levende hegn
-  Eksisterende græsning
-  Bekæmpe invasive arter
-  Kontrolleret forårsafbrænding
-  Rydning/Tyndning
-  Eksisterende græsning





Forslag til pleje

- Rydning/tynding af opvækst af pil, birk og lignende, for at skabe indkig til søfladerne fra sti og omgivelser, samt skabe lys til vandfladen og brinkerne. Lade enkelte større træer stå af æstetiske årsager, men hvor der sikres indkig under kronen. Undervegetationen holdes som de resterende rougharealer med naturpræg og kan plejes med afbrænding eller årligt høslæt
- Kontrolleret forårsafbrænding og tidlig eller sent høslæt af rougharealer (i mosaik/rotation). Afbrænding kan foretages på alle rougharealer, de markerede vurderes mest oplagte
- Bekæmpe den invasive sildig gyldenris gennem hyppig slåning. Evt. tage et skrab på arealet for at fjerne rodnett, inklusive opvækst af bl.a. hvid kornel, der også kan være en problematisk art og derigennem fremme mere værdifuld eng- og overdrevsflora.
- Frilægning af vandløb
- Opsætte stente, i form af A-buk over hegnet, for at gøre passage hen over det græssede overdrev lettere for gående
- Etablering af beplantning med spredte træer og buske, så der skabes en glidende naturlig overgang fra boligområdet mod øst til de fredede arealer omkring Vidnæsdam.

De steder, hvor der sker en naturlig indvækst af fx ær og el på lysåbne arealer (bl.a. i rough-arealerne), skal denne opvækst fjernes, så der ikke opstår nye uønskede bevoksninger af træer, der kan dække udsigter og sløre de landskabelige træk. Enkelte vækster af eg, tjørn og slåen m.v., der kan berige naturkvaliteten og indtrykket af overdrev som smågrupper eller solitære landskabselementer, kan opretholdes.

Vandfladerne på søerne skal holdes fri for tilgroning i væsentligt omfang. Dette kan gøres ved manuelt at fjerne opvækst som tagrør og dunhammer, der ellers kan dominere bredderne af søerne. Opvækst af pil, el og lignende træagtig vegetation skal holdes i et omfang, hvor søerne til stadighed kan opleves som landskabselementer med synlig vandflade.

Se endvidere tværgående indsatser og bilag 1 - plejemetoder, for yderligere detaljering omkring rydning af vedplanter langs søbredder, kontrolleret forårsafbrænding, bekæmpelse af invasive arter og frilægning af rørlagte vandløb.





4. Østerlide og Pindehuggergården

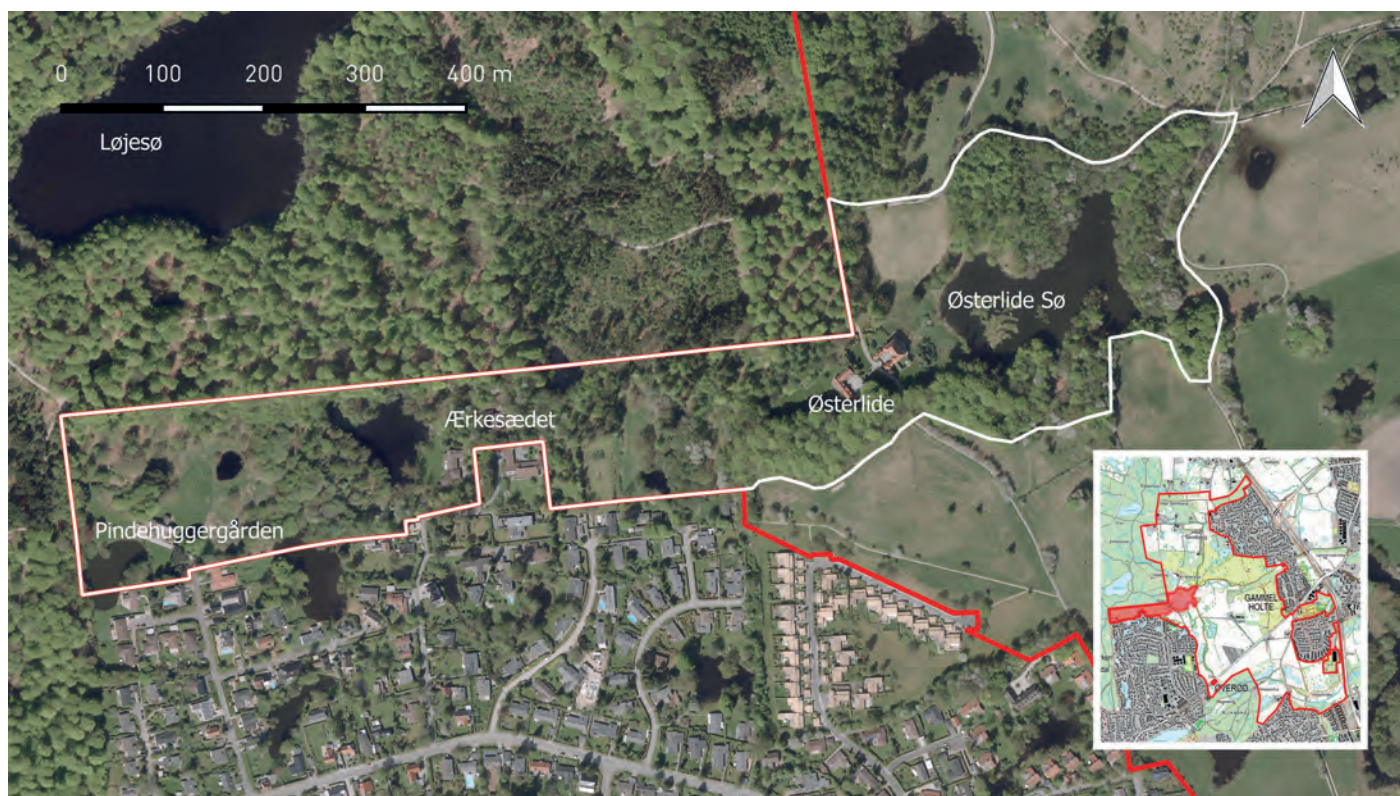
Status

Delområde 4 ligger langs Rude Skovs sydvendte skovbryn mellem skoven og villakvarteret Paradismarken samt landskabet omkring Østerlide. Området indeholder primært en række privatejede matrikler med Pindehuggergården længst mod vest, spejderhytten Ærkesædet, grundejerforeningen Øverødgård og Østerlide til Naturstyrelsens arealer vest for grøn sti nr. 11 ved S'et.

Området rummer både skovprægede og mere lysåbne arealer med forskellig art og grad af drift i form af slåning, ekstensiv fældning og beskæring. Ved Rude Skovs sydvendte skovbryn findes store matrikler med mindre havearealer og større, naturprægede parkarealer, som

i varierende grad har skovkarakter og indeholder små søer, eng- og mosestrøg.

Den vestlige del med parkarealer og tilknytning til Rude Skov, har siden de store villaudstyknings omkringing starten af 1900-tallet, for størstedelen ligget som udyrkede arealer med fravær af landbrugsdrift og ingen eller kun mindre og ekstensiv kultivering til have- eller skovdriftsformål. Dele af landskabet er her gradvis sprunget i skov. Dette indebærer, at udgangspunktet og potentialet for biodiversitetsværdier tilknyttet artsrigt græsland i et halvåbent overdrevslandskab med spredte træer og buske, er relativt højt. Omvendt kræver det tid for arealerne



at modnes og for arterne at indfinde sig - selv med en målrettet forvaltning.

Den østlige del består af Østerlidesøen, som hovedsagligt er omgivet af skovbevoksede arealer med et enkelt græslandsområde. Østerlidesøen er opstået ved gravning af tørv i en mose, og øen i midten er en rest af den oprindelige mose.

De ældste træer findes især på det beskyttede stendige, der løber på grænsen af Rude Skov, men også i park- og skovarealerne rundt om Østerlidesøen. Sydøst for Østerlidsøen ejer Naturstyrelsen fx en bøgevoksning fra 1898 med begyndende naturskovspræg.

Der er sandsynligvis kortere rørlagte grøfteforløb i området, som kan give forøget variation i landskabsbilledet, hvis de frilægges for at skabe mere naturlig hydrologi.

Landskabet rummer lange kig fra de forskellige skovbryn ud over søen og lysåbne arealer. Det eksisterende stinet giver ligeledes mulighed for at opleve det kuperede landskab i skovarealerne omkring Østerlidesøen.

Hovedparten af de beskrevne arealer er i fredningen angivet med arealanvendelseskategorierne udyrkede arealer, parkarealer og skov.

Udyrkede arealer må ikke dyrkes og gødskning og sprøjtning er ikke tilladt. Der kan ske selektiv bekæmpelse af ekspansiv, biotopfremmed vegetation, som f.eks. bjørneklo.

Parkarealer skal bevares i deres nuværende tilstand med beplantning med spredte træer og buske eller levende hegn, så de fortsat danner en glidende naturlig overgang til de omliggende skov- og naturområder.

Skov skal drives som hidtil med tynding, hugst og plantning i henhold til plejeplanen.



Målsætninger

Søerne og vandhullerne, på såvel private som på naturstyrelsens arealer, skal sikres mod permanente og skadelige vandstandssænkninger. De afløb, der er rørlagte, kan opgraves og ændres til åbne vandløb. Pleje omkring søer og vandhuller skal foretages, så der tages hensyn til vandfladerne som landskabselementer og til den biologiske diversitet i søerne og bredderne. Det er ønsket, at der på sigt skal skabes mere naturlig hydrologi - særligt i skovene omkring spejderhytterne.

Lade skovarealerne mellem spejderhytten Ærkesædet og Østerlide gå mod urørt skov, hvor væltede og døde træer bliver liggende til naturligt henfald.

Skovarealerne omkring Østerlidesøen bevares som uensaldrende løvskov af hjemmehørende arter. Der efterlades så vidt muligt dødt ved til naturligt henfald - særligt stående og i store dimensioner, som er gavnligt for at fremme arts mangfoldigheden, fx når det opstår efter stormfald.

Øerne i Østerlide Sø skal holdes lysåbne med spredt krat og fungere som yngleplads for vandlevende fugle som grønbenet rørhøne, blichøne, gråstrubet lappedykker og lignende. Krat af tørst skal prioriteres over andre typer. Det kræver en intensiveret indsats for at hindre genvækst fra stød af særligt rød-el, pil mm. Mere botanisk værdifuld mosevegetation skal fremmes når der sker aktive tiltag, fx gennem rydning af opvækst og fjernelse af materialet.

Det vurderes at flere arter af flagermus overvintrer og yngler i de gamle eg og bøg i delområdet. Plejen i området bør derfor tage højde for dette, så det opretholdes som lokalitet til overvintring, og som ynglelokalitet for flagermus.

Rødrygget tornskade yngler i nærområdet, og det vurderes at der er chance for arten på sigt kan finde passende ynglesteder rundt om i enkelte private haver og parkarealer. Arten er tilknyttet lysåbne, tørre områder med spredte slåen- og tjørnekrat, hvor der er mange insekter. Plejen af de lysåbne tørre arealer og skovbryn ud mod overdrevsarealer bør derfor tildels afspejle artens præferencer.



Delområde 4 - forslag til pleje

- Frilægge rørlagt vandløb
- ||| Græsning
- Rydning/Tyndning





Forslag til pleje

- Græsning eller reelt høslæt
- Etablere ekstensiv græsning med robust kvæg, der har adgang til både de lysåbne og de skovprægede dele størstedelen af året, særligt i ydersæsonerne, uden tilskuds fodring. Alternativt fritstille de ældste træer for yngre opvækst og efterfølgende foretage reelt høslæt af vegetationen mellem de spredte træer og buske
- Frilægge kortere rørlagte grøfteforløb
- Delvis rydning af opvækst med henblik på at tiltrække ynglende vandfugle og fremme lysåben mosevegetation. Ryddet materiale fjernes med mindre andet aftales med kommunen. Øen skal fortsat fremstå med spredt skovbevoksning.
- Foretage rydning af hængesæk, efterlade evt. forekomster af tørst. Ryddet materiale fjernes med mindre andet aftales med kommunen

Beskæring og evt. fældninger af de store gamle ege- og bøgetræer bør kun foretages af hensyn til færdselssikkerheden og bør kun ske i perioden september – oktober, for at forstyrre flagermusene mindst muligt.

Se endvidere tværgående indsatser samt bilag 1 - plejemetoder, for yderligere detaljering omkring græsning, høslæt, frilægning af vandløb samt rydning af vedplanter.





5. Græsningsfælleleder v. Oksemosen og S-bakken

Status

Delområde 5 ligger mellem villakvarteret Paradismarken og Naturstyrelsens landbrugsarealer ved Rygård. Nordvestligst i delområdet ligger det lysåbne overdrevarsareal ved grundejerforeningen Øverødgård samt et mindre hegnet, lysåbent areal ved Østerlide. Herfra og sydover til Kirkeskoven, samt østover forbi S'et, findes græsningsfolde i et kuperet landskabsstrøg med enkelte stiforbindelser. Bortset fra de lysåbne, private overdrevarsarealer ved Øverødgård og Østerlide, samt selve grøn sti nr. 11, ejes hele delområde 5 af Naturstyrelsen.

Området rummer primært lysåbne arealer med forskellig art og grad af drift i form af slåning og græsning. Naturstyrelsens græsningsområder er inddelt i folde, der i sommerhalvåret afgræsses af husdyr som heste, kvæg og tidvis får med varierende græsningstryk. Der har tidligere også været får udegående helårs på området mellem Sudedammen og Aborredammen.

Området indeholder desuden også mindre skovbevoksninger, der drives nænsomt med forsigtig hugst, som tilgodeser bevoksningerne som landskabelementer. Der



tages hensyn til, at biodiversitet og naturindhold prioriteres højt ved driften.

Langs grøn sti nr. 11, der løber nord-syd gennem delområdet, står et levende hegn med flere store, gamle egetræer. Derudover står der lige nord for Oksemosen et flere hundrede år gammelt egetræ benævnt Brygger J.C. Jacobsens Eg. På Naturstyrelsens lysåbne, græssede og slåede dele er der registreret forskellige græslandsarter, og landskabet indeholder flere solitære træer, mindre trægrupper og levende hegn med meget gamle træer.

Der findes flere større og mindre vandhuller spredt over arealet med Oksemosen og Sude-dammen som de to største. De fleste af vandhullerne er vandfyldte hele året, men enkelte kan tørre ud i tørre somre.

Indenfor delområdet ligger en tidligere losseplads på 6,5 ha, hvor der tidligere er deponeret dagrenovation (klassificeret som jordforurenet "V2"). En tinglysning på arealet bestemmer, at arealet ikke må benyttes til andet end den benyttelse, der var aktuel på det tidspunkt forureningen blev kortlagt, hvilket var brak, under den daværende landbrugsordning. Området må hverken benyttes til dyrkning af afgrøder til konsum eller til afgræsning med dyr til konsum, men må henligge til naturlig succession, dog uden at der med tiden opstår en højstammet skov. Arealet skal overvejende have karakter af et lysåbent landskab, der karaktermæssigt ikke må afvige fra det omgivende landskab.

Hovedparten af de beskrevne arealer er i fredningen angivet med arealanvendelseskategoriernes landbrugsarealer, udyrkede arealer, græsningsområder, parkarealer og skov.

Landbrugsarealer må kun benyttes til almindelig landbrugsdrift med periodevis braklægning.

Udyrkede arealer må ikke dyrkes og gødskning og sprøjtning er ikke tilladt. Der kan ske selektiv bekæmpelse af ekspansiv, biotopfremmed vegetation, som f.eks. bjørneklo.

Græsningsområder skal opretholdes med vedvarende græs.

Parkarealer skal bevares i deres nuværende tilstand med

beplantning med spredte træer og buske eller levende hegn, så de fortsat danner en glidende naturlig overgang til de omliggende skov- og naturområder.

Skov skal drives som hidtil med tynding, hugst og plantning i henhold til plejeplanen.

Målsætninger

På Naturstyrelsens arealer er den overordnede målsætning, at de lysåbne arealer bevares som et lysåbent græsland med spredte træer, der til stadighed plejes enten ved ekstensiv afgræsning eller reelt høslæt, så der ikke sker en tilgroning med den følge, at udsigter og landskabslementer forandres.

Ligeledes sikres det, at naturtilstanden med den biodiversitet og de arter, der er karakteristiske for lysåbne arealer, tilgodeses gennem driften. Arealerne bør udvikles hen mod et mere lysåbent overdrevslandskab med spredte småtræer og buske, hvor overdrevsfloraen kan give mulighed for en øget insektdiversitet, herunder bl.a. dagsommerfuglen lille ildfugl og violetrandet ildfugl, der er kendte for området.

Søerne og vandhullerne, på såvel private som på Naturstyrelsens arealer, skal sikres mod permanente og skadelige vandstandssænkninger. De afløb, der er rørlagte kan frilægges og ændres til åbne vandløb. Vegetationen omkring søer og vandhuller skal plejes, så der dels tages hensyn til vandfladerne som landskabslementer, og der dels tages hensyn til den biologiske diversitet i søerne og bredderne.

Offentlighedens tilgængelighed kan øges ved at indsætte flere led og stenter i de eksisterende hegnslinjer med forøgede muligheder for at skære på tværs. Sammenlægning af folde for at skabe større græsningsenheder kan medvirke til mere hensigtsmæssig afgræsning. Disse tiltag skal dog opvejes mod hensynet til at undgå konflikter mellem græssende dyr og færdsel til fods, på cykel og særligt med hunde.

Rødrygget tornskade yngler fåtalligt i området omkring Søllerød Golfklub. Den lever i åbne, lune områder med enkeltstående buske og træer og er ofte tilknyttet slåen-, tjørne- og brombærkrat, hvor der er mange insekter. Plejen af de lysåbne overdrevsarealer bør itænkes muligheder for at øge artens levesteder og ynglemuligheder.

Døde elletræer ved Skallemødet



Kapitel 4 - Plejeforslag

0 100 200 300 400 m



Delområde 5 - forslag til pleje

-  Etablere spang
-  Fjerne liguster
-  Frilægge rørlagt vandløb
-  Eksisterende græsning
-  Græsning
-  Høslæt
-  Kontrolleret forårsafbrænding
-  Rydning/Tynding



Delområde 5

Arealanvendelses kategorier

- Græsningsarealer
- Landbrugsarealer
- Parkarealer
- Skove
- Udyrkede arealer

Forslag til pleje

Fortsat græsning med ekstensivt græsningstryk og lang udbindingsperiode uden tilskuds fodring, af de lysåbne arealer hvor der er mulighed for det. Lysåbne arealer, der ikke kan afgræsses, plejes med reelt høslæt og ikke slåning, for at undgå tilgroning med vedplanter og samtidig nedbringe niveauet af næringsstoffer.

- A. Kontrolleret forårsafbrænding
 - a. For overdrevsarealet ved Øverødgård, er en kontrolleret forårsafbrænding et godt alternativ til græsning eller høslæt, for at opnå en større naturværdi på arealet. Gennem afbrænding og høslæt undgås opsætning af hegn, hvilket både kan have en æstetisk værdi samt minimere konflikter mellem græssende dyr og færdsel inkl. hunde.
- B. Etablere græsning eller foretage reelt høslæt med fjernelse af afklip
- C. Med fredningsnævnets tilladelse at rydde opvækst for at skabe indkig til søen, samt evt. adgang for græssende dyr. Søens omgivelser skal fortsat fremstå skovbevokset.
- D. Græsningsarealet omkring Oksemosen kan med fordel udvides til at omfatte en mindre del af marken umiddelbart nordøst for, samt de jordforurenede arealer øst og syd for. Udvides græsningsarealerne med de jordforurenede områder skal græsningen foretages af dyr, der ikke efterfølgende skal benyttes til konsum jf. tinglysningen.
- E. Fjerne ligusterhæk. Hvor genplantning er nødvendig, skal det ske med fritvoksende og hjemmehørende buske, fx slåen eller fjeldrørs.
- F. Opgravning og frilæggelse af rørlagte vandløb mellem søerne i området, særligt ved afløbet fra Oksemosen. Afvandingen af Oksemosen er et tilbagevendende problem, da det rørlagte vandløb ofte stoppes, med den følge at grøn sti nr. 11 står under vand. Derudover repræsenterer åbne vandløb en større natur- og landskabsmæssig værdi end rørlagte.
- G. Etablere spang til dyr over vandløbet og sammenlægge de to græsningsfolde

Der må ikke gødskes og sprøjtes med pesticider på arealerne.

Jørgen Sthyr's bæk neden for Brygger J.C. Jacobsens Eg bevares.

Se endvidere tværgående indsatser samt bilag 1 - plejemetoder, for yderligere detaljering omkring afbrænding, høslæt, frilægning af vandløb samt rydning af vedplanter langs søbredder.



Overdrevsareal ved GF Øverødgård



6. Rygård Fredskov og Golfbanen nær Brillerne og Gl. Holte

Status

Delområde 6 strækker sig fra Øverødvej over golfbanen og op til Rygård Fredskov. Desuden indgår et mindre område ved Vejdammen samt et udyrket areal med naturgræs på 1,3 ha NØ for den private parcel Rygård. Arealerne ejes primært af Naturstyrelsen med undtagelse af nogle mindre kommunale arealer samt et areal nærmest Øverødvej ejet af Søllerød Golfklub.

Golfbanearealerne er en blanding af meget tætklippede greens, tees og fairways, de mindre intensivt drevne semirough samt de helt ekstensivt driftede rough-arealer. Golfarealet plejes af Søllerød Golfklub, der plejer arealer-

ne efter retningslinjerne for den begrænsede benyttelse af gødningsmidler og pesticider, der er gældende på statsarealer.

Størstedelen af Rygård Fredskov ligger på en nordvendt skråning. Den vestligste del af skoven består primært af bøg fra 1851, mens den midterste del primært består af eg fra 1921 og ask fra 1969. Det sydvendte skovbryn er en blanding af forskellige hjemmehørende selvsåede arter.

Et beskyttet stendige med ældre fugle-kirsebær og ask plantet på diget løber nord-syd langs golfbanens hul 18 og besidder store kulturelle værdier. Det er dog flere ste-





Oldenborre spiddet af rødrygget tornskade
Foto: Per Ekberg

der svært at erkende stendiget, da det er meget tilgroet. Særligt foran diget, hvor slåenkrat og en del opvækst af ær og fugle-kirsebær har fået lov at vokse op.

Nord for Rygård Fredskov ligger Vejdammen. Søbredden er ved at gro til med opvækst af pil og el, hvilket besværliggør færdsel til søkanten og flere steder helt dækker for indkig til søen fra stien og omgivelserne.

Hovedparten af de beskrevne arealer er i fredningen angivet med arealanvendelseskategorierne udyrkede arealer, græsningsområder, golfbane og skov.

Udyrkede arealer må ikke dyrkes og gødskning og sprøjtning er ikke tilladt. Der kan ske selektiv bekæmpelse af ekspansiv, biotopfremmed vegetation, som f.eks. bjørneklo.

Græsningsområder skal opretholdes med vedvarende græs.

Golfbanearealer reguleres efter særlige bestemmelser.

Skov skal drives som hidtil med tynding, hugst og plantning i henhold til plejeplanen.

Målsætninger

Samlet set skal området plejes, så det sikres, at der fremover kan spilles golf på en bane der er opdateret og

tidssvarende, uden der opstår konflikter i forhold til de overordnede mål for Søllerød Naturpark.

De dele af arealet der ikke indgår i golfbanearealet, de såkaldte rough-arealer, skal plejes, så der tages store hensyn til den måde arealerne indgår i det landskabelige billede på. Endvidere skal offentligheden fortsat have adgang til arealerne jf. fredningen. Rough-arealerne bør på sigt udvikles mod et mere lysåbent overdrevslandskab med spredte småtræer og buske, hvor overdrevsfloraen kan give mulighed for en øget insektdiversitet, herunder bl.a. dagsommerfuglen lille ildfugl og det hvide c, der er kendte for området.

Skovbevoksningerne drives efter Naturstyrelsens generelle mål for naturnær skovdrift ved at lade udvalgte træer blive gamle og ved at efterlade dødt ved i skovbunden.

Søerne indgår som landskabselementer, der bør kunne ses og opleves i landskabet. Det bør sikres, at der ikke sker afvanding eller oversvømmelse, ligesom tilgroning i uønsket omfang skal forhindres.

Grøfterne, der fører vandet igennem området, bør holdes i en naturlig tilstand, hvor Vandløbsloven overholdes på en måde, så grøfterne indgår i den naturlige variation med så stort naturindhold som muligt. Rørlagte grøfter kan frilægges efter indhentning af nødvendige myndighedstilladelser, når det er foreneligt med golf spillet.

Det kommunale areal øst for Rygård Fredskov ligger i den nordligste del af landsbykernen i Gl. Holte. Arealet bør bevares åbnet for at fastholde landsbykarakteren i Gl. Holte og overgangen til randmorænelandskabet mod nord.

Rødrygget tornskade yngler fåtalligt i området omkring Søllerød Golfklub. Den lever i åbne, lune områder med enkeltstående buske og træer og er ofte tilknyttet slåen-, tjørne- og brombærkrat, hvor der er mange insekter. Plejen af de lysåbne overdrevsarealer bør itænkes muligheder for at øge artens levesteder og ynglemuligheder.



Skovbryn ved Rygård Fredskov

Kapitel 4 - Plejeforslag

0 100 200 300 400 m



Delområde 6 - forslag til pleje

- Fjerne liguster
- Frilægge rørlagt vandløb
- Synliggøre stendige
- Ekstensiv skovdrift
- Høslæt
- Kontrolleret forårsafbrænding
- Beskæring
- Rydning/Tynding



Delområde 6

Arealanvendelseskategorier

	Golfbane
	Græsningsarealer
	Parkarealer
	Skove
	Udyrkede arealer

Forslag til pleje

- A. Nedskæring/optrækning/beskæring af vedplanter/træer med efterfølgende bortfjernelse hvor disse er selvsåede
 - a. Kan foretages foran skovbryn og ude i rougharealerne. Denne handling skal ske efter beskrivelsen i fredningens Bilag B, hvor også afgrænsningen mellem arbejder, der henholdsvis kræver eller ikke kræver tilladelse fra §3 i Naturbeskyttelsesloven, er beskrevet
- B. Græsarealet slås for at forhindre massiv tilgroning af vedagtig vegetation. Slåning bør maksimalt foretages en gang pr. vækstsæson og kan fx også være et høslæt.
- C. Synliggørelse af stendiget gennem rydning, beskæring og tynding af vedplanterne langs og foran diget på begge sider
- D. Beskæring af grene på de store træer yderst ud mod fairwayen for at sikre passage for golfslagene. Skal foretages således træerne stadig fremstår med naturlige former
- E. Kontrolleret forårsafbrænding eller reelt høslæt i mosaik/rotation
- F. Fjerne liguster mellem ride- og gangsti nord for Rygård Fredskov og forbi Vejdammen og erstatte med hjemmehørende arter, fx bøgehæk iblandet slåen.
- G. Rydning af opvækst af pil, birk o.lign. for at skabe indkig til søen fra stien, samt skabe lys til vandfladen. Evt. lade enkelte større træer stå af æstetiske årsager, men hvor der sikres indkig under kronen
- H. Årligt høslæt udenfor sommersæsonen (evt. 2 gange – 1. gang i maj, 2. gang i september) for at holde yderligere opvækst af vedplanter nede samt øge biodiversiteten
- I. Skovbevoksningen plejes ekstensivt. Der kan tyndes i yngre bevoksningsdele af området, så træerne kan få plads til at udvikle store kroner. Gamle træer hugges alene af sikkerhedsmæssige grunde, og dødt ved efterlades til naturligt henfald for at bidrage til øget biodiversitet.
- J. Skovbevoksningen kan plejes ekstensivt ved at udtynde i yngre bevoksninger, så træerne får plads til at udvikle store kroner. Gamle træer hugges alene af sikkerhedsmæssige grunde. Dødt ved efterlades til naturligt henfald for at bidrage til øget biodiversitet.

De steder hvor der sker naturligt opvækst af især ær og el på lysåbne arealer (bl.a. rough-arealerne), skal denne fjernes, så der ikke opstår nye uønskede bevoksninger af træer, der kan dække udsigter og sløre de landskabelige træk. Dette gælder dog ikke enkelte vækster af eg og tjørn, der kan berige indtrykket af overdrev som solitære landskabselementer.

Se endvidere tværgående indsatser samt bilag 1 - plejemetoder, for yderligere detaljering omkring pleje på og langs beskyttede sten- og jorddiger samt omkring rydning af vedplanter langs søbredder, høslæt og pleje af beskyttede sten- og jorddiger.



Rygård Fredskov

Dyrkede agre ved Rygård



7. Rygård og Langkærgård

Status

Delområde 7 omfatter landbrugsarealerne i den centrale del af Søllerød Naturpark omkring Rygård og Langkærgård.

Landbrugsarealerne ejes primært af Naturstyrelsen, med undtagelse af de matrikler der hører til den privatejede

Langkærgård.

Naturstyrelsens landbrugsarealer drives for nærværende økologisk, og med det formål at producere foder til hortevidttet i Jægersborg Dyrehave, hvor der fodres gennem vinteren. Landbrugsarealerne ved Langkærgård drives for



nærværende med planteavl i årlig omdrift og som græsmarker.

Foruden landbrugsarealer rummer området mindre træbevoksninger omkring Rygård og langs Øverødvej, en række levende hegn, hvoraf nogle står på beskyttede sten- og jorddiger, samt de store fredede træer omkring Langkærgård.

Skoven vest for og rundt om arealerne ved Rygård er plantet birk fra 1971. Det er hovedsagligt i disse forskellige naturelementer, de største naturværdier for dette delområde findes.

Hovedparten af de beskrevne arealer er i fredningen angivet med arealanvendelseskategoriernes landbrugsarealer, udyrkede arealer, græsningsområder, parkarealer og skov.

Landbrugsarealer må kun benyttes til almindelig landbrugsdrift med periodevis braklægning.

Udyrkede arealer må ikke dyrkes og gødskning og sprøjtning er ikke tilladt. Der kan ske selektiv bekæmpelse af ekspansiv, biotopfremmed vegetation, som f.eks. bjørneklo.

Græsningsområder skal opretholdes med vedvarende græs.

Parkarealer skal bevares i deres nuværende tilstand med beplantning med spredte træer og buske eller levende hegn, så de fortsat danner en glidende naturlig overgang til de omliggende skov- og naturområder.

Skov skal drives som hidtil med tynding, hugst og plantning i henhold til plejeplanen.

For Langkærgård gælder den særbestemmelse, at træbevoksningen omkring gårdens haveareal skal bevares og vedligeholdes om nødvendigt med genplantning på foranledning af plejemyndigheden.

Hvis anvendelsen af til kolonihaver ved kolonihavebebyggelsen Solpletten eller anvendelsen til villagrunde mellem Rygård og kolonihavebebyggelsen ophører, gælder de særbestemmelser, at arealet kun må benyttes som landbrugsareal eller græsnings- eller udyrket areal.

Målsætninger

De levende hegn bør fastholdes med hjemmehørende blomstrende vedplanter som bl.a. slåen, hvidtjørn og mirabel til gavn for bl.a. insektfaunaen, fuglelivet og flagermus.

For at øge oplevelsen og den rekreative værdi af naturparken fra den befærdede Øverødvej, kan der skabes udsyn og indkig over arealerne særligt nord for denne flere steder. Det kan ske ved rydning af mindre træer og



buske. Ved opkørslen fra Øverødvej til Rygård står f. eks. en række større egetræer, der er svære at se pga. opvækst af mindre træer og buske. For at øge oplevelsen af de store egetræer og samtidig skabe udsyn mod nord kan man rydde krattet og åbne op under dem.

Vejkanterne og -skråningerne bør fortsat indeholde og fremstå med en arts- og blomsterrig græslandsflora stedvis med krat og enkeltstående træer af hjemmehørende arter. Dette gælder særligt langs Attemosevej, hvor vejkanterarealerne er bredere og mulighederne for arts mangfoldighed tilsvarende større.

Bevoksningen rundt om Rygårds driftsbygninger skal tilstræbes at virke skærmende for indsyn ved at have en tæt underskov af hjemmehørende krat, buske og træer.

0 100 200 300 400 m



Delområde 7 - forslag til pleje

- Bevare levende hegn/gamle træer
- Fjerne liguster
- Eksisterende græsning
- Græsning
- Rydning/Tynding



Delområde 7

Arealanvendelseskategorier

- Græsningsarealer
- Landbrugsarealer
- Parkarealer
- Skove

Forslag til pleje

- A. Rydning af opvækst og mindre træer under de store egetræer for at skabe indkig i naturparken fra Øverødvej, samt fritstille de store egetræer. Arealet skal fortsat fremstå som skovareal.
- B. Skabe en græsningsfold omkring Oksemosen med inddragelse af det jordforurenede areal og en mindre bræmme af landbrugsarealet på nordøstsiden, så dyrene kan komme hele vejen rundt om mosen
- C. Bevare levende hegn
 - a. Bevare allé på begge sider af opkørslen fra Øverødvej til Rygård
 - b. Bevare det levende hegn af ældre hjemmehørende, blomstrende vedplanter
 - c. Bevare og genetablere et enkeltrækket levende hegn, hvor der friholdes kiler så udsigten mod nord bevares i disse
 - d. Bevare og evt. fremme trægrupperne langs stien

Kronebeskæring og evt. fældninger af de store gamle egetræer langs Øverødvej bør kun udføres af hensyn til færdselssikkerheden og bør foretages i perioden september – oktober for at forstyrre eventuelle flagermus mindst muligt.

Bevoksningen med birk ved Rygård driftes, så den skærmer bygningsmassen, og om nødvendigt underplantes med fx hassel, benved, rød kornel, dunet gedebled og lignende hjemmehørende vedplanter.

Se endvidere tværgående indsatser samt bilag 1 - plejemetoder, for yderligere detaljering omkring rydning af vedplanter.



Massiv opvækst under store ældre egetræer langs Øverødvej



Gl. Holtegaard

8. Gl. Holtegaard og Mariehøj

Status

Delområde 8 består af det privatejede Gl. Holtegaard og en kommunalt ejet del omfattende den markante bakke Mariehøj og en gamle æblelund.

Gl. Holtegaard er anlagt som en fransk inspireret barokhave tegnet af arkitekten Lauritz de Thurah i 1755. Barokhaven er indrammet af flerstammede høje lindetræer plantet i forbindelse med hovedgårdens anlæggelse. Kronerne er klippet som lodrette firkantede søjler, der ses på lang afstand og giver parken et majestætisk udseende.

De bærende vedplanter i haven, foruden lindetræerne og lange hække af avnbøg, er frugttræer som blomme, kirsebær og morbær plantet i barokkens symmetriske linjer. Barokhaven er åben for offentligheden fra hovedbygningen samt fra æblelunden mod øst. Gl. Holtegaard ejes af Gl. Holtegaard-Breda Fonden og drives som kunsthall med skiftende kunstudstillinger.

Øst for Gl. Holtegaard ligger en kommunalt ejet æblelund anlagt samtidig med Gl. Holtegaard. En del af æbletræerne blev fornyet i 2013 og med respekt for de sorter, der blev anvendt på tidspunktet for æblelundens oprindelse. Borgerne må frit plukke af frugterne til eget forbrug.

Nord for æblelunden ligger Mariehøj Naturlegeplads med klatreredskeber og en overdækket bålhytte. Legepladsen er en del af Tusindbenruten, som er en natur-, oplevelses- og bevægelsesrute i Gl. Holte.

Mariehøj, hvis top ligger 50 moh er anlagt som udsigtspunkt omkring 1750. Toppen er omkranset af gamle lindetræer. Bevoksningen på selve højen består hovedsageligt af ældre bøg med høj tæthed af store træer - heraf adskillige op mod 100 (-150) cm i diameter i brysthøjde.

I en stormfaldskile fra stormfaldet i 1967 på sydsiden af højen vokser birk, der som bevoksning er i stærk opløsning med adskillige rodvæltede træer i forskellige grader af nedbrud. Skovbunden er præget af kraftigt publikumslid og træk, og der er derfor ikke megen urteopvækst i skovbunden.

Den lille skov rummer værdifulde elementer af gammel skov, og driften tilgodeser det ved, at der, så vidt det er muligt, ikke foretages store driftsmæssige indgreb, ligesom træerne får lov at stå eller ligge til naturligt henfald, når de dør. Der står derfor mange ældre træer med store hulheder og sprækker. Sammen med lindetræerne rundt om barokhaven er disse træer vigtige levesteder for fla-



germus, vedboende svampe og insekter samt hulrugende fugle og fugle i øvrigt knyttet til gammel løvskov.

I delområdet ligger også søen, Pilekæret. Rundt om søen løber en befæstet sti, men søen er dog mange steder ikke synlig pga tilgroning.

Langs den sydlige kant af skoven løber et gammelt stendige, der dog flere steder er ved at gro til med forskellig opvækst af løvtræer og tornet krat.

De beskrevne arealer er i fredningen, udover et større haveareal i tilknytning til Gl. Holtegård, angivet med arealanvendelseskategorierne parkarealer og skov.

Parkarealer skal bevares i deres nuværende tilstand med beplantning med spredte træer og buske eller levende hegn, så de fortsat danner en glidende naturlig overgang til de omliggende skov- og naturområder.

Skov skal drives som hidtil med tynding, hugst og plantning i henhold til plejeplanen.

For Gl. Holtegård gælder den særbestemmelse, at træbevoksningen omkring det barokke haveanlæg skal bevares og vedligeholdes om nødvendigt med genplantning.

Målsætninger

Der er observeret 5-6 arter af flagermus i Rudersdal Kommune, og flere af arterne formodes at kunne overvintrere og yngle i de gamle løvtræer i delområdet. Beskæring af lindetræerne omkring Gl. Holtegaard bør derfor foretages i sept.-okt. for at forstyrre flagermusene mindst muligt. Derved opretholdes området med gode muligheder for ynglende og overvintrende flagermus.

Stendiget og de kulturelle værdier, der ligger i denne form for markeringer i landskabet, bør fremhæves. De store ær, der står for enderne og ved hjørnerne af diget bør dog pga af deres alder og signifikans bevares. Beskræring af disse bør kun foretages af sikkerhedsmæssige hensyn og i perioden sept.-okt. for at forstyrre eventuelle flagermus mindst muligt.



Landskabs- og naturelementerne i delområdet fremstår meget adskilte. Man kan på sigt gennem driften forsøge at skabe en større helhed og sammenhæng mellem naturlegepladsen, æblelunden og Pilekæret.

Æblelunden og dens funktion som en offentlig æblelund, hvor borgerne frit kan plukke af frugterne med forskellige sorter, bør bevares og opretholdes. Der bør fremleskes en divers blomstrende flora i æblelunden til gavn for insekter og fugle gennem insektvenlig naturpleje.

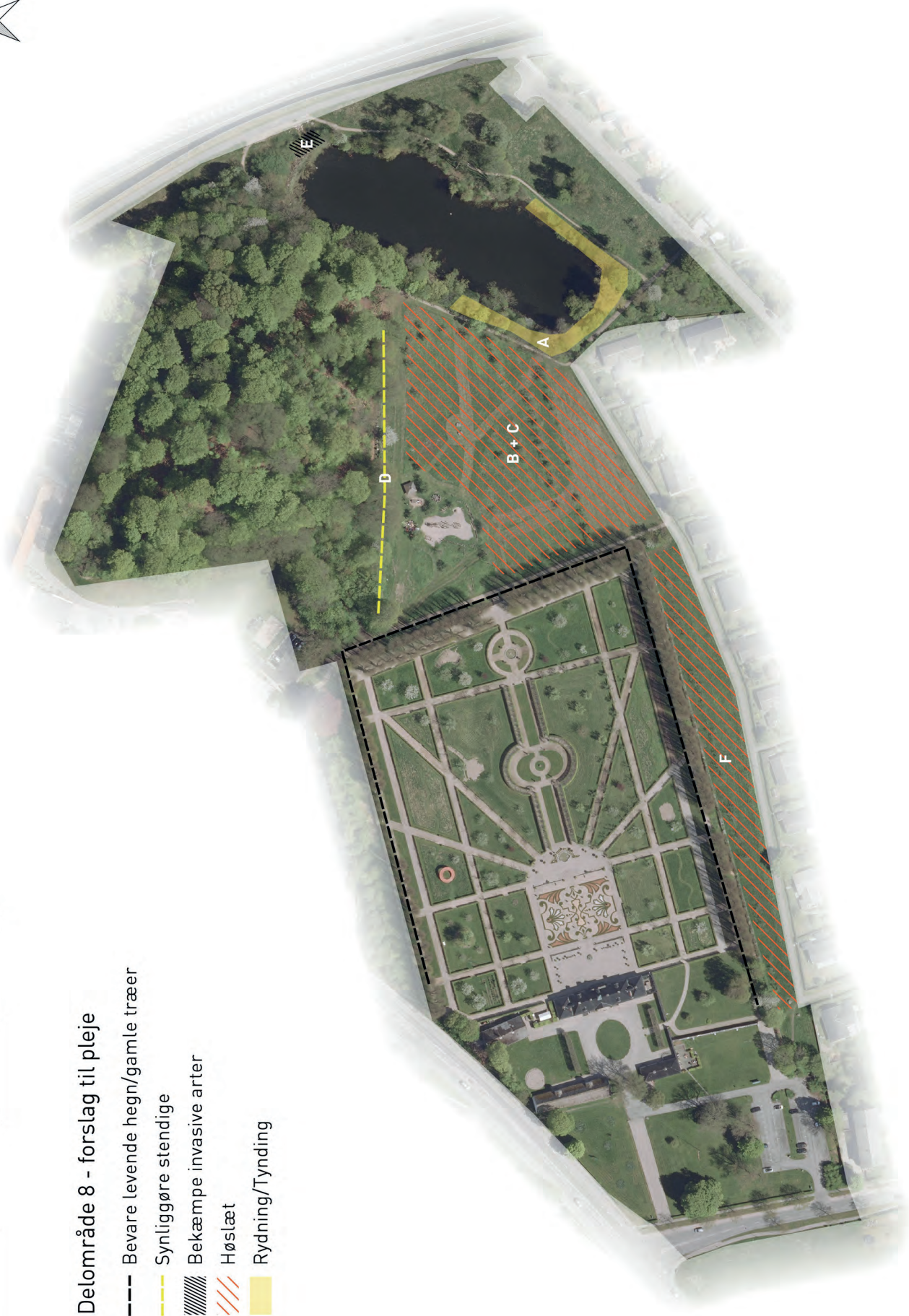
Pilekæret er under kraftig tilgroning. For at sikre bedre forhold for søen inkl. bredzonen, kan man skabe mere lys til brinkerne gennem punktvis rydninger. Derved skabes der også indkig til søen til gavn for borgerne, der benytter området.





Delområde 8 - forslag til pleje

- Bevare levende hegn/gamle træer
- - - Synliggøre stendige
- //// Bekæmpe invasive arter
- /// Høslæt
- Rydning/Tynding





Forslag til pleje

- A. Skabe mere lysåbne brinker på udvalgte strækninger omkring søen samt indkig ved at rydde opvækst af bl.a. grå-pil, mirabel, bånd-pil, fuglekirsebær, ær og birk, men efterlade større eg og ask
 - a. Løbende pleje med fjernelse af ny opvækst efterfølgende. Dette kan gøre ved at slå med le efter behov og fjerne det afklippede materiale
- B. Fjerne døde æbletræer i lunden og erstatte dem med nye i henhold til den oversigt, der er opstillet af Rudersdal Kommune i æbleplantagen
- C. Fjerne tørv umiddelbart under og rundt om stammerne for at give æbletræerne bedre vækstvilkår - evt. slå græsset umiddelbart under æbletræerne samt stier tættere på træækkerne for at sikre træernes trivsel, holde opvækst af særligt hindbær og mangelblomstret rose nede og øge tilgængeligheden til træerne
 - a. Formidle den resterende høje vegetation mellem æbletræerne som insektvenlig naturpleje
 - b. Tage sent høslæt på hele arealet for at forhindre opvækst mellem træækkerne og fremme en divers flora og fauna
- D. Fjerne opvækst af store urter på og foran stendiget for at bevare stendiget samt gøre det mere synligt igen
 - a. Reparere ødelagte diger
- E. Bekæmpe sildig gyldenris gennem flere årlige slåninger
- F. Årsligt høslæt under og rundt om æbletræerne

De resterende græsarealer omkring legepladsen samt en bred sti langs stendiget kan holdes som brugsplæne med slåning efter behov.

Se endvidere tværgående indsatser samt bilag 1 - plejemetoder, for yderligere detaljering omkring pleje på og langs beskyttede sten- og jorddiger samt omkring rydning af vedplanter langs søbredder.





Attemose

9. Attemosegård og Kalvemosen

Status

Delområde 9 ligger i naturparkens sydligste del og rummer store lysåbne arealer, hvoraf nogle er landbrugsarealer. Derudover ligger der mindre skovområder i tilknytning til Kirkeskoven, Attemosen og Kalvemosen.

Arealerne er primært privatejede og størstedelen af området ejes af Attemosegård. Dog ejer Naturstyrelsen Kalvemosen og de mindre skovstykker lige nord herfor, mens kommunen ejer det mindre skovstykke ved P-pladsen på Attemosevej.

Kikhanerenden har sit udspring mellem Attemosevej og en lille trætilgroet mose ved P-pladsen, hvorfra den løber under Attemosevej og videre østover gennem delområde 10. På gamle kort har den sit udspring i Attemosen, hvis afløb i dag er rørlagt.

Nord for Attemosen ligger et mindre skovområde på skrånende terræn ned mod søen. Flere gamle egetræer står langs søbredden med store kroner ud over vandspejlet, mens den resterende del af området domineres af ær og birk. Vegetationen i skovbunden, som fx skovmærke, skov-hundegræs og lund-rapgræs, indikerer, at området





Rødmende fluesvamp

har været skovpræget gennem relativt lang tid. Syd for Attemosen ligger en mindre hængesæk af bl.a. kærmysse under tilgroning med birk.

De lysåbne arealer tilhørende Attemosegård benyttes til hestefolde, mens de lysåbne arealer nord for Kalvemosen græsses af kvæg.

Langs skovbrynet mod kirkeskoven ligger et stendige. Dele af diget domineres af gamle bøg, mens andre dele står med en del ældre hassel og fuglekirsebær. Digerne udgør en stor kulturmæssig værdi, samt er vigtige landskabelige elementer.

De store gamle egetræer syd for Kalvemosen vurderes at være potentielle levesteder for overvintrende, ynglende og rastende flagermus og udgør ligeledes et væsentligt landskabelement.

Hovedparten af de beskrevne arealer er i fredningen angivet med arealanvendelseskategorierne landbrugsarealer, udyrkede arealer, græsningsområder og skov.

Landbrugsarealer må kun benyttes til almindelig landbrugsdrift med periodevis braklægning.

Udyrkede arealer må ikke dyrkes og gødskning og sprøjtning er ikke tilladt. Der kan ske selektiv bekæmpelse af ekspansiv, biotopfremmed vegetation, som f.eks. bjørneklo.



Hvilende kvæg ved Kalvemosen

Græsningsområder skal opretholdes med vedvarende græs.

Skov skal drives som hidtil med tynding, hugst og plantning i henhold til plejeplanen.

Målsætninger

Naturstyrelsens lysåbne areal nord for Kalvemosen bevares som et lysåbent græsland med spredte buske og træer, således at udsigt og landskabelementer ikke forringes. Ligeledes sikres det, at naturtilstanden med den biodiversitet og de arter, der er karakteristiske for lysåbne arealer, tilgodeses gennem driften.

Sørne og vandhullerne skal til stadighed sikres mod skadelige vandstandssænkninger og på sigt generelt gå mod mere naturlig hydrologi med åbne vandløb og fluktuierende vandstand.

Naturstyrelsens skovbevoksninger skal til stadighed være stærke landskabelementer som i dag. De skal være med til at skabe perspektiv og rumfornemmelse, samt være kulisser mod udsigten til bebyggelsen, som omgiver Søllerød Naturpark. Der tages hensyn til, at biodiversitet og naturindhold prioriteres højt i driften.

Området bør opretholdes med mulighed for overvintrende og ynglende flagermus. Der er observeret 5-6 arter i Rudersdal Kommune, og flere af arterne må formodes at kunne overvintre, yngle og raste i de gamle løvtræer i delområdet.

Eng- og overdrevsflora og tilhørende fauna fremmes gennem græsning og høslæt.

Isfuglen er observeret i området og må regnes som sandsynlig ynglefugl, den finder sin føde i vandmiljøet og trives særligt med frit strømmende vand i småbække og åer. Reden placeres ofte i stejle brinker, rodkager af rodvælttere eller lignende. Målet bør være at opretholde og gerne udvide antallet af ynglende isfugle ved at bibeholde og fremme mulige lokaliteter for redeplaceringer.

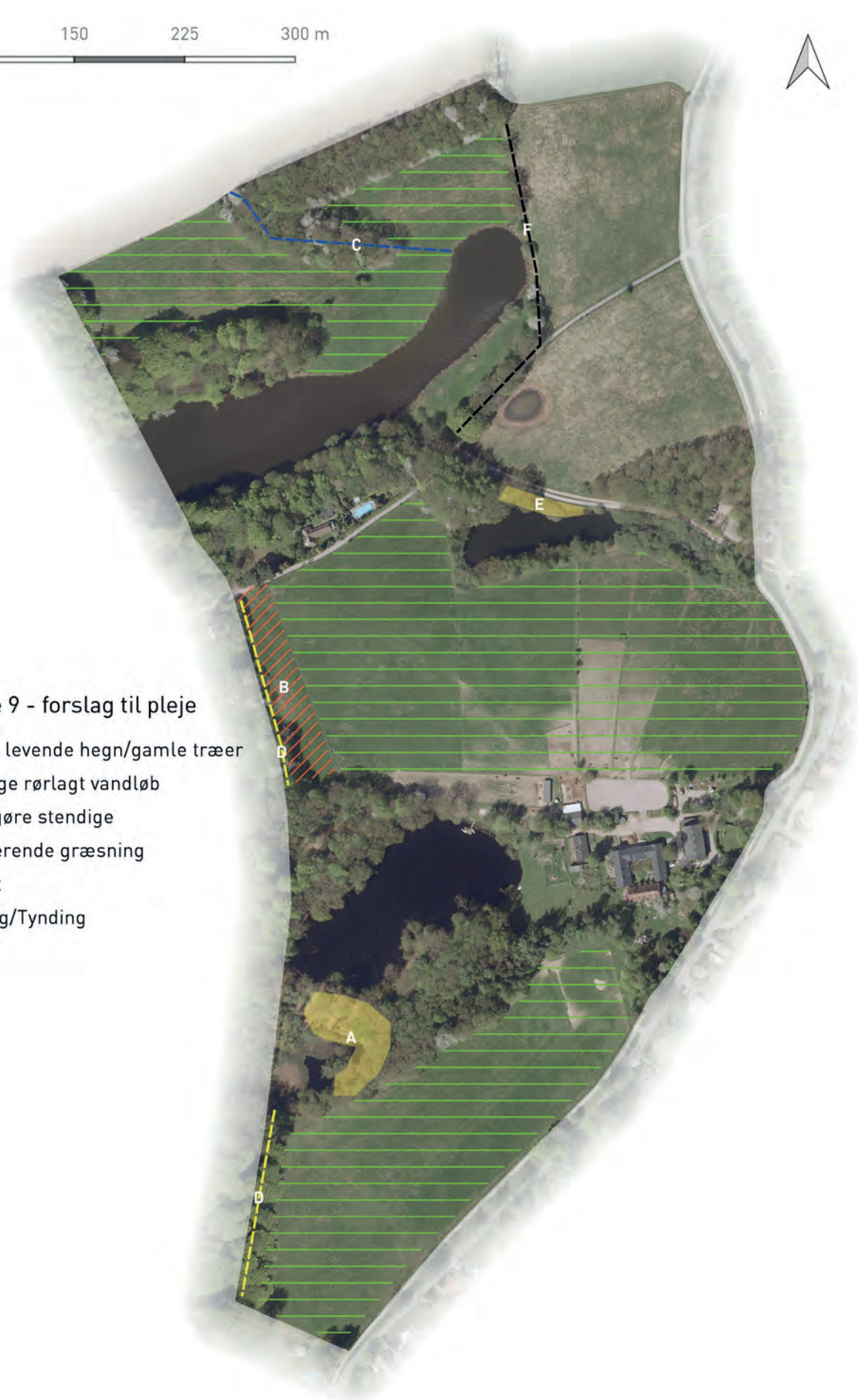
Kapitel 4 - Plejeforslag

0 75 150 225 300 m



Delområde 9 - forslag til pleje

- Bevare levende hegn/gamle træer
- Frilægge rørlagt vandløb
- Synliggøre stendige
- Eksisterende græsning
- /// Høslæt
- Rydning/Tynding





Delområde 9

Arealanvendelseskategorier

- Græsningsarealer
- Landbrugsarealer
- Skove
- Udyrkede arealer

Forslag til pleje

- A. Rydde hængesæk og de umiddelbare omgivelser for birk. Ryddet materiale fjernes med mindre andet aftales med kommunen
- B. Tage høslæt på engen for at fremme en mere artsrig engflora
- C. Frilægge rørlagt vandløb
- D. Synliggøre stendigerne ved nænsom beskæring - alternativt græsning ved at justere hegnslinjer.
- E. Udsynet over søen bevares gennem løbende tynding af opvækst af særligt ær under de ældre træer
- F. Bevare de enkeltstående gamle ege- og bøgetræer. Evt. beskæring og lignende bør kun foretages af sikkerhedsmæssige årsager og bør foretages i september – oktober for at forstyrre flagermusene mindst muligt.

Eksisterende græsning nord for Kalvemosen fastholdes, så der ikke sker tilgroning med opvækst af vedplanter. I tilfælde af at afgræsningen ikke er tilstrækkelig, kan arealerne slås med maskine med opsamling for at opnå det ønskede mål for vegetationen.

Vegetationen omkring søer og vandhuller skal plejes, så der dels tages hensyn til vandfladerne som landskabselementer og dels tages hensyn til den biologiske diversitet i søerne og bredderne.

Naturstyrelsens skovstykker drives nænsomt med forsigtig hugst, der tilgodeser bevoksningerne som landskabselementer. Der foretages ikke renafdrifter, og hugsten tilgodeser naturlig foryngelse.

Der må ikke gødskes og sprøjtes med pesticider på Naturstyrelsens arealer. På Attemosegårds arealer reguleres gødskning og sprøjtning af anden lovgivning, herunder Naturbeskyttelsesloven.

Se endvidere tværgående indsatser samt bilag 1- plejemetoder, for yderligere detaljering omkring frilægning af vandløb, pleje på og langs beskyttede sten- og jorddiger samt rydning af vedplanter langs søbredder.



Lille hængesæk af kærmyse ved Attemose



10. Suhrs Plantage, Kikhanedalen og Langkæret

Status

Delområde 10 ligger i naturparkens sydøstlige hjørne og rummer bl.a. Langkæret, Suhrs Plantage samt ådalen Kikhanedalen. Holte Rideklub ligger også her, men selve rideklubbens areal med bygningsmasse indgår ikke i fredningen. Arealerne ejes primært af Rudersdal Kommune, med undtagelse af Langkæret samt dele af Kikhanedalens nordvendte skrånninger, der ejes af Nærum Vandværk og andre private lodsejere.

Langkæret fungerer som put-and-take sø og ligger i et lysåbent overdrevslandskab græsset af får og heste. Der er én stente over hegnet ind i folden fra Attemosevej. Et

beskyttet sten- eller jorddige med rester af ældre selje-pil og stilk-eg adskiller overdrevet fra Suhrs Plantage.

Suhrs Plantage øst for Langkæret var frem til ca. 1970 en frugtplantage, der efterhånden er svær at erkende. En gammel nøddeplantage umiddelbart syd for rideklubben fremstår dog stadig med mange hasselbuske, selvom op mod halvdelen af hasselrækkerne blev knust i 2007.

Størstedelen af Suhrs Plantage har karakter af park med rester af gamle poppelhegn, remiser med bl.a. rød-eg, skovfyr, rynket rose og snebær og en mindre sø. På de mest højtliggende og skrånende dele af området er der



efter årtiers høslæt ved at indfinde sig overdrevskaraktéristiske arter som gul snerre, bugtet kløver og sommerfuglen lille ildfugl.

Siden 2011 har der været opstillet midlertidige sommerfolde centralt i Suhrs Plantage, som rideklubben kunne benytte til heste i sommermånederne, mens arbejdet med udvidelsen af Helsingørmotorvejen foregik.

I Kikhanedalen syd for Suhrs Plantage løber vandløbet Kikhanerenden gennem den skovtilgroede mose Vestermose og efterfølgende gennem et engområde. Engene nord for vandløbet har vældtryk, hvor der vokser arter som vinget perikon og top-star, og bliver græsset af kvæg og heste i sommerhalvåret. I vinterhalvåret har hestene opholdt sig i den sydøstlige del og været tilskuds fodret.

Dele af Vestermose fremstår som urørt sumpskov med en stor andel af dødt ved i form af selvdøde og væltede træer. Træerne henligger til naturligt henfald til glæde for organismegrupper tilknyttet dødt ved under nedbrydning. Der ses bl.a. store tømmersvampe på det døde ved, og naturskowsindikatorarten firblad vokser også her. Området indeholder et mindre lysåbent kær med bl.a. næbstar, top-star og vinget perikon, under tilgroning med vedplanter. Mosen overgår gradvis til selvsået løvskov på ådalens skrånende terræn mod syd.

Delområdet gennemskæres af flere rekreative stier. Øst-vest forløber en grussti og en ridesti hhv. oppe på og neden for Kikhanedalens sider. Den sjældne art vellugtende agermåne vokser langs ridestien og spredes muligvis med heste. Arten ses bl.a. også ved hestefoldene nord for den gamle nøddeplantage og flere andre steder i området.

Store dele af arealerne nærmest rideklubben, bl.a. op mod motorvejen, er hegnede folde, som benyttes intensivt af rideklubbens heste.

Hovedparten af de beskrevne arealer er i fredningen angivet med arealanvendelseskategorierne udyrkede arealer, græsningsområder og skov.

Udyrkede arealer må ikke dyrkes og gødsning og sprøjtning er ikke tilladt. Der kan ske selektiv bekæmpelse af ekspansiv, biotopfremmed vegetation, som f.eks. bjørneklo.

Græsningsområder skal opretholdes med vedvarende græs.

Skov skal drives som hidtil med tynding, hugst og plantning i henhold til plejeplanen.

For delområdet sydligste arealer øst for Attemosevej, som tilhører villaejendomme beliggende langs Attemosevej og Kong Valdemars Vej, gælder den særbestemmelse, at de skal fremtræde som en løvtræbevokset sydlig afgrænsning af Søllerød Naturpark. Arealerne skal holdes bevokset med træarter, der kan danne højstammet skov. Nåltræer skal efter afdrift tilplantes med løvtræer, hovedsagelig bøg eller eg.

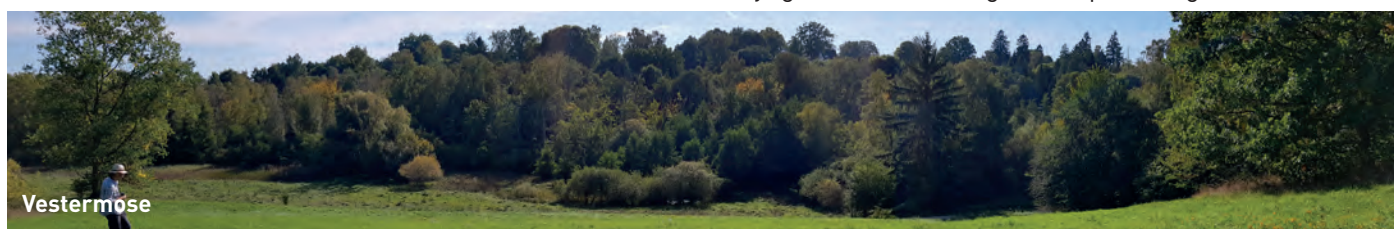
Målsætninger

Suhrs Plantage bør plejes, så områdets kulturhistoriske værdier underbygges. Dette gøres ved at arbejde hen mod et landskabsbillede bestående af åbent græsland med spredte træer, trægrupper og buske, så landskabet blandt andet kan opleves i sin helhed, når man færdes langs stierne. Resterne af områdets tidligere anvendelse som frugtplantage – poppelhegn og nøddeplantage - fremhæves. Det vurderes, at flere af de sydvendte skrånninger, med den rette indsats, vil kunne udvikle sig mod mere reelt overdrev med en dertilhørende karakteristisk overdrevsflora, der kan give mulighed for en øget artsmangfoldighed, herunder bl.a. dagsommerfuglen lille ildfugl samt måske violetrandet ildfugl.

Offentlighedens tilgængelighed bør øges ved at indsætte flere led og stenter i de eksisterende hegnslinjer med forøgede muligheder for at skære på tværs særligt omkring Langkæret. Sammenlægning af folde for at skabe større græsningsenheder kan medvirke til mere hensigtsmæssig afgræsning. Disse tiltag skal opvejes mod hensynet til at undgå konflikter mellem græssende dyr og færdsel til fods, på cykel og særligt med hunde.

Vestermose kan udlægges til græsningssskov uden anden indgriben, hvormed arealet tilføres dynamik og med tiden kommer til at fremstå mosaikagtigt lysåbent enkelte steder og bevare sit mere lukkede ufremkommelige og urørte præg andre steder, betinget af græsningen. Stående og liggende dødt ved skal forblive i området og henligge til naturligt henfald.

På de private matrikler med skov ved Kong Valdemars Vej skal store og ældre træer bevares, og i underskoven bør foryngelsen sikres med bøg, stilk-eg, lind, fuglekirsebær og lignende. Formålet er at sløre bebyggelsen fra landskabet ved kig ude fra naturparken. Det skal ske ved selvforyngelse og om nødvendigt, hvor det ikke kan ske eller mellemetagen mangler pga. tidligere fældning, skal foryngelsen ske aktivt gennem plantning.



Kapitel 4 - Plejeforslag

0 100 200 300 400 m



Delområde 10- forslag til pleje

- | | |
|-------------------------------------|---------------------------|
| ▲ Opsætte stente | ▨ Bekæmpe invasive arter |
| --- Bevare levende hegn/gamle træer | — Græsning |
| --- Frilægge rørlagt vandløb | ▨ Afbrænding eller høslæt |
| --- Oprensning | ▨ Oprensning |
| ◆◆◆◆ Plante enkelte Hassel | ■ Bevares |
| — Eksisterende græsning | ■ Genskabes |
| | ■ Rydning/Tynding |





Delområde 10

Arealanvendelseskategorier

- Græsningsarealer
- Skove
- Udyrkede arealer

Forslag til pleje

- A. Græsningsfolden i syd udvides til at inkludere hele Vestermose. Hegnet opsættes langs den befæstede sti i syd. Herved bliver tilsyn og vedligeholdelse med hegnet lettet. Gammelt hegn nedtages. Arealet skal fortsat fremstå som skovareal
- B. Bøgegruppen i nord tyndes og veteraniseres. Der tages hensyn til eksisterende biotopbøg med spættehuller, tøndersvamp og adskillige langsgående sprækker.
- C. Træbevoksningen tyndes kraftigt til fordel for stilk-eg, så bevoksningen bliver åben med græs i bunden, der efterfølgende kan afbrændes. Enkelte hjemmehørende buske (slåen, benved, dunet gedebled, hvidtjørn mv.) efterlades. Arealet skal fortsat fremstå som skovareal
- D. Nøddeplantagen genskabes. De hasselrækker, der blev knust i 2007, genskabes med genplantning efter behov. Al ikke-hassel fjernes og stævningsregimet genoptages
- E. Der foretages afbrænding på dele af området, særligt de sydvendte skråninger. På de områder der ikke afbrændes foretages der et årligt høslæt. Hverken afbrænding eller høslæt er til hinder for eksisterende udlån til sommerfolde for heste. Remiseplantningerne tyndes, så formen bliver mere organisk. Hjemmehørende arter prioriteres, så beplantningerne fremstår mere naturlige
- F. Opsætte stenter i form af A-buk over hegnet, for at gøre passage hen over det græssede overdrev lettere for gående
- G. Ældre og store træer af særligt bøg og eg, men også elm, ask, birk og ær, bevares. Der må ikke foretages topkapning af løvtræer uden fredningsmyndighedens tilladelse. Foryngelse af løvtræer gennem selektiv tynding og evt. plantning.
- H. Oprensning af mindre dunhammer- og tagrørs-tilgroede søer efter behov i hele delområdet, de markerede områder vurderes at være de mest oplagte
- I. Kikhanerendens brinker græsses så store dele af året som muligt med egnede dyr.
- J. Bevare diget med det levende hegn og gøre det mere markant i landskabsbilledet.
- K. Bekæmpe kæmpe-bjørneklo og sildig gyldenris. Kæmpe-bjørneklo skal ifølge indsatsplanen bekæmpes alle steder den findes. Sildig gyldenris, der formodentlig også findes andre steder i delområdet, bør bekæmpes
- L. Mulig udvidelse af græsningsfold
- M. Frilægge rørlagt vandløb
- N. Plante enkelte Hassel langs stien for at skærme mod motorvejen

På Suhrs Plantage og ned til ridestien er der mulighed for at tynde og fælde særligt yngre opvækst, for at skabe bedre vilkår for udviklingen af et mere overdrevspræget landskab i de remiser og mindre trægrupper, der ikke allerede er nævnt ovenfor. Derudover kan trægrupper, der primært består af skovfyr og rød-eg, fjernes i sin helhed. Opvækst af ikke hjemmehørende arter, fx snebær, ryddes i hele delområdet.

I forbindelse med græsning må der ikke tilskudsfordres på arealerne. Arealer hvor der allerede foretages græsning bør opretholdes, dog bør græsningen omkring Langkæret ekstensiveres.

Se endvidere tværgående indsatser samt bilag 1- plejemetoder, for yderligere detaljering omkring frilægning af vandløb, rydning af vedplanter langs søbredder, bekæmpelse af invasive arter, kontrolleret afbrænding, høslæt og græsning.

Referencer

1. Bang, J. 2009. Vejledning om beskyttede sten- og jorddiger. Kulturministeriet, Kulturarvsstyrelsen. <https://slks.dk/fortidsminder-diger/sten-og-jorddiger/>
2. Bruun, H. H. og Ejrnæs, R. 1998. Overdrev – en beskyttet naturtype. Miljø- og energiministeriet, Skov og Naturstyrelsen
3. Buchwald, E. & Heillman-Clausen, J. 2018. Muligheder for bedre opfyldelse af 2020-mål for truede arter. https://naturstyrelsen.dk/media/231210/buchwald_heimann-clausen_2018_nst_2020_maal_muligheder.pdf
4. Danske Natur. <http://www.danske-natur.dk/>
5. Ehnström, B. & Holmer, M. 2011. Sälq - Livets vigtigste frukost. CBM:s skriftserie 33
6. Ejrnæs, R. et. al. 2014. Biodiversitetskort for Danmark (SR112). Videnskabelig rapport fra DCE - Nationalt center for Miljø og Energi.
7. Fløjgaard, C.; Bladt, J. & Ejrnæs, R. 2017. Naturpleje og arealstørrelser med særligt fokus på Natura 2000-områderne (SR228). Videnskabelig rapport fra DCE - Nationalt center for Miljø og Energi. <https://dce2.au.dk/pub/SR228.pdf>
8. Franck, H. 2002. Høje Sandbjerglejren – Et højdepunkt i Søllerød kommune tilhørende Akademisk Skytteforening. Akademisk Skytteforening, Sandbjerginspektionen
9. Fredningskendelsen <https://www2.blst.dk/nfr/08172.00.pdf>
10. Fund og fortidsminder. <http://www.kulturarv.dk/fundogfortidsminder/>
11. Hartvig, P. 2015. Atlas Flora Danica. Gyldendal
12. Hermansen, K. 2010. Dagsommerfugle i Danmark. Danmarks dyreliv, bind 11. Apollo Books
13. Kort Rudersdal Kommune. <http://kort.rudersdal.dk/spatialmap?>
14. MiljøGIS. <https://mst.dk/service/miljoegis/>
15. Miljøministeriet, Skov- og naturstyrelsen. 1994. Strategi for de danske naturskove og andre bevaringsværdige skovtyper.
16. Miljøministeriet, Fredningsstyrelsen. 1985. 40 danske træer og buske - plantning og bevaring
17. Miljø- og fødevarerministeriet, Miljøstyrelsen. Grønt Danmarkskort. <https://mst.dk/natur-vand/natur/national-naturbeskyttelse/groent-danmarkskort/>
18. Mosberg, B. & Stenberg, L. 2003. Den nye nordiske flora. Gyldendal. Oversat af Jon Feilberg
19. Møller, P. F. 2010. Naturen i Danmark – Skovene. Gyldendal
20. Naturplejeportalen. <https://mst.dk/natur-vand/natur/national-naturbeskyttelse/naturpleje/naturplejeportalen/>
21. Naturstyrelsens drifts- og plejeplan for Rygård og Kirkeskoven. <https://naturstyrelsen.dk/drift-og-pleje/driftsplanlaegning/hovedstaden/omradeplaner/jaegersborg-hegn-mfl/>

22. Niklasson, M. 2017. Ekologisk restaurering av ung produktionspræglad bokskog. Länsstyrelsen i Hallands län
23. Nystrøm, E. 1938. Fra Nordsjællands Øresundskyst. Gyldendal
24. Retsinformation – Bekendtgørelse om pleje af fredede arealer og tilsyn (BEK nr. 924 af 27/06/2016). <https://www.retsinformation.dk/Forms/R0710.aspx?id=182004>
25. Retsinformation – Bekendtgørelse af lov om naturbeskyttelse (Naturbeskyttelsesloven) (LBK nr. 1122 af 03/09/2018). <https://www.retsinformation.dk/forms/R0710.aspx?id=202864>
26. Retsinformation – Bekendtgørelse af lov om skove (Skovloven) (LBK nr. 122 af 26/01/2017). <https://www.retsinformation.dk/forms/R0710.aspx?id=186419>
27. Retsinformation – Bekendtgørelse af museumsloven (LBK nr. 358 af 08/04/2014). <https://www.retsinformation.dk/forms/R0710.aspx?id=162504>
28. Retsinformation – Bekendtgørelse af lov om mark- og vejfred (Mark- og vejfredsloven) (LBK nr 1847 af 14/12/2015). <https://www.retsinformation.dk/forms/R0710.aspx?id=174802>
29. Rudersdal Kulturarvsatlas – Søllerød Naturpark. Rudersdal Kommune og COWI, 2009. Fra Rudersdal Kommuneplan 2017. https://kommuneplan2017.rudersdal.dk/files/media/2016/42/soellerod_naturpark.pdf
30. Rudersdal Kulturarvsatlas – Gl. Holtegade og Gl. Holtegård. Rudersdal Kommune og COWI. 2009. Fra Rudersdal Kommuneplan 2017. https://kommuneplan2017.rudersdal.dk/files/media/2016/42/gl_holte_gade_og_gl_holtegaard.pdf
31. Rudersdal Kommune – Kommuneplan 2017. <https://kommuneplan2017.rudersdal.dk/>
32. Rudersdal Kommune - Lokalplan 56, for et område ved Egebækvej, Kikhanebakken, Ørnebakken og Mariehøj i Gl. Holte. https://dokument.plandata.dk/20_1206238_APPROVED_1340025413713.pdf
33. Rudersdal Kommune - Lokalplan 66, for et villaområde ved Højbjerggårdsvej, Højbjerg Vang og Oksemosen. 1987. https://dokument.plandata.dk/20_1206261_APPROVED_1246972381159.pdf
34. Steiner, B. J. 1984. Oldtidsvejene i Nordsjælland. Follia
35. Stoltze, M. 1996. Danske dagsommerfugle. Gyldendal.
36. Søgaard, B. & Asferg, T. (red.) 2007: Håndbog om arter på habitatdirektivets bilag IV – til brug i administration og planlægning. Danmarks Miljøundersøgelser, Aarhus Universitet. – Faglig rapport fra DMU nr. 635. 226 s. <http://www.dmu.dk/Pub/FR635.pdf>
37. Vestergaard, P. 2007. Naturen i Danmark - Det åbne land. Gyldendal

Bilag

1. Plejemetoder
2. Arealanvendelse
3. Beskyttet natur

Bilag 1 - Plejemetoder

Her følger beskrivelse af en række egnede naturplejemetoder:

Græsning

De arealer, der ønskes holdt lysåbne eller omdannet til mere lysåbne naturtyper, varierer i fugtighed fra tørre over middelfugtige til våde. Kvæg er, som hovedregel, de bedst egnede dyr til at afgræsse våde arealer, idet de i højere grad end andre dyr er villige til at færdes på våde områder. Endvidere giver kvæg en god optramning af jordbunden, hvilket kan være med til at fremme spiringen af flere sjældne arter, samt skabe variation i jordbundsstrukturen.

Græsning anbefales i denne plejeplan ligeledes i skovbevoksede områder, der ønskes fastholdt som eller udviklet mod græsningsskov. Græsningsskov prioriteres i områder, hvor lysåbne græsningsarealer ønskes forbundet, eller hvor der ønskes en glidende overgang mellem skov og lysåben natur. Græsning vil påvirke vedplanterne, så der sker en gradvis lysstilling af området ligesom opvækst af nye træer hindres.

Græsning kan ske med forskellige dyr, men det skal sikres at græsningstrykket afpasses arealets bæreevne så alt for intensiv græsning undgås. Nøjsomme racer som har adgang til store folde og lang udbindingsperiode er derfor den mest hensigtsmæssige metode. Det kan for kvæg være racer som Galloway eller Skotsk højlandskvæg og for heste være racer som islandske heste eller shetlandsponyer. Kvæg er som udgangspunkt mest egnet på de fugtige arealer, men fx heste, geder og får kan også komme på tale. Samgræsning mellem flere dyrearter er ofte positivt for naturindholdet, da det bevirker en mere varieret græsning med mindsket behov for behandling af dyrene mod indvoldsparasitter.

Det kan anbefales at afgræsse med får i de delområder, hvor der er problemer med kæmpe-bjørneklo, eller hvor naturindholdet er begrænset som følge af tidligere tiders intensive drift. Benyttes får til græsning for at bekæmpe kæmpe-bjørneklo, er det vigtigt at dyrene kommer ud i foldene, mens planterne stadig er små, da fårene ellers kan have en tendens til at gå uden om dem.

Græsningstryk

Har man et stort græsningstryk på sine arealer, og bliver de evt. også afgræsset om vinteren, er der fare for, at de overgræsses. Ved overgræsning er græsningen for hård og hyppig, så kun stærkt græsningstilpassede græsser og rosetplanter (urter med blade ved jordoverfladen) kan klare sig. Dette udvikler, over en kort årrække, en relativ artsfattig vegetation. Udover dette indebærer overgræsning, at de sommerfugle og andre dyr, der er afhængig af et varieret plantedække, forsvinder, fordi de ikke længere kan finde føde, læ og beskyttelse. Derfor er det vigtigt, at græsningstrykket tilpasses det enkelte naturområde ved aftale med plejemyndigheden.

For visse områder i fredningen kan et hårdt græsningstryk i en kortere periode være nødvendigt for at skabe betingelser for et lavere og mere varieret vegetationsdække fremover. Dette vil typisk være i forbindelse med, at græsning genindføres på et areal. Det hårde græsningstryk vil dermed få karakter af førstegangspleje.

Helårsgræsning kan være velegnet på steder i fredningen, hvor der med sikkerhed indgår tørre og fastbundede arealer i foldene, og hvor hård græsning i en periode er ønskeligt. Græsningsdyrene vil i vinterhalvåret græsse vegetationen tæt og også tage bark, småkviste og knopper af træer og buske. Der kan dog være arealer i fredningen der er så sårbare at de ikke tåler dyrehold om vinteren. Ejer eller bruger der ønsker at benytte græsning som et led i naturpleje, skal have tilsynsmyndighedens tilladelse forud for igangsættelse.





Robuste kvægracer kan græsse ude hele året

Græsningstrykkets størrelse er som ovenfor beskrevet afhængig af mange lokale faktorer og der findes vejledning med retningslinjer på "naturplejeportalen" som kan findes på Miljøstyrelsens hjemmeside. Helt overordnet for græsningstryk og -periode gælder, at:

"Der er meget stor forskel på forskellige engtypers produktivitet afhængig af jordbund, vandstand og driftshistorie. På sure, næringsfattige enge er produktionen af foderenheder per hektar i størrelsesordenen 600-800, mens den på en næringsrig eng kan være på 1800-2800. Foderproduktionen på en eng er større, hvis den græsses med et tilpas græsningstryk gennem vækstsæsonen end en på en tilsvarende ugræsset eng, men derudover er produktiviteten afhængig af de aktuelle nedbørs- og temperaturforhold. Det anbefalede græsningstryk ligger fra 0,5 til 1, 2 SK/ha, men skal tilpasses den aktuelle planteproduktion og mål med plejen." (SK er StorKreatur som ca. svarer til en malkeko på 500 kg eller én DyreEnhed (DE)).

Tilskudsfordring

For at skabe en gunstig naturudvikling i fredningen, er der behov for en gradvis udpining af jordbunden på de arealer, der tidligere har været dyrket eller er groet til i en periode. Men også for gamle, ugødskede enge, er det vigtigt, at de ikke tilføres næring. Derfor skal græsning foregå uden brug af tilskudsfordring.

Tilskudsfordring indebærer dels, at naturindholdet omkring selve fodringsstedet ødelægges pga. kraftig næringsberigelse og optrampning og dels at naturområdet som helhed fraføres relativt mindre næring, end hvis der ikke foregik tilskudsfordring. Udpiningen bliver dermed mindre effektiv. Graden af udpining er hele tiden et "regnskab" mellem, hvad der tilføres naturarealet af næringsstoffer i form af foder og atmosfærisk nedfald fratrukket det, der fjernes fra arealet i form af tilvækst hos dyrene.

Tilskudsfordring ved vintergræsning skal altid aftales med plejemyndigheden inden tiltaget sættes i gang. Myndigheden forbeholder sig ret til at beslutte om det er muligt samt at fastsætte mængden.

Tilskudsfordring ved sommergræsning i fredningen kan som udgangspunkt ikke tillades og er i praksis ikke nødvendigt for at holde dyrene i god kondition og sikre en tilpas græsning. Hvis der viser sig behov for tilskudsfordring om sommeren, skyldes dette, at græsningstrykket er for højt, og plejen er da ikke til gavn for naturen.

Storfolde og hegn

Plejeplanen lægger op til at den kontinuerlige pleje af de dele af fredningen, hvor der foreslås græsning, foregår ved græsning i storfolde. Princippet om store folde indebærer, at etablering af græsningsfolde kan komme til at inkludere arealer på tværs af matrikelgrænser.

Baggrunden for storfolde er bl.a., at det er lettere at regulere græsningstrykket og derved undgå overgræsning. Desuden kan storfolde rumme større variation af naturtyper, hvilket øger udbuddet af fødekilder og græsningsdyrenes trivsel. Det vil samtidig også give færre hegn i fredningen til glæde for dyrelivet og færdslen i området. Endvidere vil spredning af værdifulde plantearter mellem eksisterende og potentielle nye levesteder i området, blive forbedret.

For at sikre at arealer kan plejes ved græsning, kan plejemyndigheden tillade, at der hegnes med lette el- eller trådhegn med træstolper i naturfarve. Eventuelle hegn opsættes, så offentlighedens adgang ikke hindres, så der for lodsejeren forsat er uhindret adgang til egne arealer og således, at det tager hensyn til vildtets frie passage i områderne.

Bilag 1 - Plejemetoder

Den endelige placering af hegn er ikke fastlagt i plejeplanen, men afklares ved realisering af plejeplanen og gennem dialog med lodsejerne.

Læskure

Læskure kan etableres på arealer, der indgår i vintergræsning. Der må som udgangspunkt ikke placeres læskure på § 3-beskyttet natur for at undgå, at der tilføres unødigt næring til arealet. Størrelse, udformning, placering og materialevalg skal aftales med plejemyndigheden, men kriterierne vil være, at de biologiske og landskabelige værdier ikke forringes, og at der anvendes vedligeholdelsesfri naturmaterialer.

Opstilling af læskure skal godkendes af plejemyndigheden og de skal i størrelse, udformning og materialevalg opfylde en af plejemyndigheden udarbejdet standardmodel. Der lægges vægt på, at de biologiske og landskabelige værdier ikke forringes, og at der anvendes vedligeholdelsesfri naturmaterialer.

Høslæt

Ved høslæt forstås slåning af vegetationen med efterfølgende opsamling og fjernelse af det afklippede materiale, fra området. Slåningen kan foretages med buskrydder eller med kørende maskinel, og materialet skal efter en kort liggeperiode af mindst nogle dages varighed, fjernes. Liggeperioden sikrer, at modne frø kan drysse af, og smådyr kan søge væk fra det afslåede materiale.

Høslæt foretages bedst med skærende redskaber og bør foretages i solskin hvor insekterne er aktive og har bedst mulighed for at søge væk fra høet. Ved at udføre høslættet på mindre delarealer ad gangen fordelt over længere dele af vækstperioden, vil flere vegetationshøjder findes samtidig. På den måde kan mange organismer med forskelligartet livscyklus trives, ved at søge hen i de områder som bedst tilgodeser deres behov. I mindre, mere værdifulde områder, som opdages eller opstår i plejeplansperioden, bør der i samråd mellem ejer og myndighederne tilrettelægges en mere målrettet drift og pleje.

Høslæt anbefales som førstegangspleje på arealer, hvor græsningen skal genoptages eller iværksættes. Her er i højere grad tale om at få fjernet et tæt (dødt) vegetationsdække som forberedelse til græsning, end der er tale om et regulært høslæt.

På tidligere intensivt dyrkede arealer kan der blive tale om at foretage et regulært høslæt eller slæt til ensilage i plast (wrap-baller) 1-2 gange årligt gennem en årrække for at få fjernet næringsstoffer.

Høslæt sikrer at man på arealet undgår tilgroning med vedplanter samtidig med at næringsstofniveauet sænkes. Derved er det muligt at øge et områdes naturindhold og -værdi.

Kontrolleret afbrænding

Kontrolleret afbrænding som naturpleje er en effektiv måde at holde lysåbne arealer blomsterrige til gavn for både flora og fauna. Metoden fjerner visent plantemateriale og blottet evt. bare jordpletter under førnen (det visne plantemateriale fra året før). Forårssolens adgang til jordbunden giver gode vilkår for især varmeelskende arter af både planter og dyr, og giver mulighed for nyspiring og tidlig blomstring. Metoden KAN bruges alene som eneste pleje, især på tørre arealer, men er også velegnet i kombination med anden drift.

Afbrænding kræver forudgående tilladelse fra plejemyndigheden, der samtidig kan kræve at afbrændingen foretages af professionelle. Aftaler med



plejemyndigheden om afbrænding, skal foregå ved ansøgning om tilladelse på hvert enkelt område, hvor denne plejemetode ønskes udført (jf. Afbrændings-bekendtgørelsen, BEK nr. 1339 af 10/12/2014).

Plejemetoden virker på flere måder:

- fjerner visent plantemateriale så jorden blottes, hvilket bl.a. fremmer planternes frøspring og giver redemuligheder for vilde bier m.v.
- den blottede, sortbrændte jord absorberer varme og forhøjer temperaturen i lang tid, hvorved især varmeelskende arter af både planter og dyr fremmes.
- med mulighed for tidlig spiring og blomstring forlænges vækst- og blomstringssæsonen til gavn for arter knyttet til nektar- og pollenplanter, fx sommerfugle og bier.

Derved tilgodeses særligt de insekter, jordrugende fugle mv., der foretrækker ugræssede eller svagt græssede arealer med høj vegetation i sommerperioden.

På sigt vil afbrænding dermed være med til at skabe en rigere natur med højere biodiversitet.

Det vil ofte kun være nødvendigt med årlige afbrændinger i begyndelsen, da en del næringsstoffer forsvinder i den røg og aske, der blæser væk under afbrændingen. Et årligt afbrændt område vil med tiden mindske produktionen af plantemateriale, og afbrændingsintervallerne vil derfor efterhånden blive længere. Den effekt vil være tydeligst på de områder, som i forvejen er mest næringsfattige og har mindre tæt og høj vegetation.

Kontrolleret afbrænding foretages typisk i marts, inden planternes vækst begynder. Afbrændingen foretages i mosaik af overdrevs- og rougharealer, og kan foregå via en rotationsordning, så det enkelte område fx ikke afbrændes hvert andet, tredje eller fjerde år og evt. suppleres med høslæt eller græsning sæsonen forud for de år hvor afbrænding fravælges. Derved sikres det, at sårbare arter ikke påvirkes negativt. En mosaikafbrænding består i at friholde områder fra afbrænding, så sårbare arter og deres følsomme livsstadier skånes, spredt fordelt i området.

På rougharealerne

Rougharealerne bør som helhed plejes hen mod et lysåbent overdrevslandskab med spredte træer og buske. Plejen af rough-arealerne bør derfor afspejle dette mål. Forårsafrænding er én af de plejemetoder der kan benyttes til dette formål. Alternativt kan der tages høslæt på arealerne hvert eller hvert andet år, gerne i september, eller ultimo maj hvis væksten er domineret af kraftige græsser.

Andre arealer

Andre arealer hvor den foreslåede pleje er kontrolleret forårsafrænding vurderes det, at denne plejemetode vil have stor effekt på områdets biodiversitet og være et fornuftigt alternativ til høslæt.

Rydning af vedplanter

Rydning af vedplanter i Søllerød Naturpark vurderes ikke nødvendigt i områder, der er målsat som græsningsskov.

Ved rydningsarbejde bør der tages hensyn til gamle træer med huller, revner og sprækker eller andre bevaringsværdige træer, samt individer af sjældne og insektbestøvede træarter, fx sort-pil, femhannet pil, selje-pil, kvalkvæd, vrietorn og slåen.

Bilag 1 - Plejemetoder

Grå-el bør ringes nogle år forud for fældning, da de ellers risikerer at skyde kraftigt med rodkud.

Tilgroning med træer og buske er en trussel mod de fleste af de lysåbne naturtyper, og rydning af opvækst er en stor og tilbagevendende opgave på mange naturarealer.

Træer og buske skygger for vegetationen og hæmmer lyskrævende arter. De har ligeledes en udtørrende effekt på vådbundsarealer, fordi de øger fordampningen. Træer og buske opsamler desuden kvælstof fra atmosfæren og øger næringstofftilførslen.

Det er dog vigtigt at vurdere om der skal ryddes og i givet fald hvordan, idet enkeltstående træer og buske, buskadser, krat og lunde også har stor værdi som levesteder for mange arter. Det bør derfor vurderes, om der snarere er behov for en pleje af krat end rydning.

Der er i medfør af lov om drift af landbrugsjorder gennemført en rydningspligt, der skal sikre, at landbrugsarealer og herunder en del af de § 3 beskyttede naturområder holdes fri for opvækst. Rydningspligten omfatter tilgroning, der er sket siden loven blev vedtaget i 2005. Den indebærer, at der foretages rydning mindst hvert 5. år. Der er en række undtagelser fra rydningspligten, bl.a. på vanskeligt tilgængelige lokaliteter.

Rydninger, der rækker ud over almindelig pleje af områdets hidtidige tilstand, kræver dispensation, selv om de tager sigte på at forbedre naturtilstanden.

Valg af metode

Der er mange forskellige metoder at vælge imellem, afhængigt af bevoksningens karakter, terræn og målsætning for rydningen, samt hvorvidt strategien er at; forebyggelse af tilgroning f.eks. i forbindelse med etablering af naturpleje, tidlig rydning (ved begyndende tilgroning), gradvis udtynding i etablerede krat, opfølgning af rydning f.eks. ved græsning.

Metoder til rydning er:

- Nedskæring
- Ringbarkning
- Optrækning
- Slåning/knusning
- Græsning
- Afbrænding
- Tildækning med plastfolie eller lign.

Løvtræer som pil, rød-el, glansbladet hæg og birk skyder hurtigt igen efter rydning, ligesom rydning kan give en massiv opvækst af frøplanter specielt fra birk. Det er derfor vigtigt at sikre sig, at det er muligt at følge op på en påbegyndt rydning med vandstandshævning og/eller græsning.

Lysstilling af større arealer kan betyde, at der sker en hurtig og massiv opvækst af træer og buske, der kan give større problemer end den oprindelige tilgroning. Det er derfor vigtigt at foretage udtyndingen gradvist, i et tempo, der gør det muligt, at man kan nå at kontrollere genvæksten. Det er vigtigt at sikre sig, at der ikke er frøbærende planter af invasive arter eller andre uønskede arter i nærheden, der kan etablere sig efter en rydning. Ringbarkning eller sætning af høje stød kan reducere genvæksten. Optrækning med kæde og spil kan ligeledes reducere genvækst, men er meget forstyrrende og bør overvejes nøje i forhold til naturindhold, tørvelag og kulturspor.



Ringbarkning af birk

Træerne hæmmes mest ved nedskæring, mens bladene er under udvikling, eller for birkens vedkommende i saftstigningsperioden i det tidlige forår. Rydning må kun finde sted fra 1. november til 31. marts.

Rydning i vådbundsarealer

Rydning på moser og andre vådbundsarealer frembyder særlige problemer. Det kan være vanskeligt eller umuligt at færdes, især i områder med hængesæk. Det er vigtigt at anvende maskiner og andet udstyr, der sikrer, at bunden ikke køres op, eller der dannes dybe kørespor. På våd og blød bund bør der anvendes amfibiekøretøjer eller andre maskiner med meget lavt dæktryk og udlægges køreplader eller anvendes andre løsninger, der begrænser sporkøring.

Det er vigtigt at markere nøglebiotoper og andre værdifulde områder tydeligt på kort – og i felten – for at undgå kørsel i områderne og planlægge arbejdsgangene således, at der i det hele taget sker mindst mulig forstyrrelse.

Alt træ bør fjernes hurtigst muligt efter nedskæring fra vådområdet, herunder også træ der evt. lægges som beskyttelse på kørespor.

Afdrivning

Herved forstås en fældning af alle træer i det angivne område, eller af en bestemt art.

Bekæmpelse af invasive arter

Flere steder i fredningen findes der større eller mindre bestande af kæmpe-bjørneklo og sildig gyldenris.



Manuel bekæmpelse i form af rodstikning og/eller skærmmkapning vil være nødvendigt i det omfang græsning ikke effektivt bekæmper arten, eller hvor bestandene af praktiske årsager ikke kan indlemmes i en græsningsfold.

Kemisk bekæmpelse er som udgangspunkt forbudt og kræver dispensation fra kommunen og Fredningsnævnet. Denne plejeplan tilsidesætter ikke lods ejerens pligt til at bekæmpe kæmpe-bjørneklo i overensstemmelse med de kommunale indsatsplaner.

Sildig gyldenris er slånings- og græsningsfølsom, og bør bekæmpes via disse metoder. Det afslåede materiale bør fjernes, særligt fra områder som har værdifuld natur eller områder, der målsættes som lysåbne naturtyper.

Naturlig hydrologi

En mere naturlig hydrologi indenfor fredningen vil være med til give større oplevelsesværdi, øget biodiversitet og styrkelse af sammenhængen i det fredede landskab ved synliggørelse af mere vand.

Vandløb

Ved frilægning af vandløb skal det nye forløb tilbageføres til et så naturligt trace, forløb og leje som muligt, med en terrænnær bundkote. Optimalt set skal anlæggelsen give vandløbet mulighed for selv at finde vej i terrænet. Eventuelle overkørsler bør anlægges så små som muligt.

Søer

Der kan foretages oprensning af mindre søer der er under tilgroning med fx dunhammer og tagrør efter behov. Dette skal gøres under hensyntagen til de naturhistoriske interesser både de biologiske, geologiske samt også hvor der

Bilag 1 - Plejemetoder

evt. knytter sig særlige kulturhistoriske værdier til en lokalitet. Søer, der opstået hvor tørven er bortgravet, er på den vis allerede forstyrrede og oprensning af bunden ikke et problem. Gamle dødshuller, som fremstår originale og ikke har været forstyrrede af indgreb i søbunden, bør man derimod typisk være mere tilbageholdende med at lave indgreb i. I den anden ende af skalaen ligger fx anlagte regnvandsbassiner som modtager overfladevand fra vejarealer, her kan man stille færre krav.

Når en indsats er besluttet er det vigtigt at have klart definerede formål og lægge en strategi til opfølgningen. For at sikre at forstyrrelsen står i forhold til resultatet skal man typisk fjerne så dybt at rodnettene fra eksempelvis tagrør helt fjernes. Herved sikrer man at effekten varer længst muligt og at en vedligeholdende drift med græsning, slåning med opsamling og lignende, virker mest effektivt.

Rydning langs søer foretages ved at fælde og rydde træer og krat som dækker og skygger for søbredden og søfladen. Formålet kan både være æstetisk, men vil typisk også have et naturforbedrende sigte. Tit er det padder som har gavn af mere solbeskinnede søflader. Det er oftest ønskeligt at have læ ved vandhuller så en vis mængde krat langs skal efterlades, oftest langs nordsiden.

Bredzonen er overgangen fra tørt til vådt. Denne zone er levested for mange amfibiske planter, padder, insektfauna mv. I søer med reguleret vandspejl er den naturligt fluktuerende vandstand begrænset og overgangszonen dermed mindsket. Det er uheldigt for de arter som er tilpasset og begunstiget af en dynamisk bredzone. En anden faktor er terrænregulering med fyldjord hen til søbredden hvorved stejle eller lodrette kanter med kantsikring også mindsker bredzonen, og det bør derfor som udgangspunkt undgås, når naturværdierne skal prioriteres højest.

Ekstensiv skovdrift

Ekstensiv skovdrift indeholder en række forpligtigelser til driften for at karakterisere den som ekstensiv. Denne driftsform sikrer ligeledes en række skovnaturtyper

Der skal foregå naturlig foryngelse, stævning eller etapevis gentilplantning. Ved naturlig foryngelse skal der som udgangspunkt foregå foryngelse baseret på naturligt frøfald. Der må foretages supplerende såning eller plantning de steder, hvor den naturlige foryngelse ikke indfinder sig efter ca. 2 år.

Jordbunden skal på mindst 2/3 af arealet være uforstyrret. Forstyrrelse af jordbunden kan fx være jordbearbejdning eller kørsel i skovbunden med tunge maskiner. Evt. jordbearbejdning skal foretages stribevis og/eller punktvis. Denne jordbearbejdning kan foretages i hele bevoksningen, så længe det samlede areal med forstyrrelse af jordbunden ikke overstiger 1/3 af arealet. Dybe kørespor og traktose skal begrænses mest muligt.

Der må ikke foretages nogen former for gødsugning, kemisk bekæmpelse eller kalkning.

Der må ikke foretages øget afvanding. Fungerende grøfter må dog vedligeholdes, mens uddybning, oprensning eller anlæg af nye grøfter, eller dræn er ikke tilladt.

Der må gerne foretages aktiviteter der fremmer karakteristiske og hjemmehørende træarter. For arealer, der ikke er Natura 2000-skovnaturtyper, skal de naturligt hjemmehørende træarter fremmes på bekostning af øvrige træarter, når der fældes træer.





Eksisterende stående og liggende dødt ved og træer med hulheder skal bevares, hvilket betyder at alt dødt træ, som findes på aftaletidspunktet, skal bevares til naturligt henfald. Træer med hulheder (spættehuller eller større hulheder) må ikke fældes. Efter aftale med Naturstyrelsen vil der kunne fældes døde træer eller træer med hulheder, hvis de udgør en sikkerhedsrisiko for mennesker eller bygninger. Træerne skal efterlades på arealet til naturligt henfald.

Veteranisering af træer

Ved veteranisering af træer forstås at påføre træer skader for at skabe døde partier, huller og råd. Herved kan der i selv relativt unge træer skabes levesteder for organismer tilknyttet dødt og døende ved, der ellers primært er knyttet til gamle træer.

Ringning af stamme eller større grene - ved at fjerne barken i en ring om stammen eller større grene svækkes træet, så svampe og andre vednedbrydende organismer kan få adgang.

Afbrænding - bål op ad stammen vil svække stammen, og åbne op for skadevoldere.

Kronesprængning - dele af kronen kan sprænges væk, så træet svækkes og der skabes fri indgang til træets indre.

Sten- og jorddiger

Synliggørelse af sten- og jorddiger i landskabet bør ske under hensyntagen til det pågældende dige.

Der kan foretages nænsom rydning af mindre vedplanter på diget med håndbårne redskaber som fx motorsav eller buskrydder med klinge. Det er vigtigt at der ikke foretages optrækning, heller ikke af mindre vedplanter, da der er stor risiko for, at dette vil ødelægge diget.

Der må foretages beskæring af både større og mindre træer på diget, hvis træets grene hænger ned foran. Beskæring skal dog foretages så træet efterfølgende fortsat ser naturligt ud.

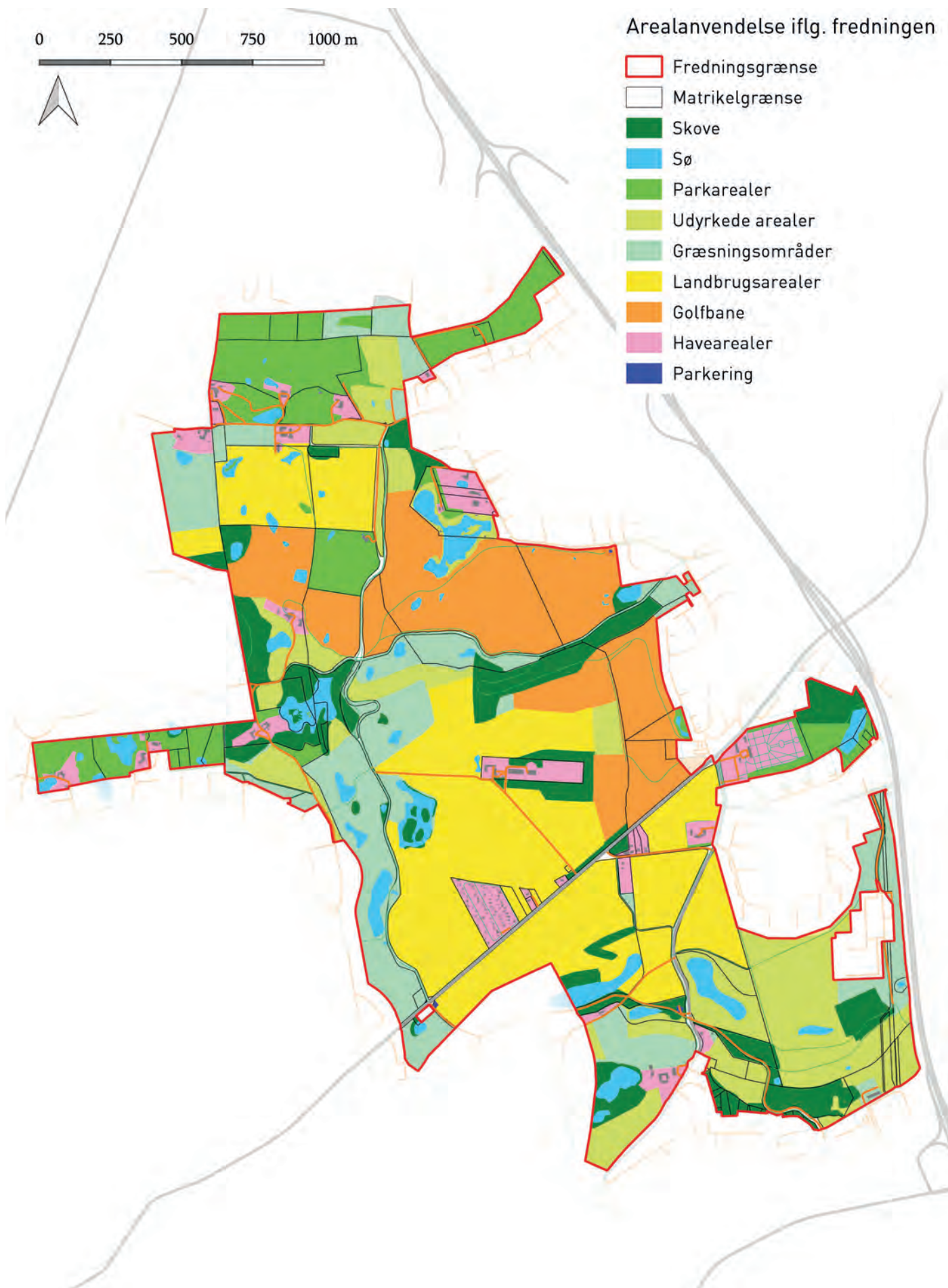
Der kan foretages rydning og beskæring af vedplanter, der står foran et dige, for at lade diget fremstå mere synligt. Dette bør gøres så tæt på jorden så muligt, for at lette den opfølgende pleje.

Ny- og genplantning

Nyplantning og genplantning bør kun foregå steder, hvor man ønsker at sikre en beplantning og hvor det ikke er muligt at lade det foregå ved naturlig tilgroning

Ny- og genplantning af levende hegn og skovbryn bør foretages med hjemmehørende lokalitetstilpassede arter. I det lysåbne overdrevslandskab bør der derfor gøres med arter tilpasset overdrevets tørre klima. Der kan med fordel benyttes hvidblomstrende arter som slåen, hvidtjørn, mirabel, fugle-kirsebær og tørst.

Bilag 2 - Arealanvendelse



Særbestemmelser jf. fredningen

Fredningens §3 indeholder nærmere bestemmelser om anvendelsen af de enkelte arealer. Kort over arealanvendelserne ligger i fredningskendelsen som kortbilag 1 (fredningskortet).

§ 3.1 Landbrugsarealer

De på fredningskortet viste landbrugsarealer må kun benyttes til almindelig landbrugsdrift.

Arealerne må dyrkes med sædvanlige afgrøder og periodevis braklægning. Dog må der ikke dyrkes høje, udsigtshæmmende afgrøder som f.eks. majs og energiafgrøder. Endvidere må der på arealerne ikke etableres frugtplantage, gartneri- eller planteskoledrift, herunder ske tilplantning med juletræer og pyntegrønt eller andre træagtige planter.

Der må ikke etableres fjerkræ-, hjorte-, strudse- eller frilandsgrisefarme eller lign.

De på fredningskortet viste græsningsområder skal opretholdes med vedvarende græs. Arealerne må omlægges med nyt græs for at bevare græsdækket.

De på fredningskortet viste udyrkede arealer må alene anvendes til græsning og høslæt. Arealerne må ikke opdyrkes, og gødkning og sprøjtning er ikke tilladt. Der kan med plejemyndighedens tilladelse ske selektiv bekæmpelse af ekspansiv, biotopfremmed vegetation, som f.eks. bjørneklo.

§ 3.2 Skove

De på fredningskortet viste skove kan drives som hidtil med tynding, hugst og plantning i henhold til en plejeplan.

Der må ikke ske nytilplantning med juletræer og pyntegrønt. I forbindelse med nyplantning må nåletræ alene anvendes som indplantning i løvtræ. Renafdrifter, der forudsætter genplantning, må højst være på 0,1 ha. Gødkning og sprøjtning er ikke tilladt. Der kan med plejemyndighedens tilladelse ske selektiv bekæmpelse af ekspansiv, biotopfremmed vegetation, som f.eks. bjørneklo.

Bestemmelsen i § 5 om beplantning finder ikke anvendelse på skove.

§ 3.3 Havearealer

De på fredningskortet viste havearealer er arealer, der ligger i tilknytning til boliger, driftsbygninger eller ejendomme, der benyttes til institution eller fritidsformål.

På havearealer kan der, uanset bestemmelsen i § 4, med fredningsnævnets godkendelse opføres mindre anlæg, f.eks. mindre terrasser og mindre have-mure.

Bestemmelserne i § 5 om beplantning og § 6 om terrænændringer finder ikke anvendelse på havearealer.

§ 3.4 Parkarealer

De på fredningskortet viste parkarealer er arealer, der ved et ekstensivt præg gennem deres beplantning med spredte træer og buske eller levende hegn danner en glidende naturlig overgang til de omliggende skov- og naturområder. Parkarealer ligger primært i tilknytning til havearealer eller er arealer, der anvendes til særlige fritidsformål.

Bilag 2 - Arealanvendelse

Parkarealerne skal bevares i deres nuværende tilstand og plejes efter en plejeplan.

§ 3.5 Søer, moser og vandløb

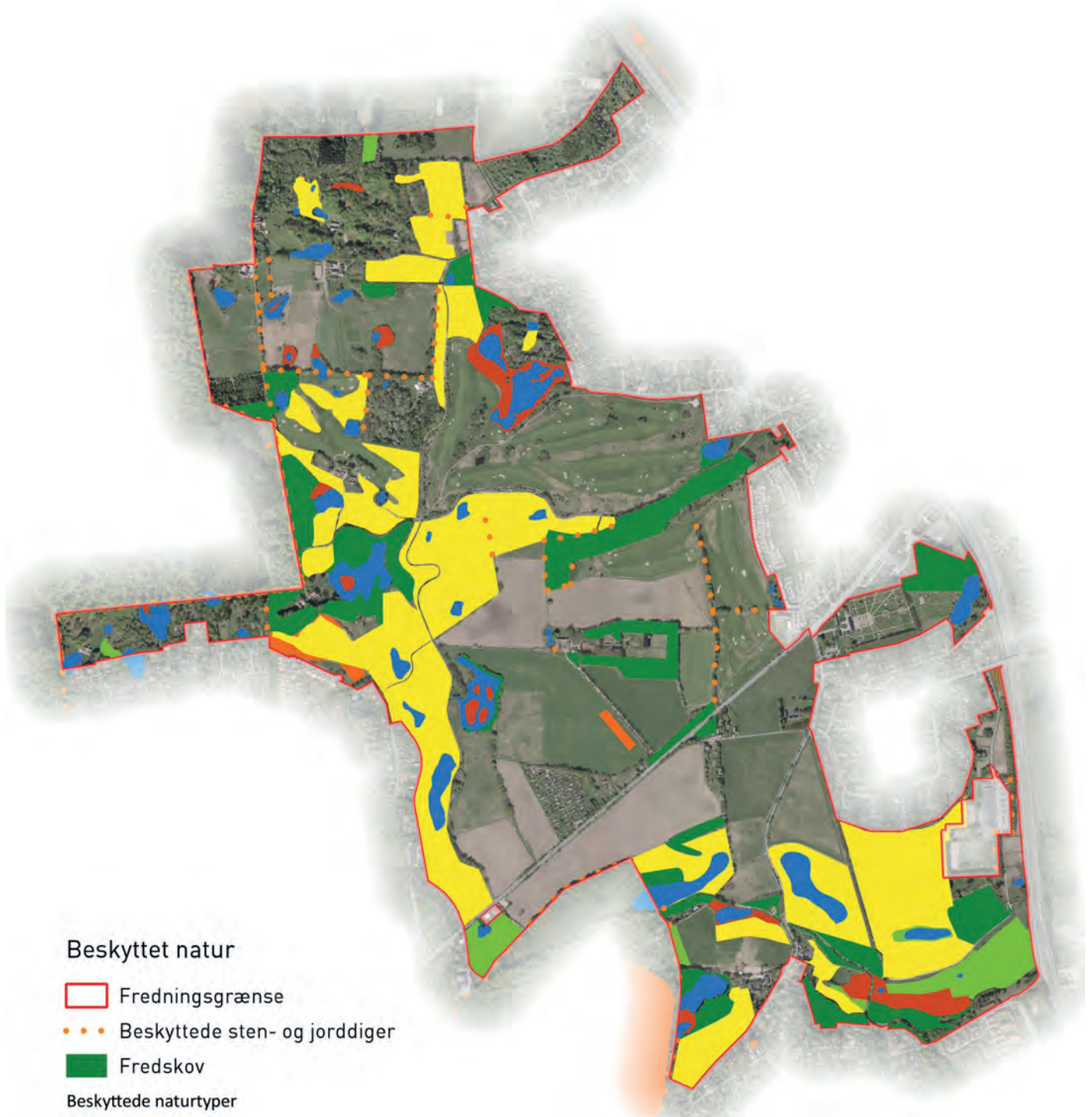
Der må ikke foretages foranstaltninger, der kan sænke vandstanden i vådområderne. Der må ikke foretages rørlægning eller anden ændring af vandløbets naturlige forløb. Vandløbsrestaurering, hvor grøftning eller andre indgreb har fundet sted, kan dog ske efter nærmere tilladelse fra fredningsnævnet.

Udsætning af fisk må kun ske i den på fredningskortet viste put and take sø. Der må ikke fodres, og der må ikke etableres egentlig dambrugsdrift.

§ 3.6 Golfbanearealer

For de på fredningskortet viste arealer til golfbane gælder alene bestemmelserne i § 11 og bilag A-C.

0 250 500 750 1000 m



Beskyttet natur

-  Fredningsgrænse
-  Beskyttede sten- og jorddiger
-  Fredskov
- Beskyttede naturtyper
 -  Eng
 -  Mose
 -  Overdrev
 -  Sø



Rudersdal Kommune

Teknik og Miljø - Park

Øverødvej 2, 2840 Holte

Tlf. 46 11 00 00

rudersdal@rudersdal.dk

www.rudersdal.dk

Åbningstid

Mandag-onsdag kl. 10-15

Torsdag kl. 10-17

Fredag kl. 10-13