

# Landskabs- og plejeplan for **Maglemosen** ved Vedbæk



RUDERSDAL  
KOMMUNE

# INDHOLD

## INTRO

Derfor en plan for Maglemosen	3
Intentioner for planen	4-5
En ny Maglemose - Vision for Kommunens arealer	6-7
En ny Maglemose - Vision for de private arealer	8-9
Udviklingsretninger	10-11

## DELOMRÅDER

Delområde 1	Henriksholm nord	12-13
Delområde 2	Henriksholm syd	14-15
Delområde 3	Rævegravene	16-17
Delområde 4	Maglemosegård	18-19
Delområde 5	Sanddalen	20-21
Delområde 6	Elleslettegård	22-23

## PLEJE

Pleje af kommunens arealer	24-27
----------------------------	-------

## BEVARINGSVÆRDIER OG UDFORDRINGER

Fredninger og planforhold	28-29
Naturværdier	30-33
Geologi og terræn	34
Arkæologi og kulturhistorie	35
Klima og vand	36
Landskabelige sammenhænge	37
Rekreative oplevelser	38-39

# DERFOR EN PLAN FOR MAGLEMOSEN

Naturen og de grønne områder er en fantastisk ressource i Rudersdal Kommune, som der skal værnes om - også i Magleмосen. Rudersdal er en skovrig kommune, mens lysåbne moseområder som Magleмосen er mere sjældne. Landskabs- og plejeplanen for Magleмосen er en langsigtet udviklingsplan. Den skal synliggøre rammerne og mulighederne for at pleje og udvikle Magleмосen som et bynært rekreativt naturområde, hvor den lysåbne naturs dyr og planter har højeste prioritet.

Magleмосen er fredet og den fremtidige pleje og udvikling af området skal ske i respekt for fredningernes formål.

Med Landskabs- og plejeplanen er det hensigten at se samlet på hele områdets værdier og potentialer på tværs af ejergrænser og brugergrupper. I planen er nær-områdets nye boligområde Henriksholm og de deraf øgede behov for nærrecreative områder derfor indtænkt.

# INTENTIONER FOR PLANEN

Med Landskabs- og plejeplanen ønsker Rudersdal Kommune at formulere en langsigtet udviklingsplan for Maglemosen, hvor områdets rekreative brug er afstemt med naturværdierne og beskyttelses- og fredningsinteresserne.



## Formålet med Landskabsplanen

Landskabs- og plejeplanen skal synliggøre rammerne for, hvad der i fremtiden kan ske i Maglemosen. I planen beskrives Maglemosens værdier, udfordringer og udviklingspotentialer, der sammenfattes i en plan for områdets fremtidige indretning, brug og pleje.

## Planen virker på flere niveauer

Landskabs- og plejeplanen er Kommunens vision og helhedsbillede på Maglemosens udvikling. Et fælles pejlemærke, når der skal afvejes, hvilke handlinger og plejetiltag der skal prioriteres.

Planen skal formidle intentionerne for områdets brug til borgere, lodsejere og samarbejdspartnere med det formål at styrke områdets rekreative og naturmæssige indhold. Endelig skal planen formidle Magle-

mosens værdier og muligheder til de mange der bruger området rekreativt, så de kan få mest mulig glæde af det skønne naturområde i respekt for naturen.

## Et redskab til dialog

Planen er også et redskab i dialogen med de grønne organisationer, lods ejere og borgere i nærområdet, der kan tage aktiv del i områdets pleje og udvikling.

Plejeplanen suppleres med forslag til, hvordan den løbende pleje kan udføres, så de enkelte plejetiltag indgår i en helhed.

## Sådan læses planen

Landskabs- og plejeplanen er en udviklingsramme for Maglemosen der viser Rudersdal Kommunes langsigtede mål og planer for Maglemosens udvikling. I planen inddeles området i 6 delområder, der beskrives.

Landskabs- og plejeplanen kan bruges til at få information om: Maglemosens værdier og udfordringer, og Kommunens ønsker til områdets fremtidige indhold og udtryk, herunder etablering af nye stier og faciliteter samt plejetiltag.

## Fredningernes formål

Maglemosefredningens formål er at bevare de betydelige landskabelige, arkæologiske og geologiske værdier.

Vedbæk/Smidstrup Fredningens formål er at sikre og genoprette de landskabelige, rekreative, biologiske og kulturhistoriske værdier.

De fredede arealer skal bevares i deres nuværende tilstand.



Landskabs- og plejeplanen omfatter hele Maglemosefredningen og den del af Vedbæk/Smidstrup Fredningen der ligger i Rudersdal Kommune, afgrænsningen er vist på kortet med blå prikker. Rudersdal Kommune ejer arealerne vist med rødt, heribland ca. 70 ha nord og syd for Henriksholm, som kommunen har overtaget fra Forsvarskommandoen. Landskabs- og plejeplanens øvrige områder er privatejede.

Foto fra den sydlige del af Maglemosen, hvor store gamle træer spiller sammen med de åbne flader



### Fra fjord til mose

I stenalderen var Maglemosen en lavvandet fjord. Da isen fra istiden smeltede steg vandet i havet, og vand fra Øresund trængte ind i lavningen, der blev til Vedbækfjorden.

Da fjorden var størst strakte den sig ca. 3 km ind i land og var 1 km bred.

Fjorden blev afskåret fra havet og blev til en lavvandet sø.

Gennem de næste årtusinder groede området til og udviklede sig til tørvemose - Maglemosen.

# EN NY MAGLEMOSE

## Visioner for Kommunens arealer

Det er Rudersdal Kommunes vision, at der på de kommunalt ejere arealer i Delområde 1 og 2 - nord og syd for Henriksholm, skabes et sammenhængende lysåbent naturområde med høj biodiversitet, god tilgængelighed og et spændende rekreativt indhold. Omkring Rævegravene i Delområde 2 er det visionen at skabe et aktivitetsområde med plads til picnic og udlån af "grej" til at udforske naturen. De kommunale områder skal formidle Maglemosens naturværdier, historie og opfylde nærområdets behov for daglig rekreation og landskabsoplevelser.

### Vision for Delområde 1 og 2 Henriksholm nord og syd

Henriksholm nord og syd skal i fremtiden være et stort sammenhængende natur- og græsningslandskab og et attraktivt nærrekreativt område. Områderne skal afgræsses, så der skabes overdrevsvegetation på de højtliggende tørre arealer og mose eller eng på de lavtliggende fugtige arealer. Områdernes nye rekreative muligheder skal indpasses og anvendes på naturens præmisser, så hovedattraktionen fortsat er naturen, roen og det store åbne landskab.

Områdernes eksisterende mose-, eng-, og overdrevkarakter samt de visuelle værdier skal styrkes. De tilgroede arealer ryddes, så der åbnes op for at den lysåbne naturs flora og fauna kan trives, og der skabes åbne kig. Landbrugsarealerne i omdrift omlægges til vedvarende græs, og den efterfølgende pleje skal sikre høj biologisk og oplevelsesmæssig værdi og friholde området for tilgroning og invasive arter. Den tidligere Hjorte Dam Sø nord for Henriksholm foreslås genskabt delvist.

### Naturtyper

Områdets naturtyper skal i fremtiden være eng/mose på de lysegrønne arealer, overdrev på de grågrønne arealer, græsningskov eller sumpskov på de mørkegrønne arealer, sø i den genskabte Hjorte Dam Sø og klippet græs på Cirkuspladsen.

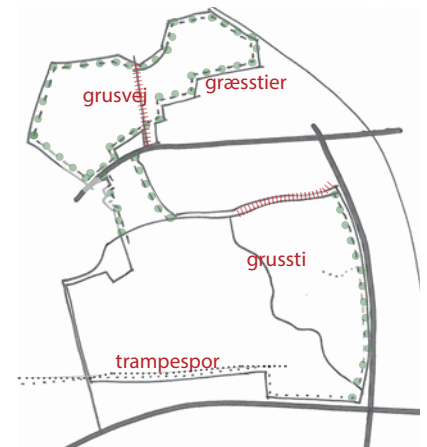
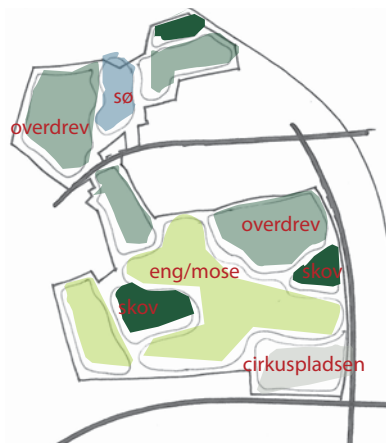
### Vision for Delområde 3 Rævegravene

Rævegravene i Delområde 3 styrkes som oplevelses- og formidlingsområde. Bevoksningen omkring søen plejes og der åbnes for kig til vandet. Der etableres et støttepunkt for formidling om Maglemosen og en "grejbank" med udlån af redskaber til at udforske naturen. Tæt på søen etableres picnic-borde og grillplads. Et stiforløb nord for søen suppleres med et ridespor.

### Stier

Stinetet skal i fremtiden være tre-delt. Der skal være gennemgående grusstier uden for foldene til krydsende færdsel, cykling og hundeluftning. Græsstier omkring foldene for gående. I foldene og langs Maglemoserenden er der mulighed for at trampespor kan opstå.

Skitserne viser principper for indhold og fremtidig indretning af Delområde 1 og 2 nord og syd for Henriksholm



De kommunale arealer nord og syd for Henriksholm og omkring Rævegravene (vist med rødt) skal plejes og fremstå forskelligt for at opnå stor landskabelig og oplevelsesmæssige variation.

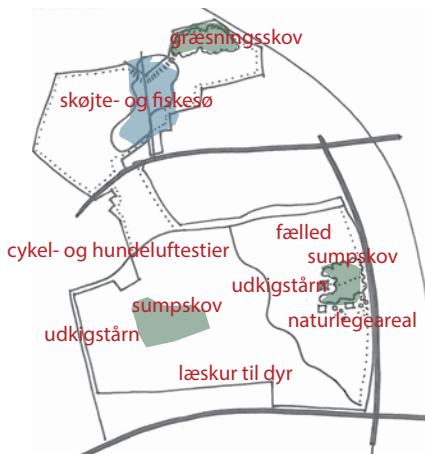


### Vision for samspil til omgivelserne

For det nye boligkvarter Henriksholm vil Delområde 1 og 2 være de væsentligste nærrekreative arealer uden for bebyggelsen. Samspillet med de eksisterende og nye boligkvarterer samt oplevelsen af de kommunalt ejede arealer i Maglemosen styrkes ved at åbne for kig udefra, så Maglemosen bliver et markant visuelt og identitetsskabende areal i nærområdet.

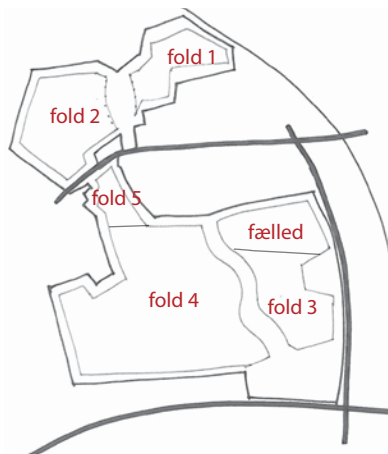
### Rekreative oplevelser

Nye rekreative oplevelser skal være på naturens præmisser. Der foreslås etableret: Ny fiske/skøjtesø, naturlegeplads i sumpskoven, to udkigstårne med formidling, nærrekreativ fælled, læskur til dyr og "primitive" siddepladser på udvalgte steder med udsigter.



### Græsningsfolde

Der skal etableres store sammenhængende folde. Fold 1 og 2 afgræsses med får og mindre kvægtyper. Fold 3 og 4 naturplejes med fx grå okser, der kan være på arealet hele året. Fold 5 kan bruges som midlertidigt græsningsareal, og er ellers til høslet ligesom fælleden. Målet er variation i både i græsningspræg og dyreracer.



### Kig og udsigter

Der skal åbnes for kig fra Henriksholmområdet, Henriksholms Allé og Gøngehusvej for at give visuelle oplevelser til omgivelserne. Fra de nye udsigtstårne kan store dele af mosen ses, og den geologiske fortælling kan formidles herfra. I nord ønskes kigget på tværs af den nye sø styrket.



# EN NY MAGLEMOSE

## Visioner for de private arealer

Det er Rudersdal Kommunes vision, at der skabes større rekreativ sammenhæng, forbedret biodiversitet og styrket formidling af alle Maglemosefredningens arealer. Det omfatter også de privatejede arealer. At styrke landskabet på tværs af ejergrænser og skel kræver dialog og samarbejde. Landskabs- og plejeplanen for Maglemosen stiller en række forslag og idéer til at styrke Maglemosen som et sammenhængende oplevelsesrigt landskab. Kommunen har ikke mulighed for at iværksætte pleje på de privatejede arealer, men ønsker at inspirere lodsejerne til at foretage plejetiltag, som kan styrke og forbedre Maglemosens samlede naturindhold og oplevelsesværdi.

Den østlige del af Maglemosen er overvejende ejet af Rudersdal Kommune (vist med rødt), mens den vestlige del er ejet af private lodsejere.

### Vision for de private arealer

På de privatejede arealer er det op til lodsejerne at forvalte områderne. Forvaltningen er dog underlagt Maglemosefredningens bestemmelser om arealanvendelse, beplantning, terræn, afvanding, veje, stier, bebyggelse og naturpleje.

For at opnå størst mulig visuel og naturmæssig sammenhæng i hele Maglemosen er det Rudersdal Kommunes vision at der arbejdes på tværs og sammen om at styrke hele Maglemosen - både de kommunale og de private arealer.

### Bevare og forbedre udsyn og kig

Det er ønsket at Maglemosen skal opleves som et stor sammenhængende naturområde både set udefra, men også når man færdes i Maglemosen. Derfor er det ønsket at der åbnet op for flere kig ind i Maglemosen fra de

omkring liggende veje, og at tilgroning inde i Maglemosen undgås ved at pleje de åbne arealer.

### Tydeliggøre geologien i området

Maglemosen terræn fortæller om landskabet dannelselse og geologi. Flere steder vil det kunne styrke landskabets oplevelses- og fortælleværdi at foretage mindre rydninger, så fx området gamle kystskrænter eller andre terræformer blotlægges.

### Forhindre tilgroning

Maglemosen er et vigtigt stor lysåbent naturområde, hvor det er afgørende aktivt at forhindre eng- og moseområder mod tilgroning med træer og buske. Dette kan ske ved at iværksætte afgræsning, slæt eller beskæring på både kommunale og private arealer.

På de privatejede arealer har Rudersdal Kommune ikke mulighed for at

iværksætte pleje, men ønsker med Landskabs- og Plejeplanen at inspirere lodsejerne til at foretage plejetiltag, som kan styrke og forbedre Maglemosens samlede naturindhold og oplevelsesværdi.

### Samarbejde om græsningslaug

Det er Rudersdal Kommunes vision at styrke samarbejdet mellem kommune og private lodsejere om landskabspleje på kommunen vigtige naturområder. På den baggrund ønskes iværksat samarbejde om græsning, herunder etablering af græsningslaug eller op-sætning af hegn omkring græsningsarealer i Maglemosen.

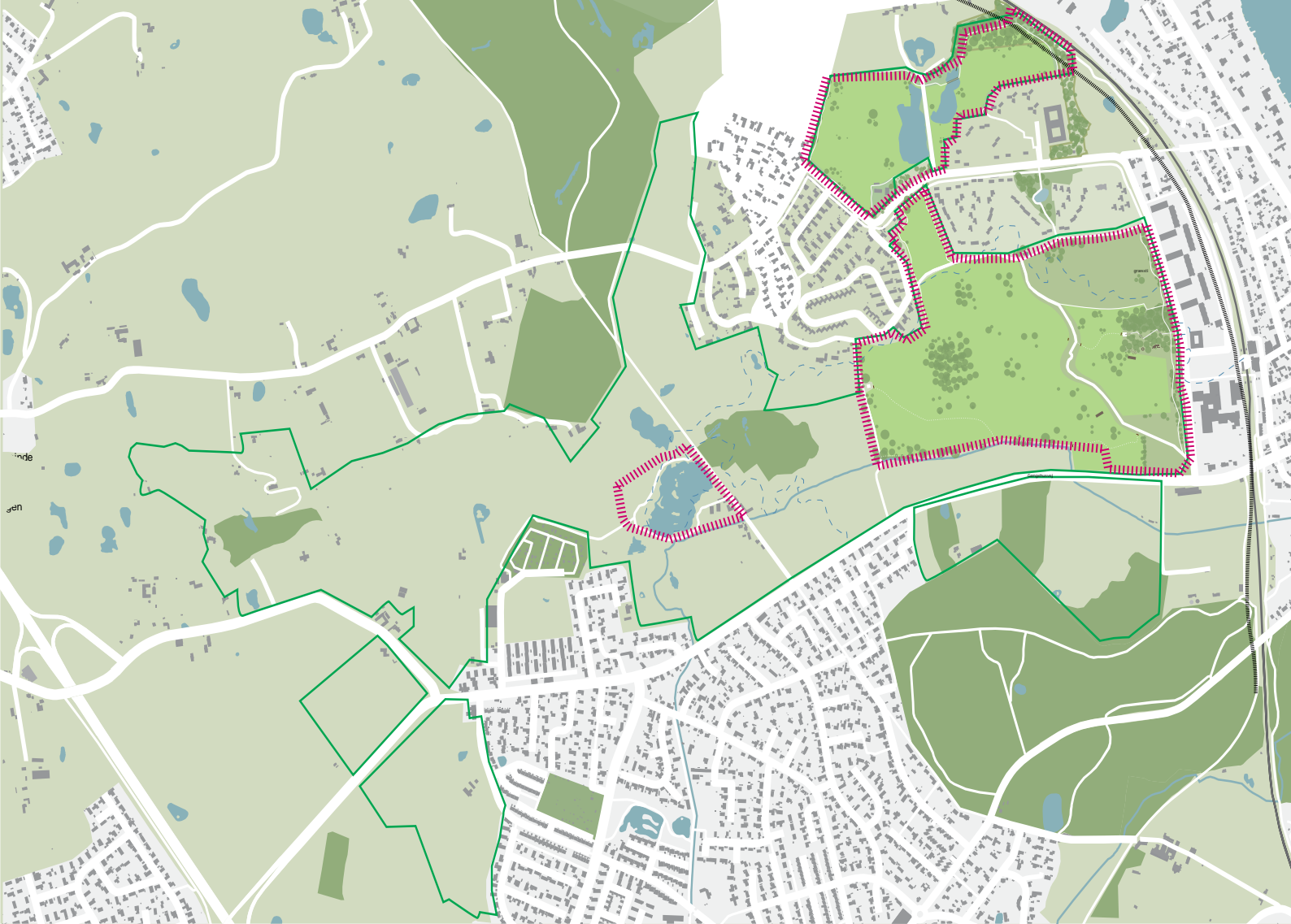
### Skabe nye levesteder

Landskabsplejen i Maglemosen skal forbedre og skabe nye levesteder for flora og fauna.

### Bekæmpe bjørneklo

Selvom kæmpebjørneklo er under be-





kæmpelse mange steder i Maglemoseområdet er der stadig spredte bestande og en frøbank, som giver anledning til nye planter, der skal bekæmpes. Bjørnekloen er en invasiv planteart, som er til skade for den naturlige plantevækst og dyreliv og kommunen har derfor vedtaget en Indsatsplan for bekæmpelse af den uønskede plante. Ifølge planen har alle borgere pligt til at bekæmpe bjørnekloen på deres ejendom indenfor nærmere angivne frister. Indsatsplanen gælder for alle private såvel som offentligt ejet arealer i hele kommunen.

### **Skabe bedre tilgængelighed**

Gennem samarbejder og pleje er det visionen at skabe bedre tilgængelighed til Maglemosen og mulighed for længere ture på tværs af Maglemosens arealer. Det er ligeledes visionen at forbedre eksisterende usigtspunkter og skabe nye visuelle oplevelser i Maglemosen.

Oplevelsen af de markante terrænforskelle i Maglemosen er tydelig set fra Sandbjergvej nord om Maglemosen



# UDVIKLINGSRETNINGER

Maglemosen skal i fremtiden virke og opleves som et samlet lysåbent naturområde. Et væsentligt levested og spredningskorridor for den lysåbne naturs dyr- og planter. Et område med særlige naturoplevelser og nærre-kreative muligheder for lokalområdet beboere, og et omdrejningspunkt for formidling af egnens natur- og kulturhistorie.

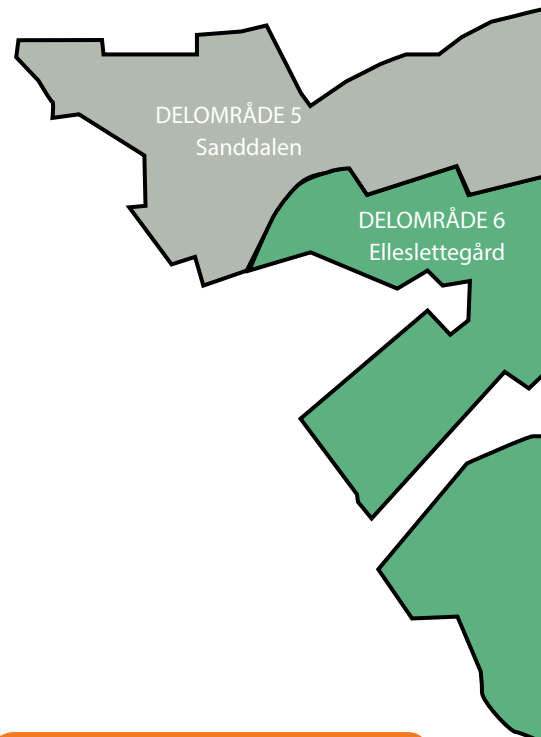
## Målsætninger

Maglemosen skal i fremtiden kunne bruges til flere formål end i dag. Med en gennemgribende plejeindsats skal Maglemosen udvikles til et åbent bredt strøg af mose og engarealer, skovklædte bakker og dyrkningsarealer, med gode levesteder for den lysåbne naturs dyr og planter.

Maglemosen skal i fremtiden tilbyde borgerne flere rekreative oplevelser på naturen præmisser. Der skal sættes

på oplevelsen af at være i naturen, at opleve ro, og nye muligheder for at udforske og bevæge sig i naturen. Maglemosen skal i højere grad koble sig til omgivelserne både visuelt og fysisk.

Maglemosen skal være udgangspunkt for formidling af områdets unikke kulturhistorie, naturens foranderlighed fra fjordarm over landbrugsland til naturområde, og områdets muligheder som læringssted for skoler.



## Delområde 1

Skal i fremtiden være kendetegnet ved et stort sammenhængende afgræsset overdrev på begge sider af den genetablerede Hjorte Dam Sø og med nye stier og rekreative opholds- og aktivitetsmuligheder.



Foto: Delområde 1 i dag

## Delområde 2

Skal i fremtiden være kendetegnet ved store sammenhængende afgræssede landskaber med overdrev, eng, mose og fugtige sumpskove og en åben fælled til leg og ophold syd for Henriksholm. Stier til krydsende færdsel holdes uden for dyrefoldene og suppleres med nye stier til rundture.



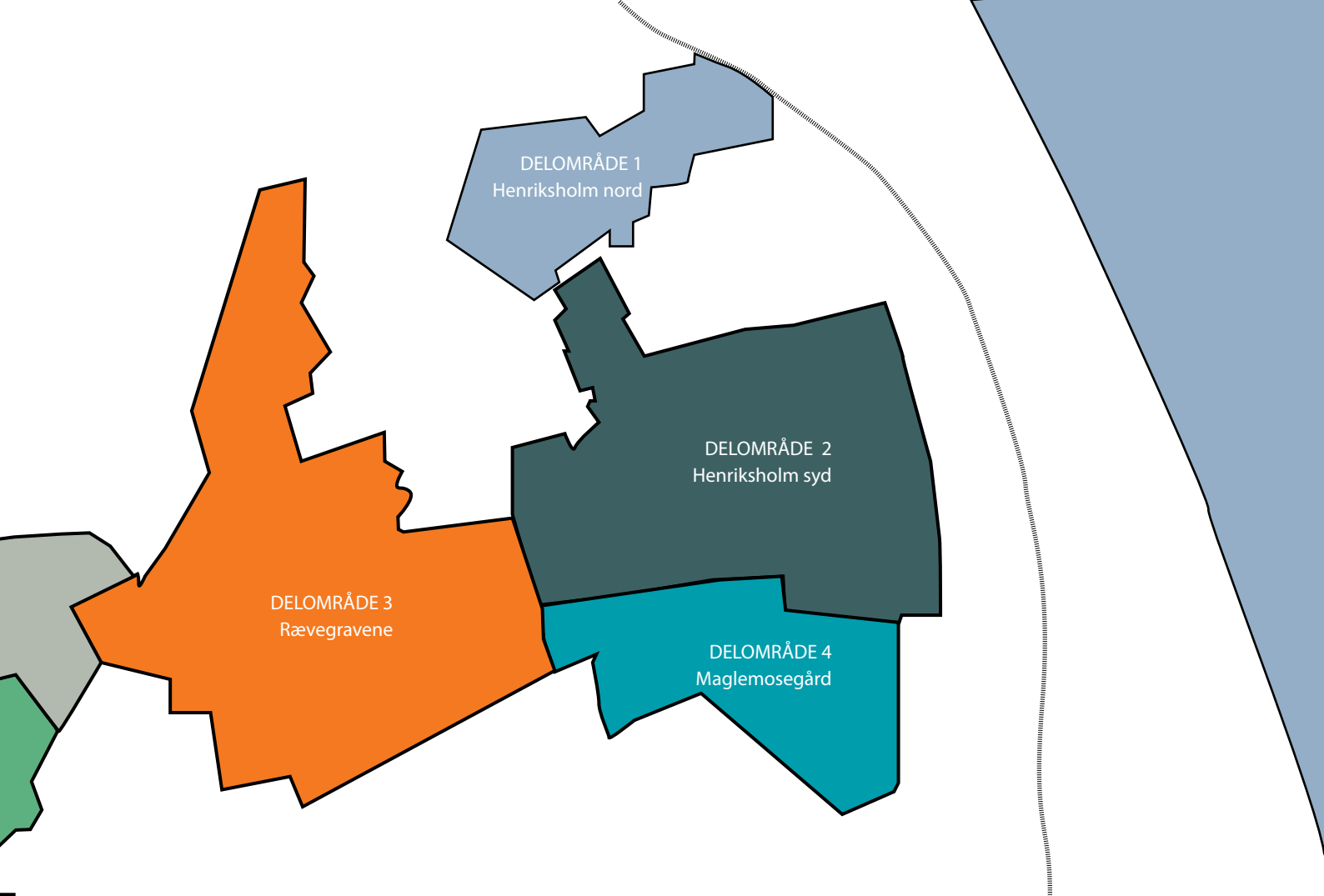
Foto: Delområde 2 i dag

## Delområde 3

Skal omkring Rævegravene rumme udflugtsmuligheder og aktiviteter for at udforske naturen her. Der skal være gode stiforbindelser. På den øvrige del af Delområde 3 foreslås rydning af pilekrat og afgræsning på de fugtige mosearealer og fortsat afgræsset eller dyrket på de arealer der i dag drives.



Foto: Delområde 3 i dag



kort over Landskabs- og Plejeplanens samlede område inden for Maglemosenfredningen og Vedbæk-Smidstrup Fredningen med inddeling i delområder og karakteristik af områderne

#### Delområde 4

Områder med rørskov, mose og eng foreslås plejet med afgræsning så tilgroning med tagrør og krat holdes nede. Samspillet til Trørød Skov foreslås styrket med en stiforbindelse til skoven



Foto: Delområde 4 i dag

#### Delområde 5

Foreslås afgræsset på de lavtliggende arealer, fx via fælles græsningslaug, for at holde bjørneklo, gyldenris og andre uønskede plantearter samt krattilvækst nede. Udsigter ind i området og øget tilgængelig til udvalgte områder er ønskeligt, bl.a. skoven og landskabet omkring Sanddalen.

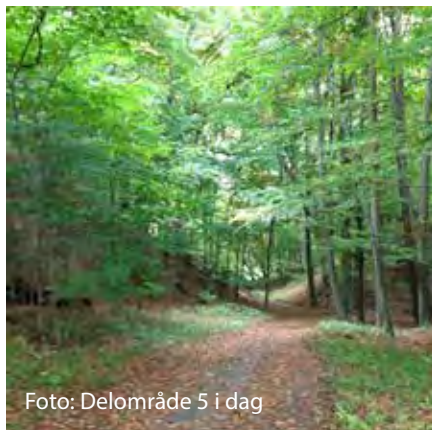


Foto: Delområde 5 i dag

#### Delområde 6

Foreslås fortsat drevet som landbrugsarealer og græsningsarealer. Kig ind i området ønskes styrket ligesom tilgængelighed langs skel er ønskeligt. Områdets vandhuller kunne trænge til oprensning og gøres mere åbne mod de omgivende arealer.


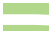






Foto: Delområde 6 i dag

# DELOMRÅDE 1

## Henriksholm nord

Det er målet i Delområde 1 at genetableres Hjorte Dam Sø. På begge sider af søen skal landskabet fremstå som et sammenhængende overdrev. Området skal afgrænses af en grøn kant af haver og skovbryn, og inden for delområdet skal der være smukke kig på tværs af områdets markante terræn. Samlet skal delområde 1 indeholde rige muligheder for rundture, aktiviteter og naturoplevelser hele året.

Afgræsset areal med folde	
Grussti	
Græssti	
Trampespor	
Kobling til eks. stier	
Kig ind i området	



## Indhold og udvikling

### Værdier og udfordringer

Delområde 1 er i dag overvejende i landbrugsmæssig drift. Karakteristisk for området er en dalsænkning midt i området med et strøg af søer med bevoksning og tilgroning omkring.

Det markante skovbryn mod nordøst danner en smuk visuel grænse i det nordlige landskabsrum, mens de omkringliggende kvarterer danner en grøn, og dog bebygget, ramme om landskabsrummet.

Udsigten og det landskabelige samspil på tværs af områdets dalsænkning giver særlige værdifulde oplevelser og kig. Området har stor værdi for de omkringboende.

### Fremtidigt indhold og udtryk

I området genetableres den tidligere Hjorte Dam Sø som områdets samlede landskabselement. Udstrækningen af søfladerne afstemmes, så der ikke kommer gener for de omkringboende. Vejen i området opretholdes på en dæmning.

Området afgræsses med får og køer for at opnå overdrev på hele det åbne areal. Græssende dyr tæt på søen giver smukke brinker.

Mod nordøst afgræsses skovområdet, så der opnås en græsningskov. Skoven giver ly for dyrene og vil være et interessant rekreativt landskab med kig under stammerne. Der plantes grupper af eg og tjørn på den vestlige del af overdrevet.

### Nyt rekreativt indhold

Et smalt græsbånd mellem foldene og skellet til de omkringliggende boligområder holdes åbent til færdsel. Gennem græsningsskovens vådere områder og over søens vandflader etableres træbroer.

Dæmningen over søen bidrager med mulighed for at komme tæt på vandfladen og opleve landskabsrummet.

Søen giver mulighed for fiskeri og skøjteløb. De græssende dyr i landskabet er får og mindre kvægracer, så færdsel i foldene er mulig.

På ejendommen i sydvest opføres læskure for dyrene, hvor man kan komme tæt på. Herfra kan områdets naturoplevelser og pleje formidles.



Den nye sø vil landskabeligt styrke området og give vand til områdets dyr



Vejen kommer i fremtiden til at ligge mellem de to søer



Hvor der er fugtigt etableres træbroer

æg  
til dyr  
sti



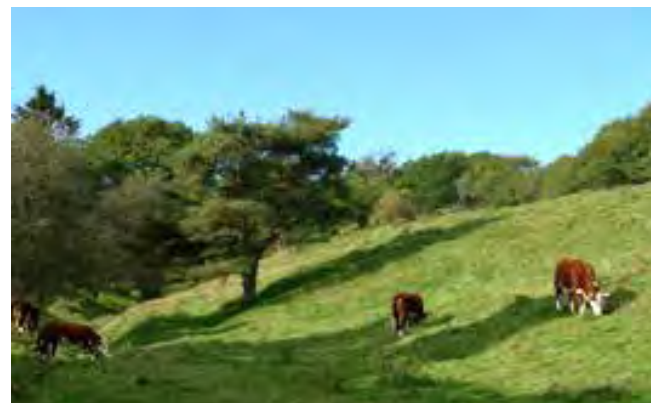
På Rudersdal Kommunes ejendom kan der etableres læ for dyrene



Oplevelse af de græssende dyr er en attraktion for alle aldre











De afgræssede arealer er med til at understrege det markante terræn i delområde 1



Terrænformen i delområde 1 er helt særlig og kan blive endnu mere tydelig ved at området afgræsses

## DELOMRÅDE 2 Henriksholm syd

Det er målet at Delområde 2 skal fremstå som et sammenhængende eng- og moseområde med spredt bevoksning af eg og tjørn og vide udsigter afgrænset af de store skovområder uden for Maglemosen. Området skal spille en væsentlig rolle som naturområde i nærområdet med rige muligheder for rundture, krydsende færdsel, aktiviteter og naturoplevelser hele året.

Høslet	
Afgræsset areal med folde	
Grussti	
Græssti	
Trampespor	
Kobling til eks. stier	
Kig ind i området	
Klaplåge	

## Indhold og udvikling

### Værdier og udfordringer

Delområde 2 fremstår som et sammenhængende naturområde med store fugtige arealer og stor grad af tilgroning, hvor navnlig pil, høje græsser og gyldenris har taget over. I området er enkelte arealer i omdrift.

De vide udsigter mod syd over moseområderne fra de højereliggende dele er særlig værdifulde. Herfra opleves kontrasten mellem fladerne og de store skovvolumener syd for mosen.

Området har stor værdi for de omkringboende, og bruges flittigt til gennemkørsel på cykel, gåture i naturen og til hundeluftning.

### Fremtidigt udtryk og indhold

I Delområde 2 ryddes en stor del af trævegetationen, så området fremstår som et åbent varieret eng- og moseområde. Den centrale del vil være præget af grupper af tjørn og eg og de mest våde områder med ellesump.

De mange kig over området åbnes op for at styrke udsigterne yderligere. Ligesom der åbnes for indkig til arealet fra omgivelserne. Områdets vandstand øges for at styrke områdets mosekarakterer.

Området afgræsses af grå okser, eller andre kreaturracer, der bidrager med en robust landskabspleje og spændende naturoplevelser. Syd for Henriksholm etableres en rekreativ fælled med høslet.

### Nyt rekreativt indhold

Stinettet af større stier til krydsende færdsel og hundeluftning holdes uden for græsningsfoldene. Et klippet græs-bånd langs Henriksholms Allé giver mulighed for at færdes. Langs Maglemoserenden kan man færdes, men der ryddes ikke.

Fælleden er områdets samlende nærrecreative område til leg og aktivitet. Ved sumpskoven mod Henriksholms Allé etableres naturlegearealer og et udsigtstårn, hvorfra Vedbækfjordens udstrækning kan formidles. Ved Kostien etableres et tilsvarende tårn, hvorfra fuglelivet kan opleves. I det sydøstlige hjørne opføres læskure for dyrene, hvor de kan vinterfodres og man kan komme tæt på de grå okser.





Udsigtsplatforme etableres i trætoppe så de falder ind i bevoksningen og får karakter af leg



Fælledens syd for Henriksholm skal rumme aktiviteter og leg og være rekreativ samlingsplads for nærområdet



De grå okser skal pleje landskabet i Delområde 2 hele året og vil med deres særpræg bidrage til at øge områdets naturoplevelser



Sumpskoven tæt på underføringen under Henriksholms Allé er et stykke vild natur der rummer oplevelser og danner "ryg" til udkigstårnet og legearealet

## DELOMRÅDE 3 Rævegravene

Delområde 3 indeholder både det kommunale areal Rævegravene og en række privatejede områder. Det er målet at Rævegravene skal fremstå som et attraktivt aktivitets- og picnicområde, hvor naturen kan udforskes og opleves. Det er ønsket at det øvrige Delområde 3 skal fremstå som et sammenhængende åbent mose- og engområde med spredt bevoksning på de lavtliggende arealer og landbrug og overdrev på de højere liggende arealer.

FÆRDIGGØRES PÅ BAGGRUND  
AF DIALOG MED LODSEJERNE





## DELOMRÅDE 4 Maglelosegård

Det er ønsket at delområde 4 skal fremstå som et område der veksler mellem åbne afgræssede engområder og skovbevoksninger. Området er ligger på begge sider af Gøngehusvej, hvilket gør det vigtigt i forhold til oplevelsen af Maglemosen set fra vejen. Ligeledes bør området danne en attraktiv adgang og overgang til Trørød Skov.

FÆRDIGGØRES PÅ BAGGRUND  
AF DIALOG MED LODSEJERNE



## DELOMRÅDE 5 Sanddalen

Det er ønsket at delområde 5 skal fremstå som et skovområde med dramatisk terræn, hvor bevoksningen veksler mellem skov og åbne afgræsnede områder. Det er ønsket at området bliver mere tilgængeligt, så det er muligt at færdes af skovveje og stier uden at genere de mange der bor i og omkring området.

FÆRDIGGØRES PÅ BAGGRUND  
AF DIALOG MED LODSEJERNE



## DELOMRÅDE 6 Elleslettegård

Det er ønsket at delområde 6 skal fremstå som åbnet landbrugsland overvejende med afgræssede områder, men også med marker i omdrift. Det er vigtigt at sikre åbne kig ind i området, ligesom områdets store enkeltstående langs veje og skel bør bevares og forynges løbende.

FÆRDIGGØRES PÅ BAGGRUND  
AF DIALOG MED LODSEJERNE



# PLEJE AF KOMMUNENS AREALER

## Plejetiltag og forbedringer

På de arealer som Rudersdal Kommune ejer ønskes igangsat en langsigtet pleje for at sikre et højt naturindhold på arealerne. Samtidig ønskes etableret en række faciliteter og stier til at øge områdernes oplevelsesmæssige og rekreative værdi, beskrevet under delområderne. Plejetiltag og forbedringer vil blive sat iværk løbende, når der er økonomi og ressourcer til det, og her vil Landskabs- og Plejeplanen for Maglemeden vise retningen for, hvad der skal prioriteres højest.

Plejetiltagene er beskrevet som den nødvendige førstegangspleje og de efterfølgende initiativer med hegning og afgræsning samt behovet for en løbende pleje. Yderligere beskrives hvilke øvrige initiativer vedrørende samarbejde og formidling, der er behov for.

Sumpskovene udgør spændende og vilde landskaber, der skal fremstå "uberørte".

## Førstegangspleje Delområde 1 og 2 Henriksholm nord og syd

I Delområde 1 ryddes mindre forekomster af pil omkring de eksisterende søer. I Delområde 2 ryddes massive forekomster af pil og birkeopvækst i hele området og der tyndes ud i bevoksningerne af tjørn, ær mv. I randbeplantningen ryddes "kig" ind i området, og der bevares skærmende beplantning omkring overløbsbassinet syd for Henriksholm. Sumpskoven i den østlige del af Delområde 2, ellesumpen og enkelte større karakteristiske piletræer samt bøge- og egetræer bevares, ligesom der efterlades grupper af pilebuske af hensyn til dyre- og fugleliv.

På grund af fugtighedsforholdene udføres rydningerne fortrinsvis manuelt. Alt afskåret materiale fjernes fra området. Da jorden indeholder store mængder tørv er afbrænding

af materialet på stedet ikke en mulighed. Det kan flises i området og køres væk. For at fjerne næringsstoffer fra de opdyrkede arealer udsås vårbyg i foråret, som høstes grønt til foder. Førstegangsplejen udføres uden for fuglenes yngleperiode, fortrinsvis i vinterhalvåret.

## Hegning

I Delområde 1 etableres to folde adskilt af den nye sø. Den vestlige er på ca. 8 hektar og den østlige omfatter ca. 5 hektar inkl. græsningskov i den nordøstlige del. I Delområde 2 etableres to indhegninger adskilt af stien mellem Cirkuspladsen og Henriksholm. Den vestlige omfatter ca. 25 hektar mose, eng og ellesump. Den østlige ca. 5 hektar tidligere landbrugsareal og mose. Samlet set indhegnes ca. 43 ha. af de i alt 70 ha. Området vest og syd for Henriksholm udlægges til høslæt.

Det vestlige areal kan indgå som midlertidigt græsningsareal.

Hegnene skal være totrådet med solide hjørnepæle og faldlåger tilpasset områdets naturudtryk. Der etableres store låger ved Henriksholms Allé i nord og cirkuspladsen i Delområde 2.

## Afgræsning

I Delområde 1 samgræsses arealerne med får og små robuste kvægracer, som dexter eller galloway, med et ekstensivt græsningstryk på 0,1 - 0,2 DE/ha. Der anvendes tyrekalve eller stude og moderfår med lam.

I Delområde 2 afgræsses med ungarsk grå kvæg, der er robuste i forhold til kulde og høj vandstand. Der anvendes tyrekalve eller stude. Græsningstrykket sættes til 0,1 - 0,2 DE/ha.







Græsning suppleres om nødvendigt med maskinel og manuel høslæt og beskæring. Græsningstrykket justeres løbende så vegetationen holdes lav og tæt græsset, samtidig med at dyrene opretholder en tilfredsstillende sundhedstilstand.

#### **Løbende pleje**

De foretages en ekstensiv helårsgræsning med lavt græsningstryk. Der tilskuds fodres i begrænset omfang for at minimere næringstilførslen til området. Fodringen vil ske ved læskurene, hvor terrænet er højt og robust i forhold til lokal næringspåvirkning. Er græsningstrykket ikke højt nok anvendes mobile entrådede hegn til periodevist at koncentrere græsningen i udvalgte områder.

Der suppleres efter behov med manuel rydning og bekæmpelse af invasive arter. Gyldenris afslås i juni måned,

hvorefter dyrene holder de spirende skud nede. På arealet vest for Henriksholm og på fælleden tages årlige slæt i forsommeren, og det afslåede materiale fjernes fra området.

#### **Mål for plejeindsatsen**

DDet forventes at de massive rydninger af pil og birkeopvækst, samt udtynding af tjørn og ær vil skabe et lysåbent landskab med eng- og mose. Et landskab hvor vandspejlet vil stå højere så karakteren af mose styrkes, og hvor der er bedre mulighed for en varieret flora og fauna.

Den efterfølgende afgræsning og pleje vil forøge biodiversiteten og oplevelserne af den lysåbne naturs planter og dyr. De nuværende dyrkningsflader vil på sigt vil udvikle sig til græsfællede og overdrev.

Den lavvandede sø med skrånende brinker, vil give levested for padder samt for vandfugle som ænder og gæs

#### **Inddragelse og samarbejde**

Der skal etableres samarbejder med forpagtere med tilstrækkeligt mange egnede og robuste dyr. Forpagteren skal være indstillet på at dyrene ikke har tilvækst ved at afgræsse arealerne.

Ved førstegangsydninger og hegning vil der i store dele af området ikke kunne køres med maskiner, da disse vil afsættes dybe kørespor, som kan have en negativ indvirkning på kultur- og naturinteresser. Meget af arbejdet skal derfor udføres manuelt. Museet bør inddrages som sparringspartner i forbindelse med rydningerne.

### Formidling af Delområde 1 og 2 Henriksholm nord og syd

Der kan opstilles formidlingstavler i de tre læskure til dyr og de to udkigstårne.

Fra det østlige tårn kan Vedbækfjordens historie formidles, da det herfra vil være muligt at se den gamle kystlinje. Fra det vestlige tårn vil der være bedst mulighed for at iagttage fuglelivet, der kan formidles herfra.

Ved læskurene kan landskabsplejen formidles, herunder plejens indvirken på naturtyperne og deres karakteristiske plante- og dyrearter.

Der kan udarbejdes en Maglemosefolde og tilhørende App, der kan formidle Maglemosen til borgerne - unge som gamle. Herunder hvad naturtypen mose betyder.

Der kan iværksættes en række guidede ture i Maglemosen med lokale guider eller guider fra Rudersdal Kommune eller de omkringliggende museer. Turene kan fremgå af Kommunens hjemmeside eller på sigt på en særlig Maglemosehjemmeside. Her vil ligeledes kunne informeres om plejetiltag, og rydninger i Maglemosen, hvornår de udføres og de ønskede effekter af plejeindsatsen.

### Førstegangspleje Delområde 3 Rævegravene

Omkring Rævegravene ryddes opvækst af sumpvegetation og lavt krat i søens østlige ende for at skabe et "kig" ind til søen. Det store træ i den østlige ende bevares. Rydningen udføres manuelt og det afskårne materiale fjernes fra området.

De åbne områder omkring Caroline Mathilde Stien skal fortsat være pleje-

Maglemoserenden set fra Kostien.  
Her er flere steder behov for at pleje vandløbets omgivelser



de og der kan her opstilles flere borde og bænke til picnic og ophold.

### Løbende pleje

Der foretages græsslåning med opsamling i området sydøst for søen samt på stien rundt om søen. Foran bænke slås vegetationen helt ned til vandkanten for at fastholde "kig" til søen og adgang til det lave vand i søkanten. Det samme gøres for det åbne "kig" i den østlige ende ved en evt. ny picnicplads. Langs Caroline Mathilde Stien begrænses slåningen, således at området ikke fremstår med et "parkagtigt" præg.

De større træer langs søen bevares så længe som muligt for at sikre levesteder for bl.a. fugle og insekter, dog under hensyntagen til sikkerheden for færdslen i området. Rydning af større træer sker fortrinsvis i efteråret, hvor



der ikke er ynglende fugle samt ynglende eller rastende flagermus .

Bænkene vedligeholdes og udskiftes efter behov. Der er i dag flere steder behov for nye bænke, der med fordel kan erstattes af bænke der bedre falder ind i naturen.

#### **Mål for plejeindsatsen**

Det forventes at græsslåning i en begrænset del af området vil skabe et naturnært landskab, hvor der kun er mindre områder med et "parkagtigt" præg. Slåningen vil sikre gode adgangsmuligheder til at færdes og opholde sig omkring søen og sikre "kig" til vandfladen og adgang til det lave vand. Samtidig har fuglene i søen gode muligheder for at finde relativt uforstyrrede og skjulte steder i opvækst langs søens kant og på øerne.

#### **Formidling af Delområde 3 Rævegravene**

Rævegravene kan formidles som et besøgsområde, hvor naturen kan opleves, og hvor det er muligt fx at låne grej som fiskenet og spande til at udforske naturen og livet i søen.

Der kan opstilles tavler med information om de dyr, der kan ses i området eller i søen. Der kan i grejbanken være naturvejledere, der kan hjælpe familier på vej til at få mest muligt ud af deres besøg, og der kan udarbejdes besøgsfoldere eller Apps med opgaver eller "skattejagt" i naturen.

## Øvrige initiativer

#### **Borgersamarbejder**

Der kan etableres samarbejder mellem Rudersdal Kommune og de lokale borgere og foreninger omkring pleje af Maglemosen.

Der kan iværksættes en årlig Maglemosedag, hvor der ryddes op på stierne, plejes bevoksninger og der sættes nye dyr på græs.

#### **Naturture**

Der kan sammensættes en kalender med naturture, hvor Kommunen i samarbejde med lokale borgere kan afholde guidede ture med forskelligt tema: Natur, arkæologi, geologi mv.

# FREDNINGER OG PLANFORHOLD

Maglemosen er fredet og indeholder yderligere en række plantægningsmæssige bindinger, der tilsammen udgør forudsætningerne for Landskabs- og plejeplanen. Disse hensyn har afgørende betydning for, hvordan Maglemosen i fremtiden kan bruges og udvikles.

Maglemosen er fredet af to fredninger. Med blå er vist Maglemose fredningen og med gult Vedbæk-Smidstrup Fredningen. Landskabs- og plejeplanen omfatter hele Maglemosefredningen og den sydlige del af Vedbæk/Smidstrupfredningen markeret med en striblet blå linje.

## Maglemose Fredningen

Hovedparten af Maglemosen er omfattet af fredningen: Maglemosen fra 1986. Fredningens formål er at bevare de betydelige landskabelige, arkæologiske og geologiske værdier i Maglemosen.

De fredede arealer skal bevares i deres nuværende tilstand og der er forbud mod at etablere nye stier og veje, ny bebyggelse, eller ændre arealanvendelsen eller terrænet. Fredningen omfatter et areal på 217 hektar.

Fredningen tillader at Rudersdal Kommune kan udføre naturpleje i området i form af slåning, udtynding af bevoksning, fjernelse af selvsåede planter, fx bekæmpelse af Bjørneklo, eller andre plejetiltag der vil opfyldelse fredningens formål.

## Vedbæk-Smidstrup Fredningen

Området nord for Henriksholm er en del af Vedbæk-Smidstrup fredningen fra 2012. Området er både beliggende i Rudersdal og Hørsholm Kommune.

Formålet med fredningen er at sikre og genoprette de landskabelige, rekreative, biologiske og kulturhistoriske værdier i det fredede område. Inden for fredningen kan den landbrugsmæssige drift fortsætte. Hvis den ophører skal arealerne henligge som høslæt eller græsningsarealer. Landskabs- og plejeplanen for Maglemosen omfatter de ca. 21 hektar af det fredede areal i Vedbæk-Smidstrup fredningen, der ligger i Rudersdal Kommune.

Vedbæk-Smidstrup fredningen skaber grundlag for naturpleje og naturgenopretning, men området skal som udgangspunkt bevares i sin nuværende tilstand. Fredningsnævnet kan god-

kende frilægning af rørlagte vandløb, genskabelse af vådområder ved ophør af dræning mv. samt anlæg af mindre søer. Ifølge fredningen skal senest 3 år efter at fredningens er gennemført udarbejdes en plejeplan.

## §3-områder

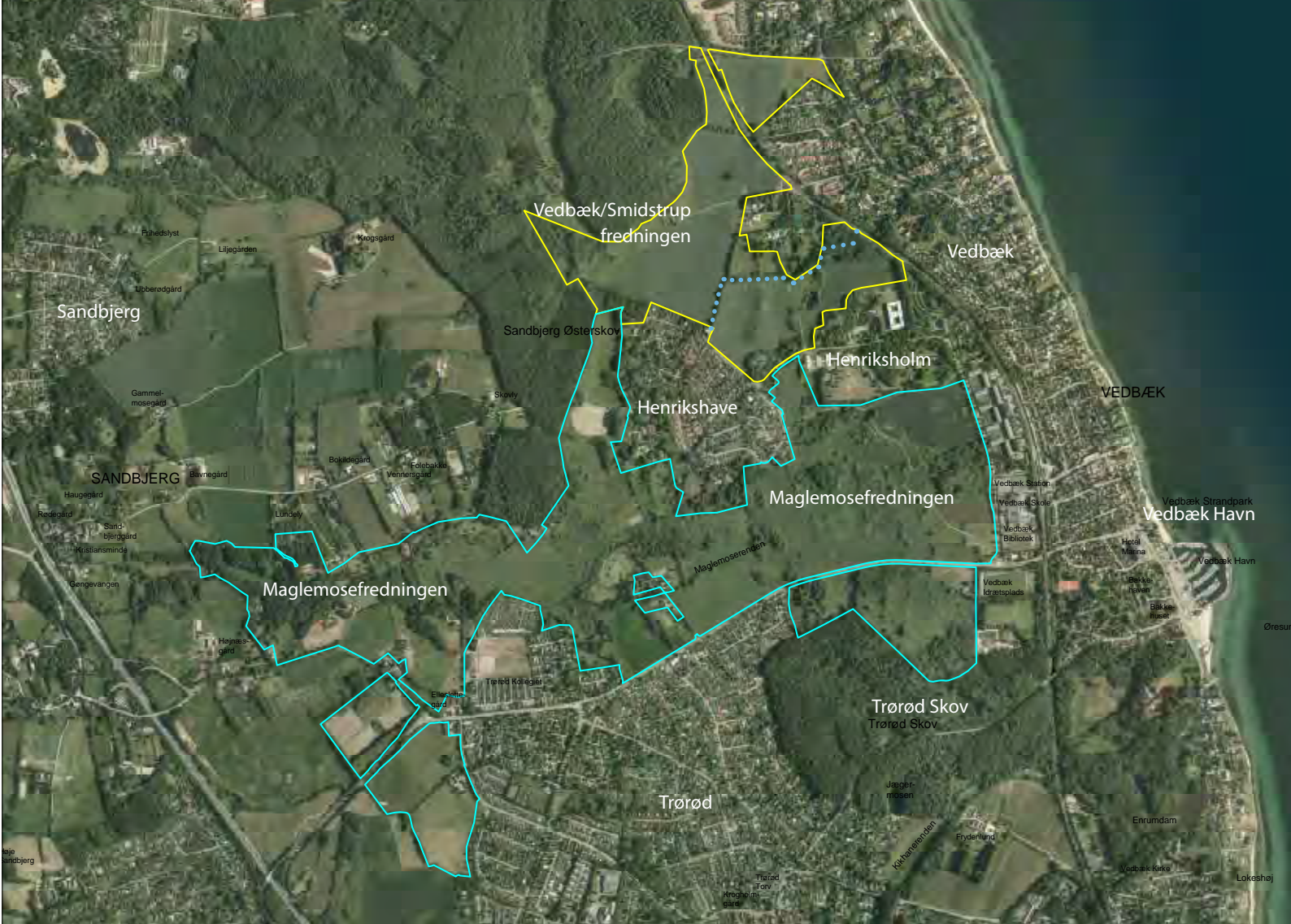
Maglemosens eng-, mose- og søområder samt Maglemoserenden er beskyttet af Naturbeskyttelseslovens §3. Der må ikke foretages ændring i tilstanden af arealerne. Desuden er en række mindre grøfter, kanaler, rørledninger og dræn sammen med Maglemoserenden omfattet af Vandløbsloven.

## Fredsskov

I området ligger mindre arealer med fredsskov. Alle beskyttet af Skovloven.

## Bilag IV-arter

Bilag IV arter er arter som er strengt beskyttet internationalt i henhold til



Habitatdirektivet. Den spidssnude frø er registreret i området og det kan ikke udelukkes at Maglemosen kan være levested for andre bilag IV-arter, som flagermus, markfirben og stor vandsalamander. Det vurderes at plejeplanen vil kunne forbedre forholdene for de nævnte arter.

### Natura 2000-områder

Plejeplanen vurderes ikke at påvirke omkringliggende Natura 2000 områder. Nærmeste Natura 2000-områder er Jægersborg Dyrehave og Hegn.

### Kommuneplan 2013

Maglemosen indgår i kommuneplanens net af biologiske kerneområder og spredningskorridorer. I disse områder skal indgreb som skaber barrierer for dyr og planter undgås.

Maglemosen er udpeget som område med landskabelige værdier. Her

må tilstanden, arealanvendelsen og særligt værdifulde sammenhængende landskaber ikke ændres, hvis det forringer værdierne.

Dalstrøget omkring Maglemosen er udpeget som geologisk interesseområde. Der må ikke ske ændringer i området der påvirker eller slører landskabet og de geologiske spor, eksempelvis skovrejsning, terrænændringer, jorddeponering, dræning, dominerende byggeri eller manglende naturpleje.

Maglemosen er udpeget som område med kulturhistoriske værdier. I disse områder skal lokalplanlægningen og landzoneadministrationen sikre, at etablering af nye anlæg eller bebyggelser, terrænændringer, beplantning eller andre indgreb ikke forringer oplevelsen eller kvaliteten af kulturværdierne.

### Miljøvurdering

I medfør af lov om Miljøvurdering har kommunen foretaget en screening af Landskabs- og plejeplanen. Screeningen viser, at der ikke skal foretages en miljøvurdering

### Dispensationer

En lang række tiltag i Maglemosen vil kræve dispensationer fra fredningerne, naturbeskyttelsesloven, skovloven, vandløbsloven, byggelinjer mv. Det gælder eksempelvis rydninger og afgræsning inden for de §3 beskyttede naturarealer, vandstandsændringer eller etablering af nye søer, eller etablering af nye stier og anlæg.

Det er vigtigt at de kulturhistoriske værdier i området sikres. Derfor bør der i forbindelse med naturpleje i Maglemosen tages kontakt til Hørsholm Engsmuseum for at sikre at kulturværdierne under jorden ikke påvirkes.

# NATURVÆRDIER

Maglemosen er et markant åbent naturområde i det grønne bælte af skove og naturområder langs med Øresundskysten, og et af kommunens største lysåbne naturområder. Området fremstår i dag som en tør, tilgroet og næringsbelastet mose. Med den rette plejeindsats vil Maglemosens naturværdier kunne øges, og området udvikle sig til et værdifuldt levested for den lysåbne naturs dyr og planter.



## Mose

Mose er den dominerende naturtype i Maglemosen og findes koncentreret i den østlige del mellem Caroline Matilde Stien og Henriksholm Allé og omfatter ca. 50 hektar. Der er også et mindre moseområde nord for Henriksholm Allé på ca. 1 hektar.

Mose forekommer på de mest lavtliggende og vandpåvirkede arealer i området. Maglemoserenden ligger centralt i moseområdet, som desuden gennemskæres af en række grøfter, der i sin tid blev anlagt med henblik på afvanding af området. Hovedparten af moseområderne var afvandede og opdyrkede tilbage i 1950'erne. Siden er dyrkningen ophørt og afvandingsystemets dræn og grøfter, fungerer ikke længere optimalt, hvilket har gjort at området igen har udviklet sig til mose. De mest lavtliggende dele af mosen, bl.a. ellesumpene nord for

Maglemoserenden og vest for Kostien samt skovmosen sydvest og nordøst for Rævegravene har aldrig været opdyrket, men har været anvendt til tørvegravning.

Plantedækket i moseområderne består af høje græsser og urter (rørsump) stedvis af krat og skov (skovsump). Der er i dag en kraftig tilgroning med pil samt høje græsser og urter. Disse højt voksende og flerårige planter udskygger de lave og lysåbne mosearter og skaber dermed en relativt ensformig bevoksning. Der er ingen sjældne plantearter på mosearealerne, men flere karakteristiske mosearter som f.eks. mosebunke, engkabbeleje, lysesiv, tykbladet ærenpris, kærstar, gul iris, lådden dueurt og vandnavle.

Naturtilstanden i moseområderne er middel, og nogle steder ringe som følge af den omfattende tilgroning. Tilstanden trues yderligere af invasive

plantearter som kæmpe-bjørneklo og kanadisk gyldenris, der spreder sig hurtigt og effektivt. Udbredelsen af især bjørneklo er blevet begrænset af private og militærets tidligere plejeinitiativer i området.

Moseområderne omkring Rævegravene har en tæt træbevoksning med bl.a. birk og pil og områderne har karakter af skovsump. De øvrige moseområder er i højere grad en mosaik af skovbevokset mose og rørsump.

Som et særligt karakteristisk landskabselement kan fremhæves den udgåede ellesump vest for Kostien. Desuden kan fremhæves ellesumpen (fredskov) centralt i maglemosen, som bærer præg af urørt skov med lang kontinuitet.



## Eng

Eng er den næstmest almindeligt forekommende naturtype inden for fredningerne og forekommer ligesom moserne i den østlige del af området, mellem Caroline Matilde Stien og Henriksholm Allé. Engene omfatter samlet ca. 10 hektar og ligger i tilknytning til mosearealerne. Afgrænsningen mellem de to naturtyper er flydende.

Eng forekommer på de mere tørre og lysåbne arealer, hvor der historisk set har været ekstensiv landbrugsdrift med høslæt eller afgræsning. Tidligere tiders drift præger områderne, så de i dag stadig fremstår relativt lysåbne, selv om græsningen er opgivet. Engen syd for Henriks Have har i en årrække været fåregræsset, hvilket har holdt den lysåben. Engene syd for Gøngehusvej bærer også præg af tidligere tiders græsning, mens engene vest for Kostien og nordvest for Rævegravene i

dag holdes åbne ved hestegræsning.

Plantedækket i engområderne består af relativt lavt voksende og lyskærvende græsser og urter, som er almindeligt forekommende og karakteristiske for mose og eng, f.eks. mose-bunke, sideskærm, vinget perikon, krybende potentil og top-star. Ligesom mosearealerne er også engarealerne truet af tilgroning og invasive arter.

## Overdrev

Der er kun en enkelt forekomst af overdrev i området. Det er et areal på ca. 4 hektar beliggende syd for sandbjergvej mellem Sandbjerg Østerskov og Frederiksholm. Arealet har udviklet sig til overdrev, fordi det er højtliggende, tørt og skrånende med et lavt og lysåbent plantedække. Plantedækket består af lavt voksende og lyskrævende græsser og urter, som trives på tør jordbund.

Der er ingen sjældne plantearter, men flere karakteristiske overdrevsarter som f.eks. læge-ærenpris, haremåd, håret høgeurt, hunde-viol, éngriflet hvidtjørn, liden klokke, almindelig syre, prikbladet perikon. Naturtilstanden vurderes at være moderat.

På landsplan udgør naturtypen overdrev ca. 7 % af den beskyttede natur, mens det i Rudersdal Kommune kun er ca. 3 %. Der er dog potentiale for etablering af flere overdrevsarealer, bl.a. i det meget kuperede område nord for Henriksholms Allé, såfremt dyrkningen opgives og området afgræsning eller slåning, for at sikre, at området ikke gror til.

## Søer

Søerne og vandhuller forekommer spredt i området, både inden for mose- og eng-områderne og på de

dyrkede arealer. Nogle af søerne er resultatet af tidligere tørvegravning i området. Det gælder bl.a. Rævegravene, som er Maglemosens største beliggende vest for Caroline Mathilde Sti. Søen har et areal på ca. 2 hektar.

Hovedparten af søerne og vandhullerne er mere eller mindre under tilgroning med bl.a. pil. Tilgroningen medfører at vandhullet bliver overskygget og koldt og derved mindre egnet som levested for bl.a. padden.

#### **Vandløb**

I området er der kun ét beskyttet vandløb, "Maglemose Rende". Vandløbet udspringer i Kohave og Rundforbi og har udløb i Øresund umiddelbart syd for Vedbæk Havn. En strækning på ca. 1,5 km af vand-

løbet ligger inden for fredningen. Maglemoserenden fremstår med et reguleret forløb, som tidligere havde til formål at sikre afvandingen af Maglemosen med henblik på dyrkning. Der er flere mindre grøfter og kanaler i området, som ligeledes afvander til Maglemoserenden. Tidligere tiders udretning og omfattende oprensninger samt tilførsel af kloakvand, betyder, at vandløbet har et ringe fald og en dårlig fysisk tilstand. Derfor er der i de senere år gjort tiltag for at forbedre vandløbstilstanden bl.a. ved udlægning af gydegrus og skånsom oprensning, hvilket har forbedret de fysiske forhold væsentligt.

#### **Fredskov**

I området ligger fem mindre arealer med fredskov. Ingen af områderne var opdyrket i 1950'erne. Alle skovene er

blandede løvskove, med en lang kontinuert historie, der bidrager til en øget biologisk mangfoldighed.

Den gamle ellesump i den centrale del af moseområdet har høj naturværdi. Området omfatter ca. 3 hektar og er domineret af høje rød-el. Den vanddækkede skovbund rummer mosearter som f.eks. almindelig star, eng-kabbeleje, dynd-padderok, hyldebladet baldiran og smalbladet mærke.

Ud mod Henriksholm Allé ligger et fredskovsområde på ca. 1,5 hektar med blandet løvskov på lav bund. Vest for Kostien ligger et ca. 20 m bredt bælte af fredskov. De øvrige fredskovsarealer er beliggende på højbundsarealer dels i områdets nordøstlige hjørne ud mod kystbanen og dels i områdets nordvestlige hjørne ved Bjerget og Sanddalen (ca. 6,5 hektar).

Den udgåede ellesump er et særpræget skulpturalt element i Maglemosen der kan ses fra Kostien.







De øvrige skovområder er ikke fredskov, men primært tilgroning med pil og birk. På de højereliggende arealer i udkanten af moserne, samt i den østlige opdyrkede del af området, udgør mindre bevoksninger, levende hegn og solitære løvtræer markante landskabslementer.

#### **Pattedyr**

Faunaen består af almindeligt forekommende dyrearter. Der er ikke registreret sjældne arter i området. Pattedyrene omfatter de almindelige arter som rådyr, ræv, hare og flagermus.

#### **Fugle**

Fuglearterne omfatter arter, som er tilknyttet til relativt lukket og tilgroet vegetation. Blandt fuglearterne kan fremhæves nattergal og ynglende musvåge. Der er i 2004 - 2005 gjort

flere observationer af mere fåtallige arter som bl.a. græshoppesanger, blåhals, mosehornugle, lille flagspætte, duehøg, lærkefalk og lille skrigeørn (tidligere Plejeplan 2006-2011).

Efter iværksættelse af fåregræsning er der desuden registreret gul vipstjert, dobbeltbekkasin og vibe, som er typiske engfugle. Ingen af arterne yngler dog i dag.

#### **Padder**

Der er registreret grøn frø og spidsnudet frø i den østlige del af Maglemosen. Området er sandsynligt levested for flere andre paddearter som f.eks. stor vandsalamander, snog, almindeligt firben og markfirben.

#### **• Bevaringsværdier**

Maglemosen rummer store værdier og potentialer som levested for den lysåbne naturs plante- og dyrearter.

#### **• Udfordringer og muligheder**

Maglemosen er under kraftig tilgroning, hvilket gør at plantesammensætningen er ensartet og domineret skygetolerante arter, som udkonkurrerer de karakteristiske mosearter. Kraftige pilebevoksninger medvirker til at sænke vandstanden i området på grund af øget fordampning, og invasive arter spreder sig i området. Dette kan undgås ved iværksættelse af den nødvendige pleje i området.

# GEOLOGI OG TERRÆN

Maglemosen er oprindeligt en gammel fjordarm fra stenalderhavets Øresund. Fjordarmen strakte sig fra Øresundskysten ved Vedbæk Havn og ind til området ved Caroline Matilde Stien. Områdets geologiske historie kan stadig læses i landskabet, men skal sikres og formidles.

## Terræn og dannelse

Maglemosen ligger i det stærkt kuperede landskab mellem Sandbjerg og Vedbæk i en lang og bred lavning/tunneldal, dannet i den sidste istid.

Landskabet omkring dalen består af bakkede moræneflader, der flere steder bl.a. nord for Henriksholm har dødislandskabets karaktertræk, hvor det bakkete terræn veksler med søer og vandfyldte lavninger.

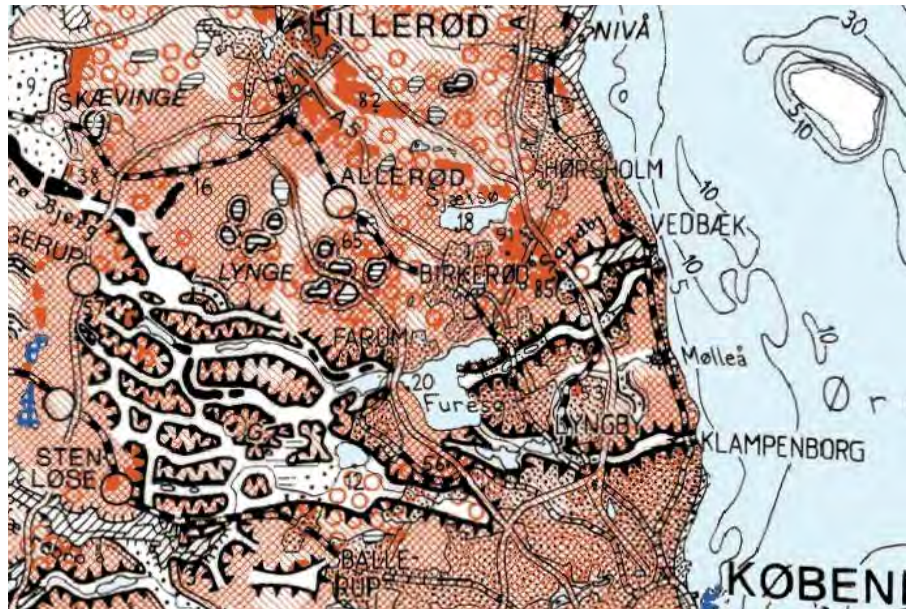
Selve dalen har jævnt skrånende sider som enkelte steder er stejle.

## Maglemosen bliver til land

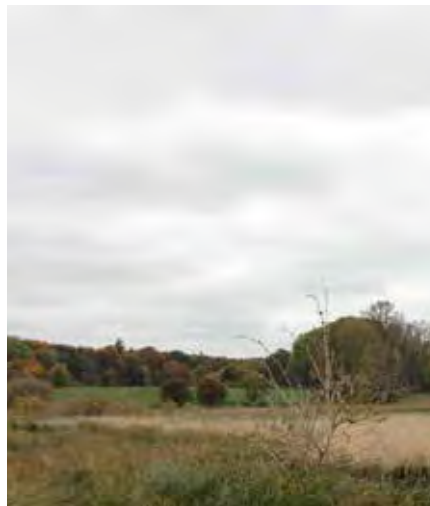
I stenalderen var Maglemaosen en lavvandet fjord. Da istidens is smeltede steg vandet i havet, og vand fra Øresund trængte ind i lavningen, der blev til Vedbækfjorden. I stenalderen var havniveauet 4-5 meter højere end i dag. Da fjorden var størst strakte den sig omkring 3 km ind i land og var 1 km bred, og fjordmundingen lå, hvor Vedbæk Havn nu ligger.

Efter isen havde trukket sig tilbage begyndte landet at hæve sig, og det, sammen med revledannelser langs kysten, gjorde, at fjorden blev afskåret fra havet og blev til en lavvandet sø.

Gennem de næste årtusinder groede området til og udviklede sig til tørve-mose - Maglemosen.



Per Smeds kort (Per Smed Geografforlaget Brederup) viser landskabets geologiske dannelse med Nordsjællands mange tunneldale og Vedbækfjordens udstrækning.



Den gamle kystskrænt kan flere steder ses som tydelige terrænspring.

- **Bevaringsværdier**

Det er særlig vigtigt for området at bevare og sikre synligheden af den gamle kystskrænt omkring Vedbækfjorden.

- **Udfordringer og muligheder**

Kystskrænten bør holdes fri for bevoksning og plejes så terrænet og fjordens kystskrænter træder tydeligt frem i landskabet.

# ARKÆOLOGI OG KULTURHISTORIE

Maglemosen rummer en vidtrækkende kulturhistorisk fortælling og betydelige arkæologiske fund fra oldtidens Danmark der rækker tilbage til 6000 år før vores tidsregning. Men området rummer også nyere fortællinger om brugen af Maglemosen. Disse fortællinger kan formidles yderligere.

## Oldtidens kulturhistorie

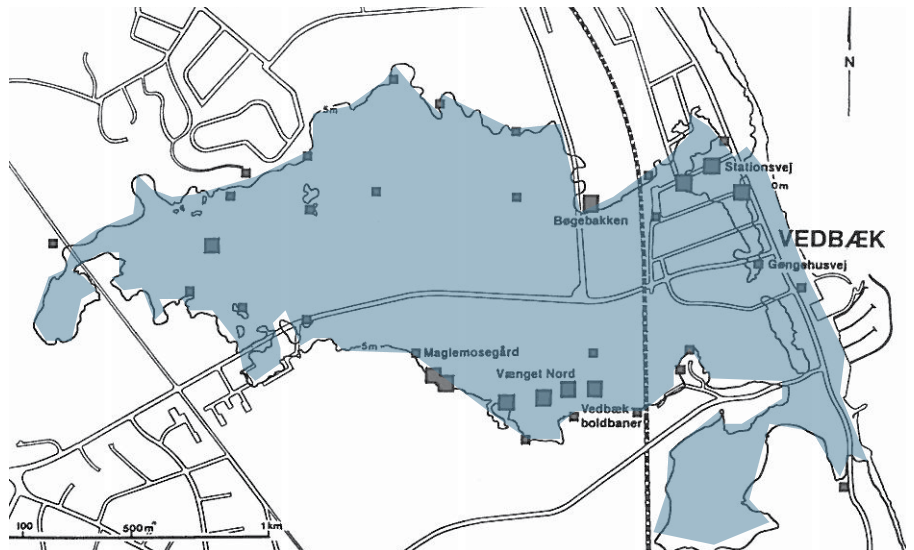
I jægerstenalderen, for mellem 6.000 til 3.000 år før vores tidsregning, var Vedbækfjorden omgivet af urskov helt ud til fjordens bedder. Det lave vand og den skærmende skovbevoksning var et attraktivt sted at bo, med mulighed for fiskeri i fjorden og jagt i skovene. Maglemosens mange velbevarede bopladser og arkæologiske gravfund fortæller om en meget tidlig bosætning i området. Et unikt kildemateriale til at forstå oldtidens Danmark.

## Maglemosens anvendelser

Maglemosen har i lange perioder henligget som tilgroet sumpet mose. Efter udskiftningen i slutningen af 1700 tallet blev mosejorden fordelt mellem de omkringliggende ejerlav. Både Nærum, Holte, Høsterkøb, Trørød, Sandbjerg, Vedbæk og Smidstrup har således haft jorde i Maglemosen.

Mosejordenes fordeling og anvendelse, den sumpede jordbund og de senere fredninger har gjort at Maglemosen ikke er blevet bebygget, som mange andre områder nord for København.

Store del af Maglemosen har været opdyrket, og allerede sidst i 1800-tallet var store arealer drænet. Senere er de mest fugtige jorde blevet opgivet. Der er fra sidst i 1800-tallet blevet gravet tørv i mosen, fx i Rævegravene.



Kortet viser Vedbækfjordens udstrækning, der i stenalderen fulgte den nuværende 5 meter kurve, og de kendte bopladser fra jægerstenalderen.



Kvinde på hjortetakker, jægerfolkets foreneste symbol, fundet i Maglemosen.

## • Bevaringsværdier

Maglemosens mange bopladser og fund er vigtige at beskytte, når der iværksættes pleje i området. Det bør sikres at brug af maskiner til naturpleje ikke påvirker de arkæologiske værdier.

## • Udfordringer og muligheder

Maglemosens historie fra oldtidens bopladser til dykningslandskab og videre til militærområde er spændende at synliggøre og formidle.

# KLIMA OG VAND

Vandet i Maglemosen er vigtigt for at opretholde områdets karakter af mose. Men Maglemosen er ligeledes et areal der rummer værdi som bufferområde til at optage mere regnvand fra nærområdet.

## Hydrologiske forhold

Maglemosen afvandes af Maglemoserenden, der har sit udspring i Kohave syd for Trørød. Maglemoserenden er udrettet og reguleret igennem mosen, og der er etableret hovedgrøfter i nord-syd gående retning med tilslutning til Maglemoserenden.

Rudersdal kommune har i 2007-2008 gennemført restaurering af Maglemoserenden og saneret kloaksystemet i oplandet. Det betyder at hyppigheden af overløb fra spildevandssystemer og regnvandssystemer er reduceret.

Det vil være hensigtsmæssigt at reetablere en mere naturlig hydrologi i Maglemosen og gerne hæve vandstanden. Vandstanden kan fx hæves ved at sløjfe et antal grøfter, og bevare andre. Herved kan vandstandshævnin-gen præcist begrænses til de område i mosen, der ønskes gjort våde. Rydning af tilgroning kan ligeledes medvirke til at øge vandstanden, da træernes op-sugning og fordampning af vand vil blive reduceret.

Fremtiden klimaændringer, med kraftigere regnskyl, typisk i sensommeren, stigninger i grundvandstanden og øgede temperaturer, kan have indflydelse på vandstanden i mosen. Maglemosen kan indgå som bufferareal for øgede regnmængder i kommunens klimatilpasning.



På målebordsbladet tilbage fra 1842-1892, kan det ses at der allerede er gennemført udretning og regulering af Maglemoserenden og grøftning i Maglemosen.

## Genetablering af Hjorte Dam Sø

I Maglemosens nordøstlige del ligger i dag nogle mindre søer. Her har der tidligere ligget en større sø. Det vurderes muligt at regulere vandspejlet til et højere niveau, så den tidligere Hjorte Dam Sø delvist kan reetableres. Der er behov for at gennemføre et detaljeret projekt, der sikrer at områderne nord for planens område ikke påvirkes væsentligt af en udvidelse af de eksisterende søer.

## • Bevaringsværdier

Det er vigtigt at sikre at vandstanden i mosen opretholdes og gerne øges, både af hensyn til de naturmæssige og de arkæologiske værdier.

## • Udfordringer og muligheder

Det er en udfordring at reetablere en mere naturlig hydrologi i Maglemosen samt at holde vegetationen nede.

# LANDSKABELIGE SAMMENHÆNGE

Maglemeden ligger som en stor naturflade i det bebyggede landskab. Områdets størrelse gør det til et vidtstrakt naturområde i en byegn. Denne kvalitet som sammenhængende landskab med store visuelle kvaliteter skal udvikles så området kan få endnu større betydning både visuelt og i det rekreative net af oplevelser.

## Maglemeden - de store træer

Maglemeden opleves overvejende som et naturområde men indeholder også store arealer med landbrugsdrift. Området er meget forskelligt fra øst til vest både i landskabets karakter, tilgængelighed og udseende. De store åbne landskaber er flere steder præget af tilgroning, der slører de visuelle sammenhænge inde i området.

## Set fra Maglemeden

Maglemeden er de fleste steder omgivet af levende hegn og bevoksninger, og kun få steder ses de omkringliggende boligområder. Dog ses Flintemarkens bygninger i den østlige del, ligesom de fremtidige bebyggelser i Henriksholm sandsynligvis vil blive synlige. Enkelte steder er overgangen fra boligkvarterer til naturområdet meget haveprægede.

De store skovområder, Trørød Skov og Sandbjergs Østerskov, danner en markant grøn ramme om Maglemeden, når man færdes i mosen. Fra de højtliggende områder, fx syd for Henriksholm, er der lange kig over de åbne arealer inde i området og videre ud. Længere mod vest opleves Maglemeden mere lukket og udsigterne er kortere. Ved at rydde de tilgroede områder vil der kunne skabes flere kig på tværs af Maglemeden.



Udsigten fra nord/Henriksholm over de store flader med skoven i horisonten er en særlig karakteristisk oplevelse når man færdes i Maglemeden

## Set fra omgivelserne

Maglemeden har stor betydning som sammenhængende naturområdet. Det er en oplevelse, fx at køre ad Gøngehusvej og komme fra de bebyggede strækninger og "ud i naturen".

Der er i dag flere steder mulighed for "kig" ind i området, men ofte er bevoksningerne langs vejene tætte og naturområdets synlighed begrænset. Potentialet for at øge Maglemedens værdi som en visuel oplevelse, når man færdes ad vejene, er stor. Det vil dog kræve at der ryddes på udvalgte steder.

## • Bevaringsværdier

Maglemeden hertighedsværdier som åbent naturområde er vigtig at bevare og styrke. Ligesom flere kig ind i området kan styrke området som et aktivt i nærområdet.

## • Udfordringer og muligheder

Tilgroning er den største udfordring i forhold til områdets visuelle oplevelsesmuligheder. Både med hensyn til udsigter inde i området i forhold til kig udefra og ind i området. Rydninger vil kunne åbne for udsigter og indkig.

## REKREATIVE OPLEVELSER

I dag er Maglemosens rekreative værdier knyttet til naturområdets ro og fred og mulighed for gåture og oplevelser i naturen. Med Kommunens overtagelse af de tidligere militære arealer og byudviklingen af Henriksholm stilles der nye krav til de kommunale områders rekreative indhold.

### oplevelser i Maglemosen

I dag opleves Maglemosens primært som et lokalt naturområde. Et område med fred og ro og naturoplevelser, der benyttes flittigt af de omkringboende til gåture, hundeluftning og til krydende trafik på cykel eller til fods.

### Stier og adgang

Der er offentlig adgang til de kommunalt ejede områder syd og nord for Henriksholm og til området ved Rævegravene samt ad veje og stier gennem området.

Mellem Gøngehusvej forbi Rævegravene til Sandbjerg Østerskov forløber Caroline Mathilde Stien og Kostien forbinder Henriksholm og Gøngehus-

vej. Fra Cirkuspladsen mod nordvest til Henriksholm forløber en nyere grussti. Der er flere trådte spor i Maglemosen. Eksempelvis langs Maglemoserenden, langs Henriksholms Allé og syd for Henriksholm.

Det er muligt at færdes ad Gøngehusvej der gennemskærer området samt ad cykelstien langs Henriksholm Allé, der afgrænser Maglemosen mod øst.

### Nye oplevelser i Maglemosen

Flere stier og rundture vil give bedre oplevelsesmuligheder i Maglemosen. En sammenbinding af eksisterende stestykker kan give mulighed for at færdes på tværs af Maglemosen i øst-vestlig retning. Små primitive bænke til hvil eller til at nyde udsigter vil kunne

styrke oplevelsesværdierne. Flere faciliteter til leg, ophold eller motion kan indpasses, hvis det gøres på naturens præmisser. Ved at skabe plads til en åben fælled vil Maglemosen kunne rumme aktiviteter som drageflyvning, boldspil eller midlertidige arrangementer for nærområdet.

Landskabspleje med græssende dyr vil tilføre området oplevelser. Både i form af dyrene, men også som følge af en øget biodiversitet i området.

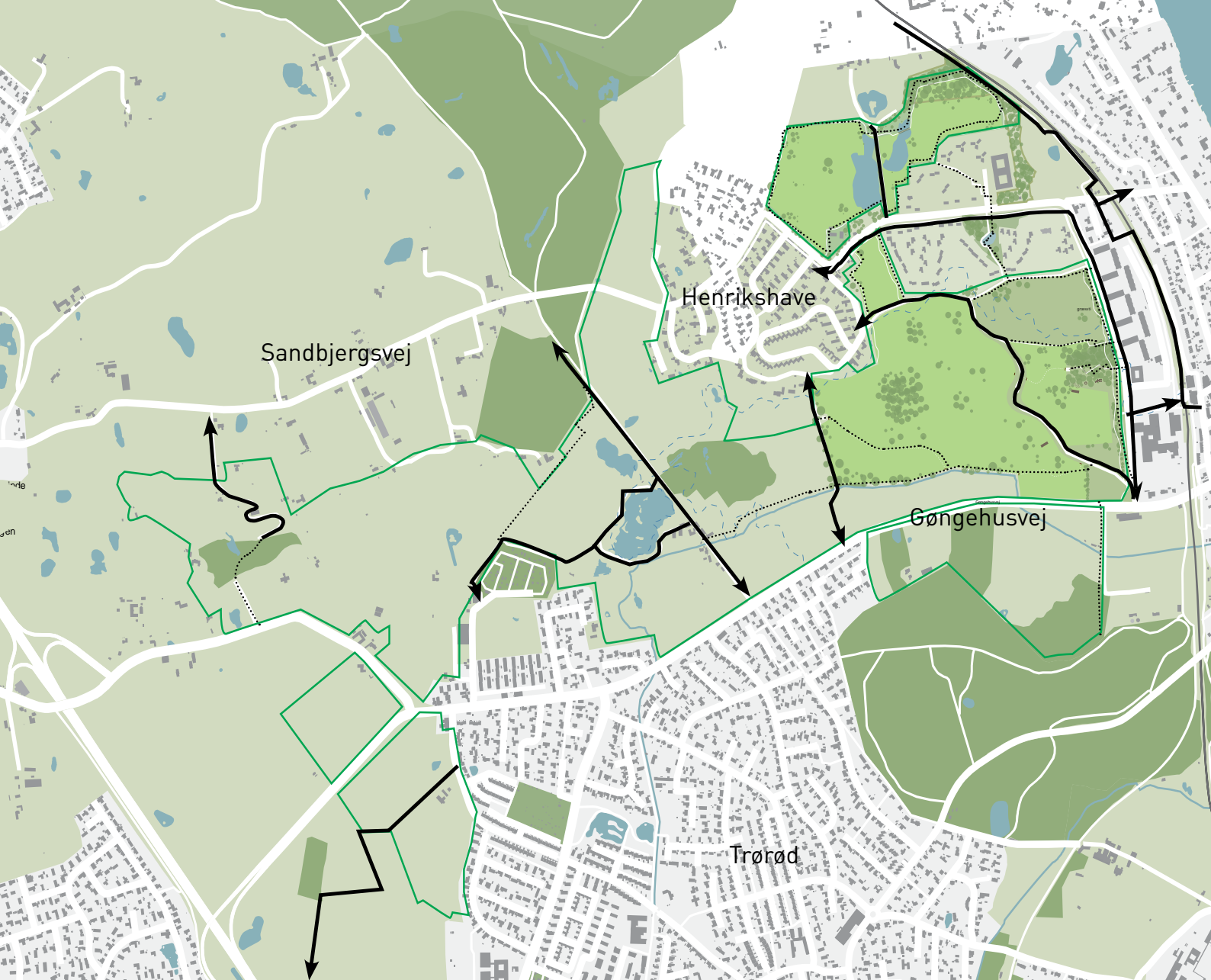
Væltede stammer kan både være sjove at lege på, give siddeplads til et hvil og være levested for dyr



Eksisterende sti/ lille vej



Forslag til nye stier og spor



- **Bevaringsværdier**

Naturen er Maglemosens vigtigste attraktion, med dyrelivet og oplevelsen af det store lysåbne naturareal.

Ikke alle dele af Maglemosen behøver at være tilgængelig.

- **Udfordringer og muligheder**

Nye rekreative faciliteter skal falde ind i stedet "naturstemning". Dele af Maglemosen er svær tilgængelig og uoverskuelig og ikke åben for offentligheden.

Nye stier bør koble sig til eksisterende uden for Maglemosen.

