

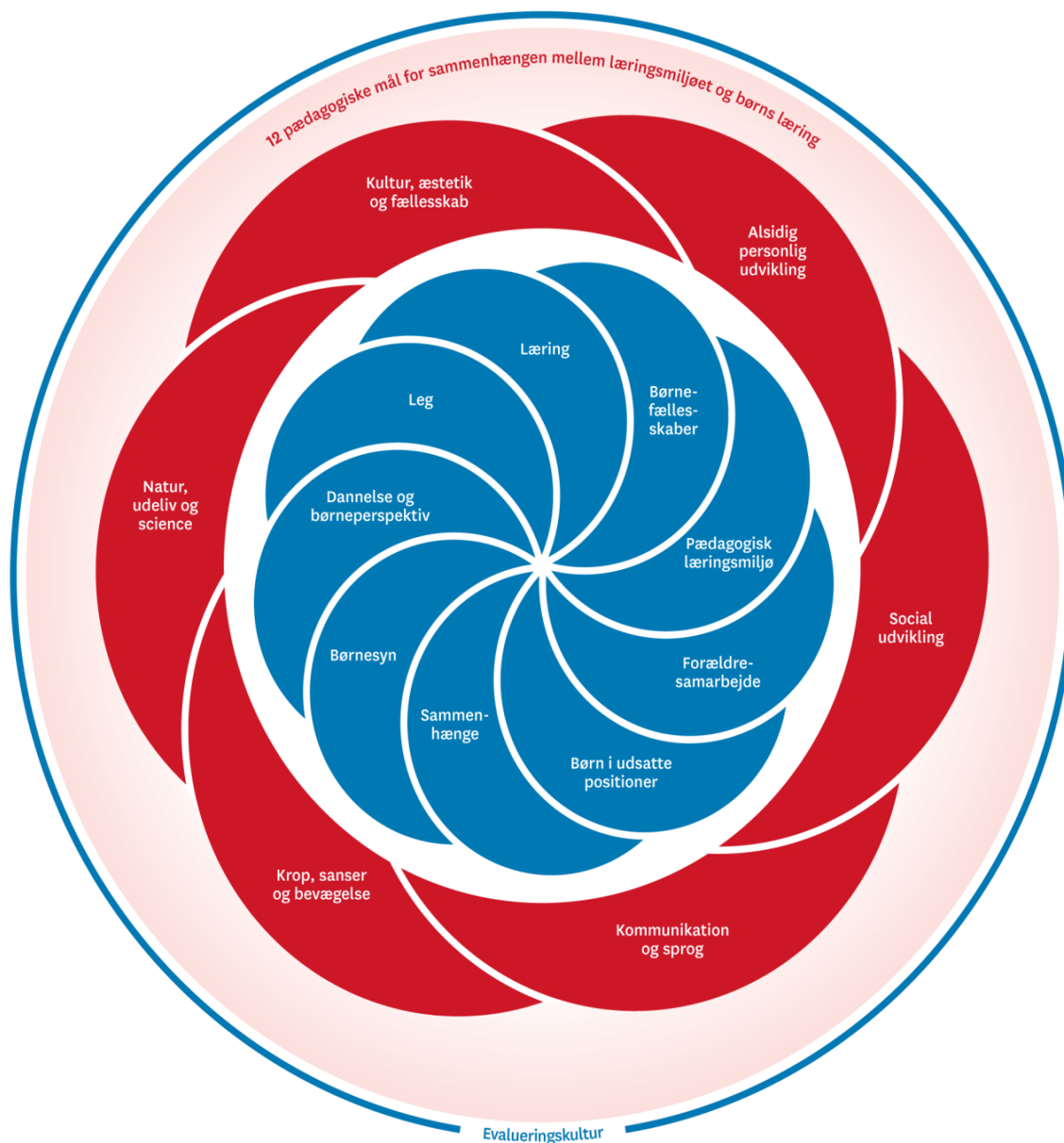


Pædagogisk læreplan for børnehuset Abildgården 2023

Den pædagogiske læreplan udgør rammen og den fælles retning for vores pædagogiske arbejde med børnenes trivsel, læring, udvikling og dannelse. Læreplanen er et levende dokument, som kort beskriver vores pædagogiske overvejelser og refleksioner med eksempler, der er retningsgivende for det daglige pædagogiske arbejde.



Ramme for udarbejdelsen af den pædagogiske læreplan



Den pædagogiske læreplan udarbejdes med udgangspunkt i det fælles pædagogiske grundlag samt de seks læreplanstemaer og de tilhørende

pædagogiske mål for sammenhængen mellem det pædagogiske læringsmiljø og børns læring.

Rammen for at udarbejde den pædagogiske læreplan er dagtilbudsloven og dens overordnede formålsbestemmelse samt den tilhørende

bekendtgørelse. Loven og bekendtgørelsen er udfoldet i publikationen [Den styrkede pædagogiske læreplan, Rammer og indhold](#). Publikationen samler og formidler alle relevante krav til arbejdet med den pædagogiske læreplan og er dermed en forudsætning for at udarbejde

den pædagogiske læreplan. Derfor henvises der gennem skabelonen løbende til publikationen. På sidste side i skabelonen er der yderligere information om relevante inspirationsmaterialer.

Hvem er vi?

Her beskriver vi kort vores stamoplysninger, pædagogiske profil og lokale forhold. Det kan for eksempel være børnegruppens sammensætning og forskellige forudsætninger, de fysiske rammer, geografisk placering og andre ting, der har betydning for vores pædagogiske arbejde.

Abildgården er en hyggelig og charmerende integreret institution med plads til 66 børnehavebørn og 24 vuggestuebørn. Abildgården startede som Bistrup børnehave i 1953 og blev restaureret og udbygget i 1996 til en aldersintegreret institution. Ved den lejlighed fik det gule hus sit nye navn efter den oprindelige facadetegning af huset fra dets opførelse i tyverne, hvor navnet Abildgården var malet på facaden.

I Abildgården ser vi det som vores vigtigste opgave, gennem et udviklingsstøttende samspil, at lære børnene at møde omverdenen med nysgerrighed, gå-på-mod, tolerance og tillid. Med lysten til at lære nyt og med evnen til at kunne indgå i et udbytterigt socialt samvær.

De voksnes opgave er at tilrettelægge aktiviteter ud fra de pædagogiske læreplansmål og børnegruppens udviklingsbehov og interesser. De skal skabe et læringsmiljø – skabe betingelser for at børnene kan tilegne sig kompetencer – gennem støtte, inspiration og et godt voksen/barn samspil.

I Abildgården tror vi på, at vi, ved en fordomsfri omgangstone, og en forståelse for og accept af forskelligheder og forudsætninger, medvirker til udvikling af børnenes sociale kompetencer, deres livsglæde, evner og interesser.

Vi har i alt 4 stuer i vores hus, to i vuggestuen og to i børnehaven, samt et stort motorikrum, hvor børnene mulighed for at opleve krops- og bevægelsesglæde i et indrette læringsmiljø. Vi har endvidere et dejlig fællesrum, der hver fredag danner rammen om vores fælles Sanggladsamling. Abildgården er en idræts-certificeret og sangglad-certificeret institution, hvor motorik, musik og sang er grundlæggende i vores pædagogisk praksis.

Legepladsen er opdelt i henholdsvis vuggestueafdeling og børnehaveafdeling. Her har vi gynger, sandkasser, legehuse, boldbane, klatrestativ mv. og her laver vi ofte motorikbane og cykellege.

Abildgården ligger lige op ad naturskønne områder og tæt på offentlig transport. Skoven er vores nabo og i området ligger ligeledes Nonnesøen med tilhørende park, samt marker med får og køer. I Bistrup hegn ligger Bistrup Hus, hvor område Hestkøbs naturvejleder har til huse. Her nyder såvel børnehavebørn som vuggestuebørn godt af at komme ud i naturen og lære om naturfænomener og udeliv.

I Abildgården samarbejder vuggestuen og børnehaven om børnenes overgange fra vuggestue til børnehave og fra børnehave til skole, og vi vægter når muligt, at børn fra vuggestuen til børnehaven kan følges med et eller flere børn, som de har gode relationer til. Betydningen af venskaber er højt prioriteret for at understøtte barnets tryghed, trivsel, læring og dannelse.

Pædagogisk læreplan

”Den pædagogiske læreplan skal udarbejdes med udgangspunkt i et fælles pædagogisk grundlag.”

”Det pædagogiske grundlag består af en række fælles centrale elementer, som skal være kendetegnende for den forståelse og tilgang, hvormed der skal arbejdes med børns trivsel, læring, udvikling og dannelse i alle dagtilbud i Danmark.”

De centrale elementer er:

- **Børnesyn.** Det at være barn har værdi i sig selv.
- **Dannelse og børneperspektiv.** Børn på fx 2 og 4 år skal høres og tages alvorligt som led i starten på en dannelsesproces og demokratisk forståelse.
- **Leg.** Legen har en værdi i sig selv og skal være en gennemgående del af et dagtilbud.
- **Læring.** Læring skal forstås bredt, og læring sker fx gennem leg, relationer, planlagte aktiviteter og udforskning af naturen og ved at blive udfordret.
- **Børnefællesskaber.** Leg, dannelse og læring sker i børnefællesskaber, som det pædagogiske personale sætter rammerne for.
- **Pædagogisk læringsmiljø.** Et trygt og stimulerende pædagogisk læringsmiljø er udgangspunktet for arbejdet med børns læring.
- **Forældresamarbejde.** Et godt forældresamarbejde har fokus på at styrke både barnets trivsel og barnets læring.
- **Børn i udsatte positioner.** Alle børn skal udfordres og opleve mestring i lege og aktiviteter.
- **Sammenhæng til børnehaveklassen.** Sammenhæng handler blandt andet om at understøtte børns sociale kompetencer, tro på egne evner, nysgerrighed mv.”

”Loven fastsætter, at alle elementer i det fælles pædagogiske grundlag skal være udgangspunkt for arbejdet med den pædagogiske læreplan og dermed det pædagogiske arbejde med børns læring i dagtilbud.”

”Nogle elementer i form af fx børnesynet skal altid være til stede i det pædagogiske læringsmiljø, mens andre elementer som fx arbejdet med at skabe en god overgang til børnehaveklassen kan være mere til stede i nogle sammenhænge end andre.”

Den styrkede pædagogiske læreplan, Rammer og indhold, s. 14

Børnesyn, Dannelse og børneperspektiv, Leg, Læring og Børnefællesskaber

Den styrkede pædagogiske læreplan, Rammer og indhold, s. 15

Hvordan kommer de fem centrale elementer fra det fælles pædagogiske grundlag til udtryk hos os og bliver omsat i vores hverdag sammen med børnene?

Børnesyn, dannelse og børneperspektiv:

Børn skal først og fremmest værdsættes som det de er, nemlig børn med selvstændige meninger og individuelle behov. De er aktive medspillere i et dynamisk fællesskab. Det at være barn og selve barndommen har en værdi i sig selv, hvilket blandt betyder, at barnet skal føle sig værdsat og dets behov, trivsel og udvikling skal tilgodeses og stimuleres i dagtilbuddet.

Medbestemmelse og dannelse i demokratiske processer handler om at skabe dialog i hverdagen mellem børn og voksne og børn imellem. Det er gennem lytning, aktiv deltagelse og forståelse, at medbestemmelse får indhold. Det er de voksnes opgave at skabe rum og mulighed for, at det enkelte barn kan udøve denne demokratiske ret til medbestemmelse, samtidig med at personalet bevarer det egentlige ansvar for samværet.

Vi ønsker at styrke børnenes medbestemmelse ved at det enkelte barn oplever at være en del af et fællesskab, hvis eksistens og udvikling, de føler sig forpligtede overfor i hverdagen. At børn involveres i dagligdagen og får mulighed for at komme med ideer, forslag og finde mulige løsninger på problemer. Samt at børn lærer at udskyde egne ønsker, så andres ønsker også kan tilgodeses.

Leg, læring og børnefællesskaber:

Børn lærer gennem leg, gennem aktiv deltagelse og bedst i et trygt og udfordrende miljø, hvor de bliver hjulpet på vej af engagerede, inspirerende voksne, der skaber klare rammer, udfordre børnene på et alderssvarende niveau og møder dem med indsigt og anerkendelse.

Legen er grundlæggende for børns sociale og personlige læring og udvikling. Legen fremmer blandt andet fantasi, aktivitet, sprog, nysgerrighed, sociale kompetencer, selvværd og identitet.

En voksen der følger børnenes initiativer og understøtter handlinger og samspil er med til at styrke børnenes selvværd.

I et godt læringsmiljø er der tydelige voksne, og en positiv grundholdning. Den voksne skal kunne følge børnenes rytme og skabe små oaser af ro til leg, læring og fællesskaber.

Vi ønsker at tilbyde børnene et oplevelses- og udviklingsrum, hvor deres egen ageren og handlen har en central rolle, hvor spørgsmål og eksperimenter er velkomne. Hvor børnene bliver anerkendt for deres indsats, og hvor de indgår i et socialt forpligtende fællesskab.

Leg og læring foregår som oftest i børnefællesskaber. At børn skaber relationer og venskaber er en vigtig del af deres læringsproces. Alle børn skal føle sig som en del af et fællesskab, og også her spiller det en væsentlig rolle, hvordan det pædagogiske personale skaber rum for at der dannes venskaber på tværs af alder, køn og kultur. Alle børn skal føle sig som en vigtig del af et fællesskab.

Pædagogisk læringsmiljø

Den styrkede pædagogiske læreplan, Rammer og indhold, s. 22-23

Hvordan skaber vi hele dagen et pædagogisk læringsmiljø, der giver alle børn mulighed for at trives, lære, udvikle sig og dannes?

I Abildgården ser vi på alle delene i vores pædagogiske læringsmiljø kl. 7 – 17 med lige stor betydning. Den voksne indgår, som et vigtigt element og har en bevidsthed om, betydningen af den påvirkning, som hun har på det pædagogiske læringsmiljø. Vi ønsker at skabe en dagligdag for børnene, som har en tydelig dagsrytme og er forståelig for de forskellige aldersgrupper. Vores hverdag veksler imellem rutinesituationer, vokseninitieret aktiviteter der kan tage udgangspunkt i den pågældende periodes tema eller være mere spontane samt børneinitieret leg.

I Abildgården har vi fokus på at arbejde målrettet og systematisk med at fremme læringspotentialer og mulighedsrum for læring for børnene. Dette omhandler både pædagogisk tilrettelagte aktiviteter, pædagogiske rutiner og børnenes egen leg/kultur.

Vi er som voksne bevidste om, at vi er rollemodeller, hvilket kræver en kontinuerlig refleksion over egen praksis og ændringer, ud fra den effekt, det har for børnene i forhold til det enkelte barns trivsel, udvikling og dannelse.

I Abildgården er legen en gennemgående del af det pædagogiske læringsmiljø. Et trygt og stimulerende læringsmiljø er udgangspunkt for arbejdet med børns læring, hvor børnene ligeledes lærer af hinandens legekultur.

Morgenen og eftermiddagens læringsmiljø er præget af spontane og børneinitieret leg samtidigt med, at pædagogen er nærværende og opsætter muligheder for at indgå i en voksenstyret aktivitet

såsom puslespil, lege med modellervoks eller bygge med klodser. Dette kan udvikles til at omfatte flere børn og derved understøtte børnenes deltagelsesmuligheder i fællesskabet.

Formiddagens læringsmiljø foregår i stuegrupper, som evt. er opdelt i mindre børnegrupper. Opdelingen giver mulighed for et mere fordybende læringsmiljø, hvor børnegruppen og den voksne kan være nysgerrige sammen og have udviklende oplevelser. I formiddagens læringsmiljø arbejdes med forskellige temaer igennem året.

I de forskellige læringsmiljøer igennem hele dagen indgår også alle rutinesituationerne, som er en ligeså vigtig del af det pædagogiske læringsmiljø, det være sig måltider, garderobe mv. Her er læringsmiljøet præget af faste rutiner og tæt voksenkontakt, hvor bl.a. motoriske, sproglige og sociale kompetencer er i fokus.

Samarbejde med forældre om børns læring

Den styrkede pædagogiske læreplan, Rammer og indhold, s. 24-25

Hvordan samarbejder vi med forældrene om barnets og børnegruppens trivsel og læring?

Vi betragter forældresamarbejde som en af vores kerneydelser, og ønsker i dialog med jer at give børnene de bedste betingelser inden for de givne rammer.

Vores forældresamarbejde foregår på forskellige niveauer alt afhængig af samarbejdets karakter.

I bestyrelsen foregår det overordnede samarbejde i forhold til områdeinstitution Hestkøb. I det enkelte børnehus er det forældrerådet, der danner rammen om det lokale samarbejde. I kan finde information om forældrerådet på institutionens hjemmeside.

Ved de årlige forældresamtaler er det det enkelte barns trivsel, der er i centrum. Ved stueforældremøder er det den pædagogiske planlægning. I hverdagen er det den daglige kontakt om små og store problemer, og til fester er det rart at mødes uformelt.

Vi holder et forældremøde årligt i april/maj måned. Ved dette forældremøde vil der ofte være et tema med en oplægsholder. I 2023 havde vi besøg af Pelle Ussing, der holdt oplæg om "børns digitale dannelse i daginstitutioner". Ved møde vil der også være en præsentation af husets pædagogiske indsatsområder for det givne år og derudover er der valg til bestyrelsen. Efter fælles møde i huset vil de enkelte stuer bruge tid på at samle op på stuens erfaringer og drøfte planerne for året. Det er endvidere muligt at bruge dette møde til et tema eller et oplæg om særlige forhold så som: børn og

natur, læreplaner, børnesygdomme og lignende. Dette forældremøde kan holdes med de øvrige institutioner i Institution Birkerød.

Forældresamtaler tilbydes i en ramme vi kalder 'samtaler om børnenes trivsel og udvikling'. Det er vigtigt at samtalen er baseret på dialog, og vi anvender derfor Hjernen og Hjertet som udgangspunkt for dette. Når pædagogerne har udfyldt deres del af dialogprofilen på barnet modtager forældre et link digitalt, som de bedes udfylde inden dialogsamtalen. Der afholdes dialogsamtaler hver gang barnet fylder år. Den skriftlige dialogprofil til og eventuelle fokuspunkter fra samtalen gemmes, og danner grundlag for næste samtale, enten det er på samme stue eller hvis barnet har skiftet gruppe.

Vores forventninger til samarbejdet

Vi forventer, at I er engagerede i Abildgården, at I deltager i forældremøder, at I læser vores pædagogiske læreplanplan, orienterer jer på Aula og er interesserede i at høre fortællinger fra hverdagen.

I forhold til børnene forventer vi, at I tjekker børnene ind og ud ved aflevering og ankomst, skriver afhentningstid og melder ind, hvis barnet er sygt. I bedes endvidere sørge for at børnene har tøj på, som kan tåle at blive leget i, som passer til årstiden og til lejligheden, samt at der er fyldt op med skiftetøj.

Har I spørgsmål til stort eller småt, bedes I altid kontakte en medarbejder eller ledelse, så vi kan have en åben og anerkendende dialog om dette.

Børn i udsatte positioner

Den styrkede pædagogiske læreplan, Rammer og indhold, s. 26

Hvordan skaber vi et pædagogisk læringsmiljø, der tager højde for og involverer børn i udsatte positioner, så børnenes trivsel, læring, udvikling og dannelse fremmes?

Vi behandler alle børn ens, ved at behandle dem forskelligt. Alle børn kan, i kortere eller længere perioder, befinde sig i en udsat position. Når det sker, arbejder vi med at have ekstra fokus på det som barnet har brug for, i den periode hvor behovet er der.

Vi skaber et pædagogisk læringsmiljø ud fra målet "Alle børn har ret til deltagelse". Alle børn har ret til at kunne deltage i både leg, rutiner og aktiviteter, hvor legen som læringsrum er det læringsrum der betyder mest for børnene selv og udfordrer børn i udsatte positioner mest, da børnene her i højere grad på egen hånd skal afkode legen for at kunne komme ind i den. Vi

arbejder kontinuerligt med relationsmatrixer for at sikre, at alle børn bliver set og anerkendt og har relationer til nære voksne.

Hvis et barn befinder sig i en udsat position, tager vi om nødvendigt kontakt til samarbejdspartnere, der kan agere sparringspartner i processen med at hjælpe barnet videre. Børn kan være i en udsat position midlertidigt eller i et mere langstrakt perspektiv, det kan være på baggrund af fysiske eller psykiske faktorer eller særlige sociale omstændigheder. Almen pædagogfaglig viden, forældrenes viden og viden fra andre fagpersoner f.eks. specialpædagog, inklusionspædagog, psykolog, talepædagog eller fysioterapeut er allesammen mulige videns grundlag, vi kan benytte for at støtte et barn bedst muligt.

Vi vægter forældresamarbejdet højt. I det daglige har vi, i det omfang det kan lade sig gøre, små snakke ved aflevering og afhentning om, hvad der er sket på dagen. Hvis der opstår en bekymring omkring barnet, inddrager vi forældrene og forventer at forældrene kommer til os med viden, der er vigtig ifht. vores omsorgs- og udviklingsarbejde med barnet.

Vi planlægger en pædagogisk praksis ud fra et reflekteret grundlag i samarbejde med fagpersoner

Rudersdal Kommune har beskrevet, hvordan begrebet inklusion kan forstås på fire forskellige måder. Disse beskrivelser ser vi brugt i arbejdet med i praksis at hjælpe barnet bedst muligt, når det befinder sig i en udsat position.

Fysisk inklusion – barnets muligheder for at kunne være fysisk til stede i læringsmiljøet som fx indretning af læringsmiljøet, fysisk, digitalt mv.

Social inklusion – at barnet kan deltage aktivt i det tætte sociale samspil i fællesskabet.

Faglig og læringsmæssig inklusion – at barnet kan udvikle sig og lære i og med fællesskabet, så de pædagogiske aktiviteter muliggør alle børns deltagelse i læringsaktiviteterne

Psykisk Inklusion – barnet skal opleve at være en del af fællesskabet; at blive værdsat, anerkendt og respekteret som et ligeværdigt medlem af fællesskabet, så barnet udvikler et positivt selvbillede, selvtillid, selvrespekt og selvværd.

Sammenhæng til børnehaveklassen

Den styrkede pædagogiske læreplan, Rammer og indhold, s. 27

Hvordan tilrettelægger vi vores pædagogiske læringsmiljø for de ældste børn, så det skaber sammenhæng til børnehaveklassen? (Dette spørgsmål gælder kun dagtilbud med børn i den relevante aldersgruppe.)

I Abildgårdener vi en del af område Hestkøb bestående af 7 børnehuse. Vi deltager alle i fælles projekter om at skabe en god overgang fra børnehave til skole. Blandt andet har vi et fast årligt "Ask & Liv" Projekt i samarbejde med naturvejlederen i Bistrup Hus i Rudersdal Kommune. Her

møder børnene fra de forskellige børnehuse hinanden og samarbejder på tværs med udgangspunkt i forskellige naturprojekter knyttet til Ask og Liv universet.

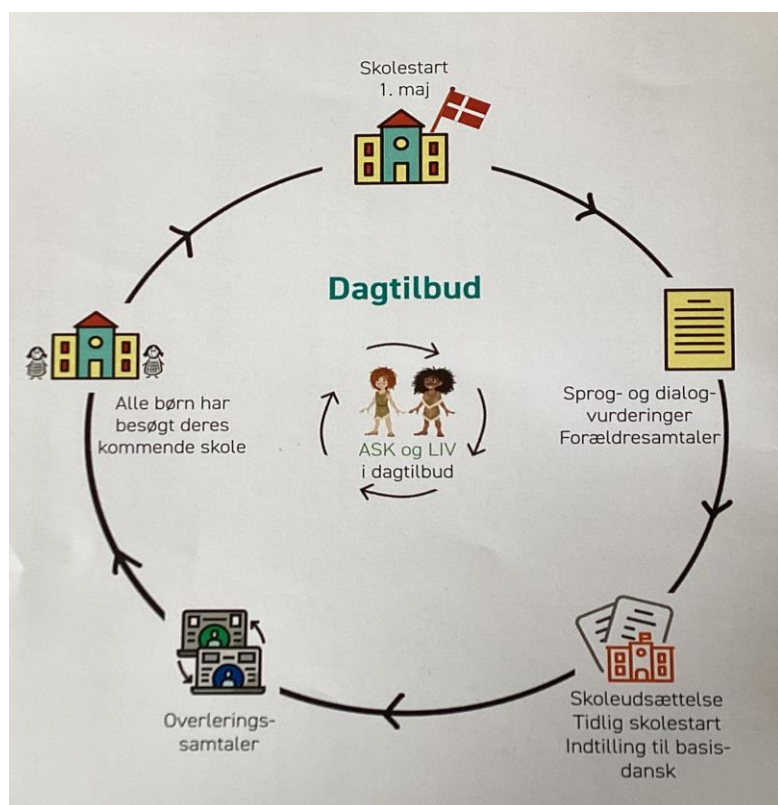
Ask & Liv-universet er udviklet med særlig fokus på at styrke den gode overgang til skolelivet. Materialet er udviklet i dialog med børnehaveklasseledere og fagfolk, med stor viden om børns oplevelse af overgangen fra dagtilbud til skole. Materialet skaber grobund for at arbejde med de følelser og problemstillinger børnene mærker på egen krop, i overgangsfasen fra børnehave til skole. Det kan fx være bekymringer i forhold til egne evner, usikkerhed i forhold til at møde nye børn, eller følelser som bl.a. savn af relationer fra børnehaven. Materialet skaber grobund for nye relationer, samarbejde og fællesskab, i en nyopstartet børnehaveklasse.

Materialet tager afsæt i historiefortællingen om jægerstenalderbørnene Ask & Liv, som netop er flyttet til en ny og fremmed boplads. Gennem historien drages der paralleller til elevernes nylige afsked med børnehaven og start på skolelivet. Eleverne kan gennem historien, spejle sig i de følelser Ask & Liv oplever.

Til materialet er der bl.a. udviklet dialogkort med afsæt i kendte problemstillinger og følelser børnene kan opleve, i forbindelse med overgangen til skole.

Desuden er der udviklet en lang række opgaver og aktivitetsforslag, der tager udgangspunkt i kompetenceområderne for børnehaveklassen.

Materialet tager udgangspunkt i en legende tilgang til læring, med afsæt i kompetenceområderne for børnehaveklassen. Der er lagt særligt vægt på aktiviteter der styrker fællesskab, relationsdannelse og samarbejde mellem eleverne. Der lægges i materialet op til en vekselvirkning mellem ude- og inde aktiviteter, og materialet kan med fordel kombineres med udeskoledage, eller tværfaglige emneuger.



Øvrige krav til indholdet i den pædagogiske læreplan

Inddragelse af lokalsamfundet

Den styrkede pædagogiske læreplan, Rammer og indhold, s. 29

Hvordan inddrager vi lokalsamfundet i arbejdet med at skabe pædagogiske læringsmiljøer for børn?

Vi ser det omkringliggende samfund, som en mulighed for at etablere og videreudvikle de pædagogiske læringsmiljøer, da det kan bidrage med særlig viden eller interesse for vores børnehus. Vi inddrager mulighederne i lokalmiljøet på måder, så det bidrager til vores pædagogiske læringsplaner.

Der er mange muligheder i Abildgårdens nærmiljø:

- Skolen/SFO
- Plejehjemmet
- Biblioteket
- Bistruphus
- Bistrup kirke
- Nonneparken
- Skolelandbruget

F.eks. kan Bistruphus indgå som et aktivt tilbud, når der arbejdes med natur og science, hvor emnet kan være årstiderne eller projektet "Ask og Liv" for de kommende skolebørn. Bistrup kirke er ligeledes en naturlig del af vores årshjul, hvor såvel børnehavebørn som vuggestuebørn kommer til påsketeater eller julekrybspil opført af de lokale skolebørn.

I Abildgården arbejde vi endvidere reflektivt med, hvordan familier, lokalsamfund og verden ser ud; hvordan er det at bo i et andet land end Danmark. Vi kan være optagede af mange ting fx kultur, traditioner, lege osv. Til dette arbejde bruger vi e-Twinning platformen. I starten af 2024 skal Abildgården deltage i et e-Twinningprojekt, hvor vi i samarbejde med andre kommuner og de andre nordiske lande skal udveksle oplevelser og erfaringer med "Sangglad", som Abildgården blev certificeret i i 2023. På den måde får børnene et mere konkret og nuanceret verdensbillede, og kan gøre sig tanker/forestillinger på et andet niveau end tidligere, hvor det var mere abstrakt.

Arbejdet med det fysiske, psykiske og æstetiske børnemiljø

Den styrkede pædagogiske læreplan, Rammer og indhold, s. 30

Udarbejdes i 2024 af ledelsen

Hvordan integrerer vi det fysiske, psykiske og æstetiske børnemiljø i det pædagogiske læringsmiljø?

Udarbejdes af ledelsen i 2024.

De seks læreplanstemaer

”Den pædagogiske læreplan skal udarbejdes med udgangspunkt i seks læreplanstemaer samt mål for sammenhængen mellem læringsmiljøet og børns læring.

Det skal fremgå af den pædagogiske læreplan, hvordan det pædagogiske læringsmiljø understøtter børns brede læring inden for og på tværs af de seks læreplanstemaer.”

Den styrkede pædagogiske læreplan, Rammer og indhold, s. 32



Alsidig personlig udvikling

Den styrkede pædagogiske læreplan, Rammer og indhold, s. 36-37

Hvordan understøtter vores pædagogiske læringsmiljø børnenes alsidige personlige udvikling?

Herunder, hvordan vores pædagogiske læringsmiljø:

- Understøtter de to pædagogiske mål for temaet Alsidig personlig udvikling
- Tager udgangspunkt i det fælles pædagogiske grundlag
- Ses i samspil med de øvrige læreplanstemaer.

Udarbejdes af personalegruppe i 2024

Social udvikling

Den styrkede pædagogiske læreplan, Rammer og indhold, s. 38-39

Hvordan understøtter vores pædagogiske læringsmiljø børnenes sociale udvikling?

Herunder, hvordan vores pædagogiske læringsmiljø:

- Understøtter de to pædagogiske mål for temaet Social udvikling
- Tager udgangspunkt i det fælles pædagogiske grundlag
- Ses i samspil med de øvrige læreplanstemaer.

Udarbejdes af personalegruppen i 2024

Kommunikation og sprog

Den styrkede pædagogiske læreplan, Rammer og indhold, s. 40-41

Hvordan understøtter vores pædagogiske læringsmiljø børnenes kommunikation og sprog?

Herunder, hvordan vores pædagogiske læringsmiljø:

- Understøtter de to pædagogiske mål for temaet Kommunikation og sprog
- Tager udgangspunkt i det fælles pædagogiske grundlag
- Ses i samspil med de øvrige læreplanstemaer.

Udarbejdes af personalegruppen i 2024

Krop, sanser og bevægelse

Den styrkede pædagogiske læreplan, Rammer og indhold, s. 42-43

Hvordan understøtter vores pædagogiske læringsmiljø udviklingen af børnenes krop, sanser og bevægelse?

Herunder, hvordan vores pædagogiske læringsmiljø:

- Understøtter de to pædagogiske mål for temaet Krop, sanser og bevægelse
- Tager udgangspunkt i det fælles pædagogiske grundlag
- Ses i samspil med de øvrige læreplanstemaer.

Udarbejdes af personalegruppen i 2024

Natur, udeliv og science

Den styrkede pædagogiske læreplan, Rammer og indhold, s. 44-45

Hvordan understøtter vores pædagogiske læringsmiljø, at børnene gør sig erfaringer med natur, udeliv og science?

Herunder, hvordan vores pædagogiske læringsmiljø:

- Understøtter de to pædagogiske mål for temaet Natur, udeliv og science
- Tager udgangspunkt i det fælles pædagogiske grundlag
- Ses i samspil med de øvrige læreplanstemaer.

Udarbejdes i personalegruppe i 2024

Kultur, æstetik og fællesskab

Den styrkede pædagogiske læreplan, Rammer og indhold, s. 46-47

Hvordan understøtter vores pædagogiske læringsmiljø, at børnene gør sig erfaringer med kultur, æstetik og fællesskab?

Herunder, hvordan vores pædagogiske læringsmiljø:

- Understøtter de to pædagogiske mål for temaet Kultur, æstetik og fællesskab
- Tager udgangspunkt i det fælles pædagogiske grundlag
- Ses i samspil med de øvrige læreplanstemaer.

Udarbejdes i 2024 af personalegruppen

Evalueringsskulturr

"Lederen af dagtilbuddet er ansvarlig for at etablere en evalueringsskulturr i dagtilbuddet, som skal udvikle og kvalificere det pædagogiske læringsmiljø."

Den styrkede pædagogiske læreplan, Rammer og indhold, s. 50-51

Hvordan skaber vi en evalueringsskulturr, som udvikler og kvalificerer vores pædagogiske læringsmiljø?

Det vil sige, hvordan dokumenterer og evaluerer vi løbende vores pædagogiske arbejde, herunder sammenhængen mellem det pædagogiske læringsmiljø og de tolv pædagogiske mål?

Udarbejdes af ledelsen i 2024

Hvordan evaluerer vi arbejdet med den pædagogiske læreplan, som skal foretages mindst hvert andet år?

Udarbejdes af ledelsen i 2024