



NST Hovedstaden
Dyrehaven 6
2930 Klampenborg

Att. Ole Ejlskov Jensen

Meddelt via digital post.
Sendt som email

Teknik og Miljø

Klima, Natur og Miljø
Øverødvej 2
2840 Holte
www.rudersdal.dk

Tilladelse til krydsning af vandløb med vildthejn 7 steder i Jægersborg Hegn.

Rudersdal Kommune meddeler som vandløbsmyndighed hermed tilladelse til krydsning af vandløb med vildthejn, i forbindelse med udvidelse af Jægersborg Dyrehave (figur 1).

Krydsningstilladelsen meddeles med en række vilkår jf. afsnit herom.

5. januar 2024

Carl-August Bjørn Smidt
Vandløbsmedarbejder
casmi@rudersdal.dk
Dir. tlf. 46 11 24 07



Figur 1. Ny hegnslinje ved udvidelse af Jægersborg Dyrehave (kort: NSTs ansøgning).

Åbningstid

Mandag-tirsdag kl. 10-15
Onsdag lukket
Torsdag kl. 10-17
Fredag kl. 10-13



Lovgrundlag

Tilladelsen meddeles med hjemmel i:

- Bekendtgørelse nr. 1217 af 25.11.2019 af lov om vandløb (Vandløbsloven) § 47: Broer, overkørsler eller lignende må ikke anlægges eller ændres uden vandløbsmyndighedens godkendelse.
- Bekendtgørelse nr. 834 af 27.06.2016 om vandløbsregulering og - restaurering m.v. (Regulerings- og restaureringsbekendtgørelsen) § 9, stk. 1: Broer, overkørsler eller lignende må ikke anlægges eller ændres uden vandløbsmyndighedens godkendelse.

Tilladelsen er gældende i 3 år fra datoen for afgørelsen. Hvis tilladelsen ikke udnyttes, skal dette meddeles vandløbsmyndigheden i Rudersdal Kommune.

Tilladelsen meddeles på følgende vilkår

1. Placering af krydsningen skal være i overensstemmelse med beskrivelsen i *Ansøgning om nødvendige dispensationer til udvidelse af Jægersborg Dyrehave af 1/9-2023* og *Uddybende materiale til ansøgningen vedr. dispensation til udvidelsen af Jægersborg Dyrehave – vandløb og § 3 af 18/12-2023*
2. Krydsningerne skal udføres i overensstemmelse med *Accept af hegnsmodel uden pæle i grøftebund af 21/12-23* (som skitseret på figur 3).
3. Bliver det nødvendigt at ændre krydsningsmetoden eller krydsningsstedet, skal Rudersdal Kommunes vandløbsmyndighed kontaktes inden ændringen igangsættes, med henblik på godkendelse heraf.
4. Påbegyndelse af arbejder i forbindelse med vildthegetnets anbringelse skal anmeldes til Rudersdal Kommunes vandløbsmyndighed mindst to dage før igangsætning.
5. Vandløbsmyndigheden kan, hvis det vurderes nødvendigt, føre tilsyn med anlægsarbejdet.
6. Hegnsejer skal minimum to gange om året med minimum 5 måneders mellemrum kontrollere krydsningsstedet og optage/fjerne evt. grøde og grene, der er drevet sammen foran heget og som er i risiko for at påvirke afstrømningen i vandløbet.
7. Der må ikke ske beskadigelse af vandløbsstrækninger, der ligger tæt på krydsningsstedet. Anlægsarbejdet må ikke give anledning til udvaskning og aflejring af sediment på de nedstrøms liggende vandløbsstrækninger.
8. Anlægsarbejdet i forbindelse med krydsningen må ikke give anledning til opstuvning opstrøms i vandløbet.
9. Evt. skader på vandløbsstrækninger, herunder brinker og banketter, som følge af hegetnets anbringelse, tilstedeværelse eller reparation, skal udbedres og bekostes af Naturstyrelsen som hegnsejer.
10. Hvis der under anlægsarbejdet og krydsningen påtræffes og beskadiges dræn eller forsyningsledninger, skal disse reableres for ansøgers regning. Hvis forsyningsledninger bliver beskadiget, skal de respektive forsyninger straks orienteres.
11. Midlertidige arbejdsarealer skal reableres.



12. Fremtidig vedligeholdelse af vildtheget påhviler Naturstyrelsen som hegnsejer.
13. Ved fremtidige vandløbsarbejder (f.eks. reguleringer og restaureringer) påhviler alle udgifter til ændringer af vildtheget alene hegnsejeren.
14. Alle udgifter til projektet afholdes af ansøger.
15. Anlægsarbejdet i forbindelse med krydsningen skal færdigmeldes til vandløbsmyndigheden, Rudersdal Kommune senest 1 måned efter færdiggørelse.
 - a. Efter færdigmeldingen kan vandløbsmyndigheden, hvis det vurderes nødvendigt, syne det udførte anlægsarbejde.

Ansøger er ansvarlig for, at de stillede vilkår overholdes. Det er ansøgers pligt at oplyse eventuelle andre, der skal udføre arbejdet om tilladelsens indhold.

Ansøger og hegnsejer:

Naturstyrelsen Hovedstaden, Dyrehaven 6, 2930 Klampenborg

Berørte parter

Naturstyrelsen Hovedstaden, Dyrehaven 6, 2930 Klampenborg

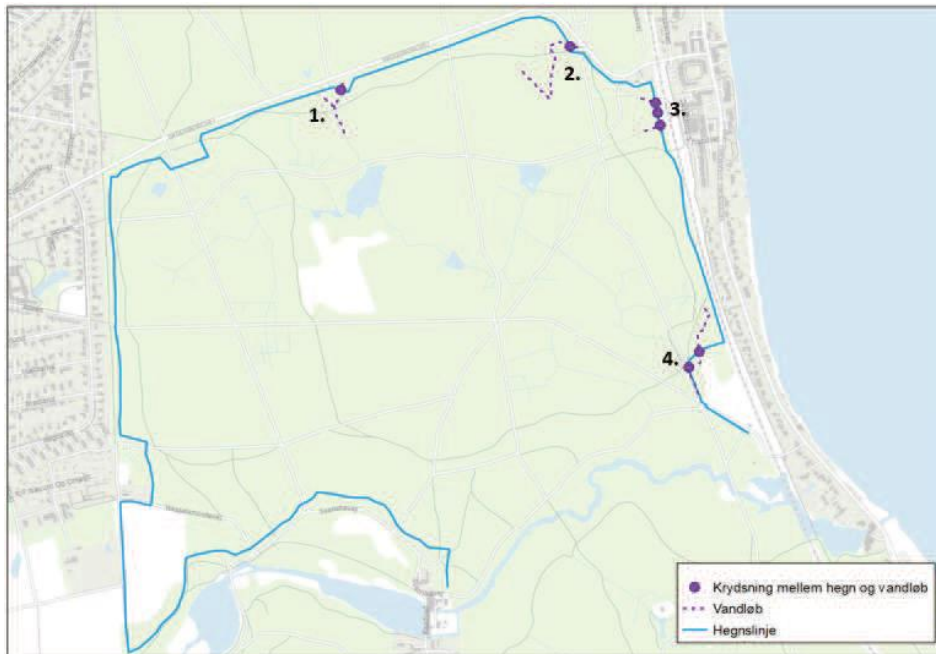
Ansøgning

Rudersdal Kommune har fra Naturstyrelsen modtaget *Ansøgning om nødvendige dispensationer til udvidelse af Jægersborg Dyrehave af 1/9-2023, Uddybende materiale til ansøgningen vedr. dispensation til udvidelsen af Jægersborg Dyrehave – vandløb og § 3 af 18/12-2023, Naturstyrelsens Væsentlighedsvurdering af forvaltningsplan for urørt skov i Jægersborg Hegn og Ravnholm af 23/5-2023, Miljøstyrelsens Dispensation efter skovloven til udvidelse af Jægersborg Dyrehave på matr. nr. 2a Jægersborg Dyrehave, Vedbæk i Rudersdal Kommune af 19/12-2023 samt Naturstyrelsens Accept af hegnsmodel uden pæle i grøftebund af 21/12-23.*

Baggrund

Det er fra statens side besluttet at udvide Jægersborg Dyrehave mod nord med ca. 230 ha for at skabe mere plads til sjældne og truede arter der i dag findes i den eksisterende dyrehave. Udvidelsen vil omfatte den del af Jægersborg Hegn der mod nord afgrænses af Skodsborgvej og mod vest og øst af Nærum by hhv. Kystbanen.

Dette indebærer etablering af en ny hegnslinje, som 7 steder fordelt på 4 lokationer krydser skovgrøfter omfattet af vandløbsloven¹, hvilket forudsætter tilladelse iht. reguleringsbekendtgørelsen².



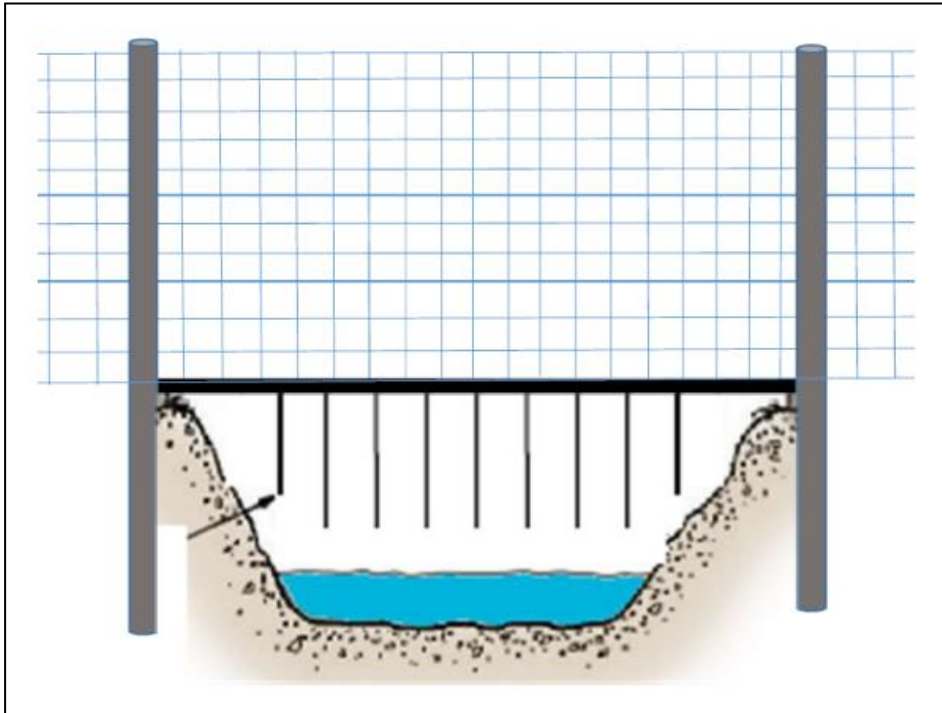
Figur 2. Krydsninger af vandløb med ny hegnslinje ved udvidelse af Jægersborg Dyrehave (kort: NSTs ansøgning).

Af hensyn til vandløbets afstrømnings- eller miljømæssige forhold har ansøger accepteret at hegnet ved krydsninger ikke sættes ned i vandløbet. I stedet sikres hegnsvirkningen med hængende stålrør, der monteres på en separat underliggende på/langs hegnets undertråd (figur 3).

Da rørene hænger frit vil grøde og andet materiale i vandløbet kunne passere uhindret. Hegnet føres således over vandløbet uden at påvirke dette.

¹ Bekendtgørelse nr. 1217 af 25.11.2019 af lov om vandløb.

² Bekendtgørelse nr. 834 af 27.06.2016 om vandløbsregulering og -restaurering m.v.



Figur 3. Principskitse for vandløbskrydsning med hængende stålrør (NST ansøgning).

Kommunens bemærkninger vedr. lovhjemmel

Grøfterne i Jægersborg Dyrehave er omfattet af vandløbsloven, hvorfor krydsninger af disse i henhold til vandløbslovens § 47 ikke må ske uden vandløbsmyndighedens godkendelse. Herudover gælder også § 9, stk. 1 i regulerings- og restaureringsbekendtgørelsen, hvorefter der ikke må ske krydsninger af vandløb uden vandløbsmyndighedens godkendelse.

Formålet med bestemmelserne er at sikre, at krydsninger udføres på en måde, der ikke påvirker vandløbets afstrømnings- og miljømæssige forhold. Idet krydsning kræver vandløbsmyndighedens tilladelse, kan vandløbsmyndigheden stille vilkår, der sikrer de førnævnte forhold samt sikrer, at krydsningen udføres på en måde, der ikke vil være til gene for vedligeholdelse af vandløbet.

Da det er vurderet, at krydsningerne som ansøgt og tilpasset jf. vilkår 2 (som beskrevet herunder) ikke vil have væsentlig indflydelse på vandløbets afstrømnings- eller miljømæssige forhold, har Rudersdal Kommune i henhold til § 17³ i regulerings- og restaureringsbekendtgørelsen, fraveget bestemmelserne i §§ 14-16 i

³ § 17. Vandløbsmyndigheden kan i sager efter § 5 og § 9 fravige bestemmelserne i §§ 14-16, når sagen angår en foranstaltning, der ikke skønnes at have væsentlig indflydelse på vandløbets afstrømningsmæssige eller miljømæssige forhold.



samme, om udtalelser fra interesserede myndigheder m.v., offentlig bekendtgørelse af projektet samt 4 ugers høring.

Begrundelse for enkelte vilkår:

Krydsningernes udførelse uden pæle i grøftbund

Ved hegnskrydsning af vandløbet skal det sikres, at denne ikke medfører en væsentlig påvirkning af vandløbets afstrømnings- eller miljømæssige forhold. Ved at undlade at sætte hegnet ned i vandløbet, men i stedet sikre hegnsvirkningen med hængende stålrør, monteret på en separat underliggende på/langs hegnets undertråd (figur 3), sikres fri passage af grøde og andet materiale i vandløbet.

Kontrol og oprensning af grøde og grene ved krydsningssted:

Da der etableres hegnsanordning på tværs af vandløbet er der uanset dennes indretning, iht. ovenstående, en risiko for, at der ved uforudsete hændelser kan ske ophobning af materiale ved vandløbet på krydsningsstedet. Rudersdal Kommune vurderer, at der er behov for minimum to gange årligt at kontrollere krydsningsstedet og fjerne evt. grøde og grene, der måtte være drevet sammen foran hegnet og som giver risiko for at påvirke afstrømningen i vandløbet.

Forhold til anden lovgivning

Denne tilladelse omhandler alene krydsning af vandløb, der behandles med hjemmel i vandløbsloven. Ansøger er selv ansvarlig for tilvejebringelse af øvrige nødvendige tilladelser og godkendelser.

Vandområdeplaner

De berørte vandløb er ikke omfattet af målsætninger i vandområdeplaner 2021-2027⁴. Vandløb ved krydsning 1-3 er afvander direkte til Øresund, og der ses derved ikke mulig påvirkning af målsatte vandløb derved.

Vandløbet ved krydsningssted 4 afvander ultimativt til Mølleåen, som er omfattet af vandområdeplaner 2021-2027. Krydsningen sker udenfor/over vandløbsprofilet og vil derfor ikke berøre eller påvirke miljøtilstanden eller afstrømningen i skovgrøften og krydsningen vil dermed ikke påvirke Mølleåen.

Naturbeskyttelsesloven

De berørte vandløb er ikke omfattet af naturbeskyttelseslovens § 3, hvorfor krydsningen ikke i sig selv forudsætter dispensation herfra.

Ved det sydligste krydsningssted på lokalitet nr. 3 (lok. 3 syd) findes et moseområde omfattet af bestemmelserne i naturbeskyttelseslovens § 3.

⁴ <https://miljoegis.mim.dk/spatialmap?profile=vandrammedirektiv3basis2019>



Rudersdal Kommune har besigtiget forholdene og vurderer, at hegningen hverken i anlægs- eller driftsfasen vil påvirke den beskyttede naturtype. Der forudsættes således ikke dispensation fra naturbeskyttelseslovens § 3 til hegningen på krydsningssted nr. 3 syd.

Rudersdal Kommune har d. 22. december 2023 meddelt dispensation fra naturbeskyttelseslovens §§ 16 stk. 1 og 18, stk. 1 til bl.a. hegningen. De berørte krydsninger ligger udenfor de nærmeste beskyttelseslinjer og ses derved ses ikke at forudsætte dispensation.

Natura 2000 og Bilag IV-arter

Krydsningerne udføres inden for Natura 2000-område N144 Nedre Mølleådal og Jægersborg Dyrehave i habitatområde nr. 191.

Udpegningsgrundlaget for området fremgår af tabel 1. De berørte vandløb indgår ikke i udpegningsgrundlaget, idet den omfattede naturtype 3260 *Vandløb* i Natura 2000-område N144 udgøres af Mølleåen.

Sumpvindelsnegl er registreret ca. 100 meter syd for udvidelsen af dyrehaven. Der kan være mulige levesteder inden for projektgrænsen Etablering af hegnskrydsninger som ansøgt ses ikke at kunne påvirke arten eller dens levesteder væsentligt.

Tabel 1: Udpegningsgrundlag for Habitatområde nr. 191 i den nordlige del af Natura 2000-område N144, indeholdende projektområdet.

Udpegningsgrundlag for Habitatområde nr. 191		
Naturtyper	Brunvandet sø (3160)	Vandløb (3260)
	Surt overdrev* (6230)	Tidvis våd eng (6410)
	Hængesæk (7140)	Kildevæld* (7220)
	Bøg på mor (9110)	Bøg på muld (9130)
	Ege-blandskov (9160)	Skovbevokset tørvemose* (91D0)
	Elle- og askeskov* (91E0)	
Arter	Sumpvindelsnegl (1016)	

Bilag IV-arten Stor kærguldsmed er fundet i udvidelsesområdet, langt fra de af hegnskrydsningen berørte vandløb og påvirkes således ikke af denne.

Udvidelsesområdet er ifølge "Håndbog om dyrearter på habitatdirektivets bilag IV" naturligt udbredelsesområde for Grøn mosaikguldsmed. Hegnet etableres ikke på kendte lokationer for



hverken Grøn mosaikguldsmed eller dens obligate værtsplante krebsklo, idet disse ikke er registreret indenfor udvidelsesområdet.

Stor vandsalamander er registreret i den eksisterende dyrehave ca. 500 meter syd for udvidelsen, samt helt mod sydvest i udvidelsesområdet. Der er ikke konstateret levesteder eller rasteområder for arten i tilknytning til hegnskrydsningerne, hvorfor denne ikke ses påvirket heraf.

Flagermus vurderes ikke påvirket af projektet, idet hegningen jf. ansøgningen ikke forudsætter rydning af flagermusegnede træer og således ikke medfører en nedgang i mulige leve- og rastesteder for flagermusarterne i området.

Rudersdal Kommune konstaterer, at Miljøstyrelsen har foretaget en væsentlighedsvurdering af de projektiltag, som indgår i denne afgørelse.

Miljøstyrelsen har således i afgørelse af 19. december 2023 om dispensation efter skovloven til udvidelse af Jægersborg Dyrehave⁵, foretaget væsentlighedsvurdering af de i udvidelsen indeholdte underprojekter, herunder den projekterede hegning. Miljøstyrelsen har vurderet, at hegningen ikke vil påvirke naturtyper eller arter på udpegningsgrundlaget væsentligt.

Ligeledes har Miljøstyrelsens vurderet, at hegningen ikke vil skade den økologiske funktionalitet af yngle- eller rasteområder for bilag IV-arterne og at den økologiske funktionalitet opretholdes på mindst samme niveau som hidtil.

Rudersdal Kommune følger Miljøstyrelsens vurdering og vurderer, at hegningen over vandløbene ikke i sig selv eller sammen med andre projekter kan påvirke de nævnte naturtyper og arter på udpegningsgrundlaget for Natura 2000-området væsentligt.

Det er på den baggrund Rudersdal Kommunes vurdering, at de ansøgte vandløbskrydsninger kan gennemføres uden risiko for væsentlige påvirkninger af udpegningsgrundlaget eller bevaringsmålsætninger for arter og naturtyper i Natura 2000-området N144 Nedre Mølleådal og Jægersborg Dyrehave i habitatområde 191.

Miljøbeskyttelsesloven

⁵ Dispensation efter skovloven til udvidelse af Jægersborg Dyrehave på matr. nr. 2a Jægersborg Dyrehave, Vedbæk i Rudersdal Kommune.



Krydsningerne ses ikke at forudsætte afgørelse efter miljøbeskyttelsesloven. Bemærk dog, at ejere og brugere af fast ejendom jf. miljøbeskyttelsesloven § 21 straks skal underrette Kommunen, hvis de forårsager eller konstaterer forurening af ejendommens jord eller undergrund.

Museumsloven

Hvis der under arbejdet bliver fundet arkæologisk materiale, skal arbejdet standses jævnfør § 27, stk. 2 i museumsloven⁶. Fundet skal straks anmeldes til Museum Nordsjælland.

Partshøring

Ansøger har haft nærværende afgørelse i partshøring iht. forvaltningsloven. Ansøger har oplyst Rudersdal Kommune om, at denne ikke har bemærkninger til afgørelsen.

Offentliggørelse

Afgørelsen offentliggøres på Rudersdal Kommunes hjemmeside d. 5. januar 2024.

Klagevejledning

Nærværende afgørelse kan, jf. vandløbslovens §§ 80 og 84 påklages til Miljø- og Fødeklagenævnet af:

- den, afgørelsen er rettet til,
- enhver, der må antages at have en individuel, væsentlig interesse i sagens udfald.

Klagefristen udløber 4 uger efter, at afgørelsen er meddelt. Er afgørelsen offentligt bekendtgjort, regnes klagefristen fra bekendtgørelsesdatoen, jf. lovens § 81. Hvis klagefristen udløber på en lørdag eller helligdag, forlænges klagefristen til den følgende hverdag.

Klagefristen for nærværende afgørelse udløber den **2. februar 2024**.

Hvis du ønsker at klage over denne afgørelse, kan du klage til Miljø- og Fødevareklagenævnet⁷. Klagen sendes gennem Klageportalen⁸ til den myndighed, der har truffet afgørelsen. Du logger på med MitID ligesom på borger.dk eller virk.dk, hvorigennem klagen også kan indgives.

⁶ Bekendtgørelse nr. 358 af 08.04.2014 af museumsloven.

⁷ [Miljø- og Fødevareklagenævnet \(naevneshus.dk\)](https://www.naevnet.dk)

⁸ [Klageportalen](https://www.klageportalen.dk)



En klage er indgivet, når den er tilgængelig for myndigheden i Klageportalen.

Miljø- og Fødevareklagenævnet skal som udgangspunkt afvise en klage, der kommer uden om Klageportalen, hvis der ikke er særlige grunde dertil. Hvis du ønsker at blive fritaget for at bruge Klageportalen, skal du sende en begrundet anmodning til den myndighed, der har truffet afgørelse i sagen. Myndigheden videresender herefter anmodningen til Miljø- og Fødevareklagenævnet, som træffer afgørelse om, hvorvidt din anmodning kan imødekommes.

Kommunen sender via Klageportalen kommunens bemærkninger til sagen og de anførte klagepunkter til Miljø- og Fødevareklagenævnet, vedhæftet den påklagede afgørelse og de dokumenter, der er indgået i sagens bedømmelse.

Samtidig med at kommunen sender klagesagen til Miljø- og Fødevareklagenævnet sendes en kopi af udtalelsen til dig og eventuelle andre involverede i klagesagen, med en frist for at afgive bemærkninger til Miljø- og Fødeklagenævnet på 3 uger fra modtagelsen.

Når du klager, skal du betale et gebyr på 900 kr. for privatpersoner og 1.800 kr. for virksomheder/organisationer. Du betaler gebyret med betalingskort i Klageportalen. Hvis du bliver fritaget for at bruge Klageportalen, vil du modtage en opkrævning på gebyret fra Natur- og Miljøklagenævnet. Betales gebyret ikke på den anviste måde og inden for den fastsatte frist på 14 dage, afvises klagen fra behandling.

Gebyret tilbagebetales, hvis

- klagesagen fører til, at den påklagede afgørelse ændres eller ophæves,
- klageren får helt eller delvist medhold i klagen, eller
- klagen afvises som følge af overskredet klagefrist, manglende klageberettigelse eller fordi klagen ikke er omfattet af Miljø- og Fødevareklagenævnets kompetence.

Det bemærkes, at hvis den eneste ændring af den påklagede afgørelse er forlængelse af frist for efterkommelse af afgørelsen som følge af den tid, der er medgået til at behandle sagen i klagenævnet, tilbagebetales gebyret ikke.



Miljø- og Fødevarerklagenævnet kan også beslutte at tilbagebetale gebyret, hvis

- der er indledt forhandlinger med afgørelsens adressat og/eller førsteinstansen om projektilpasninger, og disse forhandlinger fører til, at klager trækker sin klage tilbage, eller
- klager i øvrigt trækker sin klage tilbage, før Miljø- og Fødevarerklagenævnet har truffet afgørelse i sagen.

Gebyret tilbagebetales dog ikke, hvis Nævnet vurderer, at der er forhold, der taler imod at tilbagebetale gebyret, eksempelvis hvis klagen trækkes tilbage meget sent, herunder efter at klager har haft et afgørelsesudkast i partshøring.

Kopi til:

- Miljøstyrelsen, Tolderlundsvej 5, 5000 Odense C, mst@mst.dk
- Danmarks Naturfredningsforening, Masnedøgade 20, 2100 København Ø, dnrudersdal-sager@dn.dk
- Danmarks Naturfredningsforening, Rudersdal v/Mikael Sundby, rudersdal@dn.dk og mikael.sundby@gmail.com
- Dansk Botanisk Forening, Sølvgade 83, 1307 København K., Naturbeskyttelsesudvalget, nbu_sj@botaniskforening.dk
- Dansk Ornitologisk Forening, Vesterbrogade 138-140, 1620 København V, natur@dof.dk
- Dansk Ornitologisk Forening, Nordsjællandsafdeling v/Richard Larsen, rudersdal@dof.dk og larsenrichard036@gmail.com
- Danmarks Sportsfiskerforbund, Skyttevej 5, 7182 Bredsten, post@sportsfiskerforbundet.dk, lbt@sportsfiskerforbundet.dk og oeresund@sportsfiskerforbundet.dk
- Friluftsrådet, webpostkasse storkoebenhavnnord@friluftsradet.dk og gb@brusch.dk
- Museum Nordsjælland - Hørsholm, Sdr. Jagtvej 2, DK 2970 Hørsholm, post@museumns.dk
- Rudersdal Kommune, Byplan, byplan@rudersdal.dk



Venlig hilsen

Carl-August Bjørn Smidt
Vandløbsmedarbejder