

Bilag til Rudersdals Kommunes afgørelse om VVM pligt/myndighedsvurdering

Projekt navn: Flerbrugerhus i DTU Science Park

F2 sagsnr: 2023-5872

Vejledning:

Bekendtgørelse af lov om miljøvurdering af planer og programmer og af konkrete projekter (VVM) - Miljøvurderingsloven, LBK nr. 1976 af 27/10/2021.


Skema efter BEK nr 806 af 14/06/2023, Bilag 1

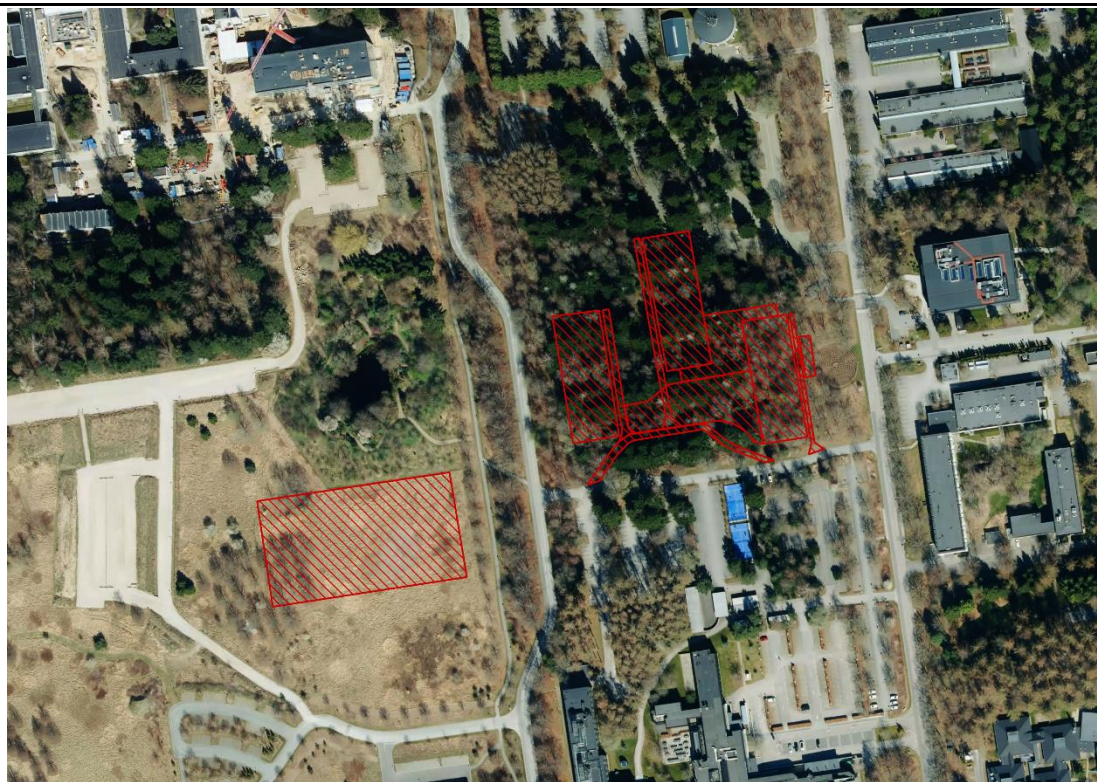
Nedenstående skema indeholder de oplysninger, som skal indgives til myndighederne ved ansøgning af projekter, der er omfattet af lovens bilag 2, jf. lovens § 21 samt Rudersdal Kommune bemærkninger til disse oplysninger.

Derudover indeholder skemaet felter for de emner, som bruges i vurderingen af, om der er VVM-pligt, jf. Miljøvurderingslovens bilag 3.

Farverne »rød/gul/grøn« angiver, hvorvidt det pågældende tema kan antages at kunne medføre, at projektet vurderes at kunne påvirke miljøet væsentligt og dermed være VVM-pligtigt. »Rød« angiver en stor sandsynlighed for VVM-pligt og »grøn« en minimal sandsynlighed for VVM-pligt. Hvis feltet er sort, kan spørgsmålet ikke besvares med ja eller nej, da der skal foretages et skøn af myndigheden.

Basisoplysninger	Ansøgers oplysninger	Myndighedens kommentarer
Projektbeskrivelse (kan vedlægges)	Centralt i DTU Science Park ved Hørsholm planlægges der nye bygninger til kontorer, laboratorier og kantine, samt nye udearealer og parkeringspladser. Bygningerne skal fungere som udlejning til virksomheder. Projektet består af tre kontor- og laboratoriebygninger i forbindelse med kantine. Der bygges til maksimalt tre etager plus kælder og taghuse til teknik. Projektet opføres i tre etaper som angivet i bilag 1. <u>Bilag</u> bilag 1: etapeplan Bilag 2: afsætningsplan og projektoversigt Bilag 3: notat om stor vandsalamander	Rambøll har d. 18.12.2023 eftersendt bilagene: ARTSKORTLÆGNING – DTU SCIENCE PARK, 03.02.2023 Spættetræer i projektområde for flerbrugerhus, 18.12.2023 /jakkr
Navn, adresse, telefonnr. Og e-mail på bygherre	DTU Science Park A/S, Agern allé 5A, 2970 Hørsholm +45 45 86 41 00 jw@dtusciencepark.dk	
Navn, adresse, telefonnr. og e-mail på kontaktperson	DTU Science Park A/S, Project Manager Jasper Wittenkamp, jw@dtusciencepark.dk , +45 21 33 18 96 Rambøll, Junior Konsulent Emil Blicher Bjerregård, emib@ramboll.dk , +45 60 36 17 43	

<p>Projektets adresse, matr. nr. og ejerlav. For havbrug angives anlæggets geografiske placering angivet ved koordinater for havbrugets 4 hjørneafmærkninger i bredde/længde (WGS-84 datum).</p>	<p>Projektets adresse på land er på Agern Alle, 2970 Hørsholm. Husnummer/husnumre er endnu ikke fastsat. Projektet berører følgende matrikler: Matrikel nr. 7a Isterød By, Birkerød Matrikel nr. 7v Isterød By, Birkerød Matrikel nr. 8a Isterød By, Birkerød</p>	
<p>Projektet berører følgende kommune eller kommuner (omfatter såvel den eller de kommuner, som projektet er placeret i, som den eller de kommuner, hvis miljø kan tænkes påvirket af projektet)</p>	<p>Rudersdal Kommune</p>	<p>@Spildevand: Berøres miljøet i Hørsholm Kommune, fx via udløb fra Puemosen? /JAKKR</p> <p>Ja, vandet ledes via Puemosen til Usserød Å/Hørsholm Kommune.</p>
<p>Oversigtskort i målestok eks. 1:50.000 – Målestok angives. For havbrug angives anlæggets placering på et søkort.</p>	<p>Oversigtskort 1 Målestok 1:10.000</p> 	
<p>Kortbilag i målestok 1:10.000 eller 1:5.000 med indtegning af anlægget og projektet (vedlægges dog ikke for strækningsanlæg).</p>	<p>Oversigtskort 2 Målestok 1:2.500</p>	



Forholdet til VVM reglerne	Ja	Nej	
Er projektet opført på bilag 1 til lov om miljøvurdering af planer og programmer og konkrete projekter (VVM).		X	Hvis ja, er der obligatorisk VVM-pligtigt. Angiv punktet på bilag 1: Ingen bemærkninger.
Er projektet opført på bilag 2 til lov om miljøvurdering af planer og programmer og af konkrete projekter (VVM).	X		Hvis ja, angiv punktet på bilag 2: Bilag 2, punkt 10 b) anlægsarbejde i byzone, herunder opførelse af butikcentre og parkeringsanlæg. Bilag 2, punkt 10 g) Dæmninger og andre anlæg til opstuvning eller varig oplagring af vand (projekter, som ikke er omfattet af bilag 1).
Projektets karakteristika	Tekst		
1. Hvis bygherren ikke er ejer af de arealer, som projektet omfatter angives navn og adresse på de eller den pågældende ejer, matr. nr. og ejerlav	Den pågældende ejer og bygherre er DTU Science Park A/S, som ejer de angivne berørte matrikler.		

Myndighedens kommentarer

<p>2. Arealanvendelse efter projektets realisering. Det fremtidige samlede bebyggede areal i m²</p> <p>Det fremtidige samlede befæstede areal i m²</p> <p>Nye arealer, som befæstes ved projektet i m²</p>	<p>Fremtidige samlede bebyggelse:</p> <p>Etape 1: ca. 1.470 m² Etape 2: ca. 1.470 m² Etape 3: ca. 1.470 m² Kantinebygning: 930 m² Samlet: ca. 5.340 m²</p> <p>Udearealer og veje: ca. 920 m² Parkeringsplads: ca. 6.500 m² Samlet: ca. 7.420 m²</p> <p>Det samlede befæstede areal vil så være ca. 12.760 m². Nye arealer, som befæstes ved projektet: ca. 12.760 m².</p>	
<p>3. Projektets areal og volumenmæssige udformning</p> <p>Er der behov for grundvandssænkning i forbindelse med projektet og i givet fald hvor meget i m</p> <p>Projektets samlede grundareal angivet i ha eller m²</p> <p>Projektets bebyggede areal i m²</p> <p>Projektets nye befæstede areal i m²</p> <p>Projektets samlede bygningsmasse i m³</p> <p>Projektets maksimale bygningshøjde i m</p> <p>Beskrivelse af omfanget af eventuelle nedrivningsarbejder i forbindelse med projektet</p>	<p>Der er ikke umiddelbart behov for grundvandssænkning i forbindelse med projektet.</p> <p>Projektets samlede grundareal angivet i ha eller m²: ca. 162.000 m². Projektets bebyggede areal i m²: ca. 12.760 m. Projektets nye befæstede areal i m²: ca. 12.760 m.</p> <p>Projektets samlede bygningsmasse i m³: Bygningsmasse for hhv. etape 1, 2 og 3 estimeres til ca. 100.00 m³.</p> <p>Projektets maksimale bygningshøjde i m: der bygges til maksimalt ca. 21,7 m.</p> <p>Beskrivelse af omfanget af eventuelle nedrivningsarbejder i forbindelse med projektet: ingen</p>	<p>OBS på at Lokalplan 282 fastsætter maksimal bygningshøjde på 21, 5 m efter § 6.2./jakkr</p>
<p>4. Projektets behov for råstoffer i anlægsperioden</p> <p>Råstofforbrug i anlægsperioden på type og mængde:</p> <p>Vandmængde i anlægsperioden</p> <p>Affaldstype og mængder i anlægsperioden</p> <p>Spildevand til renseanlæg i anlægsperioden</p> <p>Spildevand med direkte udledning til vandløb, søer, hav i anlægsperioden</p> <p>Håndtering af regnvand i anlægsperioden</p>	<p>Råstofforbrug i anlægsperioden på type og mængde:</p> <p>Konkrete mængder af råstoffer, vand, spildevand og affald kan ikke oplyses på dette stadie i projektet, men der forventes sædvanlige mængder i forhold til erhvervsbygninger af denne størrelse. Projektet stræber efter DGNB-bygningscertificering guld. Der vil derfor bl.a. være fokus på materialevalg og der vælges produkter med et højt genbrugs- og genanvendelsespotentiale.</p> <p>Vandmængde i anlægsperioden: ikke estimeret, men der kan være behov til mandskabsvogne, rengøring og lignende.</p> <p>Affaldstype og mængder i anlægsperioden: Da der ikke er forudgående nedrivninger, forventes affaldsmængderne at være små.</p> <p>Der kan forventes affald fra emballage, byggeaffald og lignende. Affald håndteres i henhold til gældende regler og affaldsregulativer. I forbindelse med udgravning til kælder skal der afrømmes og bortgraves jord. Jord håndteres og bortskaffes til jordmodtager i henhold til gældende regler eller udnyttes internt i DTU Science Park til rekreativ- eller biodiversitetsformål, hvis muligt.</p>	

Anlægsperioden angivet som mm/åå – mm/åå	<p>Spildevand til renseanlæg i anlægsperioden: ukendt, men forventes små.</p> <p>Al spildevand ledes via offentligt system til rensningsanlæg svarende til den årlige forbrugsmængde.</p> <p>Spildevand med direkte udledning til vandløb, sø, hav: Ingen.</p> <p>Håndtering af regnvand i anlægsperioden: regnvand fordampes eller ledes til eksisterende regnvandssystem.</p> <p>Anlægsperioden: Etape 1+2 03/24 - medio 26. Etape 3 medio 26 – medio 27.</p>		
Projektets karakteristika	Tekst		
5. Projektets kapacitet for så vidt angår flow ind og ud samt angivelse af placering og opbevaring på kortbilag af råstoffet/produktet i driftsfasen: Råstoffer – type og mængde i driftsfasen Mellemprodukter – type og mængde i driftsfasen Færdigvarer – type og mængde i driftsfasen Vandmængde i driftsfasen	<p>Projektet skal fungere til kontor, laboratorie og kantine. Der forventes ikke væsentligt forbrug af råstoffer.</p> <p>Vandmængde i driftsfasen: Der forventes vandforbrug til sanitet, køkken og laboratorie.</p>		
6. Affaldstype og årlige mængder, som følge af projektet i driftsfasen: Farligt affald: Andet affald: Spildevand til renseanlæg: Spildevand med direkte udledning til vandløb, sø, hav: Håndtering af regnvand:	<p>Affaldstype og årlige mængder, som følge af projektet i driftsfasen:</p> <p>Affald håndteres i henhold til gældende lovgivning om affaldssortering for erhverv. De endelige affaldsmængder er endnu ukendte. Der etableres en affaldsgård vest for hovedindgangen til opbevaring af sorteret affald og gas som angivet i bilag 2.</p> <p>Farligt affald: ingen</p> <p>Andet affald: Frembringelsen af erhvervsaffald fra kontorer, kantine m.v., vil blive håndteret i overensstemmelse lovgivning om affaldssortering for erhverv.</p> <p>Spildevand til renseanlæg: Der udledes spildevand fra sanitet, køkken, gulv- og baderum, teknikrum og laboratorie. Spildevandet tilledes eksisterende kloaksystem. Hvor muligt føres afløbet via gravitation til offentlig kloak. Såfremt dette ikke kan lade sig gøre, føres afløb til pumpebrønd, hvorfra det pumpes til offentlig kloak. Der etableres rottesikring på afløb.</p> <p>Spildevand med direkte udledning til vandløb, sø, hav: Ingen</p> <p>Håndtering af regnvand: Afvanding af tage mv. føres til regnvandskloak. Der forsinkes på egen grund til at opfylde kommunens koefficient. Forsinkelse på egen grund vil være i åbne LAR-løsninger indpasser i projektet for at skabe rekreativ- og naturværdi, se bilag 2.</p>		
Projektets karakteristika	Ja	Nej	Tekst
7. Forudsætter projektet etablering af selvstændig vandforsyning?		X	

Myndighedens kommentarer
PDS: OK
OK affald. TALA OK spildevand. PDS
Myndighedens kommentarer

8. Er projektet eller dele af projektet omfattet af standardvilkår eller en branchebekendtgørelse?		X	Hvis »ja« angiv hvilke. Hvis »nej« gå til punkt 10 Aktiviteterne i det enkelte laboratorie for de enkelte virksomheder kan være omfattet af anmeldelsespligt iht. arbejdstilsynet eller miljøbeskyttelsesloven /standardvilkår. Dette håndteres særskilt.	Jt: OK
9. Vil projektet kunne overholde alle de angivne standardvilkår eller krav i branchebekendtgørelsen?			Hvis »nej« angives og begrundes hvilke vilkår, der ikke vil kunne overholdes.	
10. Er projektet eller dele af projektet omfattet af BREF-dokumenter?		X	Hvis »ja« angiv hvilke. Hvis »nej« gå til pkt. 12.	
11. Vil projektet kunne overholde de angivne BREF-dokumenter?			Hvis »nej« angives og begrundes hvilke BREF-dokumenter, der ikke vil kunne overholdes.	
12. Er projektet eller dele af projektet omfattet af BAT-konklusioner?		X	Hvis »ja« angiv hvilke. Hvis »nej« gå til punkt 14.	
Projektets karakteristika	Ja	Nej	Tekst	Myndighedens kommentarer
13. Vil projektet kunne overholde de angivne BAT-konklusioner?			Hvis »nej« angives og begrundes hvilke BAT-konklusioner, der ikke vil kunne overholdes.	
14. Er projektet omfattet af en eller flere af Miljøstyrelsens vejledninger eller bekendtgørelser om støj eller eventuelt lokalt fastsatte støjgrænser?	X		Hvis »ja« angives navn og nr. på den eller de pågældende vejledninger eller bekendtgørelser. Hvis »nej« gå til pkt. 17. Miljøstyrelsens vejledning om ekstern støj fra virksomheder (Nr. 5 af 1984)	Jt:OK
15. Vil anlægsarbejdet kunne overholde de eventuelt lokalt fastsatte vejledende grænseværdier for støj og vibrationer?	X		Hvis »nej« angives overskridelsens omfang og begrundelse for overskridelsen Det forventes at Rudersdal Kommunes Bygge- og Anlægsforskrift § 2 vedrørende støjende arbejde overholdes. Ifølge § 3 må støjende bygge- og anlægsarbejder kun foregå fra mandag til fredag mellem kl. 7 - 18 og lørdage mellem kl. 7 – 14 /3/. Hvis det af anlægstekniske årsager viser sig nødvendigt at arbejde udenfor de i § 3 definerede tidsrum, ansøges der om dette selvstændigt. DTU Science Park er i gang med at blive DGNB Byområdecertificeret til guld og manualens retningslinjer og anbefalinger følges fsva. støj og vibrationer.	Jt:OK
16. Vil det samlede projekt, når anlægsarbejdet er udført, kunne overholde de vejledende grænseværdier for støj og	X		Hvis »nej« angives overskridelsens omfang og begrundelse for overskridelsen I driftsfasen vil projektet ikke give anledning til nævneværdige støjgener, og ingen vejledende grænseværdier vil kunne overskrides.	Jt:OK

vibrationer?			
17. Er projektet omfattet Miljøstyrelsens vejledninger, regler og bekendtgørelser om luftforurening?		X	Hvis »ja« angives navn og nr. på den eller de pågældende vejledninger, regler eller bekendtgørelser. Hvis »nej« gå til pkt. 20.
18. Vil anlægsarbejdet kunne overholde de vejledende grænseværdier for luftforurening?			Hvis »Nej« angives overskridelsens omfang og begrundelse for overskridelsen.
19. Vil det samlede projekt, når anlægsarbejdet er udført, kunne overholde de vejledende grænseværdier for luftforurening? Såfremt der allerede foreligger oplysninger om de indvirkninger, projektet kan forventes at få på miljøet som følge af den forventede luftforurening, medsendes disse oplysninger.			Hvis »Nej« angives overskridelsens omfang og begrundelse for overskridelsen.
20. Vil projektet give anledning til støvgener eller øgede støvgener I anlægsperioden? I driftsfasen?		X X	Anlægget forventes ikke at give anledning til væsentlige støvgener, ud fra det beskrevne aktivitetsniveau. Anlægsarbejder kan give anledning til lette støvgener i tørre perioder. Dette kan begrænses med befugtning. DTU Science Park er i gang med at blive DGNB Byområdecertificeret til guld og manualens retningslinjer og anbefalinger følges fsva. støv.
Projektets karakteristika	Ja	Nej	Tekst
21. Vil projektet give anledning til lugtgener eller øgede lugtgener I anlægsperioden? I driftsfasen?		X X	Hvis »ja« angives omfang og forventet udbredelse. I både anlægs- og driftsfasen forventes der minimal anledning til lugtgener. DTU Science Park er i gang med at blive DGNB Byområdecertificeret til guld og manualens retningslinjer og anbefalinger følges fsva. lugtgener.
22. Vil anlægget som følge af projektet have behov for belysning som i aften og nattetimer vil kunne oplyse naboarealer og omgivelserne I anlægsperioden? I driftsfasen?		X X	Hvis »ja« angives og begrundes omfanget. Alt efter sæson for anlægsperioden, vil nogle anlægsmaskiner potentielt have behov for arbejds- og positionslys som potentielt kan oplyse naboarealer og omgivelser minimalt. Udføres der anlægsarbejde i de mørke timer, forventes det at belysning bliver udført, så det ikke giver gener til naboarealer og omgivelser.

Jt:OK
Jt:OK
Myndighedens kommentarer
Jt:OK

23. Er anlægget omfattet af risikobekendtgørelsen, jf. bekendtgørelse om kontrol med risikoen for større uheld med farlige stoffer nr. 372 af 25. april 2016?		X	
Projektets placering	Ja	Nej	Tekst
24. Kan projektet rummes inden for lokalplanens generelle formål?	X		Hvis »nej«, angiv hvorfor:
25. Forudsætter projektet dispensation fra gældende bygge- og beskyttelseslinjer?		X	Hvis »ja« angiv hvilke:
26. Indebærer projektet behov for at begrænse anvendelsen af naboarealer?		X	
27. Vil projektet kunne udgøre en hindring for anvendelsen af udlagte råstofområder?		X	Der findes ikke råstofområder i Rudersdal Kommune /4/.
28. Er projektet tænkt placeret indenfor kystnærhedszonen?		X	Projektet er placeret uden for kystnærhedszonen.
Projektets placering	Ja	Nej	Tekst
29. Forudsætter projektet rydning af skov? (skov er et bevokset areal med træer, som danner eller indenfor et rimeligt tidsrum ville danne sluttet skov af højstammede træer, og arealet er større end ½ ha og mere end 20 m bredt.)	X		Projektområdet er en del af det gamle skovarboret anlagt 1936 i forbindelse med udvidelsen af Forstarboretet i Charlottenlund. Arboretet kendetegnet af en eksotisk skovbeplantning og har sin primære fokus på de store nordamerikanske nåletræer som gradvist er udskiftet med selvsået hjemmehørende arter. Projektet er tilpasses til at bevare så mange af de store træer som muligt. Træer fældet anvendes internt i DTU Science Park til rekreative- og biodiversitetsformål. Dette kan eksempelvis være som siddepladser eller som stående eller liggende dødt ved og kvasbunker.
30. Vil projektet være i strid med eller til hinder for realiseringen af en rejst fredningssag?		X	

OK:jakkr. LP 282.
OK:jakkr.
OK:jakkr.
OK:jakkr.
OK:jakkr.
Myndighedens kommentarer
Jf. Rambølls rapport om spættetræer i området er der registreret 7 stk. Såfremt disse træer skal fældes, kan det kun ske i perioden 1/9-31/10 iflg. arts-fredningsbekendtgørelsen. Hvis træerne ønskes fældet i periode 1/11-31/8 skal der søges om dispensation herfor hos Miljøstyrelsen. - I rapporten fra Rambøll beskrives, at de pågældende træer ikke har potentiale som yngle- og rastested for de flagermus, som findes i området. Fældning af disse træer vurderes derfor ikke at være i konflikt med beskyttelse af flagermus (Bilag IV). Ste den 22.12.23
OK:jakkr.

31. Afstanden fra projektet i luftlinje til nærmeste beskyttede naturtype i henhold til naturbeskyttelseslovens § 3.		Nærmeste § 3-beskyttede naturområder er fire søer, som alle ligger i en afstand af 160-225 m fra projektområdet. /4/.	OK ste
32. Er der forekomst af beskyttede arter og i givet fald hvilke?	X	<p>Der blev ved arts kortlægning i 2022 i DTU Science Park fundet Nord-, Dværg-, Brun-, Troid- og Sydflagermus. Der er kun identificeret potentielle yngle- og rastesteder uden for projektområdet.</p> <p>Der findes orkideen skovhullæbe i udkanten af projektområdet og spredt i DTU Science Park. Der tages hensyn til planten i forbindelse med anlægsarbejdet. Hvis nødvendigt søges der om tilladelse til at flytte planten til et andet egnet sted i parken.</p> <p>Der er ved arts kortlægningen i 2022 registreret en del skovlevende fuglearter som Bogfinke, Dompap, Gransanger, Gærdesmutte, Korttået træløber, Munk, Musvit, Ringdue, Sangdrossel, Skovsneppe, Solsort og Stor Flagspætte. Træer fældes uden for deres yngleperiode. Endeligt er der fundet Grøn frø, Lille vandsalamander, Skrubbudse og en Stor vandsalamander ved § 3-søen i æblehaven vest for Bøge Allé ca. 100 meter fra projektområdet /1//2/. Der henvises til notat om Stor vandsalamander vedlagt som bilag 3.</p>	OK ste – se også bem. under pkt. 29
33. Afstanden fra projektet i luftlinje til nærmeste fredede område.		<p>Nærmeste fredede områder:</p> <ul style="list-style-type: none"> • 440 m Hørsholm Kirke (Fredningstype 2) • 630 m Springdam (Fredningstype 1) • 825 m Ridebanen i Hørsholm (Fredningstype 1) • 875 m Sjælsøs Østende (Fredningstype 1) • 1020 m Usserød Ådal (Fredningstype 1) 	OK:jakkr.
34. Afstanden fra projektet i luftlinje til nærmeste internationale naturbeskyttelsesområde (Natura 2000-områder, habitatområder, fuglebeskyttelsesområder og Ramsarområder).		Nærmeste internationale naturbeskyttelsesområde nr. 259 Folehave Skov bestående af habitatområde H268 og ligger ca. 1,275 km fra projektområdet /4/.	OK ste
35. Vil projektet medføre påvirkninger af overfladevand eller grundvand, f.eks. i form af udledninger til eller fysiske ændringer af vandområder eller grundvandsforekomster?		X Hvis »ja« angives hvilken påvirkning, der er tale om.	OK, CASMI
36. Er projektet placeret i et område med særlige drikkevandsinteresser?	X	Projektet er placeret i et område med særlige drikkevandsinteresser (OSD), hvor grundvandet er særlig vigtigt for indvindingen af drikkevand /4/.	Jt:OK
37. Er projektet placeret i et område	X	Nej. Men projektområdet er inden for områdeklassificeret.	Jt:OK

med registreret jordforurening?			
38. Er projektet placeret i et område, der i kommuneplanen er udpeget som område med risiko for oversvømmelse.		X	Nej /5/.
39. Er projektet placeret i et område, der, jf. oversvømmelsesloven, er udpeget som risikoområde for oversvømmelse?		X	Projektet er ikke placeret i et område, der i oversvømmelsesloven er udpeget som risikoområde /6/.
Projektets placering	Ja	Nej	Tekst
40. Er der andre lignende anlæg eller aktiviteter i området, der sammen med det ansøgte må forventes at kunne medføre en øget samlet påvirkning af miljøet (Kumulative forhold)?		X	DTU Science Park forventer i den fremtidige årrække at skulle udvikle andre områder i parken iht. gældende lokalplan. Der foreligger dog ikke konkrete fastlæggelse af, hvor og hvornår. Der forventes at arealer skal inddrages til bebyggelse.
41. Vil den forventede miljøpåvirkning kunne berøre nabolande?		X	De miljøpåvirkninger projektet kan medføre vil være meget lokale og begrænsede og dermed uden potentiale til at påvirke nabolande.
42. En beskrivelse af de tilpasninger, ansøger har foretaget af projektet inden ansøgningen blev indsendt og de påtænkte foranstaltninger med henblik på at undgå, forebygge, begrænse eller kompensere for væsentlige skadelige virkninger for miljøet?			DTU Science Park er pt. i gang med en DGNB Byområdecertificering til guld. Dette betyder at projektet i særlig grad vil fokusere på inkorporering af bæredygtighed og forsøge at begrænse påvirkningen. I projektet bevares så mange træer som muligt. Bygningerne placeres så vidt muligt for at undgå at fælde træer. Fældede træer placeres i parken til udvikling af levesteder for padder, insekter, svampe m.fl. Dette kan både være som liggende og stående stammer og vedbunker. Derudover etableres insekthoteller og der anvendes kun hjemmehørende arter i projektet.

OK:jakkr.
OK:jakkr.
Myndighedens kommentarer
OK:jakkr.
OK:jakkr.

Referenceliste

- /1/ Arter. 2023. www.arter.dk
- /2/ Naturbasen ApS. 2023. www.fugleognatur.dk
- /3/ Forskrift for udførelse af midlertidige bygge-og anlægsaktiviteter. Rudersdal Kommune. <https://rudersdal.dk/media/55/download?inline>
- /4/ Danmarks Arealinformation, Danmarks Miljøportal, Data om miljøet i Danmark, Danmarks Arealinformation
- /5/ Plandata.dk, Plan- og Landdistriktstyrelsen, <https://planinfo.dk/plandatadk>
- /6/ Oversvømmelsesloven, <https://oversvommelse.kyst.dk/risikoomraader/>

Myndighedsscreening

	Ikke relevant	Ja	Nej	Bør undersøges	
Kan anlæggets kapacitet og længde for strækingsanlæg give anledning til væsentlige miljøpåvirkninger	X				Anlægget er en kontor- og laboratoriebygning med tilhørende parkeringsplads i eksisterende erhvervsområde. Bygningen er en flerbrugerbygning, hvor brugerne endnu ikke er kendt. jakk
Kræver bortskaffelse af affald og spildevand ændringer af bestående ordninger i: anlægsfasen driftsfasen			X X		jakk
Vil anlægget være i strid med eller til hinder for etableringen af reservater eller naturparker			X		jakk
Indebærer anlægget en mulig påvirkning af sårbare vådområder			X		jakk
Kan anlægget påvirke registrerede, beskyttede naturområder 1. Nationalt: 2. Internationalt (Natura 2000):			X X		jakk
Forventes området at rumme beskyttede arter efter habitatdirektivets bilag IV		X			Anlægget opføres under hensyn til eventuelle arters tilstedeværelse, jf. bygherres oplysninger, hvorfor arterne ikke vurderes at blive påvirket væsentligt. jakk
Forventes området at rumme danske rødlistearter		X			Anlægget opføres under hensyn til eventuelle arters tilstedeværelse, jf. bygherres oplysninger, hvorfor arterne ikke vurderes at blive påvirket væsentligt. jakk
Kan anlægget påvirke områder, hvor fastsatte miljøkvalitetsnormer allerede er overskredet Overfladevand: Grundvand: Naturområder: Bologområder (støj/lys og Luft):			X,X,X X		Anlægget etableres i overensstemmelse med gældende lokalplan og spildevandsplan. jakk
Er området, hvor anlægget tænkes					

Myndighedsscreening

	Ikke relevant	Ja	Nej	Bør undersøges	
placeret, sårbar overfor den forventede miljøpåvirkning			X		Jakkr
Tænkes anlægget etableret i et tæt befolket område:		X			Anlægget etableres i byzone indenfor eksisterende erhvervsområde, afstand til nærmeste boligområder er henholdsvis ca. 250 m mod nord og ca. 550 m mod syd. Jakkr
Kan anlægget påvirke historiske, kulturelle, arkæologiske, æstetiske eller geologiske landskabstræk.		X			Anlægget etableres indenfor kulturmiljøet Scion-DTU, del af Rudersdal kulturarvsatlas 2009, og også den senere Lokalplan 282. Anlægget vurderes at blive etableret i overensstemmelse med de bærende bevaringsværdier, samt mulighederne efter lokalplanen, hvorfor påvirkningen ikke er væsentlig. Jakkr
Miljøpåvirkningernes omfang (geografisk område og omfanget af personer, der berøres)	X				Jakkr
Miljøpåvirkningens grænseoverskridende karakter	X				Jakkr
Miljøpåvirkningsgrad og -kompleksitet			X		Jakkr
Miljøpåvirkningens sandsynlighed					Jakkr
Miljøpåvirkningens: Varighed Hyppighed Reversibilitet					Jakkr

Myndighedens konklusion

	Ja	Nej	
Giver resultatet af screening anledning til at antage, at det anmeldte projekt vil kunne påvirke miljøet væsentligt, således at det er VVM-pligtigt:		X	<p>På baggrund af bygherres oplysninger og den gennemførte screening vurderes det, at miljøet ikke påvirkes væsentligt. Screeningen er gennemført på baggrund af ovenstående skema med bygherres oplysninger og bilag.</p> <p>Det indgår særligt i vurderingen projektområdet/byggefelterne vurderes som ikke at være et fungerende rasteområde for Stor vandsalamander, der er fundet i søen ved Æblehaven samt at projektområdet for parkeringspladsen ikke vurderes at reducere artens fourageringsområde væsentligt. Hertil kommer at bygherre opsætter paddehegn forud for anlægsarbejder.</p> <p>Det indgår særligt i vurderingen, at de observerede træer med spættehuller i projektområdet ikke vurderes at have potentiale som yngle- og rastested for flagermus grundet deres beskaffenhed, tynde statur og mange sidegrene.</p>

Dato: 15. marts 2024 Sagsbehandler: Jakob Kringsholm

	Område	Team	Medarbejder
Planlæggende myndighed	Byplan	Byggesag	
Ansvarlig medarbejder	Byplan	Plan	Jakob Kringsholm
Fagtilsyn og kontrol	Byplan	Plan	Jakob Kringsholm
Miljøvurderingsgruppen			
	ToM	KMN (Virksomheder, jord og affald)	Rasmus Bo Hansen Jeanette Toftdal Tanja Ladefoged
	ToM	KMN (Vand og Natur)	Tobias Benjamin Uglebjerg
	ToM		Palle Dannemand Sørensen Stig Englund Carl-August Bjørn Smidt
	ToM	Vej	Maj-Britt Tinglev
	ToM	Vej	Christian Weile Lehm
Berørt myndighed, ekstern	Hørsholm Kommune, Spildevand/overfladevand		
Berørt myndighed, ekstern			
-			
-			