



NOVAFOS A/S
Blokken 9
3460 Birkerød
Sendt som e-mail intho@novafos.dk

Teknik og Miljø
Klima, Natur og Miljø
Øverødvej 2
2840 Holte
www.rudersdal.dk

Tilladelse til placering af søvandsledning Vandløbslovens § 47 og bekendtgørelse om vandløbsregulering og restaurering m.v. § 9

Tilladelse til placering af søvandsledning på og under bunden af Vejlesø

Rudersdal Kommune meddeler af dags dato 23. september 2024 hermed tilladelse til placering af søvandsledning på og under bunden af Vejlesø efter vandløbslovens § 47 (LBK nr. 1217 af 25/11/2019) og bekendtgørelse om vandløbsregulering og -restaurering m.v. § 9 stk. 2 (BEK nr. 834 af 27/06/2016). Ledningen skal anvendes som et søvandsindtag, som kan lede søvandet fra 3,3 meters vanddybde ind igennem et vandrenseanlæg på land, hvor søvandet renses for blandt andet fosfor, inden vandet ledes ud i søen igen.

Placeringen af rørledningen fremgår af bilag 1.

Der er i forbindelse med anlægsarbejdet lavet separate ansøgninger til tilladelse til påvirkning af aflejret sediment jf. miljøbeskyttelseslovens § 27 stk. 2 (LBK nr. 928 af 28/06/2024), tilladelse til indvinding af søvand fra Vejlesø jf. vandforsyningslovens § 18 (LBK nr. 602 af 10/05/2022) og dispensation fra beskyttelse i henhold til naturbeskyttelseslovens § 3 (LBK nr. 927 af 28/06/2024). Tilladelse til bortledning af søvand efter § 6 stk. 2 i vandløbsloven og § 4 i bekendtgørelse om vandløbsregulering og -restaurering mv. sendes i høring når de færdiggøres. Der er i nærværende tilladelse således ikke taget stilling til evt. øvrige tilladelser, der skal indhentes for at gennemføre projektet.

23. september 2024

Journal nr. 2024-3231
Carl-August Bjørn Smidt
Vandløbsmedarbejder
casmi@rudersdal.dk
Dir. tlf. 46 11 24 07



Vilkår

Tilladelsen gives på følgende vilkår:

1. Tilladelsen er gældende fra d.d. og til anlægsarbejdet er færdigt.
2. Arbejdet skal udføres i overensstemmelse med ansøgningsmaterialet,
3. Teknik og Miljø Rudersdal Kommune skal underrettes senest 1 uge inden arbejdet påbegyndes.

Underretningen skal indeholde følgende oplysninger:

- Navn, e-mail og telefonnummer på kontaktperson hos entreprenøren.
 - Oplysning om det nøjagtige starttidspunkt for arbejdet og om, hvor længe det forventes at vare.
4. Rudersdals Kommune generelle regler for anlægsarbejder i byzone skal overholdes. Se 'Rudersdal Kommune: Forskrift for udførelse af midlertidige bygge- og anlægsaktiviteter'.
 5. Tilladelsen er gældende for strækning fra søbredden vest for lystfiskerforeningen ved Holte Havn frem til søvandsindtaget i Vejlesø jf. bilag 3.
 6. Der må ikke foretages gravearbejder under kote 18 (DVR90).
 7. Den del af søvandsledningen der skal nedlægges, skal udlægges fra flåde.
 8. Søvandsindtaget skal markeres med en bøjle.
 9. Når ledningen er udlagt, måles den, og indmåling leveres til Rudersdal Kommune.

Hvis vilkårene, eller eventuelle senere anvisninger, ikke efterkommes, er Rudersdal Kommune berettiget til at foretage det fornødne på ansøgers bekostning.

Det er ansøgers pligt at oplyse eventuelle andre der skal udføre arbejdet, om afgørelsens indhold.

Lovgrundlag

Vandløbsloven (LBK nr. 1217 af 25/11/2019) omfatter vandløb og herunder også grøfter, kanaler, og rørledninger, søer, damme og lignende indvande samt udpumpningsanlæg med tilhørende diger, sluser, broer og andre indretninger. Omløbskanaler ved opstemningsanlæg m.v. er ligeledes omfattet af lovens bestemmelser.

Placering af en søvandsledning i Vejlesø kræver en tilladelse efter vandløbsloven § 47, som foreskriver, at broer, overkørsler eller lignende (herunder søvandsledninger) ikke må anlægges eller ændres uden vandløbsmyndighedens godkendelse.



Derudover også i hh. til bekendtgørelse om vandløbsregulering og -restaurering m.v. (BEK nr 834 af 27/06/2016) § 9, stk. 2 der foreskriver, at der ikke må nedlægges rørledninger, kabler m.v. i vandløb uden vandløbsmyndighedens godkendelse.

Vandløbslovens egentlige formålsbestemmelse er, at vandområdernes evne til afledning af vand skal tilstræbes sikret, men at administrationen af loven samtidig skal ske under hensyntagen til de miljømæssige krav til vandløbskvaliteten, som er fastsat i henhold til anden lovgivning. Hovedsigtet med denne bestemmelse i loven er, at det tilstræbes at sikre, at vandløbenes benyttelse sker under hensyntagen til den målsætning, der er fastlagt for de påvirkede vandområder efter miljøbeskyttelseslovens kapitel 4 (LBK nr. 928 af 28/06/2024). Ligesom at vandområdet er omfattet af et forbud mod tilstandsændring jf. § 3 i naturbeskyttelsesloven (LBK nr. 927. af 28/06/2024).

Det er vurderet, at placeringen af søvandsledningen (som beskrevet herunder), udføres sådan, at det ikke vil have væsentlig indflydelse på vandløbets afstrømnings- eller miljømæssige forhold. Derfor har Rudersdal Kommune i henhold til § 17 i bekendtgørelse om vandløbsregulering og -restaurering m.v. (BEK nr. 834 af 27/06/2016), fraveget bestemmelserne i §§ 14-16 i samme, om udtalelser fra interesserede myndigheder m.v., offentlig bekendtgørelse af projektet samt 4 ugers høring.

Ansøgningsmateriale

- Novafos: Ansøgning om tilladelse i henhold til vandløbsloven til placering af søvandsledning på og under bunden (D23-603629)
- Sweco: Notat Projektbeskrivelse til Vejlesø ny Pumpestation (08-12-2023)
- Novafos: Væsentlighedsvurdering i forbindelse med etablering af vandrenseanlæg ved Vejlesø
- Figur af projektområdet: 201.dgn-201.pdf (vedlagt tilladelsen som bilag 1)
- Figur af ledningsudtag: 305.dgn-305.pdf (vedlagt tilladelsen som bilag 2)
- Figur af ledningsstrækning: 701.dgn-701.pdf (vedlagt tilladelsen som bilag 3)
- Rapport: Undersøgelse af fosfor, jern og aluminium i sedimentet i Søllerød Sø og Vejlesø 2009. Syddansk Universitet og HSJ vandmiljø (vedlagt tilladelsen som bilag 4)
- Rapport vedr. Screening af muligheder for sedimentfjernelse i Søllerød Sø og Vejlesø, 2016 (vedlagt tilladelsen som bilag 5)



- Desuden er vurderinger i Novafos: Ansøgning om tilladelse til påvirkning af aflejret sediment i Vejlesø (D23-607527) samt Novafos: Ansøgning om dispensation fra naturbeskyttelseslovens § 3 til etablering af søvandsledning(D24-025447) inddraget.

Projektbeskrivelse

Søvandsledningen skal etableres som en del af et større projekt i forbindelse med søvandsrensning af Vejlesø.

Den planlagte søvandsrensning etableres dels på baggrund af et påbud fra Rudersdal kommune til Novafos om fjernelse af 230 kg fosfor fra søvandet i Vejlesø og dels idet, der er fremsat et krav i det kommende tillæg 5 til spildevandsplan 2017 om, at foretage rensning af søvand indtil separeringen er udført, og vil blive en del af et afværgeprojekt i forbindelse med separeringen af oplandet til Søllerød.

Søvandsindtagsledningen er en 150 meter lang PE-ledning, hvoraf de 50 meter er på land. Herefter vil ledningen på de næste 16 meter, ud til en vanddybde på 1,5 meter, være nedgravet på søbunden. Herfra og ud til 5 meters vanddybde vil ledningen blive placeret ovenpå sedimentet og nedtyngt af ballastklodser (**se bilag 1**). Ledningen har på hele strækningen en diameter på 315 mm.

Ledningen ender i et opadvendt søvandsindtag med en rist med hulstørrelse på 10 mm på vandindtaget (fremgår af **bilag 2**), som sikrer at fisk med mere ikke suges ind. Top af søvandsindtag er placeret i kote 17 (DVR90) svarende til vanddybde på 3,3 meter. Rundt om søvandsindtag placeres nedbankede træpæle i ubehandlet træ og på disse monteres brædder som beskyttelse mod slæbende ankre og lignende påvirkning.

Søvandsindtaget markeres med en bøjle.

Søvandsledningen etableres med styret boring på land. Startgruben anlægges tæt ved den nye pumpestation og modtagegruben anlægges så langt fra søbredden, at sediment og boremudder ikke vil kunne komme ud i søen. Længdeprofil fremgår af **bilag 3**. Placeringen af start og modtagegrube fremgår af **bilag 1**.

I den brednære zone (overgangen mellem den styrede boring og den senere etablering oven på søens dyndlag) etableres ledningen ved nedgravning i søbredden. De sidste ca. 70 meter af ledningen bliver udlagt ovenpå dyndlaget i søen, sikret med ballastblokke.



Arbejder i søbunden udføres bag et siltgardin, så spredning af sediment begrænses bedst muligt. På de første 16 m af søbunden nedgraves ledningen i en 1 meter bred og 0,4 meter dyb rende og opgravet materiale lægges ved siden af renden og tilbagelægges efterfølgende. På den resterende del af søbunden udlægges ledningen ovenpå dyndlaget fra flåde på Vejlesø, hvor den sammensvejsede plastledning påmonteres ballastklodser og sænkes ned på sin blivende position. Selve søvandsindtaget udføres som en hat med perforerede sider til filtrering af planterester m.m. Indtaget monteres vertikalt ved åbningen, ca. 1 m over dyndlaget. Omkring indtaget opsættes sikringsplanker og fire afbarkede granpæle fastgjort i den faste bund (**se bilag 2**), til sikring mod ankre og lignende. Placeringen i søen markeres i henhold til regler om sømærker.

I søvandsindtaget placeres en statisk mixer for at skabe rotation i vandet til iblanding af fældningskemikalie til renseprocessen.

Miljøteknisk vurdering

Afstrømning og hydrauliske forhold

Rudersdal Kommune vurderer, at afstrømningsforholdene og de generelle hydrauliske forhold i Vejlesø ikke vil blive påvirket under anlægsarbejdet og heller ikke af søvandsindtagsledningen, når den er etableret og er i drift, da det drejer sig om en ledning, der ikke skønnes at få væsentlig indflydelse på vandets frie løb.

Miljø- og naturmæssige forhold

Udover vandløbslovens egentlige formålsbestemmelse om at vandområdets evne til afledning af vand skal tilstræbes sikret, skal administrationen af loven, som beskrevet ovenfor, samtidig ske under hensyntagen til de miljømæssige krav til vandløbskvaliteten bl.a. i hh. til lov om vandplanlægning (LBK nr. 126 af 26/01/2017) og andre bestemmelser i hh. naturbeskyttelsesloven (LBK nr. 927 af 28/06/2024).

Den miljømæssige påvirkning der kan ske ved placering af søvandsledningen, er at bundsediment ophvirvles ved opgravning af søbunden eller ved nedlægning af ledningen ovenpå søbunden. Det ophvirvlede sediment, kan ud over at påvirke lysforhold og sætte sig i fiskenes gæller, også frigive næringsstoffer eller miljøfarlige forurenende stoffer (MFS), der kan påvirke vandkvaliteten, og dermed de målsatte vandforekomster, fredede arter og området. Desuden kan anlægsarbejder potentielt påvirke tilstanden af den § 3-beskyttede sø.



Vandområdeplaner

Vejlesø, vandområde nr. 789, er målsat i vandområdeplanerne til god økologisk tilstand og god kemisk tilstand. Søen er en del af Mølleå-systemet, og leder videre til den målsatte Furesø, vandområde nr. 754, og via en række andre vandløb og søer til slutrecipienten Nordlige Øresund, vandområde nr. 6. Vejlesø er på nuværende tidspunkt i dårlig økologisk tilstand og ikke god kemisk tilstand. I ansøgning vedr. tilladelse til påvirkning på sediment (Novafos, Ansøgning om tilladelse til påvirkning af aflejret sediment i Vejlesø) vurderes det, at der ikke vil være store mængder løst sediment, som kan hvirvle op ved udgravning af den rende hvori ledningen skal lægges. De begrænsede mængder ophvirvlet sediment i anlægsfasen betyder, at den forventede frigivelse af næringsstoffer og MFS vil være begrænset. Ydermere vil der anvendes siltgardin der sikrer, at ophvirvlet sediment og de næringsstoffer og MFS, der sidder bundet hertil, udfælder inden for siltgardinet. På den baggrund vurderes det i ansøgningen, at vandkvaliteten i Vejlesø ikke vil blive påvirket af etablering af søvandsledningen.

Med afsæt i Miljøstyrelsens vejledning til indsatsbekendtgørelsen og FAQ'er om miljøfarlige forurenende stoffer, er det Rudersdal Kommunes vurdering, at en evt. koncentrationsforøgelse i vandfasen ved frigivelse fra sedimentet ved ophvirvling er så minimal, at selvom der i forvejen evt. skulle være overskridelse af et af stoffernes generelle kvalitetskrav, vil frigivelse ikke udgøre over 5 % af det generelle kvalitetskrav i overfladevand. Koncentrationsstigningen vurderes ikke at være målbar ved en repræsentativ målestation. Grundet sammenhængen mellem generelt kvalitetskrav og biotakrav, kan det konkluderes, at projektet ikke vil medføre overskridelse af biotakrav eller give anledning til ophobning i biota. Da der ikke sker en tilførsel af miljøfarlige forurenende stoffer ifm. projektet, men en ophvirvling af sediment og evt. frigivelse, medfører projektet ikke en målbar koncentrationsstigning i sedimentet, og kan ikke i sig selv medføre overskridelse af miljøkvalitetskrav eller kriterier for sediment.

På baggrund af ovenstående vurderinger, er det Rudersdal Kommunes samlede vurdering, at placeringen af søvandsledningen ikke vil forringe den økologiske tilstand, herunder de biologiske kvalitetselementer og nationalt specifikke miljøfarlige forurenende stoffer, eller den kemiske tilstand samt ej heller være til hinder for målopfyldelse i vandområde nr. 789 Vejlesø og nedstrøms målsatte recipienter.



§3 beskyttet natur

Vejlesø er § 3-beskyttet. Anlægsarbejdet i forbindelse med placeringen af søvandsledning kræver derfor en særskilt dispensation fra naturbeskyttelseslovens § 3.

På baggrund af 'Ansøgning om dispensation fra naturbeskyttelseslov til etablering af søvandsledning' har Rudersdal Kommune meddelt dispensation fra naturbeskyttelseslovens § 3 den 12. juli 2024.

Natura 2000-områder

Projektområdet er forbundet med Natura 2000-område nr. 139, Øvre Mølleådal, Furesø og Frederiksdal Skov via Vejlesøkanal, derudover ligger Natura 2000-område nr. 144 nedstrøms projektområdet. Der er derfor lavet en særskilt væsentlighedsvurdering af om projektet i sig selv, eller i forbindelse med andre planer og projekter, kan påvirke Natura 2000-områder væsentligt (*Novafos, Væsentlighedsvurdering i forbindelse med etablering af vandrenseanlæg ved Vejlesø*).

Væsentlighedsvurderingen forholder sig dog ikke direkte til placeringen af ledningen i Vejlesø. I vejledningen til habitatbekendtgørelsen er forholdet mellem vandområdeplanerne og Natura 2000 beskrevet (Miljøministeriet, 2020). Det fremgår, at der som hovedregel vil være overensstemmelse mellem kravene til beskyttelse af de målsatte vandforekomsters tilstand og den beskyttelse, der skal sikre naturtyper og arter i Natura 2000-områderne. Derfor gælder det, at hvis påvirkningen ikke indebærer en forringelse af de målsatte vandområders tilstand, er der en god formodning om, at påvirkningen heller ikke indebærer en væsentlig påvirkning af det eller de relevante Natura 2000-områder.

Projektets påvirkninger i anlægsfasen er begrænset til gravearbejde langs bredden af Vejlesø, samt nedlægning af ledning i og på bunden af søen, hvilket kan resultere i ophvirvling af sediment og frigivelse af næringsstoffer og MFS'er. Da anlægsarbejdet ikke vurderes at resultere i en forringelse af den økologiske og kemiske tilstand, eller være til hinder for målopfyldelse for vandområdet, vurderes det, at placeringen af søvandsledningen ikke vil medføre en væsentlig påvirkning af Natura 2000-område nr. 139 samt arter og habitatnaturtyper på udpegningsgrundlaget.

Bilag IV-arter

Rudersdal Kommune har ikke kendskab til forekomst af Bilag IV-arter i eller ved projektområdet. Der er i væsentlighedsvurderingen foretaget en



vurdering af om projektet kan beskadige eller ødelægge yngle- eller rasteområder for arter der er angivet på habitatdirektivets bilag IV. Heri fremgår det, at følgende arter potentielt kan forekomme indenfor eller nær projektområdet: vandflagermus, dværgflagermus, skimmelflagermus, brunflagermus, spidssnudet frø og stor vandsalamander.

Ansøger har redegjort for at der ikke i forbindelse med projektet vil blive revet bygninger ned eller fældet træer. Eventuelle forekommende raste- eller ynglesteder indenfor, eller nær projektområdet, vil derfor ikke blive påvirket. En eventuel påvirkning af placeringen af søvandsledningen er begrænset til vandkvaliteten af vandområderne. Projektet vurderes ikke at have konsekvenser for fødegrundlaget i området eller forhindre, at de nærtliggende områder fortsat kan anvendes til fouragering. Placeringen af søvandsledningen vil derfor ikke påvirke den økologiske funktionalitet for flagermus.

Der er jf. naturdata, Danmarks Miljøportal (Naturdata, 2024), registreret stor vandsalamander ved Lindevangsvej, ca. 1,9, km i sydøstlig retning fra projektområdet, samt ved Ørholm Dam, ca. 2 km fra projektområdet i Sydøstlig retning. Spidssnudet frø er observeret ved flere vandhuller i Vaserne og i Malmmosen, ca. 1,8 km i hhv. nordvestlig retning og sydvestlig retning.

Ansøger har redegjort for, at anlægsarbejdet i forbindelse med placeringen af søvandsledningen ikke vil medføre fysiske forringelser af bredzonen, ikke vil være årsag til tilstandsændring af § 3-søen samt ej heller resultere i forringelse af den økologiske og kemiske tilstand i det målsatte vandområde Vejlesø.

Rudersdal Kommune udførte besigtigelse af området den 18. september 2024. Det vurderes at den lille sø nær projektområdet ikke er et optimalt leve- og ynglested for de to arter af padder. Der blev ikke observeret padder under besigtigelsen. Dog vurderes det at det ikke kan udelukkes at søen kan være yngle og levested for padder, men usandsynligt. Forvaltningen vurderer at etableringen af søvandsledningen ikke vil have negativ betydning for disse arter da det mulige levested ikke berøres.

Rudersdal Kommune vurderer at, Vejlesø ikke er et egnet ynglested og levested for padder pga. tilstedeværelsen af fisk i søen, samt Rudersdal Kommunes observationer ifm. besigtigelse af området, som konkluderer med overvejende sandsynlighed at, projektområdet ikke er et egnet yngle- og levested. Ligeledes konkluderes det i væsentlighedsvurderingen at projektområdet ikke rummer egnede levesteder for padder.



Ydermere er det Rudersdal Kommunes vurdering at, placeringen af ledningen i anlægsfasen ikke vil påvirke den økologiske funktionalitet for potentielle bilag IV-padder, som stor vandsalamander og spidssnudet frø.

Offentliggørelse og klage

Vandløbsmyndighedens afgørelse er meddelt skriftligt til ansøgeren eller til den eller de, der er ansvarlige for forholdet.

Tilladelsen kan påklages til Miljø- og Fødevareklagenævnet i henhold til vandløbslovens §§ 80 og 81 og bekendtgørelse om vandløbsregulering og -restaurering mv. §29. Klagefristen er fire uger fra afgørelsen er meddelt. Efter § 84 i vandløbsloven kan vandløbsmyndighedens afgørelse påklages af afgørelsens adressat, berørt nationalparkfond samt enhver, der må antages at have individuel, væsentlig interesse i sagens udfald. Efter § 29 i bekendtgørelse om vandløbsregulering og -restaurering kan vandløbsmyndighedens afgørelse desuden påklages af Danmarks Naturfredningsforening og Danmarks Sportsfiskerforbund. Tilladelsen efter § 9 i bekendtgørelse om vandløbsregulering og -restaurering mv. kan meddeles af vandløbsmyndigheden uanset om afgørelsen påklages jf. § 30 i bekendtgørelsen.

Afgørelsen offentliggøres på kommunens hjemmeside samtidig med afsendelse af afgørelsen. En eventuel klage skal fremsendes via den digitale selvbetjeningsløsning til Miljø- og Fødevareklagenævnet. Klagen sendes gennem Klageportalen til den myndighed, der har truffet afgørelsen. Klagen sendes via klageportalen, som findes på Nævnenes Hus' hjemmeside på www.naevneneshus.dk. Klagen er først indgivet, når den er tilgængelig for myndigheden i Klageportalen. Når du klager, skal du betale et gebyr på kr. 900,- og 1.800,- for virksomheder, organisationer og offentlige myndigheder. Du betaler gebyret med betalingskort i Klageportalen.

Miljø- og Fødevareklagenævnet skal som udgangspunkt afvise en klage, der kommer uden om klageportalen, hvis der ikke er særlige grunde til det. Hvis du ønsker at blive fritaget for at bruge Klageportalen, skal du sende en begrundet anmodning til den myndighed, der har truffet afgørelse i sagen. Myndigheden videresender herefter anmodningen til Miljø- og Fødevareklagenævnet, som træffer afgørelse om, hvorvidt din anmodning kan imødekommes.

Klage skal være indgivet fire uger fra modtagelsen af afgørelsen. Er afgørelsen offentlig bekendtgjort gælder klagefristen fra



offentliggørelsens dato. Klagen bliver afgjort af Miljø- og Fødevarerklagenævnet, og denne afgørelse kan ikke påklages til anden administrativ myndighed.

Hvis sagen ønskes indbragt til afgørelse for domstolene, skal dette ske inden seks måneder fra afgørelsen er meddelt ved dette brev eller offentliggørelsen.

Arbejdet må ikke påbegyndes før klagefristens udløb. Hvis tilladelsen påklages før klagefristens udløb, må arbejdet ikke påbegyndes, før Miljø- og Fødevarerklagenævnets afgørelse foreligger.

Forholdet til anden lovgivning

Museumsloven

Der ikke registreret nogen fredede fortidsmindelinjer indenfor projektarealet.

Hvis der findes spor af fortidsminder under jordarbejde, skal arbejdet standses. Fundet skal straks anmeldes til Rudersdal Museer (jf. museumslovens § 27, stk. 2). Eventuelle spørgsmål herom kan rettes til samme museum.

Miljøvurderingsloven

Rudersdal Kommune har truffet afgørelse om ikke VVM-pligt for projektet af 23.04.2024.

Habitatbekendtgørelsen, væsentlighedsvurdering

NOVAFOS har udarbejdet en væsentlighedsvurdering jf. habitatbekendtgørelsens (BEK nr. 1098 af 21/08/2023) § 6, af om projektet kan påvirke naturtyper, arter og bevaringsmålsætninger for Natura 2000-områder. I væsentlighedsvurderingen er der ligeledes vurderet om projektet kan påvirke yngle- og rastesteder for områdets økologiske funktionalitet for arter på habitatdirektivets bilag IV.

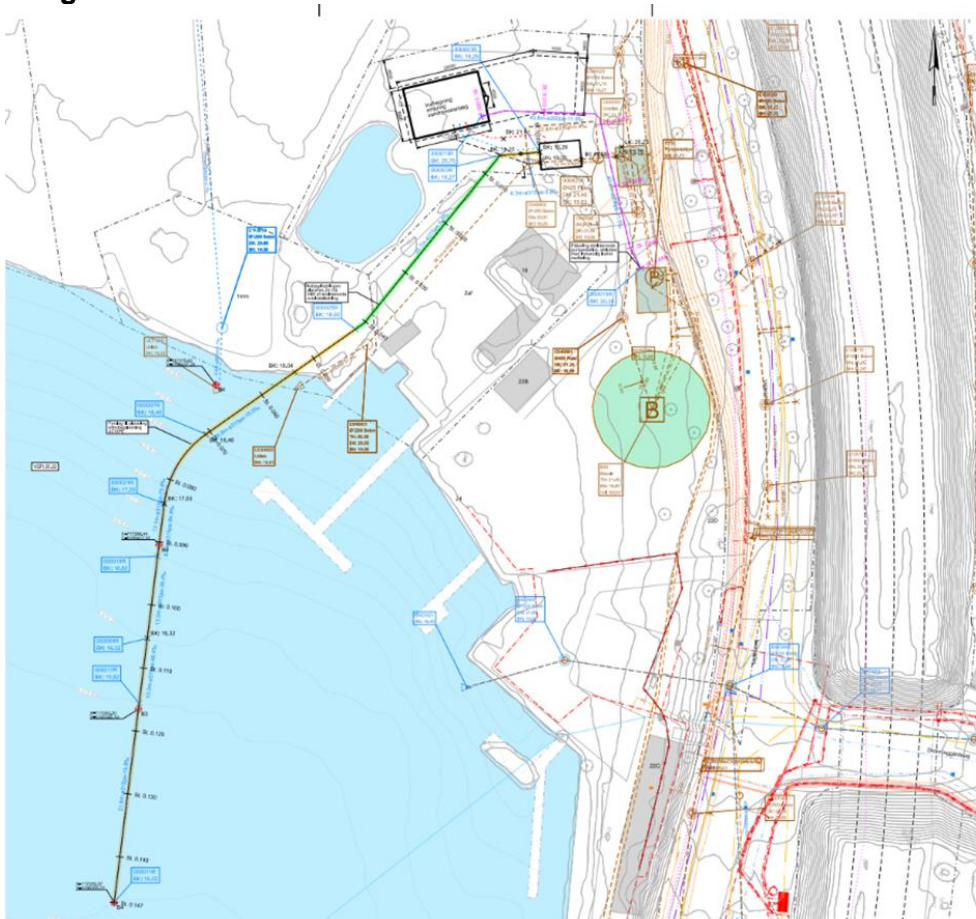
I væsentlighedsvurderingen er det vurderet, at projektet hverken vil påvirke nærliggende Natura 2000-område nr. 139 væsentligt eller yngle- og rastesteder for arter på habitatdirektivets bilag IV.



Venlig hilsen

Carl-August Bjørn Smidt
Vandløbsmedarbejder

Bilag 1



NOTE
Kilde: Vandløbsplan og målebøger af de tidligere arbejder udført i området og i det tilgrænsende område. I de tilgrænsende arbejder kan forekomme ændringer i forhold til de afbildede forhold. Det er derfor vigtigt at kontrollere de afbildede forhold på stedet og eventuelt foretage ændringer i den forbindelse. Gennemførelse af arbejdet kan føre til ændringer i forhold til de afbildede forhold. Derfor er det vigtigt at kontrollere de afbildede forhold på stedet og eventuelt foretage ændringer i den forbindelse. De afbildede forhold er kun vejledende og skal ikke betragtes som endelige. For yderligere oplysninger, se tegning 701.

Dispositions:
For tekniske ændringer, se tegning 701.

Skala:
1:500

Legende:
Dispositions:
- Røde linjer: Afledningsledning
- Blå linjer: Indførelsesledning
- Grønne linjer: Særlig afledningsledning
- Gulde linjer: Gennemførelsesledning
- Sorte linjer: Andre ledninger
- Røde prikker: Rørindgang
- Blå prikker: Rørbænk
- Grønne prikker: Rørbrønde
- Gulde prikker: Rørbænk
- Sorte prikker: Rørbænk

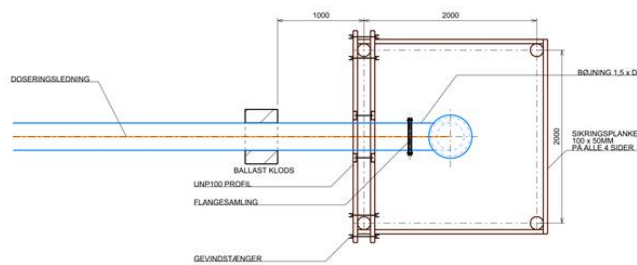
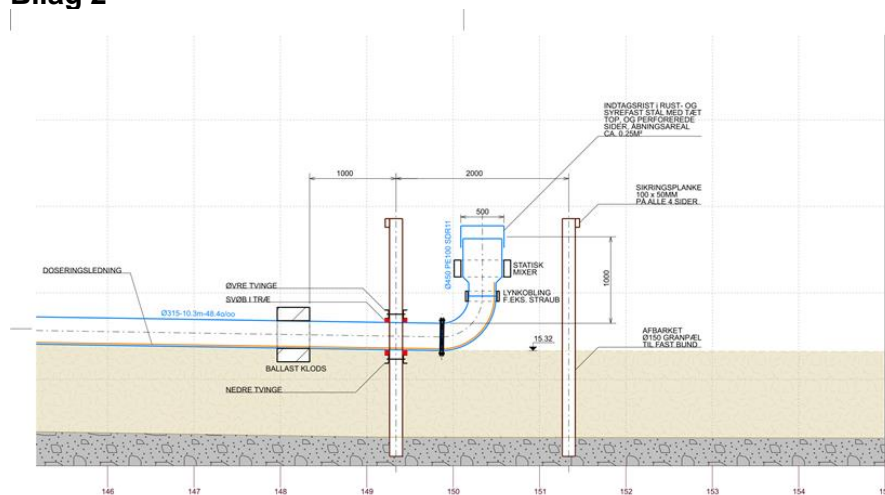
Dispositions:
- Røde linjer: Afledningsledning
- Blå linjer: Indførelsesledning
- Grønne linjer: Særlig afledningsledning
- Gulde linjer: Gennemførelsesledning
- Sorte linjer: Andre ledninger
- Røde prikker: Rørindgang
- Blå prikker: Rørbænk
- Grønne prikker: Rørbrønde
- Gulde prikker: Rørbænk
- Sorte prikker: Rørbænk

Rev.	Ændring	Dato	Udført af
1	Udgivet	2024-03-22	CAS
2	Revideret	2024-03-22	CAS

Principskitse af det nye anlæg inklusiv søvandsledning.



Bilag 2



Skitse af søvandsindtag

NOTE:

Højdesystem er angivet i DVR00.

Følgende arbejdsgang er planlagt:

- Der oparbejdes et silgardin omkring arbejdsstedet, der forhindrer sedimentopløb udenfor arbejdsområdet.
- Der rammes en pælegube med afbarkede granpæle ø150 mm til fast bund.
- Nedre tvinge, ca. 0.5 meter under søbund.
- Indtagledningen lægges ud med ballastklodser og sænkes ned frem til flangesamling.
- Nedre tvinge med søv halves, så det understøtter rør.
- Øvre tvinge monteres.
- Bøjning med indtagsrør tilpasses den faktiske nedstrykning i bund og monteres med flangesamling.
- Skringsplanker monteres.
- Granpæle afkortes.
- Silgardin fjernes.

Foreløbigt tryk

Revision/tekst		Udarb./teg.		Kontrolleret	Godkendt	Dato
Udarb./Teg.	MORS	Kontrolleret	CAME	Godkendt	KLAR	
Proj.nr.	41008650	Kr.no.	1.25	Dato	2023.11.14	Side
Sveco		NOVAPOS A/S		Plan- og snitte tegning		Tegn. nr.
		Vejlede - Ny PST		Søvandsindtag		305



Kopi sendt til

- Lystfiskeriforeningen, v/Bo Guldager, Kikhusvænge 4, 3400 Hillerød, formand@lystfiskeriforeningen.dk
- Miljøstyrelsen, Tolderlundsvej 5, 5000 Odense C, mst@mst.dk
- Danmarks Naturfredningsforening, Masnedøgade 20, 2100 København Ø, dnrudersdal-sager@dn.dk
- Danmarks Naturfredningsforening, Rudersdal v/Steen Ussing steen.Ussing@gmail.com og rudersdal@dn.dk
- Dansk Botanisk Forening, Sølvgade 83, 1307 København K., Naturbeskyttelsesudvalget, nbusj@botaniskforening.dk
- Dansk Ornitologisk Forening, Vesterbrogade 138-140, 1620 København V, natur@dof.dk
- Dansk Ornitologisk Forening, Nordsjællandsafdeling v/ Richard Larsen, rudersdal@dof.dk og larsenrichard036@gmail.com
- Danmarks Sportsfiskerforbund, Skyttevej 5, 7182 Bredsten, post@sportsfiskerforbundet.dk, lbt@sportsfiskerforbundet.dk og oeresund@sportsfiskerforbundet.dk
- Friluftsrådet, webpostkasse storkoebenhavnnord@friluftsraadet.dk
- Friluftsrådet v/ Gunnar Bruschi, Bastkær 1, 2765 Smørum, gb@brusch.dk
- Museum Nordsjælland - Hørsholm, Sdr. Jagtvej 2, DK 2970 Hørsholm, post@museumns.dk
- Rudersdal Kommune, Byplan, byplan@rudersdal.dk