



Nabomøde 1 om varmeanlæg i Holtegårdsparken

Nærum Gymnasium – 25. november 2024



Program

- 19.00-19.20 **Velkomst og status v/Court Møller**
- 19.20-19.40 **Det tekniske anlæg v/ Norfors, Artelia og SLA**
- 19.40-20.30 **Spørgsmål til oplægsholderne**
- 20.30-20.40 *Pause*
- 20.40-21.00 **Input til projektet ved bordene og ved plancher**

Ordet er frit

Mentimeter på mobilen

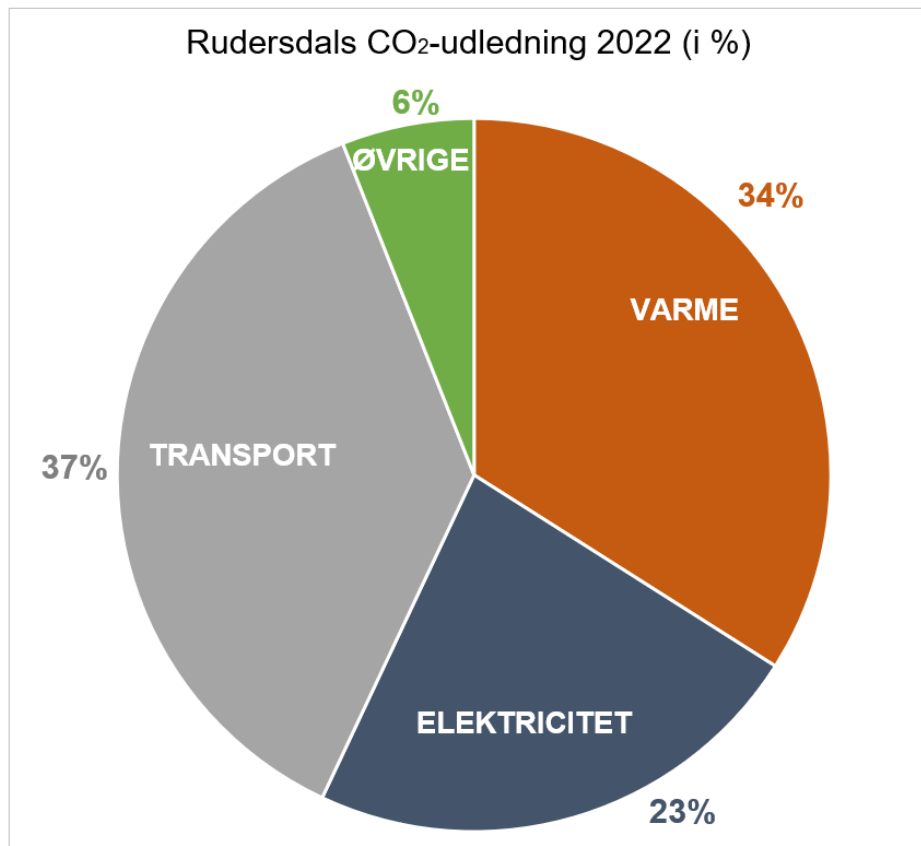


- Under hele mødet er det muligt at stille spørgsmål og komme med inputs via Mentimeter - De vil løbende blive vist på storskærm.
- Efter mødet samler forvaltningen alle kommentarer, som vil indgå i det videre arbejde og blive delt på SammenOmRudersdal.dk
- Log ind via kode eller scan QR-kode - Info ligger på bordene.

Hvorfor fjernvarme i Rudersdal?

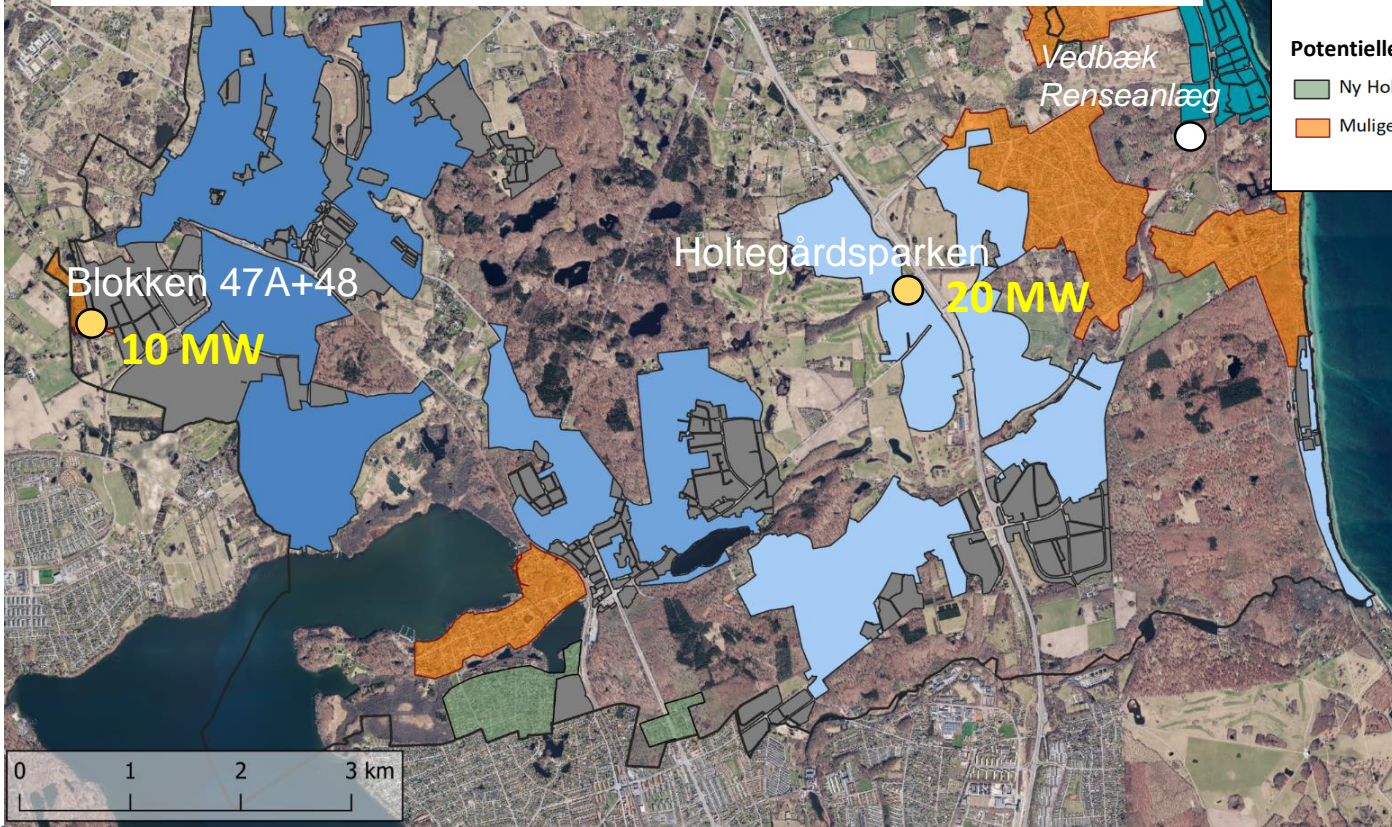
- I juni 2022 besluttede et stort flertal i Folketinget, at ingen husstande i Danmark fra 2035 skal opvarmes med naturgas.
- Senest december 2022 skulle alle kommuner sende brev til borgerne om den fremtidige varmeforsyning.
- Omstilling fra gas er en vigtig del af Rudersdals klimahandlingsplan.
- Rudersdal er en af de kommuner i landet med størst andel individuelle gasfyr (ca. 11.000 gasfyr – ca. 55 % af varmebehovet).
- Vi arbejder for at gøre alternativ til gas tilgængelig for så mange borgere i Rudersdal som muligt – uanset boform, størrelse på grund og indretning.
- Fjernvarmen kan give den mulighed, men det kræver varmeproduktion lokalt i Rudersdal for at kunne forsyne borgerne i de nye fjernvarmeområder.

Rudersdals CO₂ udledninger i 2022



- Rudersdal har et mål om fossilfri varmforsyning senest i 2035.
- Varme udgør ca. 1/3 af Rudersdal CO₂-udledninger (2022-tal)
- Individuelle gasfyr udgør ca. 77% af udledningen fra varmforsyningen i Rudersdal (2022-tal)

Varmeplan Rudersdal (status 2024)



Godkendte fjernvarmeområder

- Birkerød og Bistrup (Norfors)
- Holte og Øverød (Norfors)
- Gl. Holte, Trørød, Nærum, Søllerød og Skodsborg (Norfors)
- Vedbæk (E.ON Danmark)
- Eksisterende fjernvarmeområde (Norfors) Godkendt før 2023

Potentielle fjernvarmeområder

- Ny Holte og Virum (Under afklaring med Vestforbrænding 2024/2025)
- Mulige fjernvarmeprojekter efter 2028

Politisk proces

Juni 2022: Klimaaftale om grøn strøm og varme (stort flertal i Folketinget).

Danmark skal være uafhængig af russisk gas. Det betyder, at ingen husstande i 2035 skal opvarmes med gas

Juni 2022: Strategi for fossilfri varmforsyning senest i 2035, [KMU](#)

December 2022: Vedtaget varmeplan for Rudersdal 2023-2035, [KMB](#)

August 2023: Placering af store varmepumper, [ABU](#) og [KMU](#) (7 forslag)

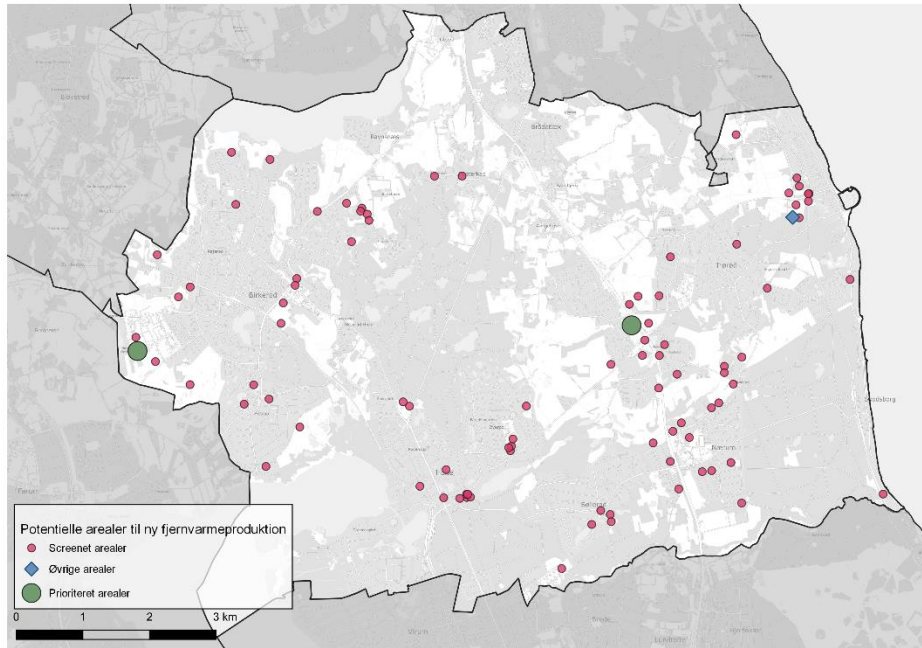
September 2023: E.ONs projektforslag for Vedbæk, [KMB](#)

November 2023: Placering af store varmepumper – opfølgning, [KMU](#) og [ABU](#)

December 2023: Norfors tre projektforslag, [KMB](#)

November 2024: Igangsættelse af planlægning, [ABU](#) og [KMU](#)

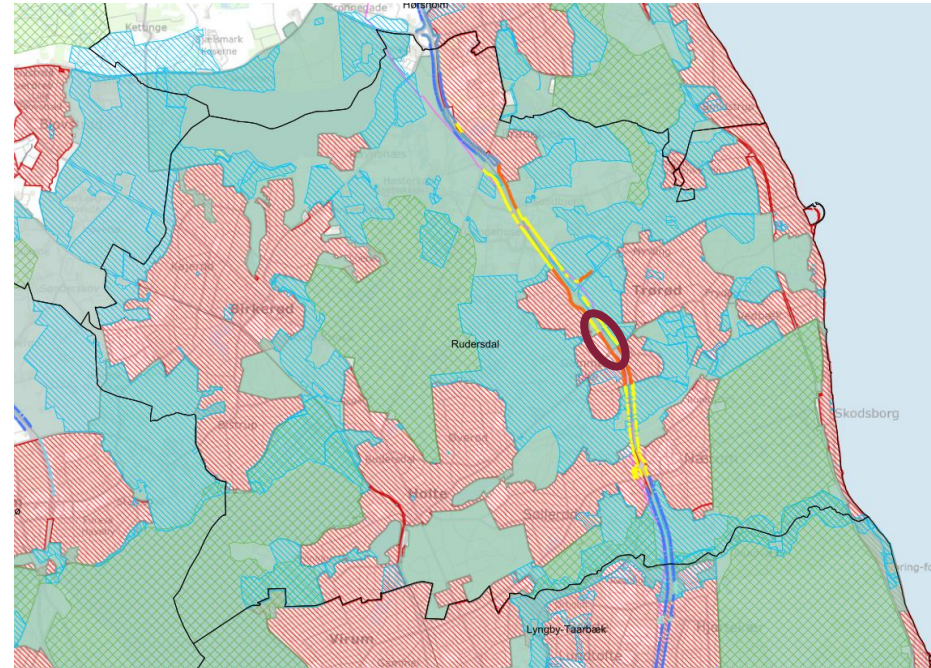
Ca. 90 arealer er screenet



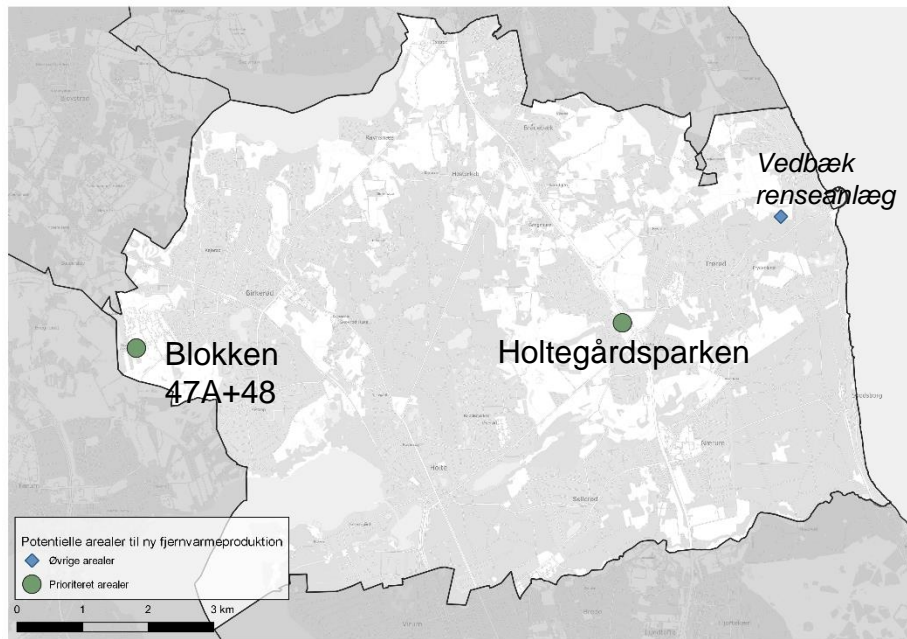
- Alle kommunale og forsyningsselskabers arealer indgik i screeningen.
- I processen er ca. 90 arealer blevet screenet.

Primære kriterier for screeningen

- Ejerskab af kommune eller forsyningselskab
- Arealernes størrelse
- Placering i forhold til det eksisterende og fremtidige fjernvarmenet
- Placering i forhold til elforsyning
- Overholdelse af statslig regulering, fredninger, store ledninger og byggelinjer fra motorvej
- Afstand til beboelse



Få egnede arealer



Få egnede arealer til etablering af varmeanlæg:

- Blokken 47A+48
- Holtegårdsparken

Herudover:

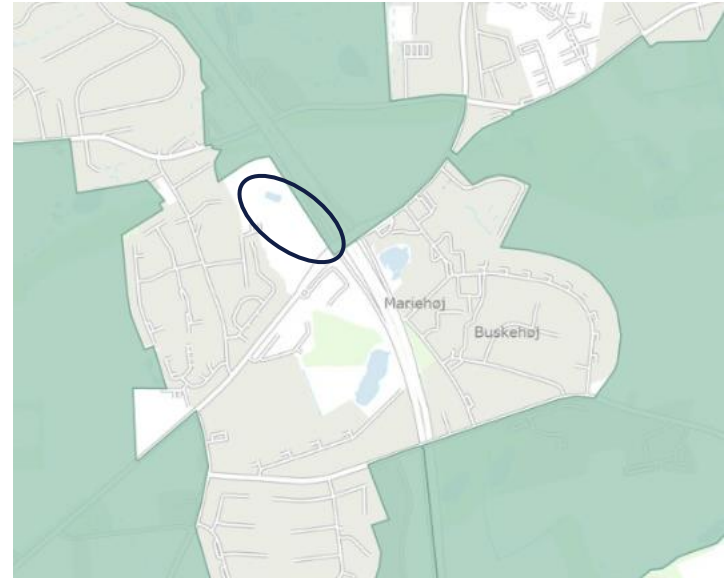
- Vedbæk renseanlæg (E.ON i proces)

Landzone – Fingerplan og Grøn kile

Landzonen i Rudersdal er omfattet af:
Fingerplanens Grøn kile (statsligt plandirektiv) som er forbeholdt ”*overvejende almen, ikke bymæssig friluftsanvendelse med mulighed for jordbrugsmæssig anvendelse*”

Grøn kile giver ikke mulighed for indpasning af et lokalplanpligtigt større teknisk anlæg af bymæssig karakter til forsyning af byområdet

- Ingen dispensationsmuligheder
- Ændring kun mulig gennem en revision af fingerplanen. Der er ingen revision på vej



Grøn= Fingerplanens grønne kiler

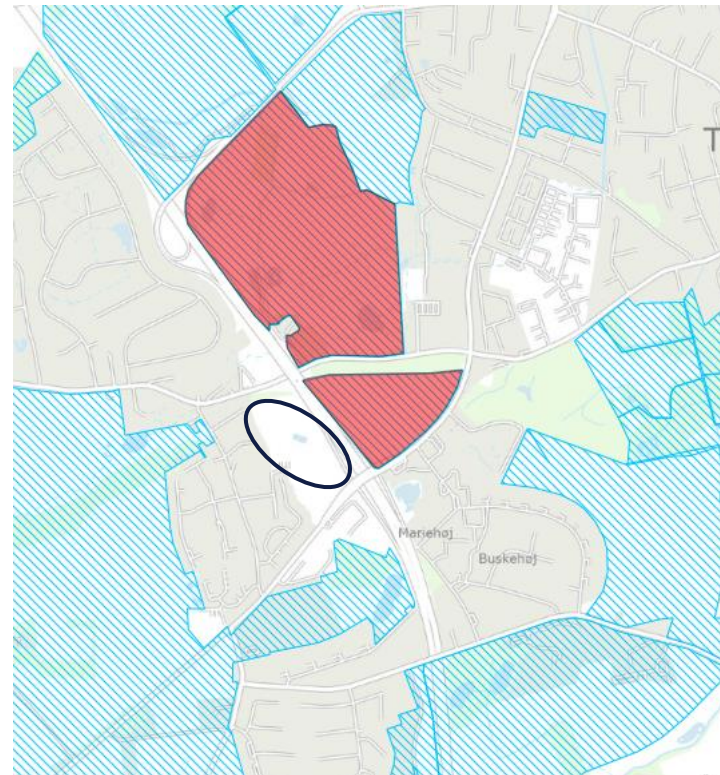
Fredning Holtegård

Formålet er at bevare det åbne landskabsbillede med åbne marker til landbrugsformål.

Det er jf. fredningen forbudt at udstykke, opføre bebyggelse eller anlæg mm., der ikke er nødvendige for landbrugsdriften.

Det er ikke muligt at placere anlægget indenfor fredningen pga. anvendelsen og omfanget af anlægget.

Det er ikke muligt at dispensere eller ophæve fredningen med henblik på etablering af fjernvarmeanlægget.



Blå skravering: Fredninger Rød: Holtegård fredningen

FDF og Brevdueforenings grund

Gammel Holtevej 24A og 24B.

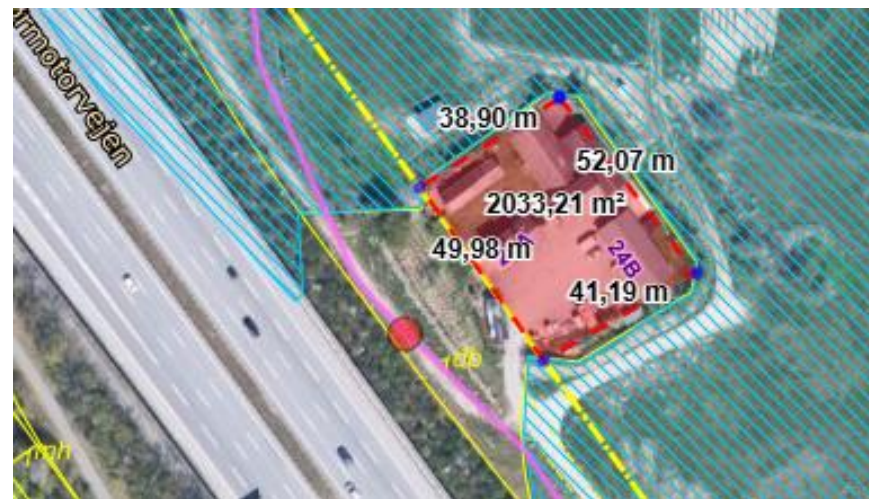
Ejendommen er omfattet af:

- grøn kile
- landzone

Herudover er en del af arealet omfattet af:

- vejbyggelinje fra motorvejen
- trace for nedgravet højspændingskabel

Restarealet er ca. 2.000 m², hvilket er for lille til det ansøgte anlæg. Der er maksimalt plads til 5-6 MW, hvor det ansøgte anlæg er 20 MW



Langhaven 1

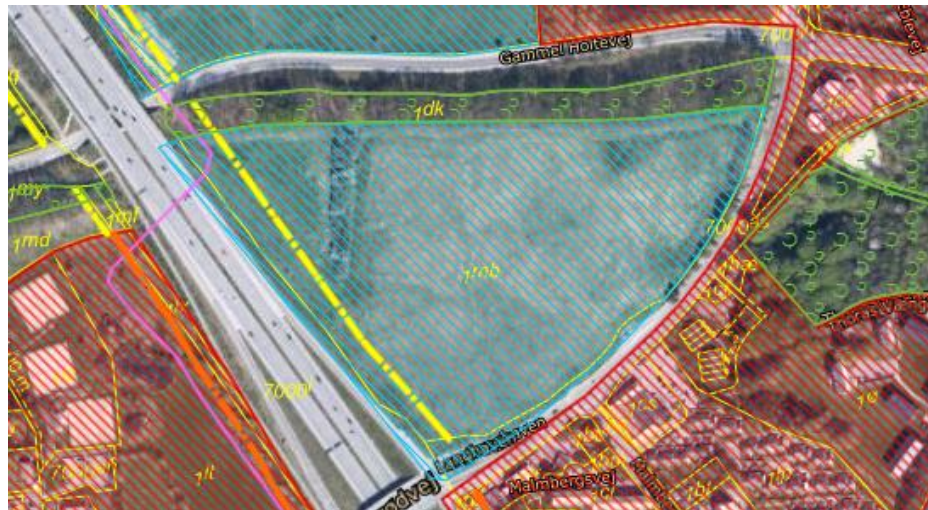
Areal mellem Langhaven, Gammel Holtevej og Helsingørmotorvejen.

Arealet er omfattet af:

- landzone
- grøn kile
- fredning for Holtegård

Herudover er en del af arealet omfattet af:

- vejbyggelinje fra motorvejen



Lokalplanen - indhold

Lokalplanen skal sikre:

- Mulighed for at etablere et varmeanlæg på arealet.
- Mest hensynsfuld disponering og størrelse af anlægget.
- Bedst mulig afskærmning af anlægget.
- God landskabelig bearbejdning af Holtegårdsparken.
- Sikre, at vejbetjening af anlægget i anlægs- og driftsfasen vil ske fra Øverødvej.

Arkitektur- og Byplanudvalget har bedt om at få undersøgt mulighederne for indpasning af akkumuleringstanke bag Kulturcenter Mariehøj. Det arbejdes der nu på.




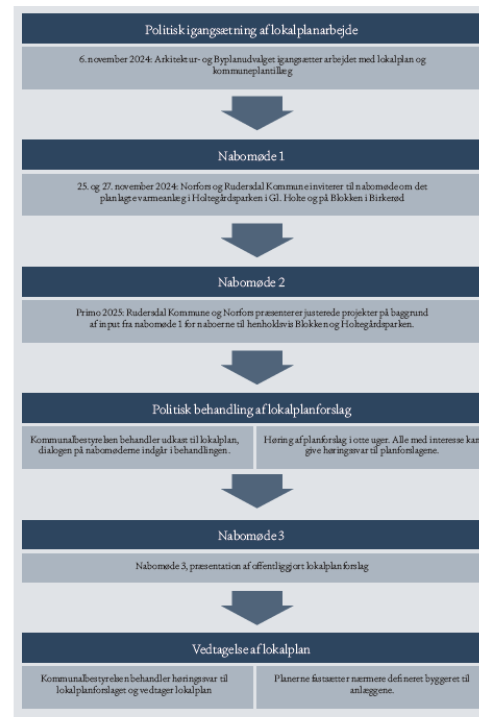
Miljøvurdering

- Lokalplanen vil forudsætte miljøvurdering.
- Formålet med miljøvurderingen er at sikre et højt miljømæssigt beskyttelsesniveau.
- I denne sag vurderes det relevant at vurdere på følgende parametre:
 - støjforhold
 - natur
 - landskabelig påvirkning
- Miljøvurderingen forventes at blive vedtaget samtidig med lokalplanen.



Lokalplanen - Proces

- 
- Politisk igangsætning af lokalplanarbejde – 6. nov.
 - Nabomøde 1 – 25. nov.
 - Nabomøde 2, primo 2025 – Præsentation af udkast til revideret projekt / lokalplan
 - Politisk behandling af lokalplanforslag – På baggrund af input fra nabomøde 1 og 2 – 1. kvartal 2025
Herefter 8 uger offentlig høring
 - Nabomøde 3 - Præsentation af offentliggjort lokalplanforslag i høringsperioden
 - Politisk vedtagelse af lokalplan 2. kvartal 2025 –
Herunder behandling af høringssvar



Politiske krav til projektet

- Akkumuleringstanke bør placeres bag Kulturcenter Mariehøj.
- Der skal sikres en effektiv støjafskærmning, som i bedste fald kan give positiv effekt på støjen fra motorvejen.
- Der skal sikres en god indpasning af det tekniske anlæg i dialog med naboer.
- Vejadgangen til anlægget i anlægs- og driftsfasen skal foregå fra Øverødvej.
- Der skal fortsat være tæt dialog og inddragelse af naboer.