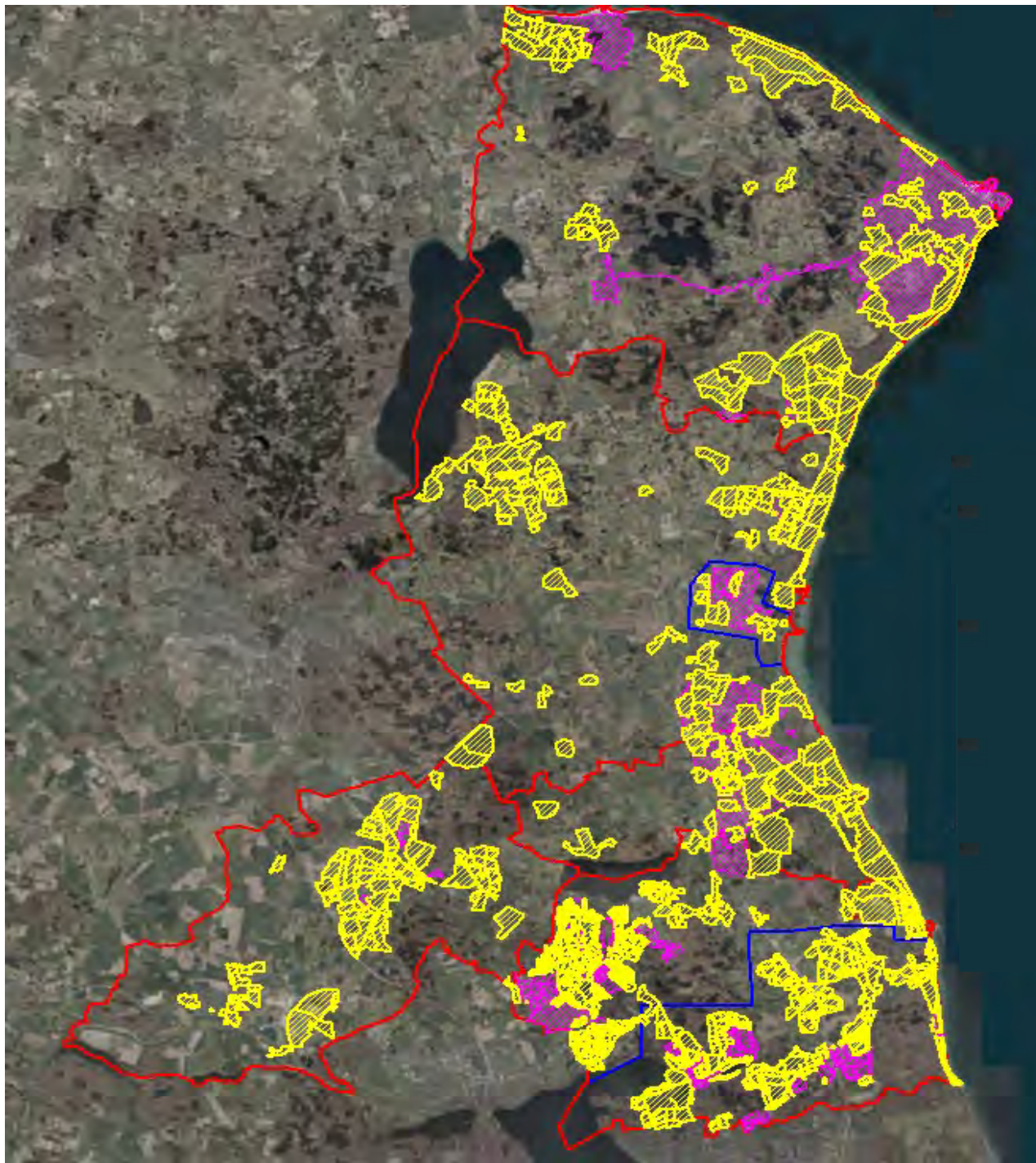


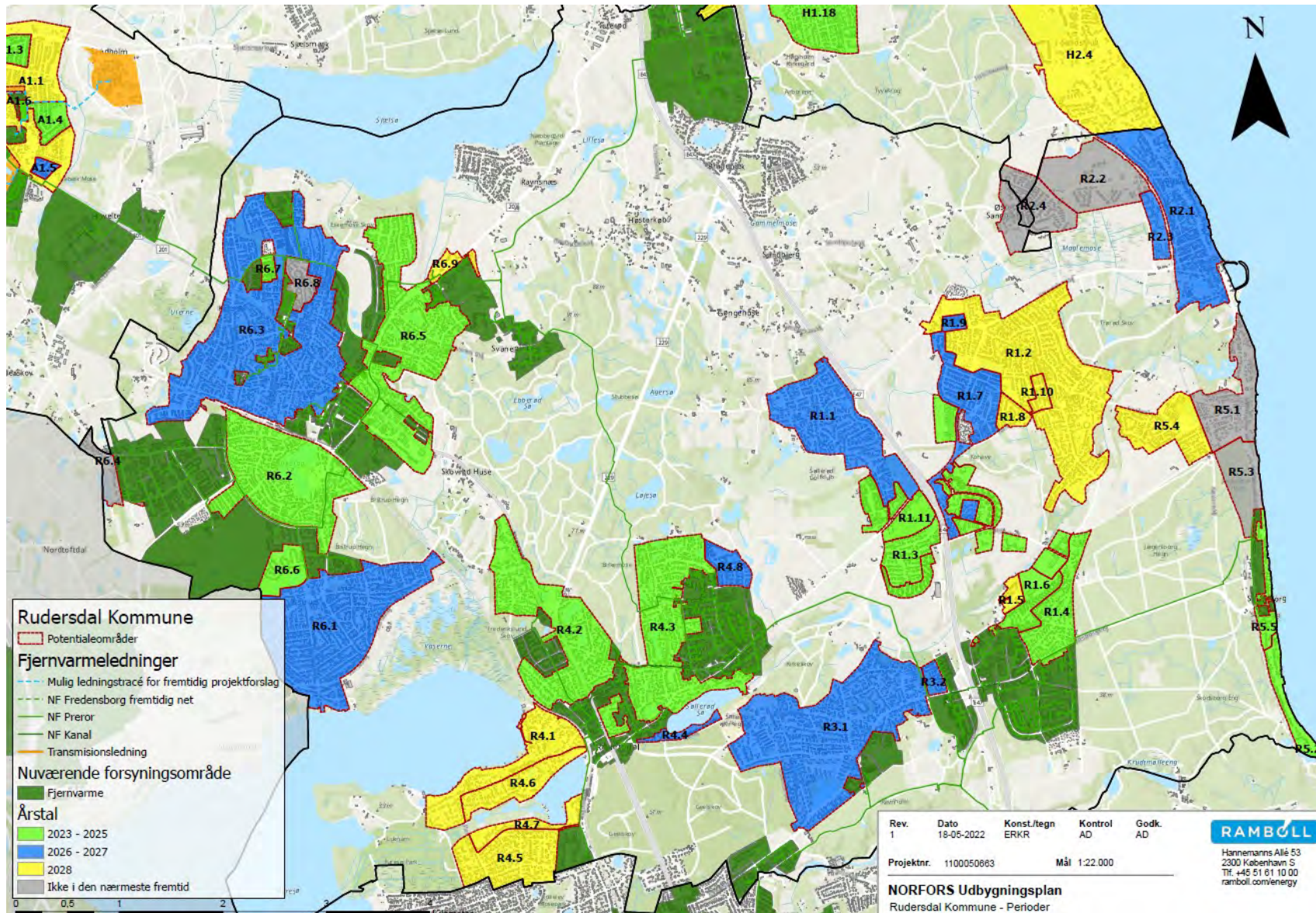
# Opvarmningsområder i Norfors ejerkommuner 2022

LILLA områder = Fjernvarme

Gule områder = Naturgas

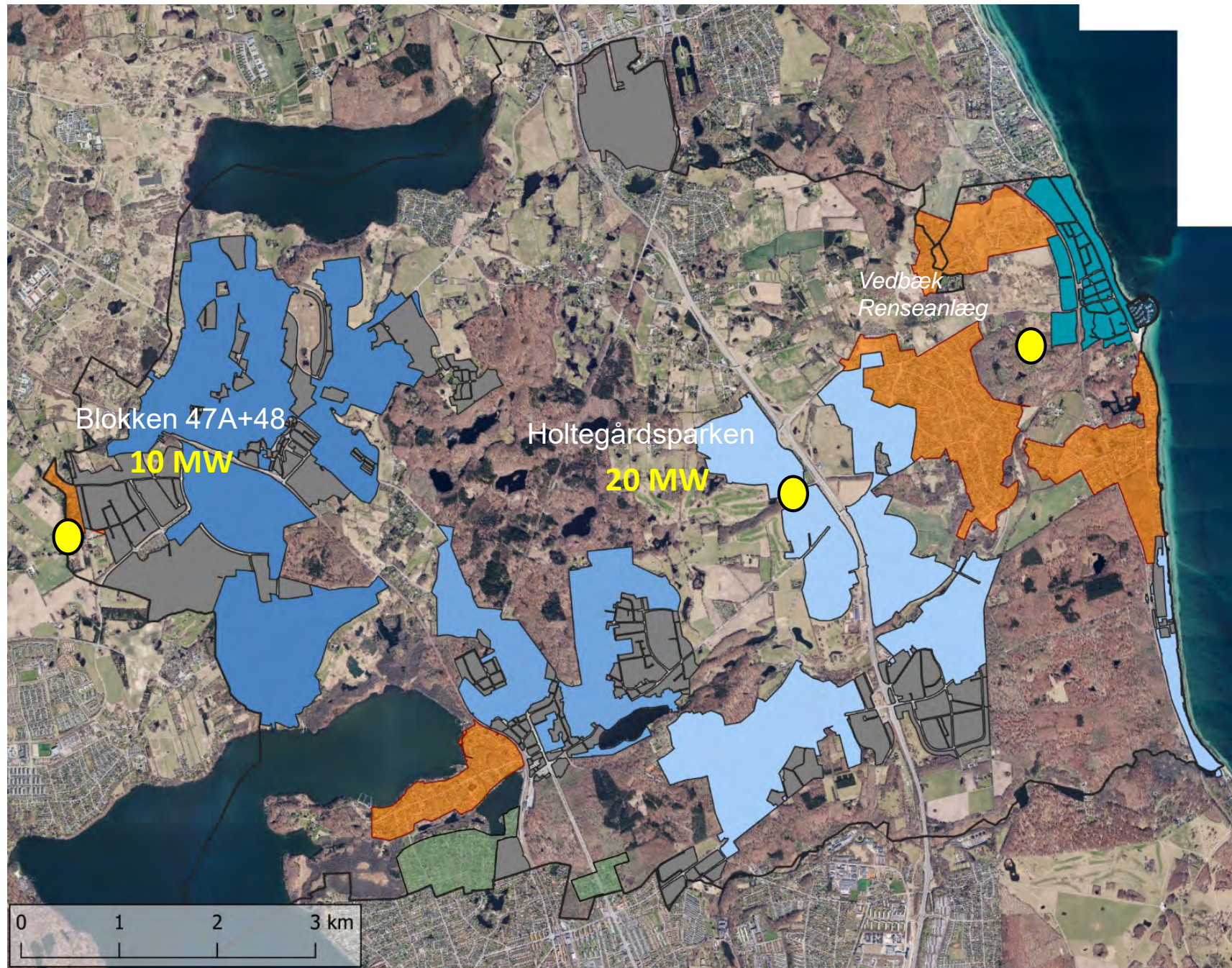


# Udrulningsplanens potentielle fjernvarmeområder i Rudersdal Kommune 2022



**NORFORS**

# Egnede områder til etablering af varmeanlæg

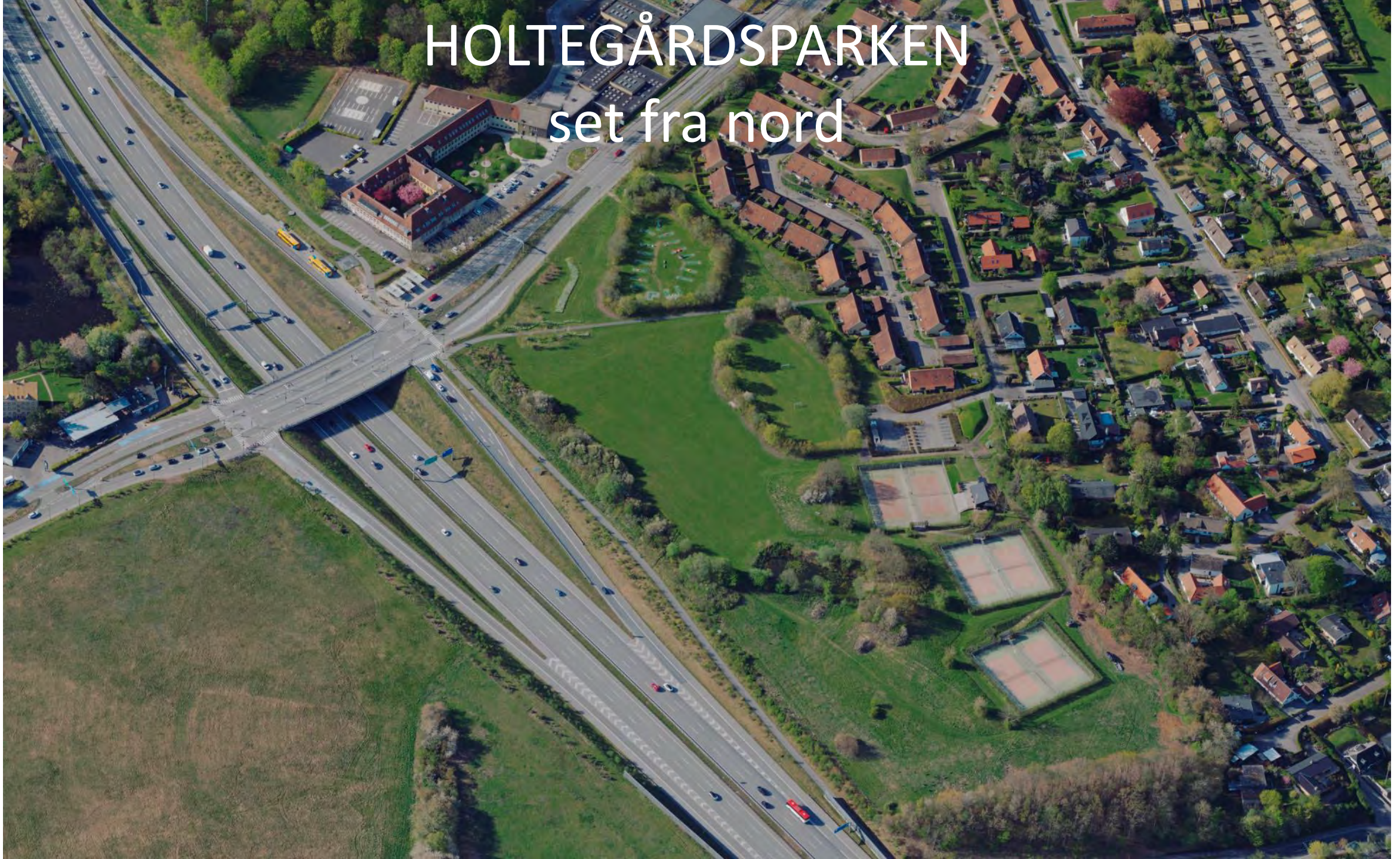


# HOLTEGÅRDSPARKEN

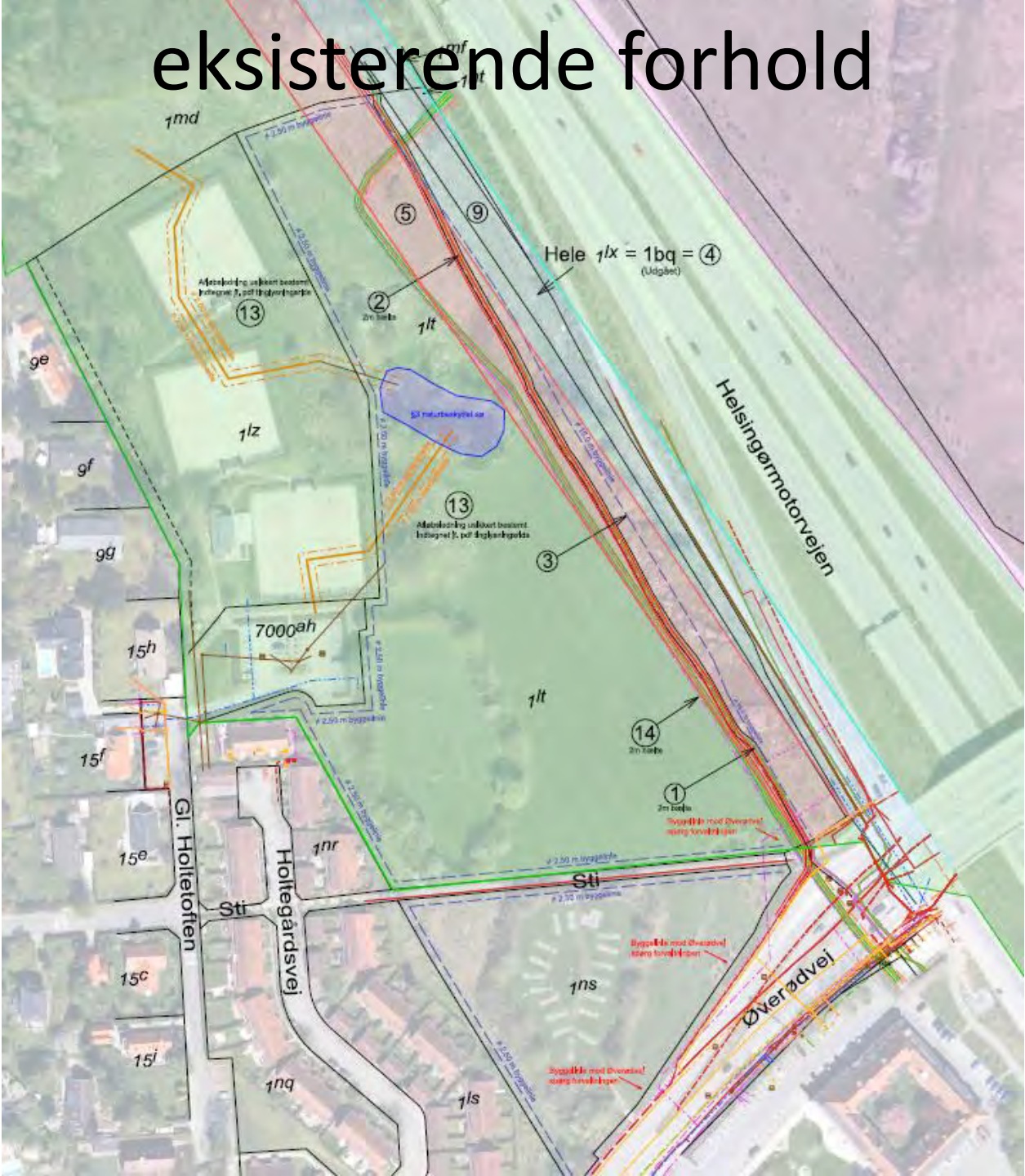
# HOLTEGÅRDSPARKEN

- Hovedforslag
- Alternativ forslag [Akkumuleringstankene]
- "det varmetekniske anlæg" – uden bearbejdning
- Placering
- Anlæggets opbygning
- Visualiseringer
- Støj
- Trafik

# HOLTEGÅRDSPARKEN set fra nord



# eksisterende forhold



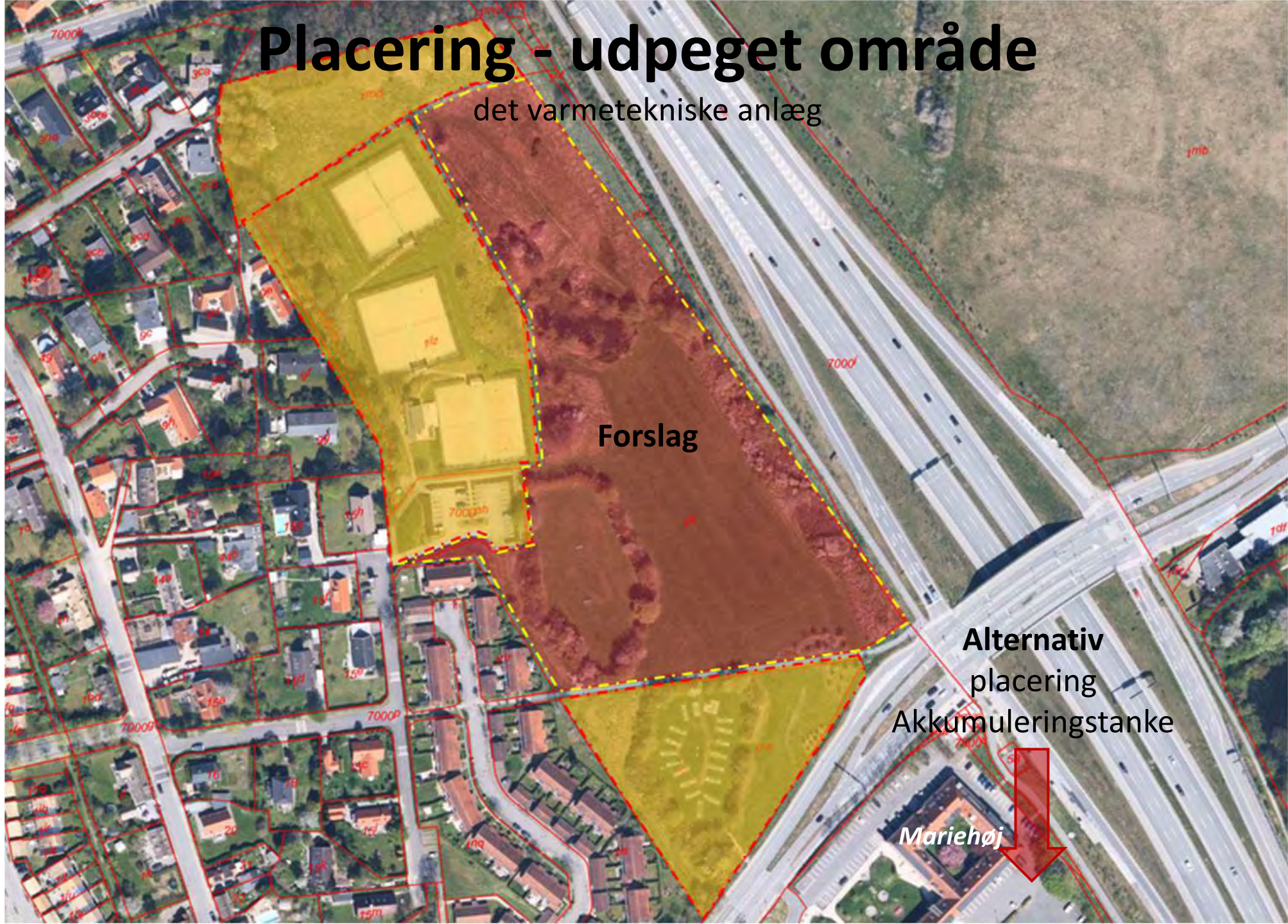
# Placering - udpeget område

det varmetekniske anlæg

Forslag

Alternativ  
placering  
Akkumuleringstanke

Mariehøj

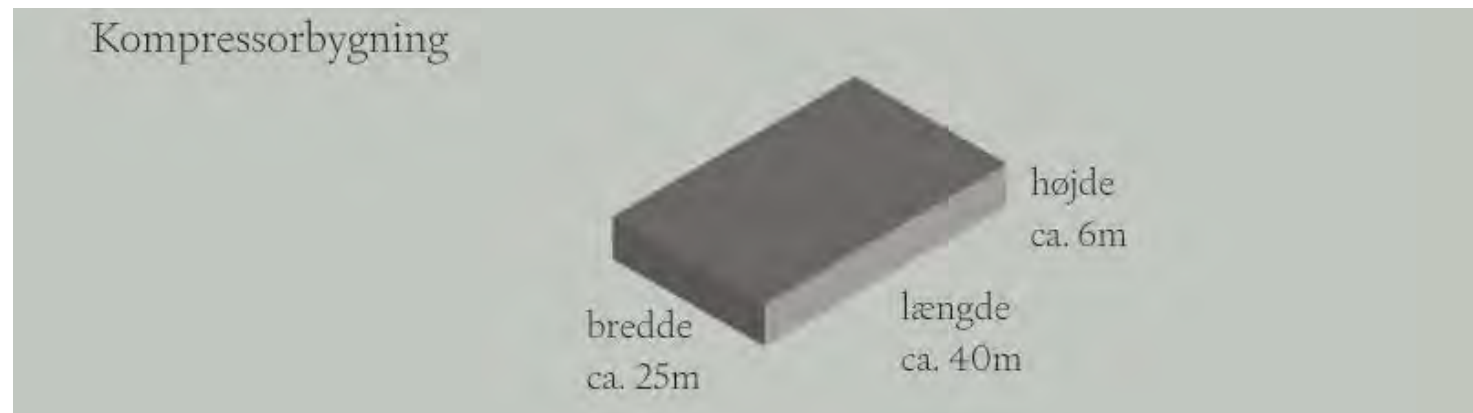
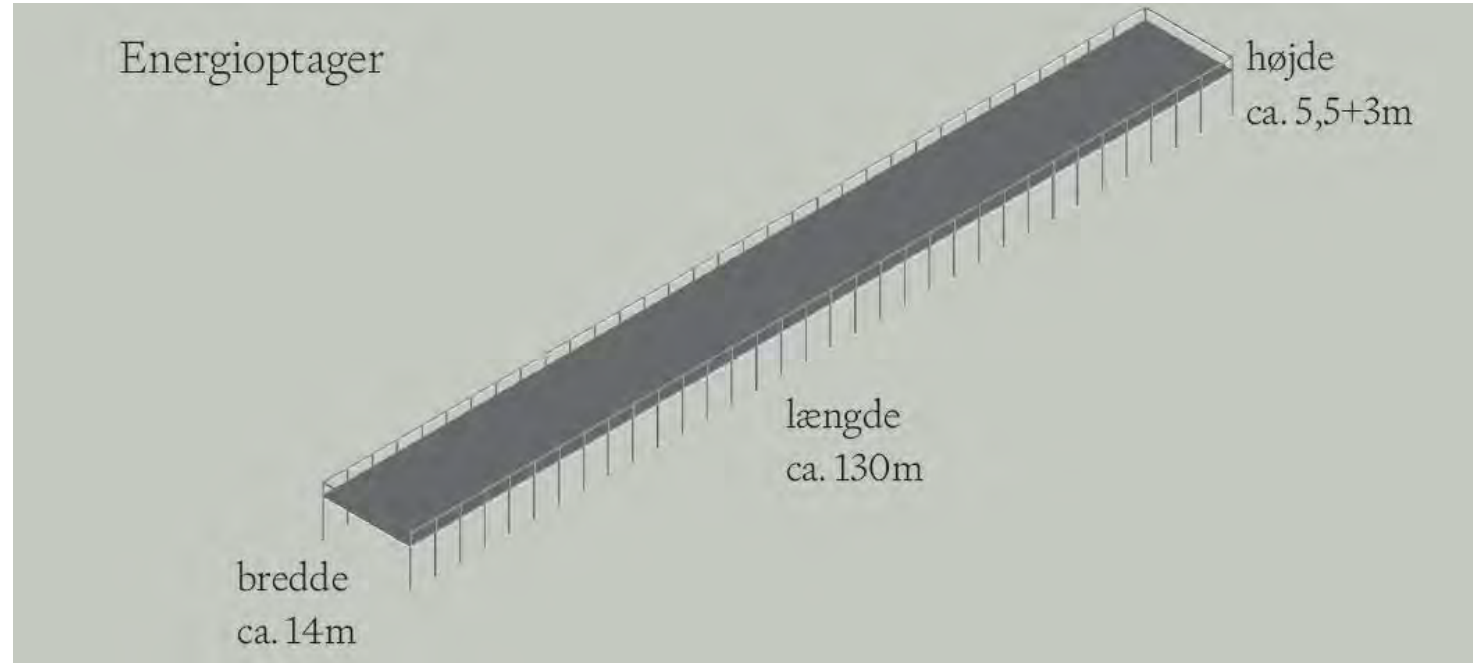




# det varmetekniske anlæg

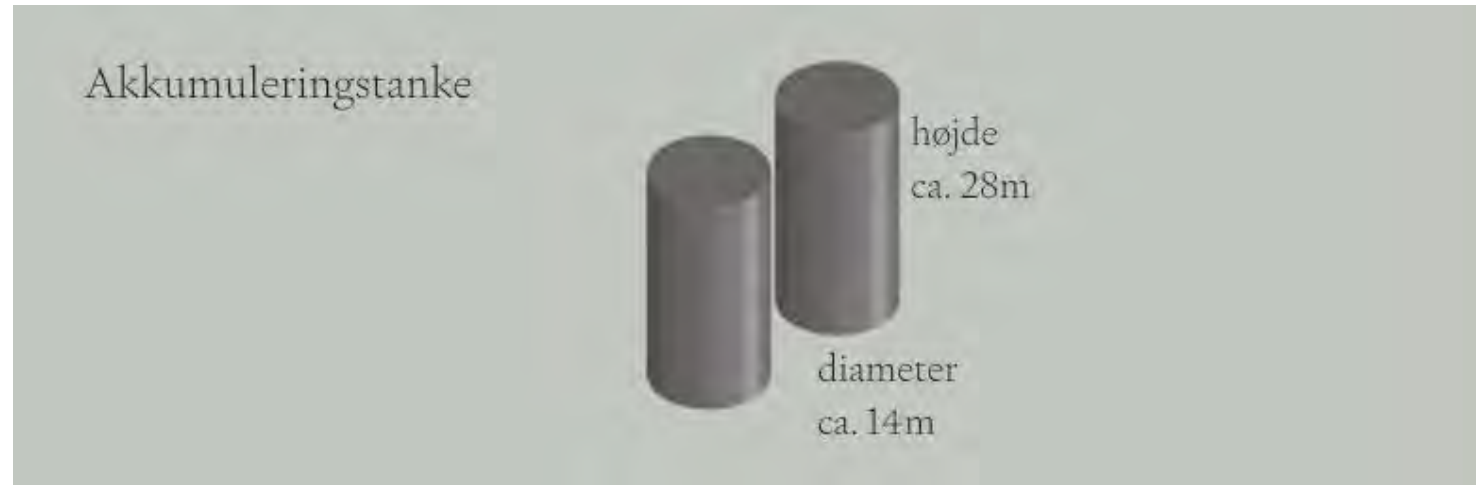
Energioptager (luft-til-vand med CO<sub>2</sub>)

Kompressorbygning

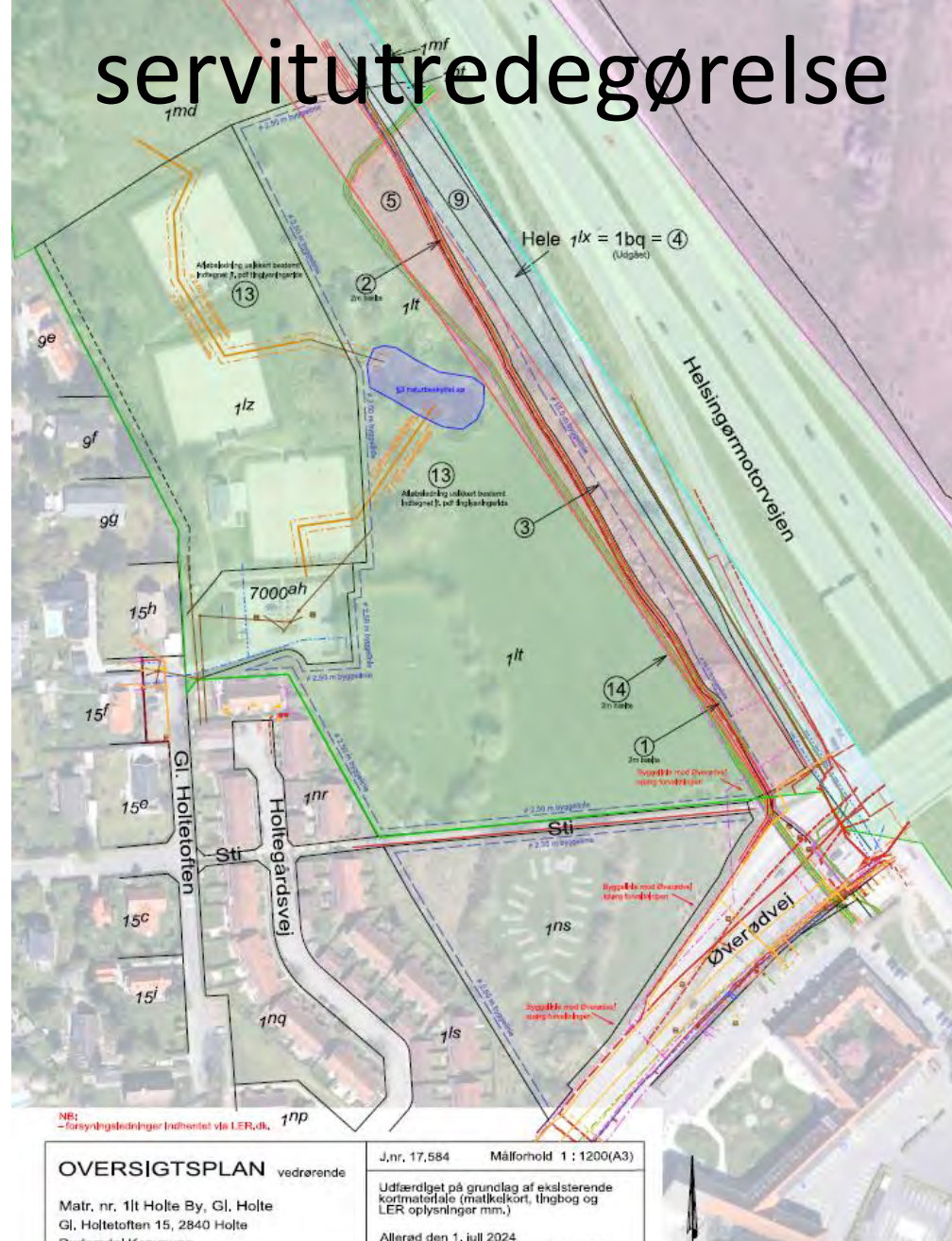


# det varmetekniske anlæg

2 Akkumuleringstanke



# servitutredegørelse

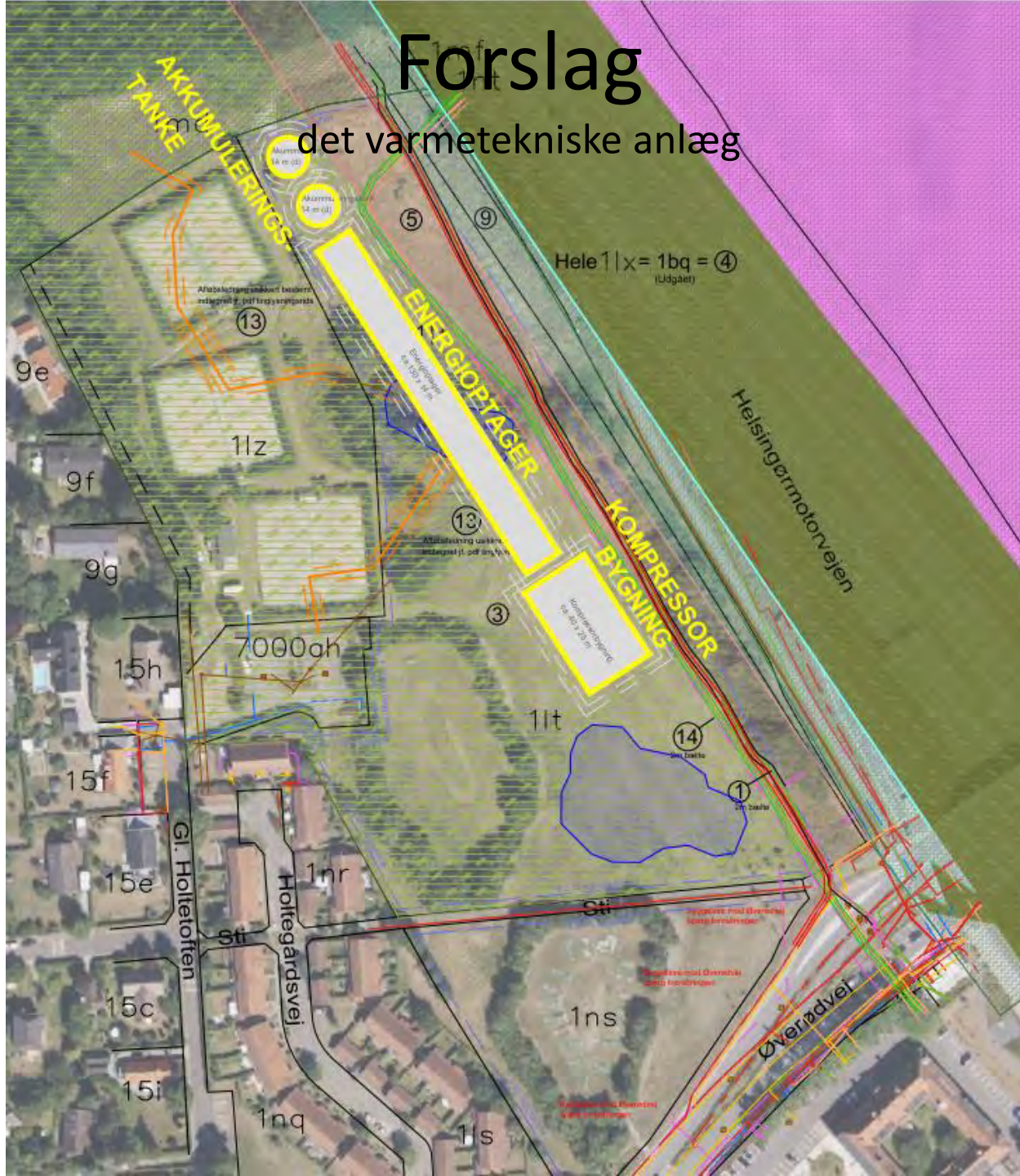


NR:  
- forsyningsledninger indhentet via LER, dk.

<b>OVERSIGTSPLAN</b> vedrørende	J.nr. 17,584 Målforshold 1 : 1200(A3)
Matr. nr. 1lt Holte By, Gl. Holte Gl. Holletofte 15, 2840 Holte Rudersdal Kommune	Udfærdiget på grundlag af eksisterende kortmateriale (matkelkort, tlbog og LER oplysninger mm.) Allerød den 1. juli 2024 Suppleret med luftfoto 1. oktober 2024

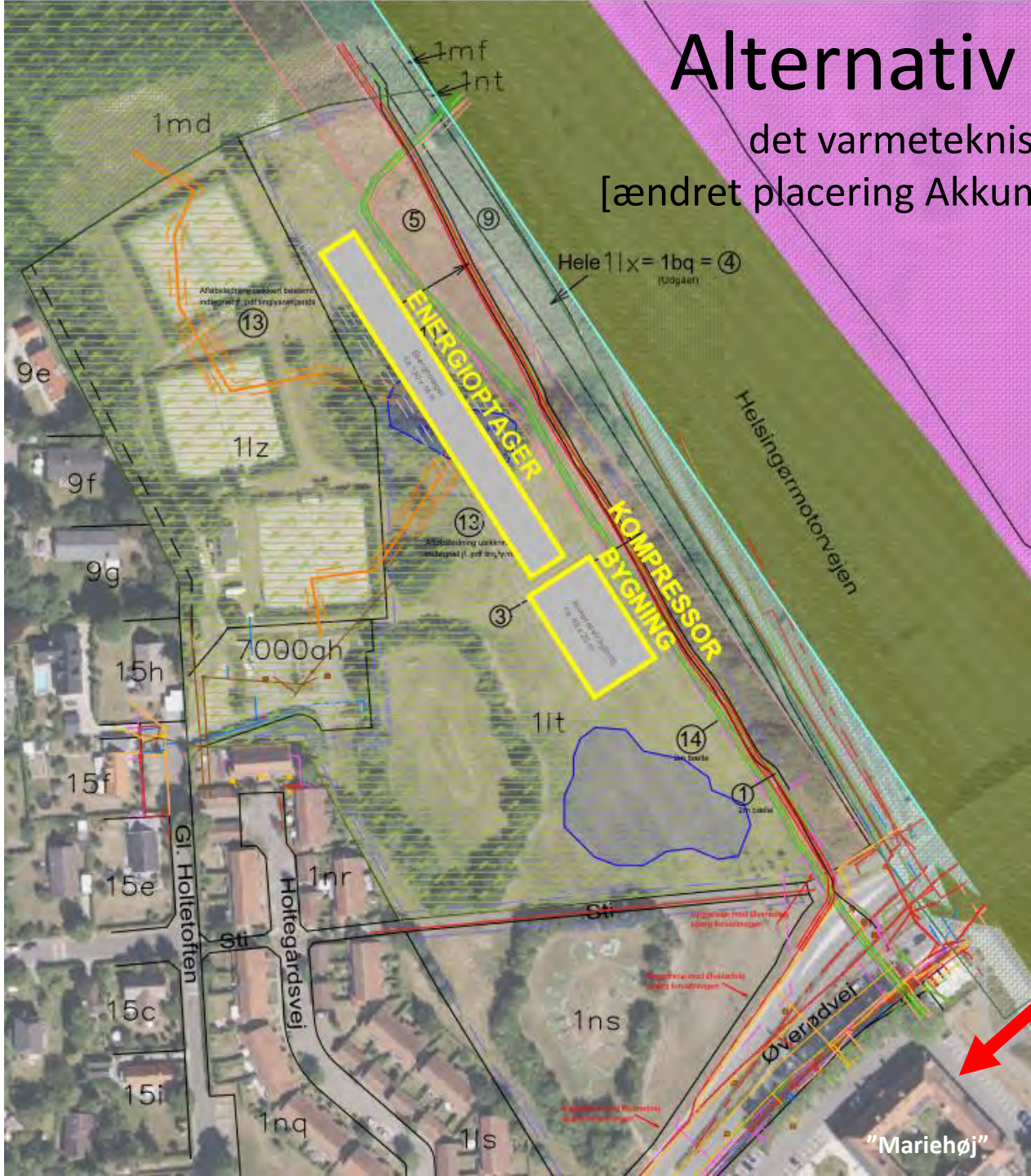
# Forslag

det varmetekniske anlæg



# Alternativ forslag

det varmetekniske anlæg  
[ændret placering Akkumuleringstankene]



*denne placering af tankene  
skal undersøges nærmere*

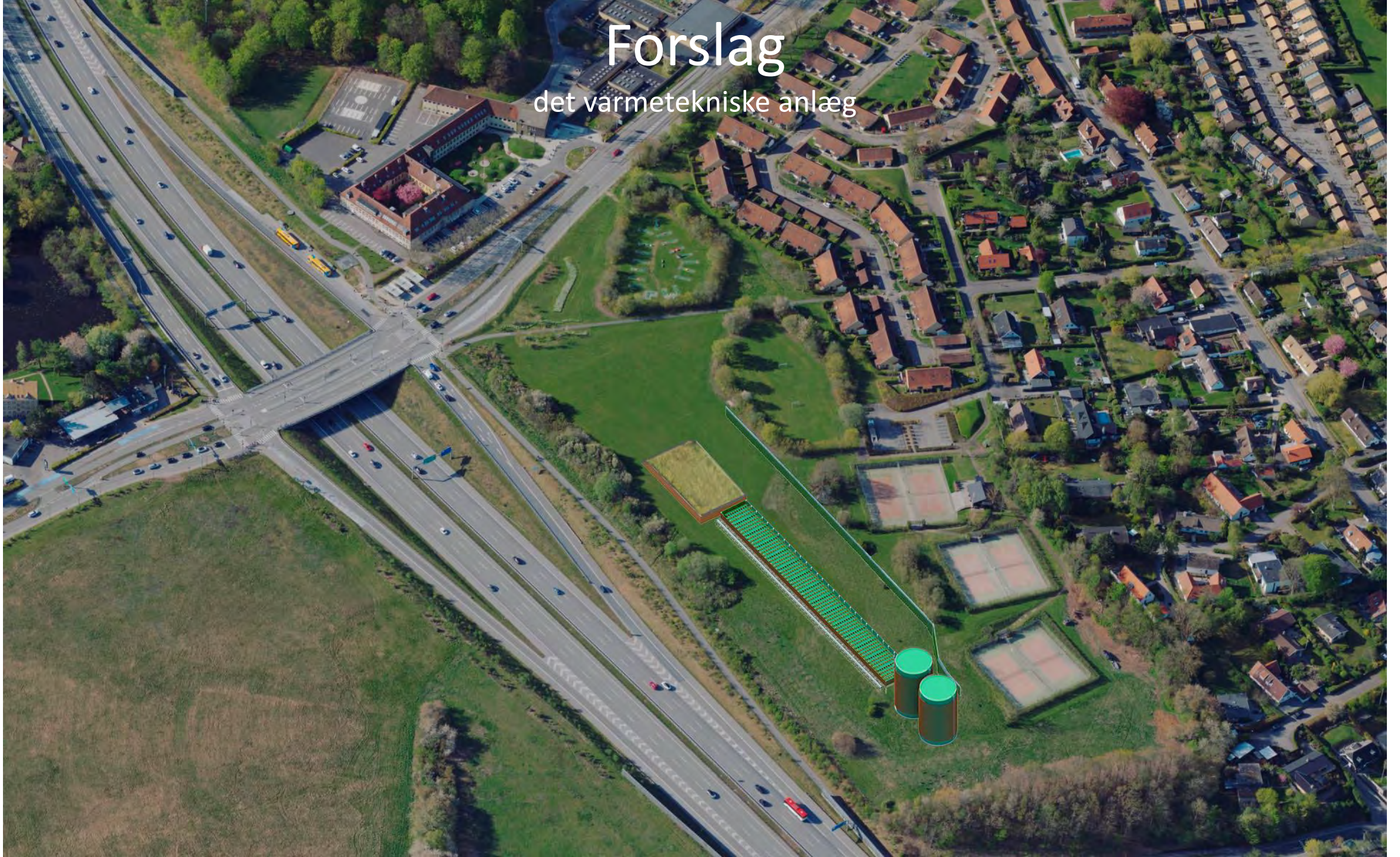


eksisterende forhold  
set fra nord



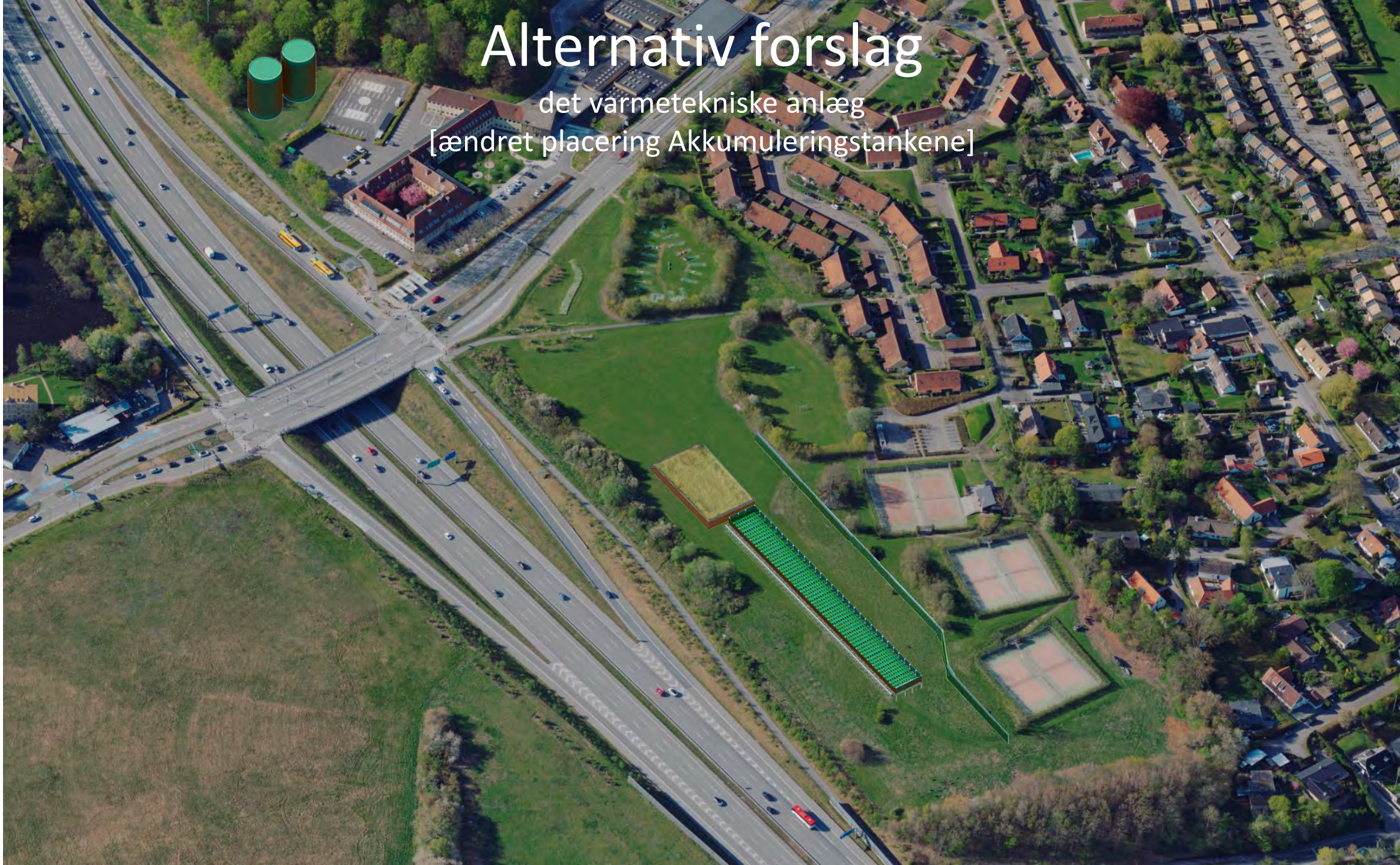
# Forslag

det varmetekniske anlæg



# Alternativ forslag

det varmetekniske anlæg  
[ændret placering Akkumuleringstankene]





# eksisterende forhold



# Forslag

det varmetekniske anlæg



# Alternativ forslag

det varmetekniske anlæg  
[ændret placering Akkumuleringstankene]



# eksisterende forhold



# Forslag

det varmetekniske anlæg



# Alternativ forslag

det varmetekniske anlæg  
[ændret placering Akkumuleringstankene]



# Støj

https://mst.dk/erhverv/rent-miljoe-og-sikker-forsyning/stoej/stoejgraenser

Miljø- og Ligestillingsministeriet  
Miljøstyrelsen

ERHVERV BORGER

Rig natur ▾ Rent miljø og sikker forsyning ▾ Grøn produktion og affald ▾ Sikker kemi ▾ Tilskud, miljøviden og data ▾

Forside ▾ Erhverv ▾ Rent miljø og sikker forsyning ▾ Støj ▾ Støjgrænser

## Støjgrænser

Der findes vejledende eller bindende støjgrænser for de fleste typer af ekstern støj. Grænseværdierne udgør grundlaget for myndighedernes vurdering af støjforurening.

## Vejledende støjgrænser

De vejledende støjgrænser er et udtryk for en støjbelastning som Miljøstyrelsen vurderer er miljømæssigt og sundhedsmæssigt acceptabel. Der er tale om en afvejning mellem de virkninger støjen har på mennesker, og samfundsøkonomiske hensyn. Typisk vil de vejledende grænseværdier svare til et støjniveau hvor omkring 10 - 15 % (de mest støjfølsomme) angiver at være stærkt generet af støjen. Hvis støjen er lavere end de vejledende grænseværdier, vil kun en mindre del af befolkningen opleve støjen som generende, og den forventes ikke at have helbredseffekter.

# støj fra virksomheder

## — Grænseværdier for støj fra virksomheder

De vejledende grænseværdier for støj fra virksomheder m.v. er omtalt i Miljøstyrelsens vejledning nr. 5 / 1984 "[Ekstern støj fra virksomheder](#)" (PDF) . Grænseværdierne bruges først og fremmest i forbindelse med miljøgodkendelser og påbud, men kan også benyttes ved planlægning. Der er forskellige vejledende grænseværdier for dagperioden, aftenperioden og natten.

	Mandag - fredag kl. 07-18, lørdag kl. 07-14	Mandag - fredag kl. 18-22, lørdag kl. 14-22, søn- og helligdag kl. 07-22.	Alle dage kl. 22-07
1. Erhvervs- og industriområder	70 dB	70 dB	70 dB
2. Erhvervs- og industriområder med forbud mod generende virksomheder	60 dB	60 dB	60 dB
3. Områder for blandet bolig- og erhvervsbebyggelse, centerområder (bykerne)	55 dB	45 dB	40 dB
4. Etageboligområder	50 dB	45 dB	40 dB
5. Boligområder for åben og lav boligbebyggelse	45 dB	40 dB	35 dB
6. Sommerhusområder og offentligt tilgængelige rekreative områder	40 dB	35 dB	35 dB

Grænseværdierne er angivet som det A-vægtede ækvivalente korrigerede støjniveau, støjbelastningen . Det ækvivalente støjniveau er støjens middelværdi over et længere tidsrum (om dagen 8 timer, om aftenen 1 time og om natten ½ time). Hvis støjen indeholder tydeligt hørbare toner eller impulser skal man lægge 5 dB til det ækvivalente støjniveau for at bestemme støjbelastningen.

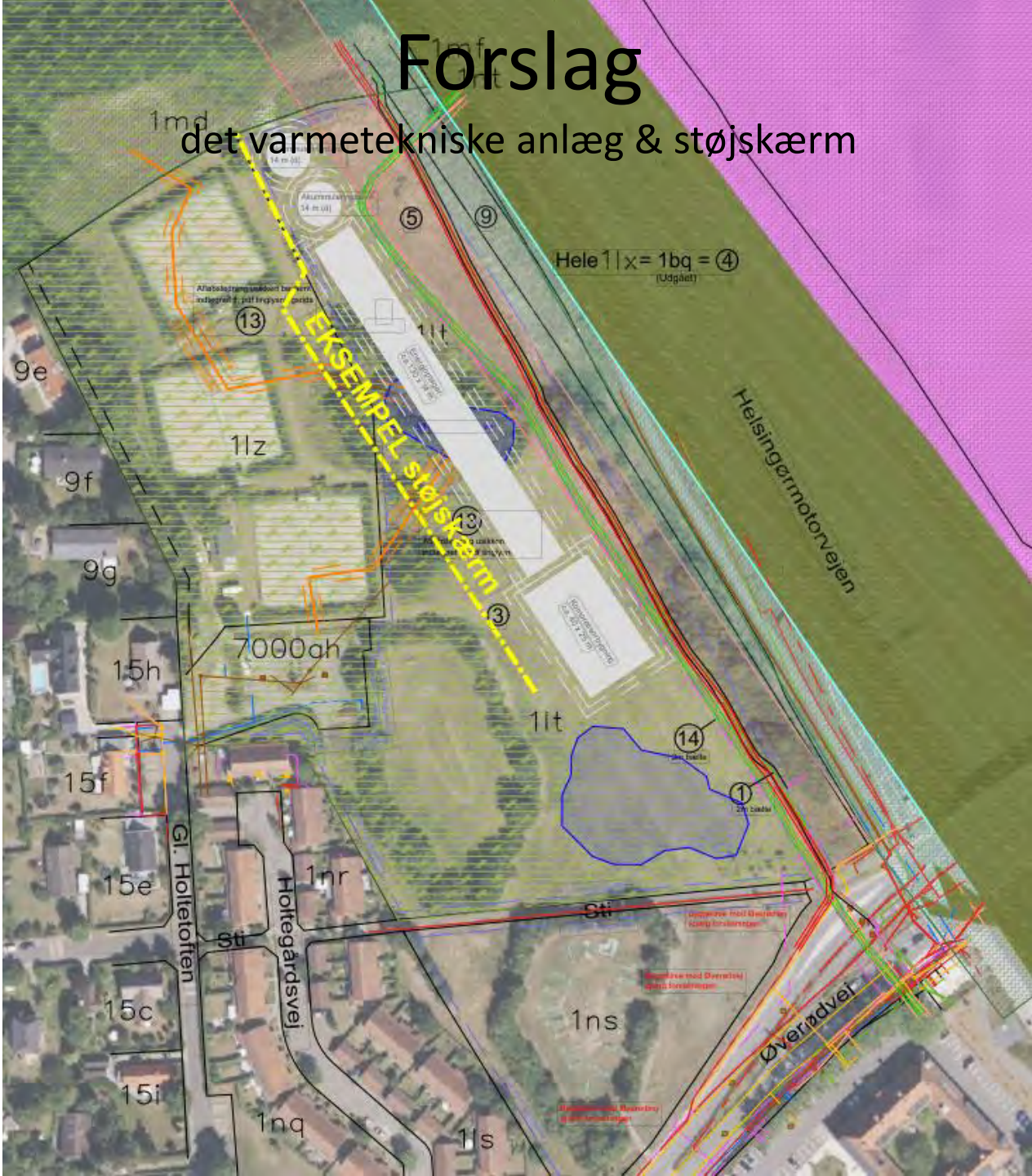
Støjgrænserne i et støjvilkår skal overholdes i alle punkter udendørs i det pågældende område, og altså ikke kun i nærheden af bygningerne.

For områder med boliger er der en yderligere vejledende grænseværdi for det højeste øjebliksniveau af støjen om natten, støjens maksimalværdi. Grænseværdien for maksimalniveauet er 50 eller 55 dB.



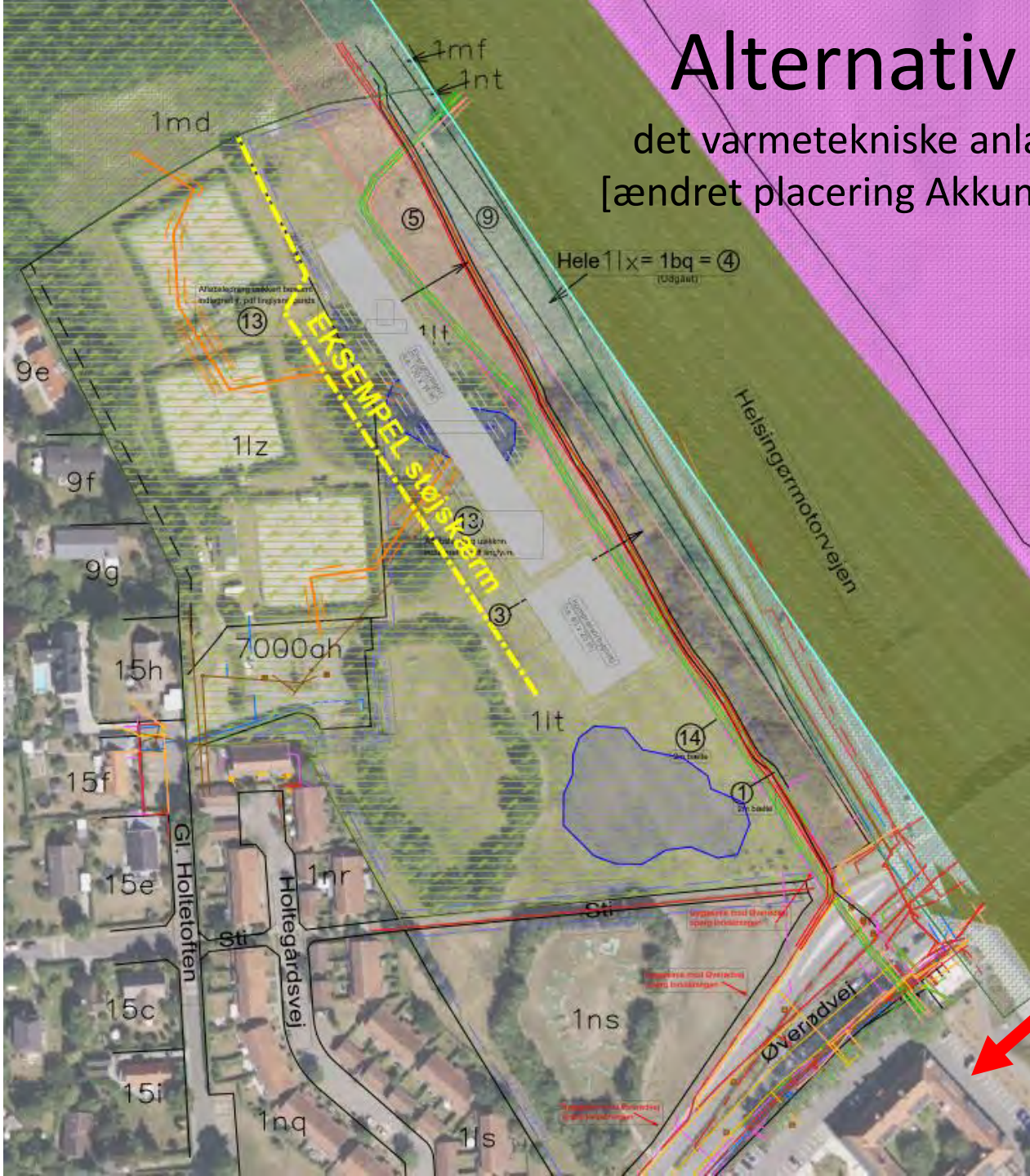
# Forslag

## det varmetekniske anlæg & støjskærm



# Alternativ forslag

det varmetekniske anlæg & støjskærm  
[ændret placering Akkumuleringstankene]

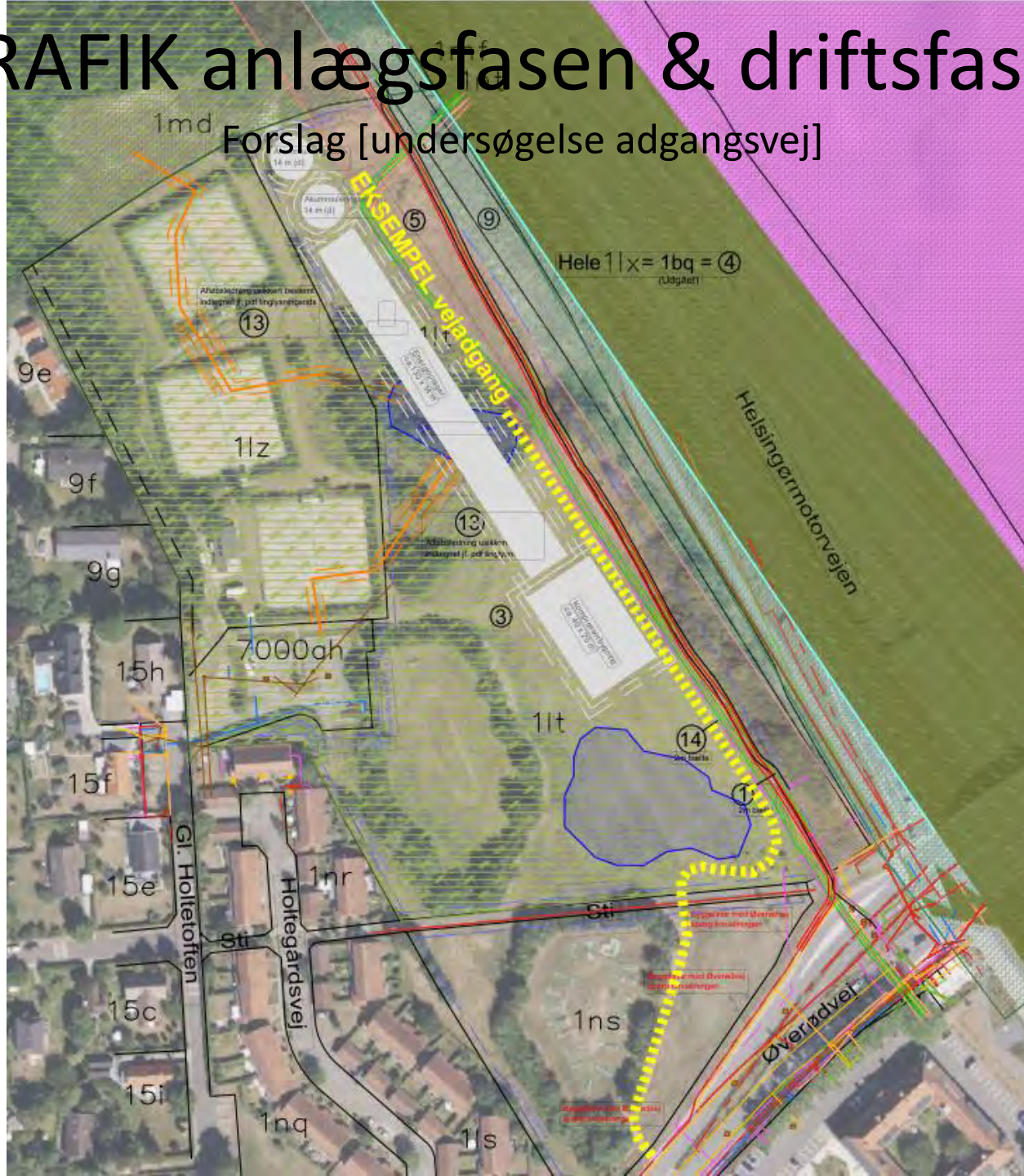


# TRAFIK

anlægsfasen  
(byggeperioden)  
&  
driftsfasen  
(brugsperioden)

[indledende undersøgelse]

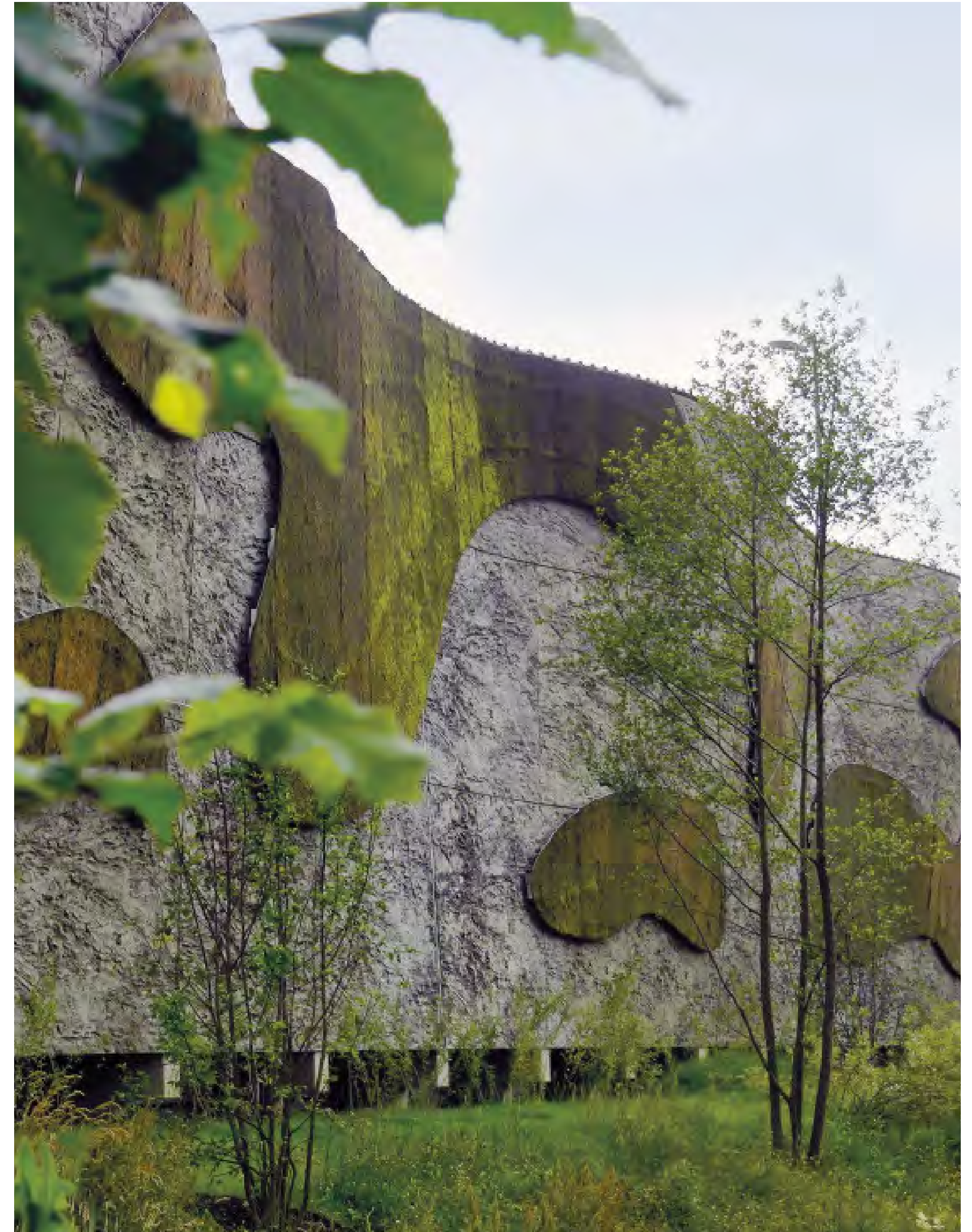
# TRAFIK anlægsfasen & driftsfasen



# HOLTEGÅRDSPARKEN



*Gammel Holte:*  
Landskab og afskærmning





# Eksempler fra andre projekter

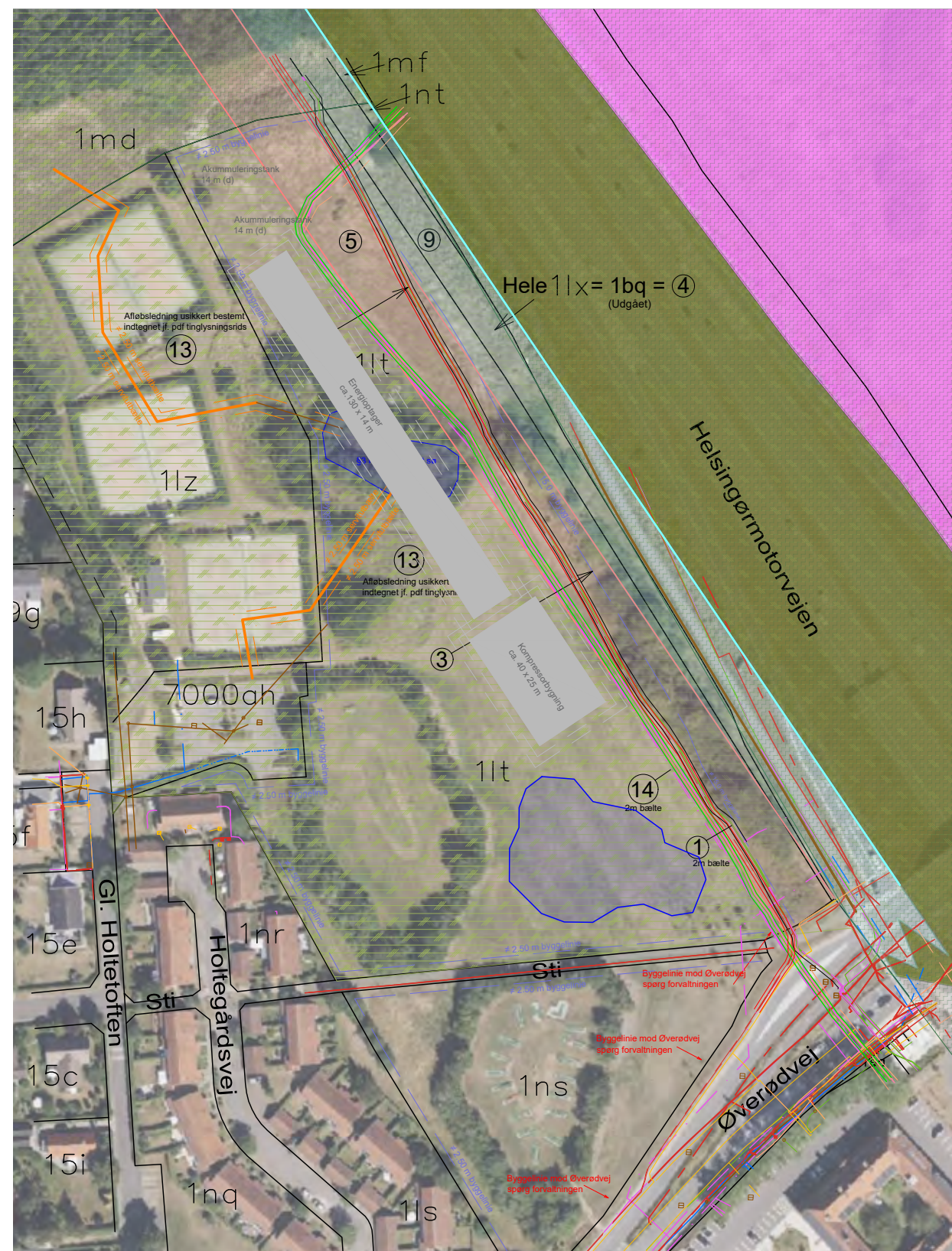




# Eksempler fra andre projekter



# Process



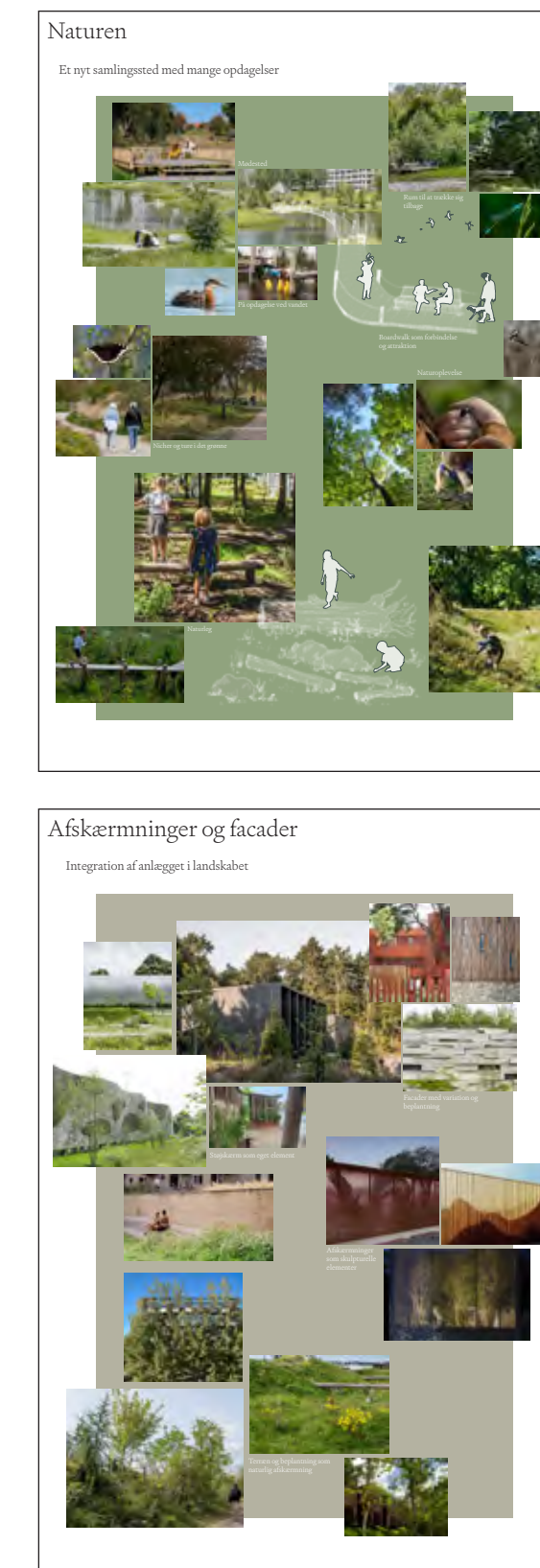
Placering af anlæg

+



Biologisk feltarbejde

→



SLA forslag

# Potentialer



Tilføj mere biodiversitet ved græsplæne

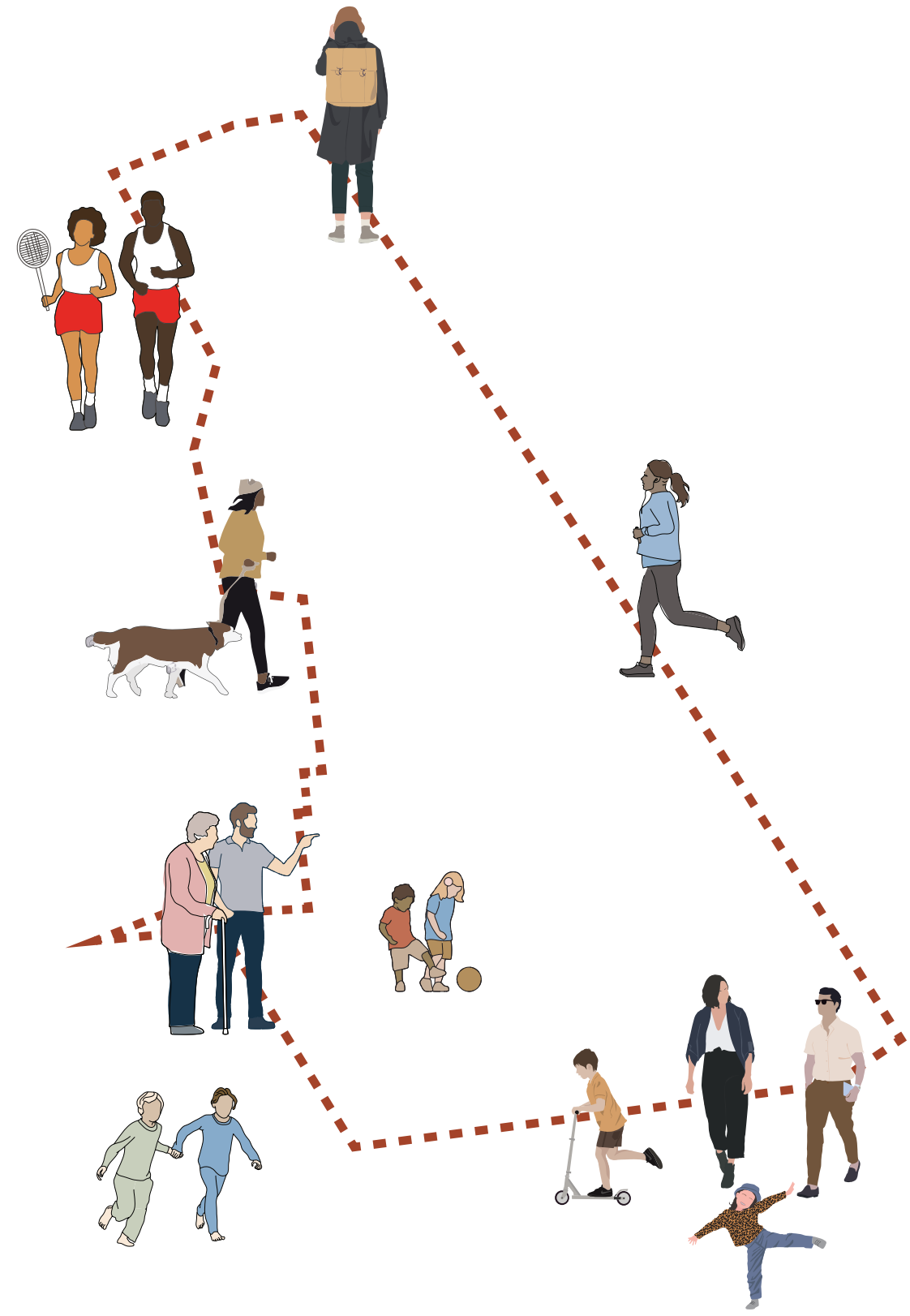


Tilføj mere biodiversitet ved søen

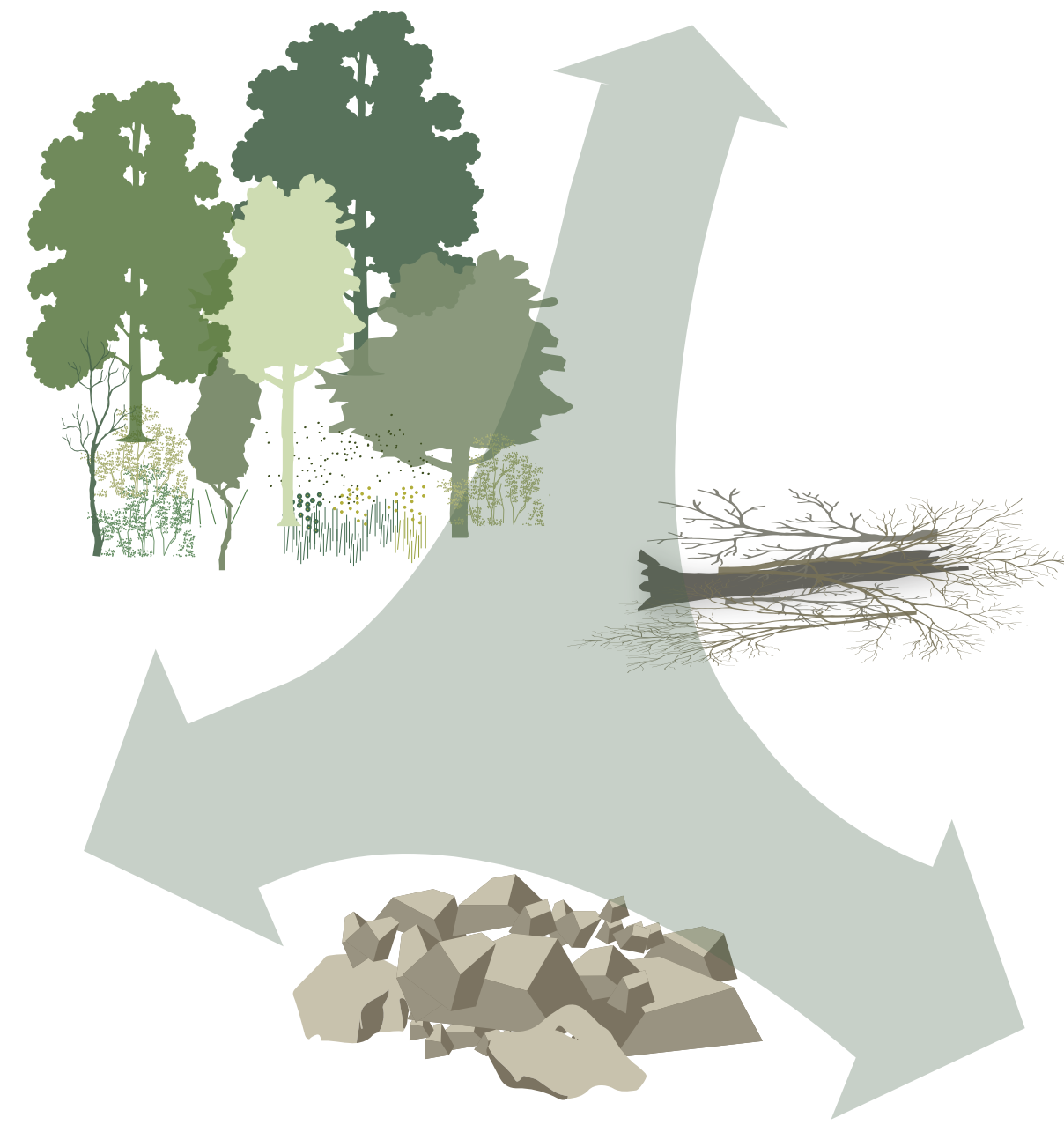


Tilføj nye anvendelsesmuligheder

# Formål



Skab flere brugsmuligheder for de mange forskellige bruger i området

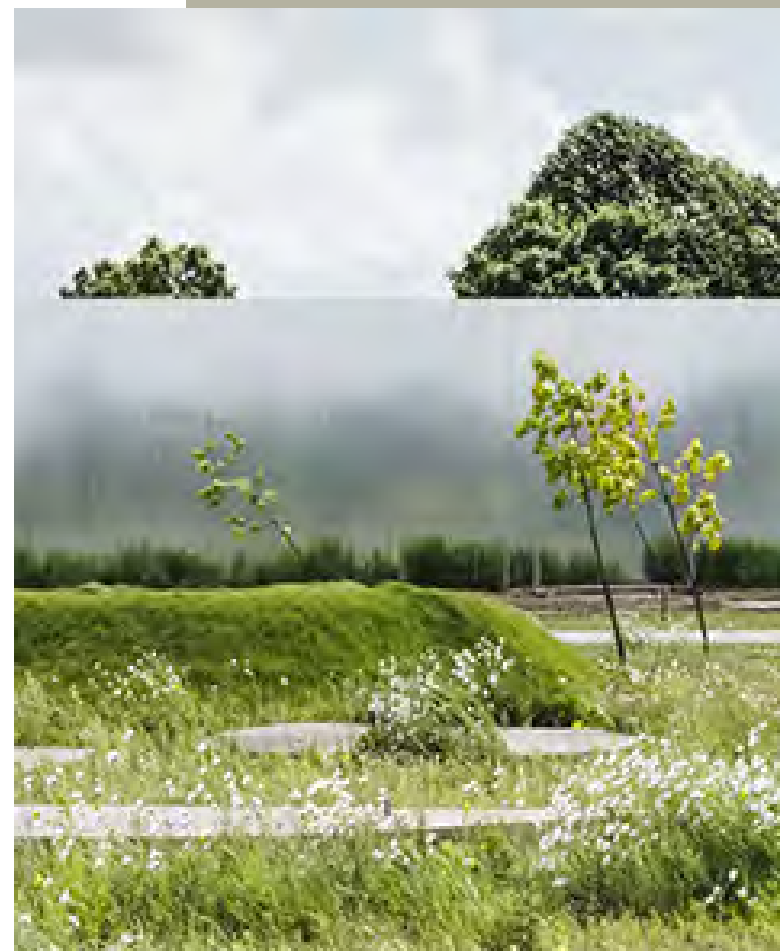


Skabelse af ny natur i området



Brug naturen til at afskærme det varmetekniske anlæg og lave interessante facader på afskærmning og bygningerne

# Anlæggets facade - variation og beplantning



# Typer af afskærmninger



# Typer af afskærmninger



# Typer af afskærmninger - terræn og beplantning





# Nye anvendelsesmuligheder?



# Nye stier?



Eksisterende  
forhold



Anlæg med  
akkumulerings-  
tanke



# Landskabet



Anlæg uden  
akkumulerings-  
tanke



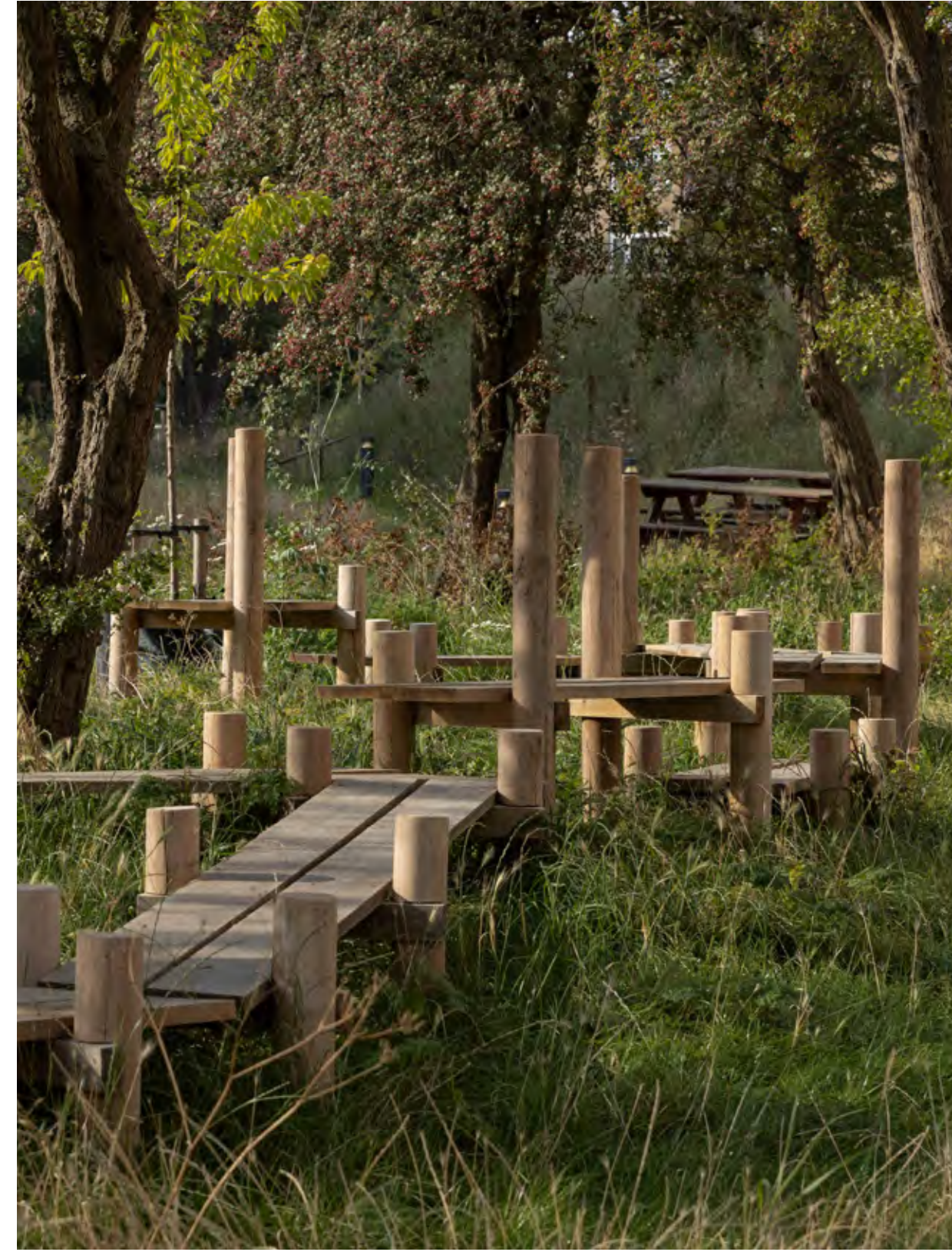
# Landskabet



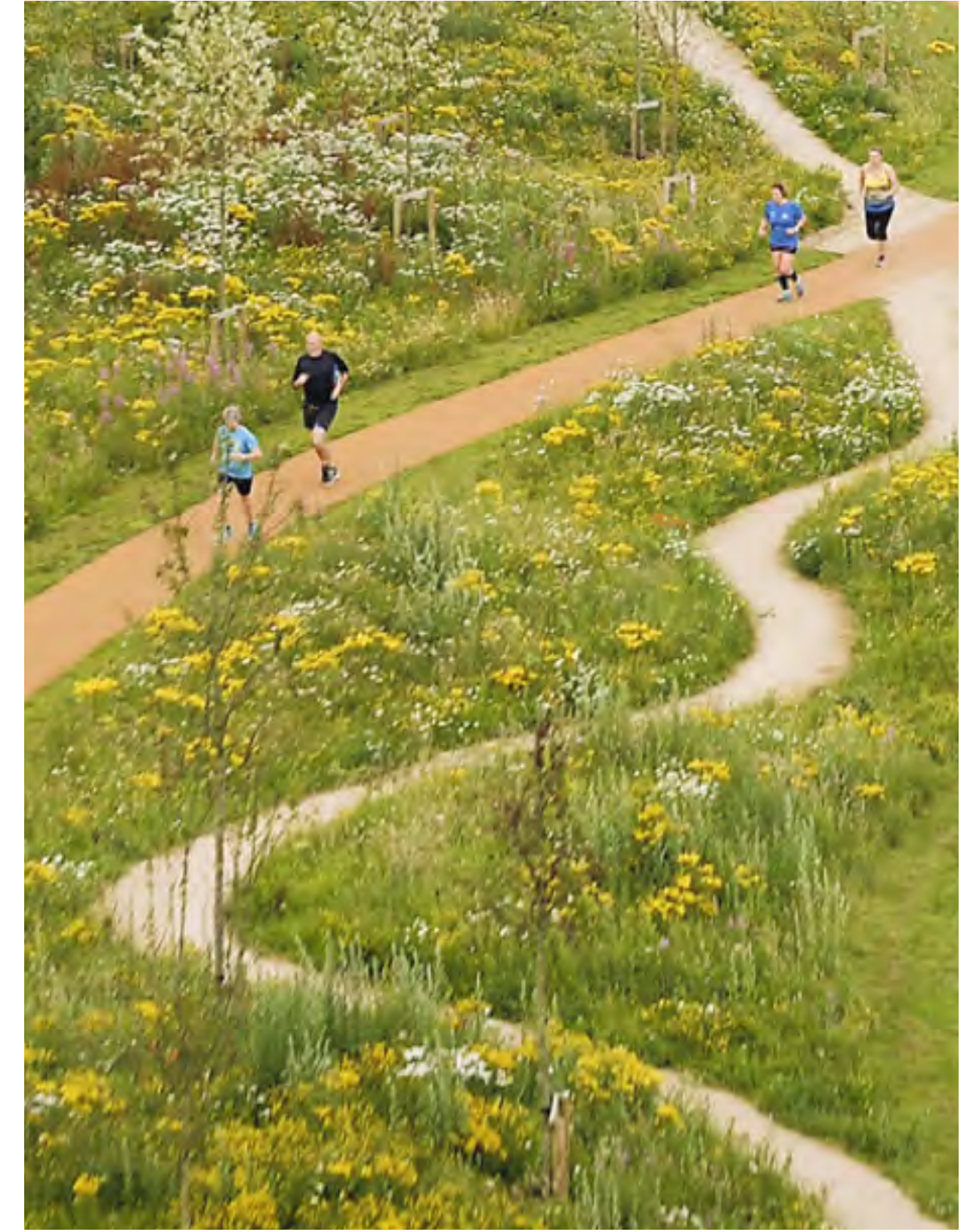
# Input



Afskærmning?



Mere natur og flere  
anvendelsesmuligheder?



Flere stier?