

VELKOMMEN I BØRNEHUSET Mariehøj



En pjece til nye forældre



RUDERSDAL
KOMMUNE

Velkommen til børnehus Mariehøj

Kære forældre

Vi glæder os til at lære dig og din familie at kende og håber, at I vil få nogle gode år her hos os.

I denne folder har vi samlet en række informationer om børnehuset, som er vigtige for jer at kende. I kan læse om, hvad I skal være opmærksomme på, når jeres barn starter hos os, hvordan vi behandler jeres barns personoplysninger samt en introduktion til vores kommunikationsplatform Aula og vores vurderingsværktøj Hjernen & Hjertet. Derudover har vi samlet en A-Å, hvor I kan finde oplysninger om alt det praktiske, der er forbundet med at have et barn i daginstitution.

Har I spørgsmål til indholdet – eller til noget, der ikke står i folderen – er I altid meget velkomne til at spørge personalet.

De bedste hilsner,
Børnehuset Mariehøj

OBS: Vi beder jer bruge ½ time på at læse folderen igennem før det første møde i børnehuset.

På den måde har vi et fælles udgangspunkt for at skabe en god introduktion for jer og jeres barn.

Hvad indeholder folderen?

Med folderen vil vi forsøge at give jer et billede af, hvad børnehusnavn Mariehøj er for et børnehus, samt nogle praktiske oplysninger, der forhåbentligt kan give svar på mange af de spørgsmål, man stiller sig som ny i huset. Yderligere informationer finder I på vores hjemmeside og på Aula.

Ledelse

Børnehusets daglige leder er:

Sabina Levy
72684291
sale@rudersdal.dk

Om Børnehuset Mariehøj

Børnehusnavn er en integreret institution under Rudersdal Kommune. Børnehuset er en del af Områdebøgebakken hvor vi i alt er 7 børnehuse.

Vi har i alt plads til 120 børn på 0-6 år.

I vuggestuen er børnene fordelt på 4 grupper med op til 12 børn på hver. Grupperne hedder Pindsvin, Kaniner, Muldvarper og Grævlinger.

I Børnehaven er børnene fordelt på 3 grupper med op til 25 børn på hver. Hos Spætteerne og Egerne er alle de 3-4 årige børn og hos Svanerne er de 5 årige børn.

Børnehuset Mariehøj er en skovbørnehave. Derfor er skoven og

udelivet omdrejningspunktet for vores pædagogiske ramme og aktiviteter i så vid udstrækning som muligt. Vi benytter os af alle de naturområder omkring børnehuset. Naturlegepladsen og mariehøjskoven lige bag børnehuset er vores primære skov.

Dagligdagen i børnehaven bliver tilrettelagt ud fra børnenes alder og kunnen. Børnene er som udgangspunkt i skoven 4 dage om ugen.

Allerede i vuggestuen bliver børnene også introduceret til natur og udelivet. For det lille vuggestuebarn foregår det primært hjemme på legepladserne, for det større vuggestuebarn udvides det pædagogiske læringsrum sig til skoven.

Åbningstider

Vores åbningstider er:

Mandag til torsdag: 7.00 – 17.00
Fredag: 7.00 – 16.00

I vinterhalvåret vuggestue børnene på Grævlingestuen fra kl 7.00-8.00. i sommerhalvåret møder børnene ind på legepladsen fra 7:30-9.
I børnehaven starter dagen på legepladsen kl. 7:30 .
Fra 16.00-17.00 samles børnene.

Det pædagogiske arbejde

I den første tid i vuggestuen handler det først og fremmest om at barnet skal lære at være en del af et nyt fællesskab som ikke er hjemme i familien. Her er nøgleordene tryghed, nærvær og fællesskaber de primære for det lille vuggestuebarn.

For det større vuggestuebarn er nøgleordene tryghed, nærvær, robusthed, selvhjulpethed og legekompeterer centrale begreber vi arbejder med. Omdrejningspunktet for vores pædagogiske arbejde er natur og udeliv.

Yderligere info om den pædagogiske læreplan kan findes her:

<https://rudersdal.dk/boernehuset-mariehoej#accordion-P%C3%A6dagogisk-l%C3%A6replan-9716>

Politik for dagtilbud

Rudersdal Kommune har en fælles politik for dagtilbud til børn, Børne- og ungepolitikken, som alle dagtilbud arbejder ud fra.

[Børne- og ungepolitikken kan ses på Rudersdal Kommunes hjemmeside](#)



Når jeres barn starter i børnehuset Mariehøj

Introduktionsmøde

Før jeres barn starter, vil I blive tilbudt et opstartsmøde i børnehuset. Vi har også gode erfaringer med at samtale holdes på barnets første dag i institutionerne. Dette er helt op til jer.

Til vores samtale vil vi bl.a. fortælle om børnehuset og den måde, vi arbejder på, samt om de vigtigste praktiske forhold, der er gode at kende til på forhånd.

Mødet er også en god lejlighed til at drøfte opstarten, så I og jeres barn får den bedst mulige start her hos os. Selve opstarten starter fra den dato, I har plads som anvist fra pladsanvisningen.

Primær kontaktperson

Jeres barn vil blive tildelt en primær kontaktperson til opstarten. Den voksne har ansvar for at være ekstra opmærksom på jeres barn i de første uger og det vil være denne voksne i primært vil have dialog med angående opstarten. Vi bestræber os på, at vi dagligt får vendt med jer, hvordan dagen har været for jeres barn. Er den primære kontaktperson ikke til stede, når I henter, vil han/hun som hovedregel have overleveret de vigtigste informationer til det personale, der er til stede.

En god start

At starte i et nyt børnehus kan være en stor omvæltning for jeres barn og for jer.

Det svarer til, at vi som voksne skal falde til på en ny arbejdsplads. I vil måske opleve, at jeres barn er mere træt end det plejer, at jeres barn ændrer sin rytme, er småsur eller overstadig. Ingen opstart er ens! Børn er meget forskellige, men personalet har stor erfaring og er dygtige til at finde den måde, der er bedst for barnet og for jer.

For at sikre en god start i børnehuset, er det vigtigt, at I har afsat tid til at køre jeres barn ind. På den måde kan I også få et indtryk af vores dagligdag og de medarbejdere, I skal overlade jeres barn til.

Efter ca. 3 måneder inviterer vi jer til en 3-måneders samtale, hvor vi sammen kan snakke om, hvordan jeres barn trives i børnehuset.

Start i vuggestuen

Det vil være en god idé, at en af jer er i børnehuset sammen med jeres barn de første dage. Herefter anbefaler vi, at jeres barn er her alene et par timer og på fjerde- eller femtedagen spiser og sover her. I børnehuset Mariehøj lægger vi stor vægt på den gode indkøring, den er fundamentet for en god tid i dagtilbuddet. Derfor laver vi sammen med jer en plan for hvordan denne ser ud for jer og jeres barn.

Der er en masse ting, vi gerne vil lære om jeres barn, og I er helt klart eksperterne. Derfor skal vi i starten bruge meget tid på at tale sammen, så vi i fællesskab kan tilrettelægge opstarten på den bedste måde. Hvis der er særlige ting, vi skal vide

om jeres barn, er det vigtigt, at I fortæller os det, så vi kan tage hensyn til det.

Det kan være svært - især første gang - at overlade jeres barn til andre, og barnet kan mærke, hvis I er usikre. Snak med personalet om det - måske kan vi hjælpe. Det er vigtigt, at I har tillid til og er trygge ved at aflevere jeres barn i børnehuset. Ved at vise barnet, at I er trygge og har tillid til personalet, sender I et signal til barnet om, at det også kan være trygt.

Start i børnehaven

Når jeres barn starter i børnehaven, har han/hun som regel prøvet at starte i et børnehus før. Jeres barn er blevet ældre, har mere sprog, en større forståelse og måske også større forventninger. Så opstart i børnehaven er anderledes end i vuggestuen, men en ligeså så stor ting i jeres og jeres barns liv.

Når jeres barn skal rykke i børnehaven fra vores egen vuggestue, vil vi indkalde til en overgangssamtale mellem jer og en fra børnehaven. Det er et udvekslingsmøde, hvor vi sammen skal sikre, at jeres barn får en god overgang fra vuggestue til børnehave.

Selv om I måske synes, vi kender hinanden, er der alligevel stor forskel på dagligdagen i vuggestuen og i børnehaven. I skal derfor også være indstillet på at bruge tid på opstart, som primært vil handle om kortere dage.

Hvis jeres barn starter i børnehaven fra fx dagpleje, hjemmepasning eller en anden vuggestue, kan opstarten tage lidt længere tid, da alt i børnehuset er nyt for barnet.

I er vigtige rollemodeller

I spiller som forældre ikke kun en vigtig rolle ift. at understøtte jeres barns trivsel i

børnehuset, men også i forhold til at styrke børnefællesskabets trivsel.

Det der foregår i børnehuset påvirkes nemlig af, hvordan der tales om det derhjemme, og hvad forældre bekymrer sig om eller glædes over.

Tips til forældre

1. Støt dit barn i at indgå i legerelationer på kryds og tværs i børnegruppen
2. Sig hej til de børn og forældre du møder, når du afleverer dit barn
3. Tal ikke dårligt om og til andre børn, forældre eller pædagoger
4. Deltag i sociale arrangementer i børnehuset
5. Opmuntre dit barn til at sige fra og hjælpe, trøste og forsvare andre børn
6. Spørg ind hvis dit barn er ked af noget
7. Vær åben og positiv når andre forældre fortæller om deres barns udfordringer

Påklædning

Da Børnehuset Mariehøjs er et natur børnehus betyder det at børnene er ude hver dag hele året rundt. Derfor er det vigtigt med den rette påklædning til alle årstider.

At gå i børnehuset kan være et beskidt arbejde. Der skal leges med sand og mudder, kravles i træer og meget mere. Derfor er det vigtigt, at I sørger for, at jeres barn er klædt praktisk og bekvemt på, så han eller hun kan udfolde sig frit.

Når I vælger overtøj, vanter, huer, sko osv. er det en god idé at tjekke, om jeres barn selv kan tage det på. Eksempelvis er velcro i skoene en rigtig god idé, da de færreste vuggebørn- og børnehavebørn

selv kan snøre snørebånd. Det er god træning for børnene i at blive selvhjulpne. Samtidig er det en stor hjælp for os i det daglige. Husk uld undertøj, det kan gøre en stor forskel for om jeres barn kan have en god dag.

Om sommeren anbefaler vi også lukkede sandaler som også er lukkede i hælen så dit barn kan gå ture i skoven i dem.

I bedes fjerne snore i overtøjet, ligesom halstørklæder ikke er tilladt i børnehuset.

Husk navn i tøj, sko mv.

Barnets tøj, sko og øvrige udstyr skal mærkes med navn.

Skiftetøj

I barnets kasse vil vi gerne have jer til løbende at holde øje med, at der er skiftetøj. Vi foreslår, at I mindst hver fredag

rydder pladsen og sørger for, at kassen bliver fyldt op.

Tjekliste til garderoben

- ✓ Et helt sæt skiftetøj inkl. undertøj og strømper (gerne flere sæt i vådt vejr)
- ✓ Regntøj
- ✓ Gummistøvler
- ✓ Hjemmesko
- ✓ Rygsæk som kan indeholde et sæt skiftetøj, madpakke samt drikkedunk
- ✓ Solbeskyttelse (solhat og langærmet T-shirt)
- ✓ Tyk trøje og bukser, evt. fleece
- ✓ Ekstra overtøj, når vejret er meget vådt
- ✓ Om vinteren en/to god flyverdragter og støvler, der kan holde til både kulde og vådt vejr.



Dagens gang

I vuggestuen

I sommerhalvåret starter vuggestuen altid ude på legepladsen, i vinterhalvåret starter dagen på stuerne.

kl. 9:00 er alle børn på deres respektive stuer, her spiser de en bid formiddagsmad hvor efter de holder en kort samling. I samlingen har vi fokus på de børn som er her, vi taler om de børn som mangler, vi synger nogle sange med tilhørende rekvisitter til og vi har på væggen en visualisering over dagens gang og hvad børnene skal lave og med hvem. Herefter fordeles børnene i mindre grupper og dagens aktivitet går i gang. Aktivitetens indhold og form afhænger af børnegruppen og den justeres hele tiden så den passer til alle børn.

kl. ca. 11:00 spiser vuggestuen frokost hvorefter de skal sover til middag.

Kl. 14:00 spiser børnene eftermiddagsmad og dagen slutter af ude på legepladsen.

I børnehaven

Børnehaven starter altid dagen ude på legepladsen. Kl. 9:00 samles alle børn på deres respektive stuer til formiddagsmad og samling. Til samlingen synges der sange og dagens gang gennemgås med hjælp fra vores visuelle støtte på væggen. Herefter går alle i skoven.

Børnene kommer senest hjem kl. 14:00 her spiser de eftermiddagsmad og dagen slutter af på legepladsen.

Der kan være dage hvor enkelte børnegrupper er hjemme fra skoven for at have en legegruppe, indkøring af nye børn, eller i særligt dårligt vejr mm. Det er personalet der vurderer hvad der er behov for.

Aflevering

Når I afleverer, siger i godmorgen til en voksen som registrerer at barnet er kommet.

Vi beder om, at børnene afleveres senest kl. 9:00.

Børnenes leg starter for alvor omkring dette tidspunkt, hvor de fleste er kommet, og det kan være sin sag for et barn at komme godt i gang med dagen, når alle børn allerede er i fuld gang med lege – eller gruppen er i fuld gang med en fælles aktivitet. Samtidig kan det være svært for personalet at give barnet den opmærksomhed i afleveringssituationen, som vi ønsker.

Vi ved godt, at der er undtagelser, ved disse bedes i venligst give os besked.

Sig altid farvel

Husk altid at sige farvel til jeres barn, når I afleverer, så barnet ved, at I går. Det kan være et ulykkeligt øjeblik, men det er alligevel bedre end at føle sig forladt.

Sig gerne til personalet, når I er klar til at gå, så personalet kan tage over og sige farvel sammen med barnet.

I er velkomne til at ringe og høre, hvordan det går, hvis det har været en svær aflevering.

Afhentning

Du skal altid sige farvel til personalet. Det gælder både, hvis det er en fra dit barns gruppe eller en anden, som er til stede, når du går.

Det er vigtigt, at personalet får af vide, hvis der er andre end jer som forældre, der henter barnet, da vi ellers ikke må

udlevere barnet. I Aula kan I selv styre,

hvem der har ret til at hente barnet.

Aula

Aula er Rudersdal Kommunes digitale kommunikationsplatform for alle forældre med børn i dagtilbud. Du kan komme på Aula via www.aula.dk og på APP på mobil/tablet til både [iOS](#) og [Android](#).

[Se, hvordan du første gang logger på her.](#)

3.1. Dagens oplevelser med hjem

Aula giver jer som forældre en unik mulighed for at følge med i jeres barns hverdag i børnehuset – med bl.a. billeder fra dagligdagen og information om aktiviteter, madplaner mv.

Med Aula kan I tage dagens oplevelser med hjem og bruge fx billeder og film som udgangspunkt for en god snak med jeres barn. Det kan ofte være meget nemmere at få barnet til at fortælle om dagen, når der er konkrete billeder på.

3.2. Et vigtigt kommunikationsværktøj

Aula er et vigtigt værktøj til kommunikation mellem børnehuset og jer som forældre. Udover billeder og beskrivelser af den daglige pædagogiske praksis, er Aula også stedet, hvor I får vigtige informationer om fx ture, forældrearrangementer osv.

Det er også i Aula, at I melder ferie, sygdom og andet fravær ind. Derudover er det også i Aula, at jeres barn tjekkes ind, når I afleverer, og ud, når I henter.

3.3. Hvor afløser Aula anden kommunikation?

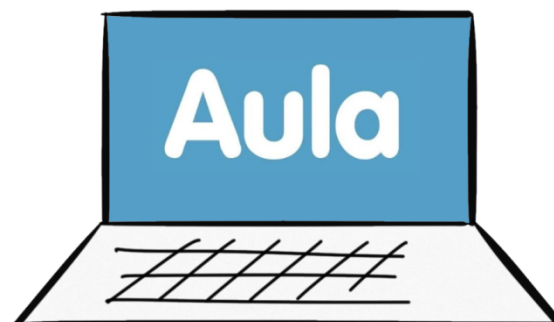
Aula afløser ikke den personlige dialog om jeres barns trivsel, læring, udvikling og dannelse. Denne dialog foregår i børnehuset ansigt til ansigt mellem jer som forældre og personalet

Den digitale kommunikation i Aula er en værdifuld udvidelse af kommunikationen om jeres barns hverdag her i børnehuset.

Aula er derudover den primære kanal til de praktiske informationer. Derfor vil informationer om ture, skiftetøj, tilmelding til arrangementer, feriemeldinger osv. foregå i Aula. I vil derfor også opleve, at en række informationer kun kommer til jer via Aula. På den måde kan vi her i børnehuset koncentrere os om jeres børn og dialogen med jer om dem frem for at huske på gummistøvler eller tilmelding til sommerfesten.

3.4. Få mere at vide om Aula

Du kan læse mere om Aula på kommunens hjemmeside: www.rudersdal.dk/aula



Hjernen & Hjertet

Alle børnehuse i Rudersdal Kommune arbejder med systemet Hjernen & Hjertet i forbindelse med forældresamtaler og til de sprog- og dialogvurderinger, der går forud for samtalen.

Et styrket forældresamarbejde

Dialogmodulet i Hjernen & Hjertet anvendes som en del af indsatsen om et styrket samarbejde mellem forældre og os som børnehus. Dialogmodulet giver jer og os mulighed for en gang om året at vurdere jeres barn i forhold til de seks læreplanstemaer. Resultatet af vurderingerne anvender vi som udgangspunkt for den dialog, vi skal have, til den årlige forældresamtale.

Hvordan foregår vurderingerne?

Der laves i alt 5 vurderinger i perioden, hvor jeres barn er i børnehuset. Det sker, når jeres barn er 9-14 mdr., 2 år, 3 år, 4 år og 5-6 år. Det betyder, at jeres barn vurderes én gang årligt.

Vi vil – forud for vurderingen – informere jer om, at I modtager et link til et elektronisk spørgeskema, der indeholder spørgsmål om:

- Jeres vurdering af barnets kompetencer ud fra de seks læreplanstemaer
- Jeres vurdering af barnets relationer

Vi vil besvare de samme spørgsmål som jer, og dette vil danne et fælles grundlag for forældresamtalen, vi skal have efterfølgende. Efter samtalen vil vi

indskrive de fokuspunkter, som vi sammen med jer er blevet enige om, at der arbejdes frem mod til næste samtale/vurdering. Herefter danner vi barnets børneprofilrapport, som I også vil modtage.

Sprogvurdering

Alle børn i Rudersdal Kommune bliver sprogvurderet to gange i daginstitutionen. Den første sprogvurdering finder sted, når barnet er omkring 3 år, og den anden når barnet er på vej mod skole (5-6 år). Det er kun pædagogerne, der foretager sprogvurderingen, og altså ikke jer. Denne vurdering vil vi også præsentere for jer til forældresamtalen.

Vi sprogvurderer jeres barn, da sproglige kompetencer har tæt sammenhæng med jeres barns sociale liv og med udviklingen af læsefærdigheder. Sprogvurderingen viser os, om barnet har brug for støtte til at udvikle sit sprog gennem sprogstimulering.

Videregivelse af informationer

Når dit barn skal i skole, eller en anden daginstitution i kommunen, vil informationer fra Hjernen og Hjertet (sprog- og dialogvurderinger) videregives til skolen/den nye daginstitution.

Har du spørgsmål til denne overlevering, kan du kontakte børnehusets ledelse.

Få mere af vide om Hjernen & Hjertet

Læs mere om Hjernen & Hjertet her:
<https://www.rudersdal.dk/hjernen-og-hjertet>

Kommunikation mellem jer og os

Information fra os

Når I afleverer og henter jeres barn i børnehuset, vil I løbende kunne følge med i de temaer, som vi har sat særligt fokus på i den pågældende periode.

Den løbende information og billeder fra hverdagen finder I på Aula og på entréskærmen.

Beskeder om kommende aktiviteter/arrangementer, invitationer, beskeder om feriemeldinger vil I få via Aula. Vi vil gerne friholde tiden i børnehuset til at have fokus på børnene, og derfor foregår mange af de praktiske beskeder digitalt.

I vil til tider også opleve at modtage sms fra os. Det sker, hvis vi har beskeder eller information, som vi mener, er af særlig karakter, og som vi vil være sikre på, at I ser hurtigt.

Information fra jer

De praktiske beskeder om ferie, fravær, sygdom, afhentning, tilmeldinger og lignende giver I på Aula. På den måde lander informationerne samlet i et system, og vi kan let få overblik over dem.

I Aula kan I også sende os en kort besked om fx praktiske forhold.

Send ikke følsomme eller fortrolige oplysninger via Aula.

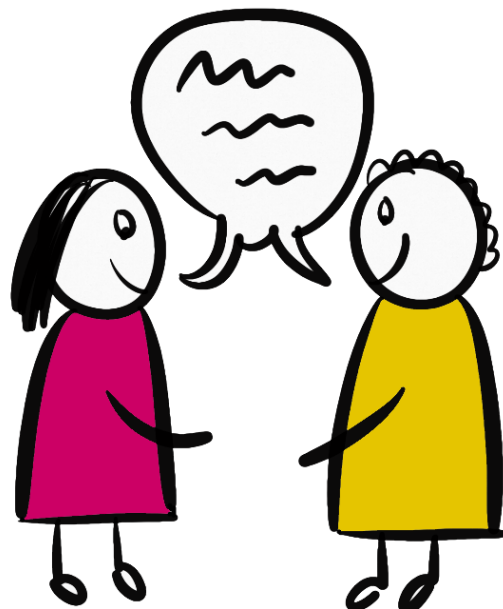
Det er vigtigt for os at vide, hvis der i perioder er ting, der påvirker jeres barn, så vi bedst muligt kan støtte jeres barn, også hvis der er noget, der er lidt svært.

Kommunikation om jeres barns trivsel, og ting I er bekymret over eller undrer jer over, egner sig bedst til den mundtlige snak. Det kan ofte klares, når I henter, som en del af den løbende kommunikation i hverdagen. Vi kan dog have svært ved at afsætte tid til en længere snak, når der er mange andre børn tilstede, som også har brug for den voksne i børnehuset. Så aftaler vi, hvornår vi kan tage snakken.

Giv børnehuset besked, hvis barnets rytme har været forskubbet. Det kan være:

- Hvis barnet har haft en urolig nat
- Hvis barnet er kommet senere i seng eller stået tidligere op end sædvanligt
- Hvis der været andre former for aktiviteter udover det normale

Kommunikation, hvor der er konflikter, skal tages uden at børnene bliver involveret, dvs. ikke i afleverings- og afhentningssituationen. Det egner sig heller ikke til den digitale kommunikation. Sig det i stedet til personalet eller lederen, så vi kan aftale, hvordan vi kommer videre.



Oplysningspligt

Her kan du læse om, hvordan Rudersdal Kommune behandler dine og dine børns personoplysninger, når dit barn er indmeldt i vores børnehus.

Hvor stammer mine oplysninger fra?

Rudersdal Kommune henter personoplysninger om dit barn fra folkeregistret, forældre/værge/samboende og eventuelt fagligt personale knyttet til sundhedstjenesten. Hvis dit barn har været indmeldt i et dagtilbud uden for Rudersdal Kommune, indhenter vi evt. også oplysninger derfra. I så fald beder vi om jeres godkendelse.

Hvem modtager jeres personoplysninger?

I nogle tilfælde vil vi, for at leve op til forvaltningslovens eller offentlighedslovens regler om aktindsigt, videregive oplysninger om dig og dit barn i overensstemmelse med disse regler.

Derudover kan der i visse tilfælde videregives oplysninger til andre forvaltningsenheder i kommunen, herunder PPR (Pædagogisk Psykologisk Rådgivning) og kommunens sundhedspleje.

I forbindelse med kommunens behandling af personoplysninger kan det være nødvendigt at videregive oplysninger til andre parter uden for kommunen. Dette vil ske enten med hjemmel i lovgivningen og/eller med hjemmel i form af samtykke.

Vi videregiver eller overlader personoplysninger til følgende modtagere:

- Danmarks Statistik
- Databehandlere, som administrerer de IT-systemer, der anvendes på Dagtilbudsområdet.

Rudersdal Kommune fører tilsyn med, at databehandlerne behandler personoplysningerne i henhold til databeskyttelsesforordningen.

Hvor længe opbevarer vi jeres oplysninger?

Dit barns egenproduktioner, læringsplaner, billeder og dialogprofiler slettes senest 12 måneder efter, at dit barn har forladt børnehuset.

Rudersdal Kommune gemmer personoplysninger i fem år efter, at barnet har forladt børnehuset i Rudersdal Kommune. Afhængig af oplysningernes karakter, vil oplysningerne, jf. arkivloven, enten blive slettet eller overført til arkivet.

[Læs mere om behandling af dine personoplysninger her.](#)

A-Å

Adresse og telefonnumre

Børnehuset Mariehøj
Adresse: Øverødvej 246A
Telefon: 46114291
E-mail: sale@rudersdal.dk

Allergi

Har jeres barn allergi eller intolerance overfor visse fødevarer eller andet, er det vigtigt vi får besked, så vi kan tage hensyn til dette.

Ansvar

Når I opholder jer sammen med jeres barn i børnehuset, har I selv ansvaret for jeres barn. Dette gælder både, når I henter og bringer samt ved vores arrangementer.

Arbejdsdag

Forældrerådet afholder som udgangspunkt en årlig arbejdsdag i børnehuset. Her er fokus på at løfte i fællesskab og skabe bedre vilkår for vores børn i huset. Derfor er der på denne dag fokus på små forbedringer, oprydning og andre praktiske opgaver som personalet ikke kan nå i en travl hverdag.

Det opfordres til at minimum en forælder deltager en gang om året i arbejdsdag. Datoer for arbejdsdage vil blive meldt ud af forældrerådet.

Barnevogne, klapvogne og cykler

Har i brug for at af jeres barnevogn, klapvogn og cykler stående i løbet af dagen kan i stille dem uden foran hovedindgangen ved den store trappe ned

fra Øverødvej.

Opbevaring af barnevogne, klapvogne og cykler sker på eget ansvar.

Betaling

Betaling foregår direkte til Rudersdal Kommune. Der ydes søskenderabat, og der kan ansøges om friplads efter gældende regler. Du kan læse om reglerne på [kommunens hjemmeside](#) eller kontakte Pladsanvisningen for yderligere information.

Billeder

I børnehuset må du som udgangspunkt ikke tage billeder af andre børn. Er der tale om harmløse billeder, må du gerne. Forudsætningen er dog, at billederne udelukkende er til dit eget private brug, fx eget fotoalbum eller på egen computer.

Du må ikke offentliggøre billeder af andres børn i børnehuset uden en aftale med de pågældende børns forældre. Dvs. at billeder af andres børn ikke må lægges på Facebook, egen hjemmeside eller lignende uden aftale med børnenes forældre.

Hvis du oplever, at en forælder offentliggør et billede af dit barn i børnehuset på eksempelvis sociale medier, skal du kontakte den pågældende forælder. Dette er ikke børnehusets ansvar.

Bleer

Forældre skal selv finansiere bleer samt huske at medbringe bleer til børnehuset/institution. Hvis dit barn bruger ble i børnehaven gør dette sig også gældende her.

Hvert barn har en kasse på sin garderobeplads her skal der ligge en pakke bleer. Derudover skal i som forældre selv sikre at der ligge enkelte bleer i dit barns skiftekasse på badeværelset.

Creme og solcreme

Vi har creme til sarte og røde numser. Cremen, vi bruger, er uden parfume og tilsætningsstoffer. Har jeres barn brug for særlige former for creme, skal I selv medbringe dette og lægge det i jeres barns kasse på badeværelset.

Når solen skinner

I skal smøre jeres barn ind i solcreme om morgenen, når det er aktuelt. Vi smører børnene i vores solcreme i løbet af dagen efter behov. Vi følger Sundhedsstyrelsens retningslinjer i forhold til at benytte solcreme med fysisk filter, uden parfume og andre tilsætningsstoffer.

Ferie og fravær

Alle børn har brug for ferie, også selvom familien ikke har planer.

Det at være sammen med sine forældre uden at have travlt, bare være og have tid, er en vigtig del af et barns liv. Forældre er barnets primære voksne, og jo mere tid man har sammen, des mere kan man give sit barn med i rygækken.

Derfor mener vi, at alle børn bør holde ferie, og mindst 3 ugers sammenhængende sommerferie. I melder ferien ind på Aula

Når I har meldt jeres barn fri, er det principielt bindende, da vi planlægger personalets ferie og evt. vikardækning ud fra ferieudmeldingerne. Der er ikke fuld vikardækning under personalets ferie, i særdeleshed ikke i sommerferien.

Almindeligt fravær bedes meddelt via Aula inden kl. 9, da det giver alle i børnehuset overblik over, hvem der vil være der en given dag.

Flåter

Vi opholder os meget i naturen og i skal være opmærksom på risikoen for at blive bidt af skovflåter.

Skoven er særligt et område med mange flåter. Højsæsonen for skovflåter er fra april til oktober. Flåten er ca. 2 mm. stor og vokser, når den suger blod. Den søger hen til de fugtige og varme steder på kroppen. Hos børn skal man være særligt opmærksomme på, at flåter kan sidde i lysken, hovedbunden og bag ørerne.

Bliver jeres barn bidt af en flåt, fjernes den ved at tage fat om dens hoved med en pincet – eller særlig flåttang, der kan købes på apoteket – så tæt på hovedet som muligt, hvorefter området renses, fx med en spritserviet. Det er uden betydning, hvis lidt af flåten ikke kan fjernes.

Optræder der efter 1-2 uger efter en rød plet, der breder sig cirkulært med en opklaring i midten, skal I søge læge.

I børnehuset er vi selvfølgelig altid opmærksomme og handler, hvis vi ser en skovflåt. Men sørg også altid for at efterse jeres børn for flåter, når de kommer hjem efter ophold i skoven.

Fodtøj

Alle børn, forældre og personale bedes tage sko/støvler af ved indgangen til stuen. Vi betragter gulvet som børnenes legerum og vil gerne holde gulvet frit for sand og snavs.

Forældremøde

Vi holder et orienterende forældremøde om året. Invitationen udsendes via Aula.

Forældregruppen er velkomne til at komme med forslag til indhold og emner.

Forældresamarbejde

Det bedste samarbejde opbygges gennem gensidig respekt og åben dialog. For jer som forældre er jeres eget barn naturligt i centrum. Personalet skal vise både hensyn til det enkelte barn og den samlede børnegruppe.

Hvor vi har en generel og indgående viden om børn i almindelighed, har I som forældre en speciel viden om lige netop jeres barn. Derfor er det vigtigt, at vi udveksler synspunkter i respekt for hinandens viden. Henvend jer til personalet eller til lederen, hvis I har undren eller er usikre på noget – måske mangler I bare en forklaring.

Vi er altid åbne for en snak - om jeres barn, om børnehuset eller om noget andet, som ligger jer på sinde i forhold til jeres barn. Det er ikke alt, der egner sig til en snak hen over hovedet på børnene, så der kan være situationer, hvor vi i stedet aftaler et møde.

Forældresamtaler

Som nye forældre tilbydes I en samtale ca. 3 måneder efter jeres barn er startet. Tremåneders-samtalen handler primært om, hvordan I oplevede opstarten, og hvordan I og jeres barn trives i børnehuset.

Alle tilbydes derudover en årlig samtale, hvor vi sammen taler om jeres barns læring, trivsel og udvikling med udgangspunkt i vurderingen fra "Hjernen & Hjertet".

I både vuggegruppen og børnehaven kan der afholdes forældresamtaler efter behov. Det gør vi, hvis I som forældre eller personalet skønner, at der er behov for et forum, hvor vi kan tale sammen lidt længere, end der er mulighed for i dagligdagen. Sig det til personalet, hvis I oplever behov for en samtale.

Garderoben

Alle børn har deres egen garderobepåls. Det er jeres ansvar som forældre at sørge for, at jeres barn har skiftetøj, sutsko, regntøj m.m. på plads i garderoben. Hver fredag bedes I tømme garderoben, så rengøringen kan få gjort dem rene.

Glemmetøj

Glemmetøj og tøj, der ligger på gulvet ved lukketid, lægges i glemmekassen. Vi leder ikke huset rundt efter tøj eller legetøj, der er blevet væk, men hvis vi møder det, lægger vi det naturligvis i glemmekassen.

Hjemmeside

Du finder vores hjemmeside her:
[Mariehøjs hjemmeside](#)

Kartotekskort/stamkort

Når jeres barn starter i børnehuset skal I udfylde en række oplysninger om telefonnumre, vaccinationer, tilladelser m.m. Det sker via Aula og det er vigtigt at få gjort med det samme i forbindelse med starten.

Husk at få rettet oplysningerne i Aula, hvis der sker ændringer, så vi altid har de rigtige oplysninger, hvis vi pludselig får brug for dem. Især er det vigtigt, at I ajourfører jeres telefonnumre.

Lukkedage og helligdage

Børnehuset er lukket på helligdage, mellem jul og nytår, inkl. jule- og nytårsaften, de tre dage op til påske, fredagen efter Kr. Himmelfartsdag, samt Grundlovsdag den 5. juni.

Sommerferielukning meldes ud i Aula. Eventuelle andre lukkedage godkendes af forældrebestyrelsen og meldes ud i god tid.

På vores hjemmeside kan du læse mere om lukkedage og sampasning.

Mad, madordning, madpakker

Vuggestuen er med i kommunens frokostordning. Børnehaven har på nuværende tidspunkt fravalgt frokostordningen og dit barn skal derfor have dagligt madpakke med.

Formiddagsmad og eftermiddagsmad får dit barn i huset.

Der er valg om frokostordningen i lige år. Du kan læse mere om frokostordningen på rudersdal.dk

Medicin

Vi giver som hovedregel ikke medicin i børnehuset. Særlige undtagelsestilfælde er kroniske sygdomme med lægeordineret medicin.

Mobiltelefoner

Man må ikke tale i mobiltelefon i børnehuset. Vi forventer, at I er nærværende overfor jeres barn, både når I afleverer, og når I henter. Det kan man ikke være, hvis man samtidig taler i telefon.

Overgang til børnehave

Se afsnittet om "Når jeres barn starter i børnehuset"

Pladstilbud og udmeldelse

Pladstilbud til børnehuset sker gennem digitalt via kommunens hjemmeside. Spørgsmål kan rettes til Pladsanvisningen. Udmeldelse af børnehuset skal ske på rudersdal.dk. Du skal melde dit barn ud med en måneds varsel til den 15. eller ved udgangen af måneden.

I skal kun udmelde jeres barns flytning til anden kommune, altså ikke ved overgang mellem vuggegruppe og børnehave.

Pædagogik

Vores pædagogiske læreplan finder du på vores hjemmeside: [Pædagogisk læreplan](#)

Sikkerhed

Vi synes, det er vigtigt for børnene, at der er plads til motorisk udfordrende lege uden overvågning. Det betyder dog ikke, at vi ikke holder øje med dem. Det er i den forbindelse vigtigt, at I også tager ansvar for, at jeres barn ikke medbringer ting, som kan være farlige.

Derfor: Ingen snore i tøj (gælder også huer), ingen balloner, ingen små ting der kan sluges og ingen plastikposer i garderoberne.

Børn under 2 år, der sover i krybbe eller barnevogn er spændt fast med sele, når de opholder sig i krybben eller barnevognen. Hvis I afleverer et sovende barn, skal I selv spænde barnet fast i en sele.

Skadestue

Hvis jeres barn kommer alvorligt til skade i børnehuset, tager vi på skadestuen. I vil altid blive kontaktet så hurtigt som muligt.

Sovevaner og -tider

Børn har individuelle sovevaner. Børn skal sove meget, da de bruger meget energi på at vokse og udvikle sig, og børn har det ikke godt, hvis de er overtrætte.

De mindste følger deres egen rytme, de større sover almindeligvis mellem kl. 12-14. Snak med personalet om jeres barns behov.

Sygdom

Når barnet bliver hjemme på grund af sygdom, vil vi gerne have en melding via Aula. Vi vil selvfølgelig gerne høre, hvad symptomerne er, og om der er smittefare. Det hjælper os med at informere de andre forældre hurtigt.

Hvis jeres barn er sygt, må det ikke komme i børnehuset af to grunde:

- 1) Jeres barns eget velbefindende
- 2) Smittefare overfor andre børn og voksne.

Udover almindelige børnesygdomme, vil der ofte være mange infektionssygdomme i børnehuset pga. den store koncentration af børn og voksne, fx forkølelser, diarré og øjenbetændelse.

Det kan være svært at vurdere, om barnet er for sygt til at komme, men barnet skal kunne deltage i gruppens aktiviteter, ude såvel som inde. Det er også vigtigt, at smittefare holdes nede, så andre børn og

deres forældre ikke får unødvendige pasningsproblemer.

Hvis jeres barn bliver syg, eller ikke har det så godt, mens han/hun er i børnehuset, ringer vi efter jer. Hvis jeres barn har en smitsom sygdom, er det vigtigt, at vi får besked, så vi kan informere de øvrige forældre.

Vi følger Sundhedsstyrelsens retningslinjer: "Smitsomme sygdomme hos børn, vejledning for daginstitutioner, skoler og forældre".

Et feberfrit barn er ikke altid lig med et friskt barn. En barn med forkølelse, mavepine eller anden form for ubehag, kan godt tackle dette hjemme i rolige omgivelser – men kan have svært ved at følge dagligdagen i børnehuset. Vær derfor opmærksom på, om dit barn er klar til at komme i børnehuset. Et rask barn kan følge børnehusets normale dagligdag.

Ved feber eller opkast/diarré forventes det at jeres barn har været feberfrit eller ikke har haft opkast/diarré i minimum 24 timer inden barnet igen kommer i institution for at minimere smittefare.

Uafhentede børn

Jeres barn skal selvfølgelig hentes inden den officielle lukketid. Hvis der sker noget uforudset, så I bliver forsinket og ikke har nogen mulighed for at nå at hente, så ring til os, så personalet ved, at I er på vej.

Hvis et barn ikke bliver hentet, og vi ikke kan få fat i jer, bliver vi i børnehuset, til vi kan få fat i jer. Ved gentagne hændelser kontakter børnehuset kommunen.

Hvis dit barn ikke trives eller du har spørgsmål:

Hvem skal jeg kontakte?



Samarbejde mellem forældre og børnehus er vigtig. Har du spørgsmål eller trives dit barn ikke, skal du gøre følgende:

TAL MED PÆDAGOGERNE

Hvis du oplever, at dit barn ikke trives, eller der er andre problemer, skal du tale med de pædagoger, der er omkring dit barn i hverdagen.

TAL MED DEN DAGLIGE LEDER

Har du brug for yderligere hjælp, kan du tale med den daglige leder i børnehuset. Den daglige leder vil sørge for at kontakte relevante fagpersoner, hvis der er behov for det.

TAL MED OMRÅDELEDEREN

Du har også mulighed for at kontakte områdeleder i Bøgebakken, Dennis Langelund Clemmensen, hvis du har talt med den daglige leder, men stadig oplever et behov for hjælp. Områdelederen kan kontaktes på denc1@rudersdal.dk

TAL MED DAGTILBUDSOMRÅDET

Hvis du har talt med den daglige leder eller områdelederen og stadig oplever at have behov for hjælp, kan du kontakte Dagtilbudsområdet. Dagtilbudsområdet kan kontaktes på tlf. 46 11 43 08 eller via digital post