

Miljøtilladelse til husdyrbrug  
Efter § 16b i Husdyrbrugloven

## Miljøtilladelse til hestehold og hestepension

På Birkerød Kongevej 3-5  
3460 Birkerød  
Juli 2025



RUDERSDAL  
KOMMUNE

**Miljøtilladelse iht. §16b til hestehold og hestepension**

Husdyrbrugets navn og adresse	Birkerød Kongevej 3-5, 3460 Birkerød
Ansøger og ejer	Niels-Erik og Sofie Rask Wischmann
Driftsansvarlig for husdyrproduktion	Niels-Erik og Sofie Rask Wischmann
Matrikel nr. og ejerlav	4a Skovrød, Birkerød 9 Bistrup By, Bistrup
Virksomhedens art	§ 16 b stk. 1 i Husdyrbrugloven – tilladelse til et hestehold/hestepension på op til 25 heste
Ejendomsnummer	1310657
CHR-nummer	109904
CVR-nummer	12949685
Ansøgers konsulent	Ann Reitan Frost, Agrovi, Industrivænget 22, 3400 Hillerød
Ansøgnings-id	Skema nr. 238791
Tilsynsmyndighed	Rudersdal Kommune
Udkast i høring	27/6 2025
Tilladelsesdato	28/7 2025

Udarbejdet af: Rudersdal Kommune  
Øverødvej 2  
2840 Holte

Sagsbehandlere: Katrine Lyngenbo, Klima, Natur og Miljø  
Lone Wille Jørgensen, Byplan

**Indhold**

1	Afgørelse .....	4
2	Baggrund .....	5
3	Øvrige tilladelser .....	6
3.1	Tidligere meddelt landzonetilladelse og dispensation fra fredning.....	6
3.2	Fredningstilsynsmyndighedens godkendelse af ny placering af læskur til syge heste og heste med særlige behov.....	6
4	Vilkår .....	6
	Generelle vilkår .....	6
	Vilkår for staldbygninger .....	7
	Vilkår for produktionsareal .....	8
	Vilkår for husdyrgødning .....	9
	Vilkår for ridebane .....	9
	Vilkår for lugt og renholdelse.....	9
	Vilkår for støj .....	9
	Vilkår for støv.....	10
	Vilkår for transport .....	10
	Vilkår for skadedyr.....	10
	Vilkår for udendørs belysning .....	11
	Vilkår for opbevaring af olie- og kemikalier, farlige stoffer og affaldshåndtering .....	11
	Vilkår vedrørende tilsyn og egenkontrol .....	11
	Opmærksomhedspunkter.....	11
5	Landskabelig placering, planmæssige forhold .....	12
6	Miljøtilladelsens forudsætninger – miljøteknisk beskrivelse og vurdering af det ansøgte .....	13
6.1	Staldbygninger og produktionsareal .....	13
6.2	Lokalisering og afstandskrav .....	15
6.3	Husdyrgødning .....	16
6.4	Ammoniakpåvirkning af natur .....	17
6.5	Natur .....	19
6.6	Jord, grundvand, overfladevand .....	20
6.7	Lugt.....	20
6.8	Støjkilder .....	21
6.9	Støv, skadedyr og fluer.....	21
6.10	Transport, til- og frakørsler .....	22
6.11	Lys .....	22
6.12	Affald.....	23
6.13	Anvendelse af BAT – Bedste tilgængelige teknologi .....	24
6.14	Samlet vurdering .....	24
7	Offentlighed og klagevejledning .....	25
8	Lovgrundlag .....	27
	Bilag 1: Ejendommens fysiske placering samt matrikelkort.....	28
	Bilag 2: Oversigt, staldarealer mv. ....	29
	Bilag 3: Produktionsarealer .....	30

## 1 Afgørelse

På baggrund af oplysningerne i ansøgningen meddeler Rudersdal Kommune miljøtilladelse efter § 16b stk. 1 i Husdyrbrugloven til husdyrholdet på Birkerød Kongevej 3-5, 3460 Birkerød.

Tilladelsen omfatter:

- Ombygning og udvidelse af eksisterende staldbygninger til løsdriftstalder hvor produktionsarealet udvides fra 120 m<sup>2</sup> til 180 m<sup>2</sup> (Stald 1)
- Opførelse af løsdrift til syge heste, Læskur 4 på 87 m<sup>2</sup>
- Lovliggørelse af to eksisterende læskure, Løsdrift Søen og Læskur Ishopper på hhv. 75 m<sup>2</sup> og 72 m<sup>2</sup>
- Nedlæggelsen af hesteboksene i de to tidligere stalde, stald 5 og stald 6, der fremadrettet ikke benyttes til heste og derfor ikke længere tæller med i opgørelsen af produktionsareal.

Produktionsarealet ender samlet set på 414 m<sup>2</sup> – som udgangspunkt alt sammen til heste på dybstrøelse.

Rudersdal Kommune vurderer, at udvidelserne er nødvendige for det ansøgte husdyrhold, og at indretning og drift af husdyrbruget kan ske i overensstemmelse med gældende regler og uden væsentlig påvirkning af miljøet, som dette er defineret i Husdyrbrugloven og Husdyrgodkendelsesbekendtgørelsen.

Miljøtilladelsen meddeles på en række vilkår, som skal overholdes. Det er ejeren af husdyrbruget, som har ansvaret for, at det sker. Der er nærmere redegjort for de vurderinger, der ligger til grund for afgørelsen, i afsnit 6 "Miljøteknisk beskrivelse og vurdering af det ansøgte".

Husdyrbruget skal desuden til enhver tid overholde de øvrige gældende regler i love og bekendtgørelser, også selvom disse regler måtte være skærpente i forhold til denne miljøtilladelse.

Rudersdal Kommune kontrollerer, at vilkår og regler overholdes dels ved de regelmæssige tilsyn, som er fastlagt af Miljøstyrelsen og dels, når der er behov for det. Miljøtilladelsen følger ejendommen, så vilkårene skal også overholdes, hvis ejendommen skifter ejer.

Miljøtilladelsen bortfalder, hvis den ikke er udnyttet indenfor en frist på 6 år. Hvis miljøtilladelsen herefter ikke har været helt eller delvist udnyttet i 3 på hinanden følgende år, bortfalder den del af tilladelsen, som ikke har været udnyttet, jf. Husdyrbrugloven § 59a (kontinuitetsbrud).

Der gøres opmærksom på, at en afgørelse efter §16b, efter reglerne i Husdyrbrugloven, ikke fritager fra krav om tilladelse, godkendelse, dispensation m.v. efter anden lovgivning. Herunder kan det nævnes, at en eventuel byggetilladelse, ændring af bygningsanvendelse, nedrivningstilladelse, afledning af tagvand m.v. skal søges separat hos Rudersdal Kommune.

Miljøtilladelse gælder kun for det ansøgte. Der må ikke ske udvidelse eller ændring i produktionsarealet, herunder staldafsnit og gødningsopbevaringsanlæg samt ændres på dyreholdets sammensætning, før ændringen er anmeldt og godkendt af Rudersdal Kommune.

## 2 Baggrund

Ejerne af Birkerød Kongevej 3-5, 3460 Birkerød, har søgt om §16b miljøtilladelse efter husdyrbrugsloven<sup>1</sup> til at anvende ejendommen til hestepension og terapiheste på i alt ca. 25 heste med et produktionsareal på i alt 414 m<sup>2</sup>.

Ejendommen er hovednoteret med anvendelse som landbrugsejendom og omfatter matr.nr 4a - Skovrød, Birkerød samt 9 - Bistrup By, Bistrup. Ejendommen har et samlet areal på ca. 108100 m<sup>2</sup>.

På ejendommen er der et eksisterende hestehold. Ejendommen fik i 2020 en landzonetilladelse til rideterapi og 120 m<sup>2</sup> løsdriftsstald. Løsdriftstalden ønskes udvidet med yderligere ca. 60 m<sup>2</sup>, så stalden får et samlet produktionsareal på 180 m<sup>2</sup>. Derudover søges om retlig lovliggørelse af to eksisterende læskure, ombygning af eksisterende staldbygninger til heste, samt opførelse af nyt læskur til syge heste eller heste med særlige behov.

Der ansøges om at ombygge eksisterende staldbygninger og løsdriftskure, så de i højere grad er tilpasset til et dyrehold bestående af heste i løsdrift. Ombygningerne vil resultere i et produktionsareal på 414 m<sup>2</sup>.

Ansøgningen om § 16 b tilladelse er indsendt 7. september 2023 og senere revideret af flere omgange og senest returneret til kommunen 6. marts 2025 gennem Husdyrgodkendelse.dk med skema nr. 238791.

Fredningsnævnet For København meddelte den 20. november 2024 dispensation fra Overfredningsnævnets afgørelse af 9. december 1983 om fredning af Dumpedalen ved Birkerød til at bevare løsdriftsstald og læskur, der i tidligere sag var betinget fjernet, på vilkår om, at de skal holdes i naturmaterialer og -farver, og at der ved læskuret ikke må være oplag, der er synligt fra Birkerød Kongevej.

Det ansøgte læskur til syge heste eller heste med særlige behov blev under fredningsnævnets forudgående besigtigelse af forholdene tilbagekaldt indtil videre, da der havde vist sig at være tvivl om placeringen i forhold til skel og ammoniakfølsomt område.

Efter fredningsnævnets besigtigelse og afgørelse af 20. november 2024, er der fundet en ny placering af læskuret til syge heste og heste med særlige behov. Placeringen ligger nu på østsiden af den nord-sydgående adgangsvej, ca. 23 m nord for de primære driftsbygninger og skjult mod nord og øst af eksisterende beplantning.

---

<sup>1</sup> BEK nr 520 af 01/05/2019

### **3 Øvrige tilladelser**

#### **3.1 Tidligere meddelt landzonetilladelse og dispensation fra fredning**

Landzonetilladelse til etablering af pension for heste, opførelse af løsdriftsstalde samt etablering af erhverv med rideterapi i første etape blev meddelt den 7. september 2020.

Landzonetilladelsen var i overensstemmelse med Fredningsnævnet for Københavns meddelelse af dispensation 30. august 2020 til samme forhold og med vilkår om, at eksisterende løsdriftstald og læskur skulle fjernes og at endeligt materialevalg og farver på facader, samt placering og areal af ovenlys i form af gennemsigtige trapezpladser skulle godkendes endeligt i forbindelse med byggesagsbehandlingen.

#### **3.2 Fredningstilsynsmyndighedens godkendelse af ny placering af læskur til syge heste og heste med særlige behov**

Fredningstilsynsmyndigheden på fredningen, som ligger hos kommunens forvaltningsområde, godkender som en del af miljøtilladelsen og i henhold til naturbeskyttelseslovens § 73, at det ansøgte læskur kan placeres på østsiden af den nord-sydgående adgangsvej, ca. 23 m nord for de primære driftsbygninger.

Læskuret skal holdes i naturmaterialer og -farver, som det er vedtaget af Fredningsnævnet for København for den bevarede løsdriftstald og det bevarede læskur. Læskuret skal placeres, så det mod nord og øst er skjult af eksisterende beplantning og på en måde, så der ikke skal fældes større træer. Der må ikke ved læskuret være oplag, der er synligt fra Birkerød Kongevej.

### **4 Vilkår**

Tilladelsen gives under forudsætning af, at produktionen opfylder følgende vilkår. Vilkårene i denne tilladelse skal, hvis ikke andet er anført, være opfyldt, når husdyrbruget tages i brug.

#### **Generelle vilkår**

1. Tilladelsen omfatter alle de landbrugsmæssige aktiviteter, der er knyttet til driftsbygningerne på ejendommen Birkerød Kongevej 3-5, 3460 Birkerød
2. Rudersdal Kommune skal orienteres om følgende forhold
  - ændringer i ejerforhold eller den, der er ansvarlig for husdyrbrugets drift
  - indstilling af driften for en længere periode (længere end 3 år)
3. Ved ophør af husdyrholdet, skal kommunen orienteres, og der skal bl.a. udføres følgende begrænsende foranstaltninger mod forurening
  - Alle anlæg skal tømmes og rengøres for husdyrgødning, der bortskaffes efter gældende regler.
  - Restkemikalier, olieaffald, medicinaffald m.v. skal bortskaffes som farligt affald og klinisk risikoaffald i henhold til affaldsregulativerne.

4. Der skal til enhver tid forefindes et eksemplar af denne miljøtilladelse på ejendommen, og de ansvarlige for driften, skal være bekendt med indholdet i godkendelsen.

**Vilkår for staldbygninger, anlæg mv.**

1. De eksisterende staldbygninger skal opføres i overensstemmelse med ansøgningen.
2. Løsdriftsstaldene, både den, der nyopføres og de eksisterende 2 løsdriftsbygninger, der lovliggøres, skal enten være med fast bund og afløb til opsamlingsbeholder eller etableres som dybstrøelsesmåtte, hvorved driftskravene i Landbrugets Byggeblad for løsdriftstalder til ammekvæg nr. 095.03-01/2009 følges. Dybstrøelsesmåtten skal til enhver tid have en tørstofprocent på mindst 30.
3. Hvis opstaldningsformen er /bliver løsdrift med dybstrøelse gælder det, at der ikke må fodres eller være adgang til vand i selve løsdriftsbygningerne. Foder omfatter al fodring af husdyr herunder kraftfoder, hør og wrap.
4. Fodertrug og lignende må højst være placeret det samme sted i 12 uger ad gangen, hvorefter det skal flyttes. Fodertruget må tidligst placeres det samme sted efter ét år. Vær opmærksom på afstandskravene for fodertrug. Hvis der på arealer under og omkring fodertrug er fast bund og afløb til beholder, er der ikke krav om at flytte fodertruget.

## Vilkår for produktionsareal

5. Husdyrbrugets produktionsareal, staldsystem og dyretyper skal være i overensstemmelse med oversigten nedenfor:

### Ansøgning (238791) | Stalde og produktioner ?

Tegn og navngiv staldafsnit på kortet. Klik herefter på Listevisioning for at oprette produktionsarealer med staldsystem og dyretype samt evt. miljøteknologi. Resultater af ammoniakberegninger kan ses under fanen "Resultater".

Kort
**Listevisioning**
Resultater
Kort i fuld skærm

Ansøgt drift
Nudrift
8 års drift ?

Staldafsnit benyttes ikke i ansøgt drift ?
Kildehøjde: 3 m
Ventilation: Naturlig ventilation
Størrelse: 253 m<sup>2</sup>

**Store løsdrift (1)**

**Oversigt over dyretyper og produktionsarealer ? ?**

(#590367) Heste, Får og Geder; Dybstrøelse BAT-forudsætning: Eksisterende staldafsnit	Antal måneder på græs: 0	Miljøteknologi: Ingen	Udgør: 180 m <sup>2</sup>
<b>Samlet produktionsareal udgør</b>			<b>180 m<sup>2</sup></b>

Staldafsnit benyttes ikke i ansøgt drift ?
Kildehøjde: 3 m
Ventilation: Naturlig ventilation
Størrelse: 79 m<sup>2</sup>

**Lødrift søen (2)**

**Oversigt over dyretyper og produktionsarealer ? ?**

(#590365) Heste, Får og Geder; Dybstrøelse BAT-forudsætning: Eksisterende staldafsnit	Antal måneder på græs: 0	Miljøteknologi: Ingen	Udgør: 75 m <sup>2</sup>
<b>Samlet produktionsareal udgør</b>			<b>75 m<sup>2</sup></b>

Staldafsnit benyttes ikke i ansøgt drift ?
Kildehøjde: 3 m
Ventilation: Naturlig ventilation
Størrelse: 72 m<sup>2</sup>

**Læskur is-hopper (3)**

**Oversigt over dyretyper og produktionsarealer ? ?**

(#590366) Heste, Får og Geder; Dybstrøelse BAT-forudsætning: Eksisterende staldafsnit	Antal måneder på græs: 0	Miljøteknologi: Ingen	Udgør: 72 m <sup>2</sup>
<b>Samlet produktionsareal udgør</b>			<b>72 m<sup>2</sup></b>

Staldafsnit benyttes ikke i ansøgt drift ?
Kildehøjde: 3 m
Ventilation: Naturlig ventilation
Størrelse: 87 m<sup>2</sup>

**Læskur syd (4)**

**Oversigt over dyretyper og produktionsarealer ? ?**

(#626581) Heste. Dybstrøelse BAT-forudsætning: Nyt (inkl. renoveret) staldafsnit	Antal måneder på græs: 0	Miljøteknologi: Ingen	Udgør: 87 m <sup>2</sup>
<b>Samlet produktionsareal udgør</b>			<b>87 m<sup>2</sup></b>

Staldafsnit benyttes ikke i ansøgt drift ?
Kildehøjde: 3 m
Ventilation: Naturlig ventilation
Størrelse: 117 m<sup>2</sup>

**Gamle stald (5)**

Staldafsnit benyttes ikke i ansøgt drift ?
Kildehøjde: 3 m
Ventilation: Naturlig ventilation
Størrelse: 82 m<sup>2</sup>

**Gamle stald (6)**

1: oversigt fra ansøgningskema på Husdyrgodkendelse.dk Placering af stalde ses på bilag 2.



### **Vilkår for husdyrgødning**

6. Husdyrgødning skal opbevares i tæt gødningscontainer på den eksisterende møddingsplads.
7. Containerplads og gødningscontainer skal indrettes således, at forurening af grundvand og overfladevand ikke finder sted. Overfladevand fra omliggende arealer og tagflader må ikke kunne løbe ind på møddingarealet. Se byggeblad for gødningscontainere<sup>2</sup>.
8. Containerpladsen skal være udført i bestandige materialer, som fugt ikke kan trænge igennem.
9. Der skal etableres fast og tætsluttende overdækning på møddingspladsen, f.eks. med presenning.
10. Gødningen skal afhentes efter behov af godkendt modtager eller udbringes på ejendommens arealer efter gældende regler.
11. Gødningscontaineren skal tømmes helt og besigtiges for tæring og skade hvert 5. år. Forekommer der tæring eller skader, skal containeren udskiftes.

### **Vilkår for ridebane**

12. Ved reovering og genopfyldning af ridebanen, må der kun benyttes naturmaterialer. Hvis det påtænkes, at benytte kunststofmaterialer, også kaldet flokker, til ridebanerenovering/genopfyldning, skal der søges om særskilt tilladelse til dette.

### **Vilkår for lugt og renholdelse**

13. Bedriften og dens omgivelser skal drives og renholdes således, at lugtgener begrænses. Der skal opretholdes en god staldhygiejne, herunder sikres, at bokse, gangarealer, striglepladser, fodringsanlæg o.l. holdes rene og tørre. Stalde skal rengøres minimum én gang årligt.
14. Der skal holdes rent på arealerne omkring stalde og møddingsplads, således at risikoen for forurening af vandmiljøet minimeres.
15. Såfremt der efter kommunes vurdering opstår væsentlige lugtgener, som vurderes at være væsentligt større end det, der kan forventes ifølge grundlaget for miljøvurderingen, kan kommunen meddele påbud om, at virksomheden for egen regning skal udarbejde og gennemføre et projekt med foranstaltninger, som minimerer generne.

### **Vilkår for støj**

16. Husdyrbruget må ikke give anledning til væsentlige støjgener. Bidrag til støjbelastningen i omgivelserne må ikke overstige følgende værdier:

---

<sup>2</sup> Landbrugets byggeblad for container til opsamling af fast gødning fra heste, mink, m.v.b.b.103.06-08

Mandag – fredag Kl. 7-18 (8 timer) Lørdag Kl. 7-14 (7 timer)	Mandag – fredag Kl. 18-22 (1 timer) Lørdag Kl. 14-22 (4 timer) Søn- og helligdage Kl. 7-22 (8 timer)	Alle dage Kl. 22-7 (½ time)	Alle dage Kl. 22-7 Maksimalværdi
40	35	35	50

Støjbidraget (bortset fra maksimalværdien) måles som det ækvivalente, konstante støjniveau i dB(A). Tallene i parentes angiver midlingstiden inden for den pågældende periode.

Støjkravet vedrører de stationære støjkluder. Normal, driftsrelateret kørsel med traktorer og landbrugsmaskiner er ikke omfattet af støjgrænserne i vilkåret.

17. Hvis tilsynsmyndigheden, på baggrund af en orienterende støjmåling, finder det nødvendigt, skal den ansvarlige for husdyrbruget dokumentere, at de fastsatte støjgrænser overholdes. Tilsynsmyndigheden kan dog kun kræve dette dokumenteret en gang årligt.

Dokumentationen skal være en ”Miljømåling – ekstern støj”, og skal udføres af en person eller firma, som findes på Miljøstyrelsens sidste reviderede liste over firmaer/personer, der er godkendte hertil. Udgifterne til støjmålingen afholdes af husdyrbruget.

#### **Vilkår for støv**

18. Driften må ikke medføre væsentlige støvgener uden for ejendommens eget areal. Vurderingen foretages af Rudersdal Kommune.

#### **Vilkår for transport**

19. Transport med husdyrgødning på offentlige veje skal foregå på en måde, der forhindrer spild af mæg. Eventuelt spild skal straks opsamles.

#### **Vilkår for skadedyr**

20. Opbevaring af foder skal ske på sådan en måde, at der ikke opstår risiko for tilhold af skadedyr (rotter mv.). Stalde, lagre og andre anlæg skal holdes i forsvarlig rottesikret stand, med henblik på at forhindre gode leveduligheder for rotter.
21. Alle udenomsarealer skal holdes ryddelige og fri for foderrester, gødning, affald mv. Husdyrbruget må ikke give anledning til væsentlige fluegener, og der skal foretages en effektiv fluebekæmpelse. Dette kan for eksempel ske i overensstemmelse med retningslinjerne fra Aarhus Universitet, Institut for Agroøkologi, Retningslinjer for fluebekæmpelse på og omkring gårde med husdyr.
22. Såfremt der efter kommunes vurdering opstår gener for omgivelserne ved opformering af fluer og skadedyr, kan kommunen meddele påbud om, at der skal udarbejdes og gennemføres et projekt med flue- og skadedyrsbekæmpelse.

### **Vilkår for udendørs belysning**

23. Husdyrbruget må ikke medføre lysgener uden for ejendommens areal.

### **Vilkår for opbevaring af olie- og kemikalier, farlige stoffer og affaldshåndtering**

24. Alt affald, inkl. kasserede medicinalvarer, skal opbevares og bortskaffes i henhold til Rudersdal Kommunes Affaldsregulativ til godkendt modtager. Affald skal jævnligt bortskaffes fra ejendommen, og farligt affald skal opbevares miljømæssigt forsvarligt.
25. Olie- og kemikalieaffald skal opbevares i egnede, tætte beholdere med tætsluttende låg. Beholderne skal være beregnet til formålet og skal være tydeligt mærkede med angivelse af indholdet. Ved både indendørs og udendørs opbevaring skal kemikalierne opbevares på tæt bund uden risiko for, at indholdet kan løbe til jord eller kloak ved ild eller uheld og være sikret mod nedbør.
26. Tankning af brændstof skal til enhver tid ske på en plads med fast og tæt bund enten med afløb til olieudskiller eller således at spild kan opsamles, og at der ikke kan ske spild til jord, kloak, overfladevand eller grundvand
27. Reparation af maskinel skal foregå på en plads med fast og tæt belægning. Evt. spild skal samles op med kattegrus, klude eller lign og afleveres som affald i henhold til Rudersdal Kommunes affaldsregulativ.
28. Vask af maskiner skal foregå på en plads med fast og tæt belægning, hvor vaskevandet kan opsamles og bortskaffes som restvand jf. husdyrgødningsbekendtgørelsen.
29. Døde dyr skal opbevares således, at de ikke giver anledning til væsentlige gener for omkringboende eller forbipasserende.
30. Vask af heste skal ske uden brug af sæbe eller kun ved brug af svanemærkede sæbeprodukter.

### **Vilkår vedrørende tilsyn og egenkontrol**

31. Ved tilsyn skal kommunen have adgang til relevant dokumentation for overholdelse af vilkårene.

### **Opmærksomhedspunkter**

Husdyrholdet må ikke udvides eller ændres produktions-, drifts-, bygnings- eller anlægsmæssigt i forhold til det godkendte uden tilsynsmyndighedens forudgående vurdering af, om udvidelsen eller ændringen kræver tilladelse, jf. § 16b stk. 2 i Husdyrbrugloven.

Miljøtilladelsen bortfalder, hvis den ikke er udnyttet indenfor en frist på 6 år. Hvis miljøtilladelsen herefter ikke har været helt eller delvist udnyttet i 3 på hinanden følgende år, bortfalder den del af tilladelsen, som ikke har været udnyttet, jf. Husdyrbrugloven § 59a.

Inden der etableres vaskepladser til såvel dyr som materiel, skal der indhentes særskilt tilladelse inden etableringen. Ansøgningen sendes til [knm@rudersdal.dk](mailto:knm@rudersdal.dk)

## **5 Landskabelig placering, planmæssige forhold**

Landbrugsejendommen Furesødal afgrænses mod nord af Birkerød Kongevej, med Rude Skov og Lollikhus på den modsatte side og mod syd af Vasevej. Ejendommen har et samlet areal på 111.661 m<sup>2</sup> og er i BBR registreret med stuehus, carport og forskellige driftsbygninger. Stuehuset ligger umiddelbart op til Birkerød Kongevej. Den oprindelige produktions- og staldbygning, og den store løsdriftsstald ligger ca. 215 meter mod syd i et faldende, kuperet terræn. Bolig såvel som stalde og øvrige anlæg er placeret i landzone.

Ejendommen fremstår samlet set med en god sammenhæng i bebyggelsen og de øvrige anlæg.

Ejendommen ligger i landzone, værdifuldt landskab og indre grøn kile. Den nordlige del af ejendommen med bygninger er omfattet af skovbyggelinje i forhold til Rude skov.

Ejendommen ligger derudover inden for Overfredningsnævnets afgørelse af 9. december 1983 om fredning af Dumpedalen ved Birkerød. Fredningen har til formål at bevare de landskabelige værdier, der er knyttet til området, herunder udsigten over området set fra Birkerød Kongevej. Det fredede område skal bevares i dets nuværende tilstand. Der må således bl.a. ikke foretages terrænændringer eller ændringer af den hidtidige anvendelse af arealerne, og der må ikke opføres yderligere bebyggelse, bortset fra nødvendige læskure til kreaturer (§§ 2 og 4). Særligt for Furesødals matrikler gælder, at opførelse af ny bebyggelse, der er erhvervsmæssig nødvendig for eksisterende landbrugs-, gartneri- og planteskolevirksomhed samt om- og tilbygning af eksisterende bebyggelse, kun er tilladt med fredningsnævnets tilladelse (III.a.1).

Miljøtilladelsen efter Husdyrbrugloven erstatter meddelelsen af landzonetilladelse til opførelse af byggeri, der ikke er nødvendig for ejendommens drift som landbrugsejendom, men ikke fredningsnævnets og fredningstilsynsmyndighedens behandling af ansøgt nybyggeri.

Miljøtilladelsen skal tage højde for afgørelser i forhold til fredningen og for planlovens landzonebestemmelser.

## 6 Miljøtilladelsens forudsætninger – miljøteknisk beskrivelse og vurdering af det ansøgte

Dette afsnit danner grundlag for de vilkår, som stilles i tilladelsen. Vurderingerne skal belyse konsekvenserne af driften på ejendommen, og om de virkemidler til forebyggelse og begrænsning af forurening, som fremgår af ansøgningen er tilstrækkelige.

### 6.1 Staldbygninger og produktionsareal

#### Ansøgers beskrivelse

Der er i dag et eksisterende hestehold på ca. 25 heste på ejendommen.

Ejendommen består af stuehus (BBR1) beliggende ud til Birkerød Kongevej, bolig 2 (BBR2) sammenbygget med to ældre staldafsnit (5 og 6). Hesteboksene i staldafsnit (5 og 6) skal fremadrettet ikke bruges til produktionsarealer til hesteholdet.

Derudover er der en stor løsdrift (1) (BBR5) samt en fritliggende løsdrift (2) (BBR4) og en fritliggende overdækning/læskur (3) (BBR8), samt nogle mindre skurvogne til opbevaring af rideudstyr. Ansøger ønsker at bygge et nyt læskur (4) på ca. 87 m<sup>2</sup> i tilknytning til ejendommens græsningsarealer. Læskuret skal benyttes som sygeområde/læ-mulighed til de heste, der benytter de nordlige markarealer og er nødvendig for at hestene kan deles op i mindre grupper end det er muligt på nuværende tidspunkt med de eksisterende stalde. Alle stalde er indrettet med dybstrøelse.

Ansøger ønsker at udvide produktionsarealet i den eksisterende løsdriftsstald fra ca. 120 m<sup>2</sup> til 180 m<sup>2</sup> samt at opføre et nyt læskur til heste, og dermed skal hele ejendommen godkendes efter husdyrlovens § 16b.

Samlet set søges der om 414 m<sup>2</sup> produktionsarealer.

Oversigt over staldafsnit.

Staldafsnit	Ansøgt m <sup>2</sup>	Nudrift m <sup>2</sup>
Store løsdrift (1)	180	120
Løsdrift Søen (2)	75	75
Læskur Is-hopper (3)	72	72
Læskur syd (4)	87	0
Gamle stald (5)	0	0
Gamle stald (6)	0	0
<b>I alt</b>	<b>414</b>	<b>267</b>

#### Fysiske oplysninger om ejendommen

Den store løsdriftsstald (1) er opført i træskelet med kalmarbrædder og med stålplader på taget. Løsdriften Søen (2) og Læskur Is-hopper (3) er opført i træ og med stålplader på taget. Det nye læskur Syd (4) opføres i træ og med stålplader på taget.

BBR 2 (den gule bygning ved siden af den store løsdrift (1) indeholder beboelse og lagerplads. Desuden indeholder bygningen gamle stald (5) og gamle stald (6), der nedlægges.

Derudover er der et par mindre skurvogne i træ, der bruges til sadelrum, mm.

### **Rudersdal Kommunes vurdering**

De eksisterende stalde er relativt gamle og de ansøgte udvidelser og opførelser og omlægning til løsdrift vil fremme ejernes ønske om at indrette hesteholdet med stort fokus på høj dyrevelfærd.

I den aktuelle ansøgning er der kun ansøgt om heste, og der vil således skulle søges om ny godkendelse, hvis der ønskes andre dyr end heste i staldene.

Der er stillet vilkår om, at der til stadighed skal tilstræbes en god staldhygiejne, herunder sikres, at gulve og arealer med strøelse holdes tørre og rene. Samtidigt skal foderopbevaringsanlæg og omgivelser heromkring, samt udstyr til fodring, holdes rene. Dette begrundes i, at beskidte opbevaringsforhold kan medføre øgede lugtgener. God staldhygiejne vil være med til at forebygge lugtgener og ammoniakfordampning. Samtidigt vil renholdelse af området med foder forebygge at skadedyr tiltrækkes og har mulighed for at formere sig.

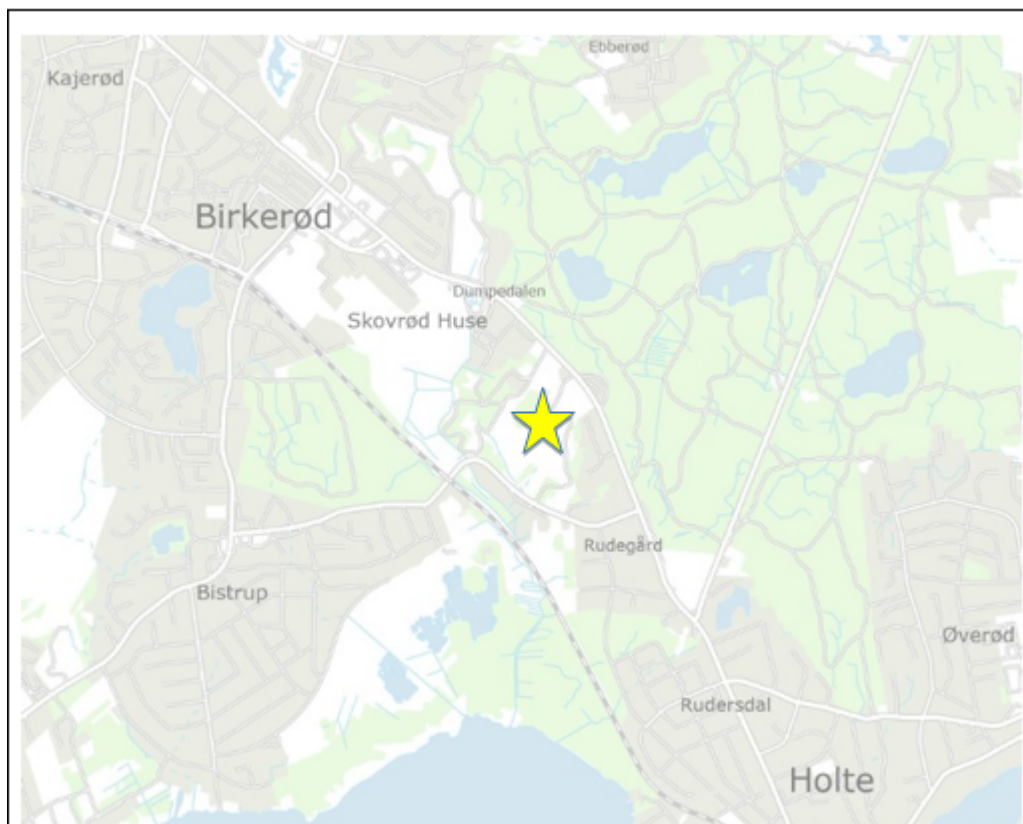
Der stilles vilkår om, at placering og størrelse af husdyranlæg og driftsbygninger skal være som ansøgt.

Læskurene ude på fold ansøges som fast placerede læskure med dybstrøelse. Læskurene skal derfor medregnes som produktionsareal. Læskurene behøver ikke at have betonbund, hvis der i stedet oprettes en bund af halm som beskrevet i husdyrgødningsbekendtgørelsens § 8 stk. 7, og der ikke vandes/fodres ved læskuret. Dette er skrevet ind som et vilkår for fuldstændighedens skyld.

Omlægning af staldarealer som anført og ansøgt eller ændringen i produktionsareal vurderes ikke at resultere i nogen negativ miljøpåvirkning

## 6.2 Lokalisering og afstandskrav

Ejendommen ligger i landzone. Se nedenstående kort.



Ejendommen er beliggende mellem Birkerød og Holte i Rudersdal Kommune syd for Rude Skov.

Afstandskrav ses i nedenstående tabel.

**Faste afstandskrav**

	Afstands-krav	Opmålt afstand	Beskrivelse
Ikke almene vandforsyningsanlæg	25 m	Ukendt. >25 m	
Almene vandforsyningsanlæg	50 m	Ukendt. >50 m	
Vandløb (herunder dræn) og søer	15 m	Ca. 3-5 m	Løsdrit Søen. Der er tale om en eksisterende stald, der ikke udvides.
Offentlig vej og privat fællesvej	15 m	Ca. 85 m	Læskur <del>ishopper</del> .
Levnedsmiddelvirksomhed	25 m	>25 m	
Beboelse på samme ejendom	15 m	15 m	Store løsdrit
Naboskel	30 m	Ca. 25 m	Løsdrit Søen
Nabobeboelse	50 m	Ca. 75 m	Læskur <del>ishopper</del> .
Kategori 1 natur	/	Ca. 100 m	Læskur <del>ishopper</del> . Rude Skov
Kategori 2 natur	/	Ca. 650 m	Læskur Søen. Overdrev mod vest
Kategori 3 natur	/	Ca. 50 m	Læskur Søen. Skov langs ejendommen mod vest.
Eksisterende eller ifølge kommuneplanens rammedel fremtidigt byzone- eller sommerhusområde	50 m	Ca. 100 m	Store løsdrit
Område i landzone, der i lokalplan er udlagt til boligformål, blandet bolig og erhvervsformål eller til offentlige formål med henblik på beboelse, institutioner, rekreative formål og lign.	50 m	Ca. 165 m	Læskur nyt. Boligområde mod øst
Område i landzone med "samlet bebyggelse"	50 m	Ca. 200 m	Store løsdrit
Enkelt liggende nabo (ikke-landbrug)	50 m	Ca. 75 m	Læskur <del>ishopper</del> .

**Rudersdal Kommunes vurdering**

Afstandskrav jf. kapitel 2 i Husdyrbrugsloven samt kapitel 3 i Husdyrgødningsbekendtgørelsen er overholdt for alle anlæg og bygninger, dog undtaget løsdrit Søen, som ligger for tæt på søen. Der gives dog dispensation til denne, da det er en eksisterende bygning, der har ligget der i mange år og der sker ikke ombygning eller lignende. Rudersdal kommune vurderer derfor, at det ansøgte er i overensstemmelse med gældende regler.

**6.3 Husdyrgødning**

Der forventes et dyrehold på ca. 25 heste, der dog kan variere typisk mellem 18 og 25.

Hestene er opstaldet på et dybstrøelsessystem, med daglig fjernelse af hestepærer. Hestene er udegående hele året. Møddingen består af en tæt container, der er placeret på et fast, befæstet underlag.



**Gødningsproduktion**

Staldsystem	Antal årsdyr	Vægtklasser	Dybstrøelse Ton pr. dyr*	Dybstrøelse i tons
Dybstrøelse heste	25	Fra 300-500 kg	4,52	113
<b>I alt</b>				<b>113</b>

\*Gødningsberegning er med alle heste på stald hele året – dvs. worst case.

I volumen svarer 1 tons dybstrøelse til 1,7 m<sup>3</sup> dybstrøelse. Hermed svarer 113 tons dybstrøelse ca. til 192 m<sup>3</sup> dybstrøelse.

**Opbevaring af husdyrgødning**

Dybstrøelsen muges dagligt og gødningen opbevares i møddingscontainer. Gødningen udspreddes på markerne i gødningssæsonen, eller afhentes af godkendt modtager.

Anvendelsen af husdyrgødning vil altid fremgå i det årlige i gødningsregnskab der lovpligtigt skal indberettes til plantedirektoratet. Gødningsregnskabet gemmes i minimum 5 år.

Den eksisterende møddingsplads er på ca. 20 m<sup>2</sup>. Møddingspladsen skal fremadrettet overdækkes og sikres, således at den er tæt og at den står stabilt på fast, befæstet underlag, se vilkår.

**Rudersdal Kommunes vurdering**

Rudersdal Kommune vurderer, at kravet til opbevaringskapacitet er opfyldt. Der stilles vilkår om indretning af møddingspladsen.

**6.4 Ammoniakpåvirkning af natur**

Rudersdal Kommune skal i forbindelse med denne tilladelse vurdere, om det ansøgte vil have en væsentlig påvirkning af naturen. Visse naturområder kan være følsomme overfor luftbåren ammoniak fra dyreholdet. Ammoniak kan medføre eutrofiering, som kan forringe områdernes naturmæssige værdi. I forbindelse med husdyrbrug vil der normalt ske en fordampning af ammoniak fra stalde og lagre. En stor del af den fordampede ammoniak falder i kort afstand fra kilden, og kan derfor forringe kvaliteten af nærliggende naturområder.

I miljøgodkendelsesordningen er der som udgangspunkt taget det nødvendige hensyn til de følsomme naturområder, idet ammoniakdepositionen fra husdyrbruget skal overholde beskyttelsesniveauet i husdyrgodkendelsesbekendtgørelsen.

Totaldepositionen er den ammoniakdeposition, som stammer fra husdyrbrugets stalde og lagre - både fra den eksisterende og den ansøgte drift. Merdepositionen er den ekstra ammoniakdeposition, som det ansøgte forårsager. Beregningen i ansøgningen angiver dels merdepositionen fra ændring af produktionsarealet i forhold til nudriften og 8-årsdriften og dels totaldepositionen fra hele ejendommens produktionsareal.

Ammoniakemissionen fra ejendommen er 331,5 kg N/år. I skemaet herunder er vist de nærmest liggende naturområder som beregningen er udført på.

Samlet resultat af ammoniakberegninger  Samlet emission: **331,5** (kg NH<sub>3</sub>-N/år)Meremission (8 års-drift): **108,8** (kg NH<sub>3</sub>-N/år)Meremission (nudrift): **133,9** (kg NH<sub>3</sub>-N/år)Oversigt af naturpunkter  

Navn:	Kategori:	Opretter:	Kumulation:	Ruhed natur:	Merdeposition (kg N/ha/år):		Totaldeposition (kg N/ha/år):	
					8-års drift	Nudrift:		
Sø nordvest	Kategori 3	Ansøger	0	V	0,1	0,1	0,2	▼
Sø (stald ved søen)	Kategori 3	Ansøger	0	V	0,4	0,3	1,1	▼
Skov, nord	Kategori 3	Ansøger	0	S	0,2	0,1	0,7	▼
Skov, øst	Kategori 3	Ansøger	0	S	1,1	1,3	2,3	▼
Skov, nabo	Kategori 3	Ansøger	0	S	0,0	0,8	1,4	▼
Skov, syd	Kategori 3	Ansøger	0	S	0,0	0,0	0,1	▼
Skov, vest	Kategori 3	Ansøger	0	S	0,1	0,1	0,3	▼
Overdrev, vest	Kategori 3	Ansøger	0	Bn	0,0	0,0	0,1	▼
Mose, syd	Kategori 3	Ansøger	0	Mk	0,0	0,0	0,1	▼
Mose, vest	Kategori 3	Ansøger	0	Mk	0,1	0,1	0,2	▼
Overdrev, øst	Kategori 2	Ansøger	0	Bn	0,0	0,0	0,0	▼
Overdrev, vest	Kategori 2	Ansøger	0	Bn	0,0	0,0	0,0	▼
Overdrev, syd	Kategori 1	Ansøger	0	Bn	0,0	0,0	0,0	▼
Skov, Kongevejen, nord	Kategori 1	Ansøger	0	S	0,2	0,1	0,5	▼
Skov, Kongevejen	Kategori 1	Ansøger	0	S	0,1	0,2	0,3	▼

**Rudersdal Kommunes vurdering**

Den samlede ammoniakfordampning fra staldanlæggene er i det digitale ansøgningssystem beregnet til 324 kg kvælstof årligt. Da den samlede beregnede ammoniakfordampning er under 750 kg N/år, skal der i henhold til §24 i Husdyrgodkendelsesbekendtgørelsen ikke redegøres for anvendelse af BAT (bedste tilgængelige teknik) for så vidt angår ammoniakemission.

## 6.5 Natur

### **Kategori 1-natur (ammoniakfølsomme habitatnaturtyper inden for Natura 2000-områder)**

#### **Ansøgers beskrivelse**

Nærmeste kategori 1 naturområde er en skov, der ligger ca. 100 m nord for ejendommens nordligste læskur. Der er tale om habitatnatur. Området modtager en ammoniakdeposition fra anlægget på 0,5 kg N/ha/år. Der er ikke kumulation med andre husdyrbrug i nærheden, og de lovgivningsmæssige krav på en maksimal totaldeposition på 0,7/0,4/0,2 kg N/ha er derfor overholdt.

### **Kategori 2-natur (habitatnaturtyper uden for Natura 2000-områder)**

#### **Ansøgers beskrivelse**

Nærmeste kategori 2 naturområde ligger ca. 700 m vest for ejendommen. Det er tale om et overdrev. Området modtager ikke ammoniakdeposition fra anlægget, og lovgivningens krav om maksimal totaldeposition er derfor overholdt.

### **Kategori 3-natur (§ 3 Heder, moser og overdrev og ammoniakfølsomme skove)**

#### **Ansøgers beskrivelse**

Nærmeste kategori 3 naturområde er en potentiel ammoniakfølsom skov der ligger vest for ejendommen. Der er beregnet en merdeposition på 1,1 kg N/ha/år. Merdepositionen skyldes at den store løsdrift ligger relativt tæt på skoven og at der er ringe vegetation.

Eftersom der ikke indlemmes flere heste på ejendommen end der har været hidtil, og at foldarealerne, hvor hestene må formodes at opholde sig langt det meste af døgnet, ligger øst for staldarealet og således længere væk fra den potentielt ammoniakfølsomme skov, vurderes det, at driften ikke vil have negativ tilstandsændring af naturområdet.

#### **Bilag IV arter**

I henhold til § 11 i Bekendtgørelse om udpegning og administration af internationale naturbeskyttelsesområder er der indført en streng beskyttelse af en række dyre- og plantearter. Disse arter fremgår af habitatdirektivets bilag IV og kaldes derfor bilag IV-arter. Kommunen skal vurdere, om belastningen fra projektet med ammoniak vil skade yngle- og rasteområder for de udpegede arter.

#### **Ansøgers beskrivelse**

Det vurderes, at der potentielt kan leve bilag IV arter, fx salamandere, omkring ejendommen. Der fjernes dog ikke levesteder i forbindelse med ansøgningen, og der er ikke levesteder, med en merbelastning på over 1,0 kg med ammoniak, og det vurderes derfor, at det ansøgte ikke giver anledning til påvirkning af leve-, yngle- eller rasteområder for evt. bilag IV arter i området.

#### **Rudersdal Kommunes vurdering**

Det vurderes, at de ansøgte udvidelser og ændringer kan gennemføres uden at have en væsentlig negativ indvirkning på naturområdet. Ift. yngle- og rasteområder for bilag IV-arter, vurderes projektet ligeledes ikke at kunne beskadige eller på anden måde negativt påvirke naturområdet

## **6.6 Jord, grundvand, overfladevand**

I henhold til de generelle bestemmelser i husdyrgødningsbekendtgørelsen skal al afløbsvand fra stalde herunder vaskevand ledes til gyllebeholder/opsamlingskølle. Det samme gælder spildevand fra vask af maskiner og redskaber, hvorfra der kan forekomme gødningsrester og afløb fra møddingspladser.

### **Rudersdal Kommunes vurdering**

For at undgå forurening af jord og grundvand stilles der vilkår om vask af heste og maskiner. Der stilles ligeledes vilkår til håndtering og opbevaring af farlige stoffer og affaldshåndtering.

## **6.7 Lugt**

Lugtgener stammer generelt fra opbevaring af husdyrgødning i stalde og på møddingspladser samt fra transport og udspreddning af husdyrgødning.

Ved etablering, udvidelse eller ændring af et husdyrbrug skal geneniveauet for lugt overholdes i forhold til tre kategorier af omkringboende; byzone, samlet bebyggelse og enkeltbolig i det åbne land, som ikke har landbrugspligt og ikke ejes af ansøger. Dette er for at sikre, at der ikke opstår væsentlige gener for husdyrbrugets naboer.

Hvis gennemsnitsafstanden er kortere end geneafstanden, vurderes der at være en væsentlig virkning på miljøet. Lugtgeneafstanden beregnes ud fra den lugt, der udledes fra husdyrbrugets produktionsarealer, dvs. stalde m.v. De måles fra staldmidten på hver staldbygning og vægtes, hvis der er flere staldbygninger.

Desuden skal der tages højde for en eventuel kumulation fra andre husdyrbrug. Beregningen viser at alle genekriterierne er overholdt.

Der er ikke truffet særlige foranstaltninger til begrænsning af lugtgenerne fra anlægget, ud over hvad der ligger i den daglige drift. Der er naturlig ventilation fra anlæggene.

### **Rudersdal Kommunes vurdering**

For alle husdyrbrug gælder, at lugtemissionen kan begrænses ved at opretholde en god staldhygiejne, så dannelse af lugtende stoffer minimeres. Der er derfor sat vilkår om rengøring af staldanlæggene for at sikre, at lugtemissionen begrænses mest muligt.

Det er, ud fra de beregnede geneafstande og de stillede vilkår, Rudersdal Kommunes vurdering, at der ikke er risiko for væsentlige lugtgener i forhold til de omkringboende.

## 6.8 Støjklilder

Generelt forventes støjen fra anlægget at være mindre end miljøstyrelsens angivelser (55 dag/ 45 aften / 40 nat dBA).

Støjklilder	Beskrivelse
Dyreholdet	Der er daglig drift på ejendommen med dyr og maskiner. Aktiviteten er hovedsageligt om morgenen og om eftermiddagen alle dage.
Transporter til og fra ejendommen	Transporterne kommer normalt i dagtimerne og forventes ikke at give anledning til støjgener.
Interne maskiner, traktor, mm.	Der er en daglig drift med maskiner til fodring og daglig vedligehold Fra kl. 7 – 18

### Rudersdal Kommunes vurdering

Rudersdal Kommune vurderer, at der ikke vil være aktiviteter, der vil medføre væsentlige støjgener.

I forhold til boliger i landzone stilles der vilkår om overholdelse af støjgrænser for ”Blandet bolig og erhverv”, og i forhold til byzoneområder stilles der krav om overholdelse af støjgrænser for ”Boligområder for åben og lav boligbebyggelse”, jf. Miljøstyrelsens vejledning (5/1984) om Ekstern støj fra virksomheder.

Hvis Rudersdal Kommune vurderer, at eventuelle klager om støj og rystelser er velbegrundede, skal husdyrbruget udarbejde en handlingsplan og efter vise at de stillede krav er overholdt. Handlingsplanen skal godkendes af Rudersdal Kommune.

Det bemærkes, at brugen af landbrugsredskaber i marken er undtaget fra støjgrænserne.

Rudersdal Kommunen vurderer ikke, der er anlæg på husdyrholdet eller andre forhold på ejendommen, der umiddelbart kan give anledning til rystelser og lavfrekvent støj, og der stilles ikke vilkår herom.

## 6.9 Støv, skadedyr og fluer

### Ansøgers beskrivelse

Der forventes ingen væsentlige støv- eller skadedyrsgener fra det ansøgte projekt. Der forebygges for skadedyr og fluer, i stedet for bekæmpelse.

Regelmæssig rengøring af stalde og opbevaringsanlæg til foder vil være med til at begrænse gener fra skadedyr og fluer. Der anvendes fluebekæmpelse i det omfang der er nødvendigt.

Hvis der opstår problemer med rotter, vil disse blive bekæmpet med det samme. Der anvendes autoriserede kasser med rottegift, til bekæmpelse af rotter efter behov.

De væsentligste årsager til støv fra en husdyrproduktion er transporten på grusvej og håndtering af foder og strøelse. Strøelse håndteres indendørs. Der forventes ikke væsentlige støvgener fra driften. Det vurderes, at støv fra produktionen ikke vil påvirke omkringboende.

**Rudersdal Kommunes vurdering**

En væsentlig kilde til eventuelle støvgener kan være håndtering af hø og halm, indlæsning af foder, og ridebaneaktiviteter. Disse forhold vurderes at være af begrænset karakter og varighed og Rudersdal Kommune vurderer, at husdyrbruget ikke vil give anledning til støvpåvirkning af omgivelserne, som vil medføre gener for de omkringboende.

Der stilles dog vilkår om, at der ikke må opstå væsentlige støvgener for de omkringboende.

Stalde med dyr på dybstrøelse kan give vækstbetingelser for fluer. Det skal søges at minimere gener fra fluer og skadedyr, hvilket fastholdes gennem vilkår om ryddelighed og om foderopbevaring. Konstateres der rotter på ejendommen, skal det straks meddelelse til kommunen, og bekæmpelse skal iværksættes.

**6.10 Transport, til- og frakørsler****Ansøgers beskrivelse**

Antallet af transporter til og fra ejendommen vurderes at ligge på et normalt niveau for denne type ejendom. De fleste transporter foregår i dagtimerne, og det vurderes, at omkringboende ikke påvirkes væsentligt.

<b>Aktivitet</b>	<b>Antal transporter</b>
Foder og strøelse	Ca. 1-2 lastbil om måneden.
Afhentning af mødding	Ca. 1-2 lastbil hver 2. måneden.
Afhentning af affald	Ca. 1-2 lastbil om måneden.
Smed og dyrlæge	Ca. 5-10 personbiler pr. måned
Opstaldere, undervisere, kunder og diverse	Ca. 20-25 daglige transporter
Transport af dyr (hestetrailer /små lastbiler) til og fra ejendommen	Ca. 0-5 transporter om ugen.

**Rudersdal Kommunes vurdering**

Der ændres ikke på ejendommens til- og frakørselsforhold, og antallet af transporter til og fra ejendommen forventes at være uændret i forhold til nuværende drift.

Kommunen vurderer på den baggrund, at omfanget af transporter ikke vil være til væsentlig gene for beboere i området.

**6.11 Lys****Ansøgers beskrivelse**

Der vil ved den normale daglige drift ikke være arbejdsprojektør på ejendommen.

Der er orienteringslys ved indgangene til staldene, men ikke på læskure.

Der er normalt ikke lys i stalde eller læskure om natten.

Lys på ridebanen bruges kun i begrænset omfang og typisk i vinterhalvåret. Der er langt til omkringboende og banen er afskærmet af bevoksning og bygninger så lyset generer ikke omkringboende.

### **Rudersdal Kommunes vurdering**

Rudersdal Kommune vurderer, at der i det nuværende setup ikke vil være gener fra lys i og omkring staldbygning, ridehal og løsdriftstalde.

Der stilles dog vilkår for belysning om, at der ikke må være væsentlige lysgener for de omkringboende.

## **6.12 Affald**

### **Ansøgers beskrivelse**

Affaldet fra ejendommen kan indeles i følgende affaldsfraktioner;

- Dagrenovation
- Genbrugeligt affald (pap, papir, jern, rengjort glas, metal, plasticsække, paller etc.)
- Farligt affald (lysstofrør, pærer, spraydåser, batterier etc.)
- Forbrændingseget affald (papirsække, emballage etc.)
- Deponeringseget affald

Forbrændingseget affald fra produktionen opbevares i container indtil afhentning af godkendt renovatør.

Ikke forbrændingseget affald forefindes normalt ikke på ejendommen, men i tilfælde af sådanne fraktioner vil det blive sorteret og bortskaffet til kommunal modtagestation.

Farligt affald sorteres og opbevares i container indtil afhentning af godkendt renovatør.

Døde dyr forekommer normalt ikke på ejendommen – hvis det sker, vil det døde dyr blive afhentet af DAKA hurtigt muligt, typisk inden for 1-2 hverdage.

### **Rudersdal Kommunes vurdering**

Rudersdal kommune vurderer, at den beskrevne affaldshåndtering på ejendommen er forsvarlig.

Kommunen gør i samme ombæring opmærksom på, at affald skal opbevares og bortskaffes i overensstemmelse med Rudersdal Kommunes til en hver tid gældende affaldsregulativ og efter Rudersdal Kommunes anvisninger. Hvis der benyttes en anden ordning for bortskaffelse af ikke-genanvendeligt farligt affald, skal der søges om fritagelse fra afleveringspligten til Norfors I/S. Endvidere skal affaldsdannelsen generelt minimeres mest muligt.

Det vurderes i forbindelse med tilsyn, om opbevaring og bortskaffelse af affald sker i overensstemmelse med Rudersdal Kommunes affaldsregulativ. Der stilles ikke vilkår til at sikre dette, da husdyrbruget som virksomhed i kommunen er forpligtet til at overholde de gældende retningslinjer i affaldsregulativet.

Regulativet for erhvervsaffald kan findes på kommunens hjemmeside, hvor der også findes flere oplysninger om affald.

### **6.13 Anvendelse af BAT – Bedste tilgængelige teknologi**

#### **Rudersdal Kommunes vurdering**

Ammoniakemissionen fra husdyrbruget på 331 kg NH<sub>3</sub>-N/år. Da det er lavere end 750 kg NH<sub>3</sub>-N/år, er der ikke krav om, at husdyrbruget skal overholde et maksimalt BAT-niveau for ammoniakemission, og heller krav om andre parametre med baggrund i BAT.

### **6.14 Samlet vurdering**

Rudersdal Kommune vurderer, at der kan meddeles tilladelse til det ansøgte, da:

- Husdyrbruget kan drives på ejendommen uden at medføre væsentlige miljømæssige indvirkninger eller gener
- Husdyrbruget kan drives på stedet uden at påvirke omgivelserne på en måde, som er uforenelig med hensynet til omgivelserne.



## **7 Offentlighed og klagevejledning**

### **7.1 Høring af naboer og parter**

I forbindelse med sagsbehandlingen har udkast til miljøtilladelsen været sendt i høring hos naboer til ejendommen, med matrikel op til husdyrbruget.

Udkast til miljøtilladelse blev sendt i høring den 27/06 2025 med en frist på 4 uger til at indsende bemærkninger.

#### **Udkast til afgørelsen blev sendt til nedenstående - høringsberettigede:**

- Ansøger, Niels-Erik & Sofie Rask Wischmann
- Ansøgers konsulent, Ann Reitan Frost, [afr@agrovi.dk](mailto:afr@agrovi.dk)
- Naboer med matrikel op til husdyrbruget eller indenfor beregnet konsekvensradius for lugt vurderet til 50 m.
  - Kongevejen 511, 2840 Holte
  - Ejendomsselskabet Kongevejen 495b
  - Birkerød Kongevej 9

Der indkom ingen bemærkninger i høringsperioden.

### **7.2 Offentliggørelse af miljøtilladelsen**

Rudersdal Kommune meddeler den 28/7 2025 miljøtilladelse til ejendommen Birkerød Kongevej 3-5, 3460 Birkerød.

Miljøtilladelsen annonceres på Rudersdal Kommunes hjemmeside [www.rudersdal.dk](http://www.rudersdal.dk) den 28/7 2025.

#### **Nedenstående er orienteret om miljøtilladelsen:**

- Danmarks Naturfredningsforening [dn@dn.dk](mailto:dn@dn.dk)
- Danmarks Naturfredningsforening, Lokalafdeling [rudersdal@dn.dk](mailto:rudersdal@dn.dk)
- Danmarks Sportsfiskerforbund, [post@sportsfiskerforbundet.dk](mailto:post@sportsfiskerforbundet.dk)
- Danmarks Fiskeriforening, [mail@dkfisk.dk](mailto:mail@dkfisk.dk)
- Ferskvandsfiskeriforeningen for Danmark, [nb@ferskvandsfiskeriforeningen.dk](mailto:nb@ferskvandsfiskeriforeningen.dk)
- Rådet for Grøn Omstilling, [husdyr@ecocouncil.dk](mailto:husdyr@ecocouncil.dk)
- Dansk Ornitologisk Forening, [natur@dof.dk](mailto:natur@dof.dk)
- Friluftsrådet, [fr@friluftsradet.dk](mailto:fr@friluftsradet.dk)
- Naturstyrelsen, [nst@nst.dk](mailto:nst@nst.dk)

### **7.3 Retsbeskyttelse**

Vilkårene i tilladelsen er omfattet af 8 års retsbeskyttelse, jf. Husdyrbruglovens § 40. Det betyder, at tilsynsmyndigheden som udgangspunkt ikke kan stille nye krav til driften før der er forløbet 8 år med mindre:

- der er fremkommet nye oplysninger om forureningens skadelige virkning,
- forureningen medfører miljømæssige skadevirkninger, der ikke kunne forudses ved tilladelsens meddelelse,

- forureningen i øvrigt går ud over det, som blev lagt til grund ved tilladelsens meddelelse,
- væsentlige ændringer i den bedste tilgængelige teknik skaber mulighed for en betydelig nedbringelse af emissionerne, uden at det medfører uforholdsmæssigt store omkostninger,
- det af hensyn til driftssikkerheden i forbindelse med processen eller aktiviteten er påkrævet, at der anvendes andre teknikker.

Kommunen kan efter 8 år ændre vilkårene i tilladelsen. Hvis husdyrbruget medfører væsentlig forurening, der ikke kan nedbringes kan Rudersdal Kommune nedlægge forbud mod fortsat drift. Husdyrbruget må ikke udvides eller ændres bygningsmæssigt eller driftsmæssigt, før udvidelsen eller ændringen er godkendt af tilsynsmyndigheden, jævnfør § 16b stk. 2 i Husdyrbrugloven.

#### **7.4 Klagevejledning**

Afgørelsen kan påklages til Miljø- og Fødevarerklagenævnet af ansøger samt enhver, der må antages at have væsentlig individuel interesse i sagens udfald samt de klageberettigede myndigheder og organisationer, der fremgår af lovens §§ 85 -87.

Miljøtilladelsen vil blive offentliggjort på kommunens hjemmeside og på hjemmesiden Digital MiljøAdministration, [dma.mst.dk](http://dma.mst.dk). Du skal søge på adressen under offentliggørelser.

Hvis du ønsker at klage over denne afgørelse, kan du klage til Miljø- og Fødevarerklagenævnet. Du klager via Klageportalen, som ligger på [borger.dk](http://borger.dk) og [virk.dk](http://virk.dk). Du logger på med Nem-ID. Klagen sendes gennem Klageportalen til Rudersdal Kommune. En klage er indgivet, når den er tilgængelig for kommunen i Klageportalen. Når du klager, skal du betale et gebyr. Gebyrsatsen er på 900 kr. for privatpersoner, mens virksomheder og organisationer skal betale et gebyr på 1.800 kr. Du betaler gebyret med betalingskort i Klageportalen. Gebyret tilbagebetales, hvis du får helt eller delvist medhold i klagen.

Miljø- og Fødevarerklagenævnet skal som udgangspunkt afvise en klage, der kommer uden om Klageportalen, hvis der ikke er særlige grunde til det. Hvis du ønsker at blive fritaget for at bruge Klageportalen, skal du sende en begrundet anmodning til Miljø- og Fødevarerklagenævnet, som træffer afgørelse om, hvorvidt din anmodning kan imødekommes.

Klagen skal være indsendt til klageportalen senest den 4 uger efter offentliggørelsen.

Idet der opføres bygninger (faste læskure) uden tilknytning til hidtidig bebyggelse, har eventuel klage opsættende virkning, dvs. tilladelsen må ikke udnyttes før klagefristens udløb og i tilfælde af klage, ikke før klagen er afgjort, jf. Husdyrbruglovens § 81, stk. 3.

Såfremt afgørelsen ønskes indbragt for domstolene, skal søgsmål være anlagt i henhold til § 90 i Husdyrbrugloven inden 6 måneder fra afgørelsens offentliggørelse.

### Partshøring

Ansøger har ret til at søge om aktindsigt i sagen samt til at udtale sig i henhold til forvaltningsloven<sup>3</sup> inden der træffes endelig afgørelse om tilladelsen. Rudersdal Kommune har sendt udkast til tilladelsen til udtalelse hos ansøger d. 6/5 2025.

## **8 Lovgrundlag**

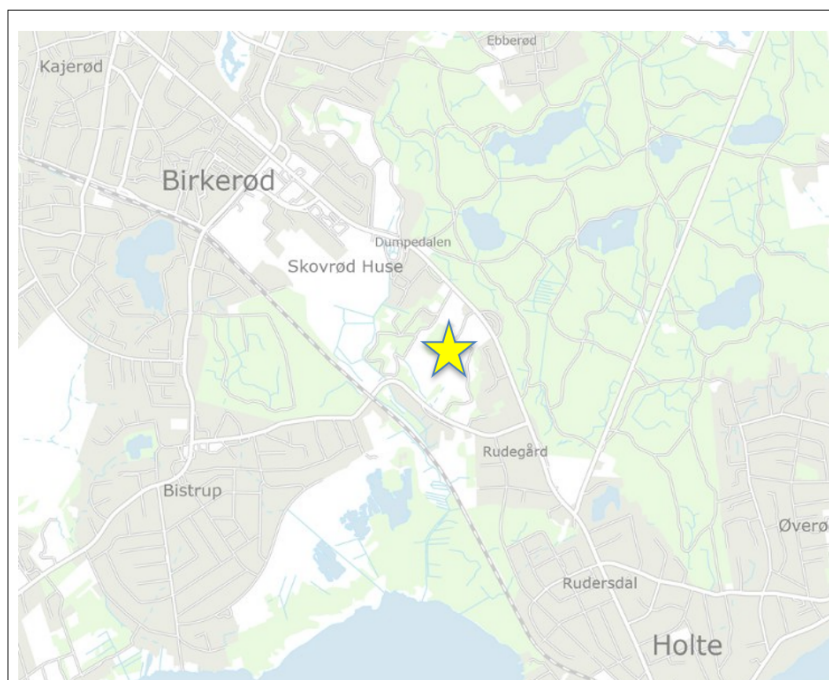
Ansøgningen er blevet behandlet i henhold til kravene i følgende lovgivning:

- Lov om husdyrbrug og anvendelse af gødning mv. nr. 520 af 01.05.2019 (Husdyrbrugloven).
- Bekendtgørelse om godkendelse og tilladelse mv. af husdyrbrug nr. 1089 af 16.10/2024 (husdyrgodkendelsesbekendtgørelsen).
- Lov om naturbeskyttelse nr. 927 af 28/06/2024 (naturbeskyttelsesloven).
- Bekendtgørelse om udpegning og administration af internationale naturbeskyttelsesområder samt beskyttelse af visse arter nr. 1098 af 21/08/2023 (habitatbekendtgørelsen).
- Bekendtgørelse om miljøregulering af dyrehold og om opbevaring af gødning nr. 1089 af 16/10/2024 (husdyrgødningsbekendtgørelsen).
- Lov om planlægning, lovbekendtgørelse nr. 1157 af 1. juli 2020 (planloven) med senere ændringer.

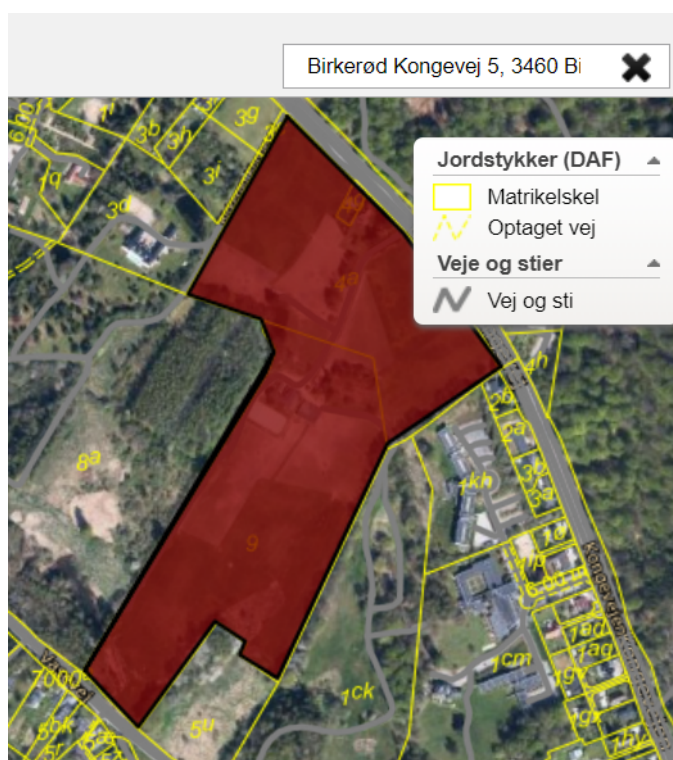
---

<sup>3</sup> Bekendtgørelse af forvaltningsloven nr. 433 af 22/04/2014

### Bilag 1: Ejendommens fysiske placering samt matrikelkort



Ejendommen er beliggende mellem Birkerød og Holte i Rudersdal Kommune syd for Rude Skov.



Ejendommen har et samlet areal på ca. 108100 m<sup>2</sup> og omfatter matrikel xxxxx.

**Bilag 2: Oversigt, staldarealer mv.**



### Bilag 3: Produktionsarealer

Fejl i nedenstående – der står 160 m<sup>2</sup>, men produktionsarealet øges til 180 m<sup>2</sup>

Produktionsarealer, Stald (1) (BBR5) - 160 m<sup>2</sup>



Produktionsarealer, Læsdrift Søen (2) (BBR4) - 75 m<sup>2</sup>



Produktionsarealer Læskur is-hopper (3) (BBR8) - 72 m<sup>2</sup>



Produktionsarealer gammel stald (5) (BBR2) - 63 m<sup>2</sup> (ikke længere i brug til heste).



Produktionsarealer gammel stald (6) (BBR2) - 72 m<sup>2</sup> (ikke længere i brug til heste).

