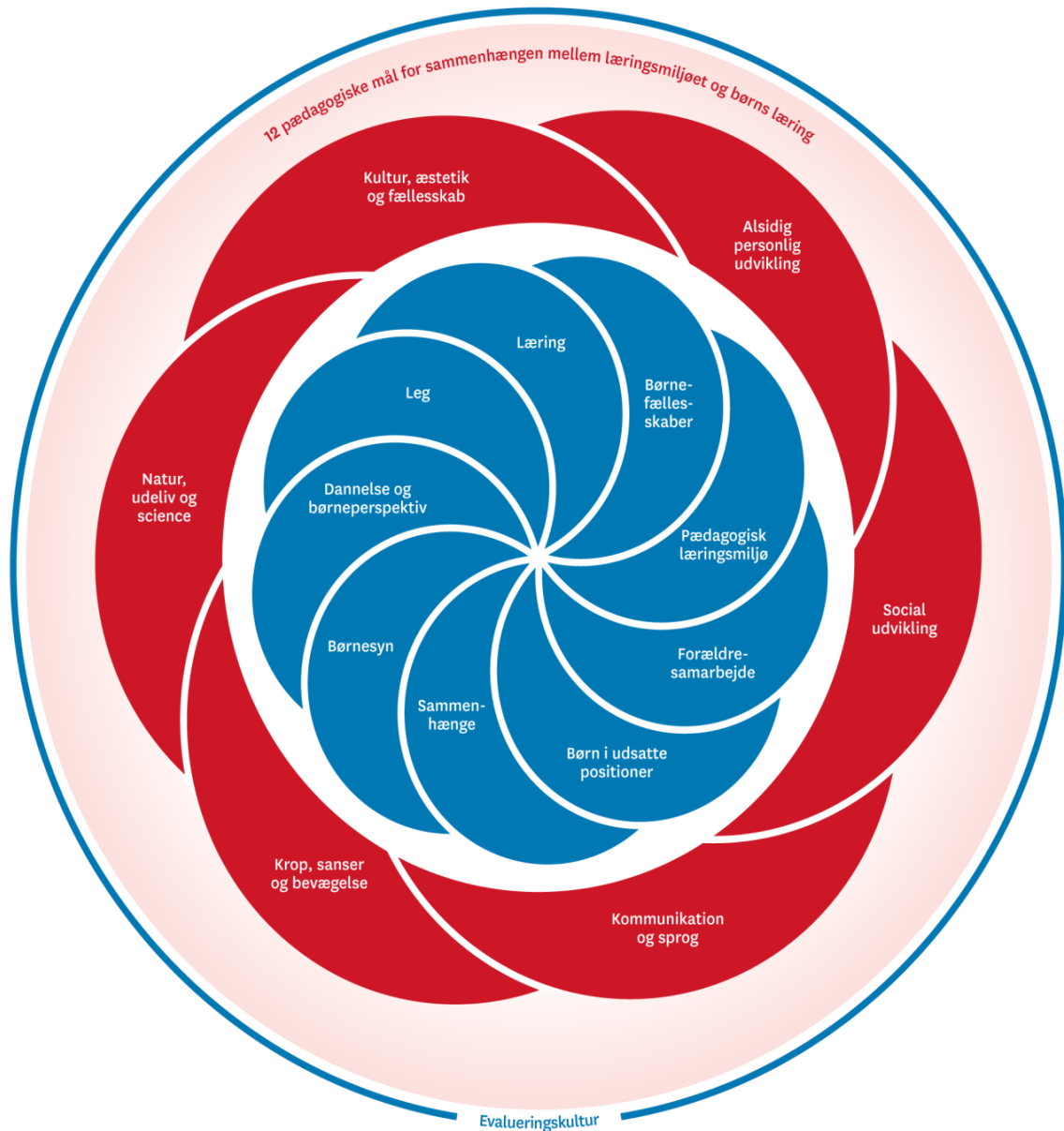




Pædagogisk læreplan for Børnehuset Søvej

Den pædagogiske læreplan udgør rammen og den fælles retning for vores pædagogiske arbejde med børnenes trivsel, læring, udvikling og dannelse. Læreplanen er et levende dokument, som kort beskriver vores pædagogiske overvejelser og refleksioner med eksempler, der er retningsgivende for det daglige pædagogiske arbejde.

Ramme for udarbejdelsen af den pædagogiske læreplan



Den pædagogiske læreplan udarbejdes med udgangspunkt i det fælles pædagogiske grundlag samt de seks læreplanstemaer og de tilhørende pædagogiske mål for sammenhængen mellem det pædagogiske læringsmiljø og børns læring.

Rammen for at udarbejde den pædagogiske læreplan er dagtilbudsloven og dens overordnede formålsbestemmelse samt den tilhørende bekendtgørelse. Loven og bekendtgørelsen er udfoldet i publikationen [Den styrkede](#)

[pædagogiske læreplan, Rammer og indhold.](#)

Publikationen samler og formidler alle relevante krav til arbejdet med den pædagogiske læreplan og er dermed en forudsætning for at udarbejde den pædagogiske læreplan. Derfor henvises der gennem skabelonen løbende til publikationen. På sidste side i skabelonen er der yderligere information om relevante inspirationsmaterialer.



Hvem er vi?

Her beskriver vi kort vores stamoplysninger, pædagogiske profil og lokale forhold. Det kan for eksempel være børnegruppens sammensætning og forskellige forudsætninger, de fysiske rammer, geografisk placering og andre ting, der har betydning for vores pædagogiske arbejde.

Børnehuset Søvej er en integreret institution i en stor gammel villa på Søvej i Holte.

Vi er normeret til 12 vuggestuebørn og 22 børnehavebørn.

Søvej 5 er omkranset af skov, sø og en stor have og vi har hermed de bedste betingelser for et aktivt udeliv.

Vi vægter høj faglighed og arbejder ud fra det værdigrundlag der er fastsat af Rudersdal kommune og regeringen i form af den styrkede pædagogiske læreplan.

Vores pædagogiske retning på Søvej tager helt grundlæggende afsæt i, at vi møder jeres børn med opmærksomhed og nysgerrighed og med et skarpt blik for interaktioner – og det er både når det gælder det enkelte barn og ift. et stærkt fokus på fællesskabet.

Vores udgangspunkt i praksis er, at vi arbejder struktureret og med planlagte pædagogiske aktiviteter. Hverdagen er dog altid fleksibel, så vi kan tage udgangspunkt i børnenes aktuelle behov, udviklingszone og interesser; hvad enten det gælder det enkelte barn eller fællesskabet.

Søvej er et sted, hvor både børn og voksne skal føle sig som en del af et fællesskab, hvor der bliver givet rum til at kunne udfolde og udvikle sig og derfor er det også vores mål, at Søvej skal være et hus, der udstråler varme og atmosfære, så alle kan føle sig trygge og velkommen.

På Søvej skal alle børn, forældre og ansatte føle sig anerkendt og værdsat af de voksne og de andre børn, de møder i institutionen. Vi er alle sammen forskellige og det ser vi som en styrke. Vi byder alle sammen ind med noget værdifuldt til vores fællesskab på Søvej.

Børn udvikler personlige og sociale kompetencer i samvær med andre. Vi arbejder derfor

målrettet mod, at alle børn føler sig værdifulde og har noget at byde ind med til fællesskabet. I samspil med forældrene finder vi barnets stærke og svage sider og

arbejder didaktisk med at skabe mulighed for læring, udvikling, dannelse og trivsel hos det enkelte barn.

Pædagogisk læreplan

”Den pædagogiske læreplan skal udarbejdes med udgangspunkt i et fælles pædagogisk grundlag.”

”Det pædagogiske grundlag består af en række fælles centrale elementer, som skal være kendetegnende for den forståelse og tilgang, hvormed der skal arbejdes med børns trivsel, læring, udvikling og dannelse i alle dagtilbud i Danmark.”

De centrale elementer er:

- **Børnesyn.** Det at være barn har værdi i sig selv.
- **Dannelse og børneperspektiv.** Børn på fx 2 og 4 år skal høres og tages alvorligt som led i starten på en dannelsesproces og demokratisk forståelse.
- **Leg.** Legen har en værdi i sig selv og skal være en gennemgående del af et dagtilbud.
- **Læring.** Læring skal forstås bredt, og læring sker fx gennem leg, relationer, planlagte aktiviteter og udforskning af naturen og ved at blive udfordret.
- **Børnefællesskaber.** Leg, dannelse og læring sker i børnefællesskaber, som det pædagogiske personale sætter rammerne for.
- **Pædagogisk læringsmiljø.** Et trygt og stimulerende pædagogisk læringsmiljø er udgangspunktet for arbejdet med børns læring.
- **Forældresamarbejde.** Et godt forældresamarbejde har fokus på at styrke både barnets trivsel og barnets læring.
- **Børn i udsatte positioner.** Alle børn skal udfordres og opleve mestring i lege og aktiviteter.
- **Sammenhæng til børnehaveklassen.** Sammenhæng handler blandt andet om at understøtte børns sociale kompetencer, tro på egne evner, nysgerrighed mv.”

”Loven fastsætter, at alle elementer i det fælles pædagogiske grundlag skal være udgangspunkt for arbejdet med den pædagogiske læreplan og dermed det pædagogiske arbejde med børns læring i dagtilbud.”

”Nogle elementer i form af fx børnesynet skal altid være til stede i det pædagogiske læringsmiljø, mens andre elementer som fx arbejdet med at skabe en god overgang til børnehaveklassen kan være mere til stede i nogle sammenhænge end andre.”

Den styrkede pædagogiske læreplan, Rammer og indhold, s. 14

Børnesyn, Dannelse og børneperspektiv, Leg, Læring og Børnefællesskaber

Den styrkede pædagogiske læreplan, Rammer og indhold, s. 15

Hvordan kommer de fem centrale elementer fra det fælles pædagogiske grundlag til udtryk hos os og bliver omsat i vores hverdag sammen med børnene?

Pædagogiske læringsmiljøer og interaktionen mellem den voksne og barnet, kan understøtte børns deltagelse og medbestemmelse, hvis det pædagogiske personale lykkes med at etablere det. Vi har på Søvej arbejdet med at børnene skulle have medbestemmelse og indflydelse, da dette i sig selv er med til at stimulere børnenes interesse og øge deres engagement og indbyrdes samspil. Vi får børnene til at bidrage aktivt med ideer, forslag, viden og kunnen og iagttagelse af hvad børnene har af interesser, så vi kan sammensætte aktiviteter og projekter der passer til børnegruppen. På et tidspunkt var drengegruppen meget optaget af dinosaurer, dette blev til et projektforsøg over et par uger, hvor vi kunne se deltagelsen, interessen og medindflydelsen fra børnegruppen var meget høj. På Søvej evaluerer vi altid på vores aktiviteter og projekter. Børnene på

Søvej er med i vores evalueringer på vores projektforsøg og aktiviteter. Hvad kunne de li' og hvad kunne de ikke så godt li'? Dette er for at skabe medbestemmelse, medindflydelse og interesse, for derved at skabe læring af kvalitet.





På Søvej tager vi børnenes meninger alvorligt som led i starten på en dannelsesproces og demokratisk forståelse. Vi er opmærksomme på at dannelse, ligestilling og demokrati hele tiden skal medtænkes i vores pædagogiske arbejde med børnene. Derfor hører vi på hvad børnene mener om de aktiviteter der igangsættes og vi opfordrer børnene til at være med til at finde på hvad vi kan lave af aktiviteter og hvad børnene finder interessant. På Søvej tænker vi også dannelse som det at sige pænt godmorgen til hinanden når vi kommer og farvel når vi går. Vi lærer at vente på tur og stå i kø og vi lytter til hinanden. Alt det der er med til at skabe et dannende, selvstændigt individ med gode manerer.

På Søvej er der også fokus på børnenes leg, da legen er med til at fremme barnets fantasi, virkelyst, sprog, nysgerrighed, sociale kompetencer, selvværd og identitet. Der er værdi i legen, da den er grundlæggende for barnets sociale og personlige læring og udvikling. Derfor anerkender og respekterer vi legens vigtighed og giver legen en betydningsfuld plads i hverdagen. Vi har dog et stort ansvar i at alle børn føler, at de er med i børnefælleskabet og legen. Derfor er det vigtig at legen til tider støttes, guides og rammesættes, så legen er udviklende og positiv for barnet. Vi er opmærksomme på det ansvar der ligger i legen og derfor observerer vi tit børnenes leg. Legen kan være med til at vise hvad barnet er interesseret i, har af udfordringer og hvilke legerelationer barnet indgår i. Vi er selvfølgelig også selv med i legen en gang imellem og vi bruger også legen til at lære barnet at løse konflikter.

Leg, dannelse og læring i børnehuset Søvej sker ofte i børnefællesskaber. Derfor er det vigtigt at det pædagogiske personale fastsætter gode rammer for dette. Gode relationer og venskaber er afgørende for at barnets føler sig som en del af fællesskabet og vi er på Søvej meget opmærksomme på om barnet har betydningsfulde relationer til både de andre børn og voksne. Som før nævnt, er barnets interaktioner noget vi har meget fokus på og har et barn brug for hjælp til at komme ind i fællesskabet, er vi, i samarbejde med forældrene, opmærksomme på at hjælpe barnet med dette. Omsorg og nærvær er efter vores mening altafgørende for om barnets trives, udvikler sig og kan lære nye ting. Derfor er vores vigtigste opgave at give omsorg og være nærværende over for alle på Søvej. Vi prøver hele tiden på at være på forkant af situationen og har barnet brug for lidt ekstra omsorg, er der altid tid og plads til det.

For at sikre at vi i løbet af året løbene evaluerer på den pædagogiske faglighed på Søvej og den styrkede pædagogiske læreplans grundlæg og læreplanstemaer, har Søvej på en personale-lørdag udarbejdet en årsplan. Vi planlægger for 1 år ad gangen. Fælles i huset planlægger vi de store projekter, herefter planlægges der stuemæssigt når vi nærmere os projektet, således at projektet er tilrettet børnenes målgruppe og nærmeste læringszone. Hele huset kører ofte de samme projekter samtidig, eksempelvis "idrætsuge", som vi havde i oktober måned. Dette gør at hele huset emmer af det samme emne og børnene syntes det er sjovt at se hvad eksempelvis vuggestuebørnene har lavet og omvendt selvfølgelig også.

Årshjulet er opdelt i 3 rubrikker:

Rubrik 1:

I rubrik 1 har vi hver måned på vores p-møder valgt at arbejde med evaluering af de pædagogiske grundlag. (Den blå del af blomsten: Læringsmiljø, forældresamarbejde, børneperspektivet, børnefællesskaber, leg, læring mm). Der laves skema til handling og referat af evalueringen.

Rubrik 2:

I rubrik 2 har vi inddelt året så vi i vores projekter kommer rundt om alle læreplanstemaerne. (Den røde del af blomsten: kommunikation og sprog, natur, udeliv og science, krop og bevægelse mm.) Der laves skema til handling til alle projekter i løbet af året og vi evaluerer og justerer løbene.

Rubrik 3:

Vigtige datoer og arrangementer på Søvej i løbet af året.

Både forældre og medarbejdere på Søvej har planen, så alle ved hvad vi arbejder med og har fokus på i løbet af året. Børnesyn, Dannelse og børneperspektiv, Leg, Læring og Børnefællesskaber havde vi på vores personalemøder i februar, marts, maj, august og november.

Pædagogisk læringsmiljø

Den styrkede pædagogiske læreplan, Rammer og indhold, s. 22-23

Hvordan skaber vi hele dagen et pædagogisk læringsmiljø, der giver alle børn mulighed for at trives, lære, udvikle sig og dannes?

Den styrkede pædagogiske læreplan, Rammer og indhold, s. 22-23

Et godt læringsmiljø er afgørende for at børn lærer, trives og udvikler sig.”

”Et godt læringsmiljø er afgørende for at børn lærer, trives og udvikler sig.”

Et godt læringsmiljø består af alle de muligheder for udvikling, trivsel og læring, som institutionen giver børnene. Læringsmiljøer handler blandt andet om, hvordan dagen og aktiviteterne bliver rammesat, organiseret og tilrettelagt. Et godt læringsmiljø bygger på et samspil mellem strukturer og processer. De strukturelle faktorer er for eksempel vores normering, personalets uddannelse, børnegruppens størrelse og fysiske rammer. Processerne er forældresamarbejdet, pædagogiske didaktiske overvejelser, det empatiske samspil børn imellem, imellem barn/voksen og mellem det pædagogiske personale og forældregruppen.

Vi har derfor løbende et blik for, hvordan praksis kan rammesættes, organiseres og tilrettelægges, så børnene får de bedste betingelser for at lære og udvikle sig. Vi bestræber os på at dele børnegruppen op i mindre grupper, så samspillet med en voksen hele tiden er en del af vores fokus. På Søvej er børnenes læring og udvikling en vekslen mellem børneinitierede leg, voksenplanlagte aktiviteter og rutinesituationer, som frokosten og i alle de andre situationer af kortere eller længere varighed, som spontant opstår i løbet af dagen.

Læringsmiljøet er hele dagen på Søvej. Under samlingerne, frokosten, i garderoben hvor børnene får tøj på, i de planlagte aktiviteter og i børnenes leg. Vi etablerer et pædagogisk læringsmiljø i de daglige rutiner, ved at tale med barnet, mens det for eksempel får skiftet ble, tager tøj på, så barnet får stimuleret sin følelsesmæssige tilknytning og sproglige udvikling og at barnet støttes i selvhjulpenhed ved at tage flyverdragten på selv.

Vi lærer vores børn at tage hensyn til andre ved frokosten og hjælpe til ved borddækningen, som en del af arbejdet med barnets alsidige personlige udvikling og sociale udvikling mv. I vores dagligdag stiller vi hele tiden alderssvarende krav til barnet. Vi arbejder med zonen for nærmeste udvikling, som betyder, at det barnet kan i dag med voksenstøtte, kan det i morgen selvstændigt. Zonen for nærmeste udvikling bruger vi i de daglige rutiner og når vi skal sætte lærings aktiviteter i gang, så aktiviteten/legen er alderssvarende til barnets udvikling og kunnen. Vi udfordrer gerne barnet, men aldrig så det bliver for svært for barnet, da dette kan medføre at barnet mister interessen og føler sig mindre værd. Vi har fokus på hvor vi i læringsmiljøet placerer os i forhold til barnet.

- Vi går foran barnet. Her er de voksne deltagende - og instruerer barnet og lærer fra os. Vi bruger her os selv til at vise barnet hvordan man gør.

- Vi går ved siden af barnet. Personalet observerer og er støttende i at barnet selv prøver.
- Vi går bagved barnet. Personalet observerer børnene i baggrunden, men assisterer løbende, giver idéer, remedier og mægler, griber ind og støtter op ved en konflikt, hvis dette er nødvendigt.

Vi bestræber os på at skabe læringsmiljøer af høj kvalitet, som understøtter barnets og gruppens kropslige, sociale, emotionelle og kognitive læring og udvikling. Dette sker i pædagogiske overvejelser, hvor viden om børnegruppens behov og børnenes perspektiv inddrages til arbejdet med læringsmiljøerne. (I afsnittet Børneperspektivet på Søvej kan I læse mere om dette) På Søvej har vi fokus på læringsmiljøet og vi har systematiske evalueringer på vores personalemøder, hvor vores faglige refleksioner spiller en stor rolle for det fremtidige arbejde med læringsmiljøerne.

Søvejs pædagogiske læringsmiljø skal altid tilrettelægges, så det inddrager hensynet til børneperspektivet, deltagelse, børnefællesskabet, børnegruppens sammensætning og børnenes forskellige forudsætninger. For os er det vigtigt at børnene er aktive deltagere i hverdagen. Det vil sige, at de er medspillere og indgår aktivt i de børnefællesskaber de er en del af. Vores aktiviteter er bestemt af overordnede temaer, årstiderne og børnenes lege. Vi støtter op om børnenes udvikling, hvad enten det er i gruppen eller i forhold til deres egne kompetencer og nærmeste udviklingszone.

Det pædagogiske personale arbejder med en klar rollefordeling i vores planlagte vokseninitierede aktiviteter, da dette skaber det bedste læringsrum med nærværende voksne. Vi er på Søvej meget opmærksomme på, at hvis barnet ikke føler sig tryk og har tilknytning til en nærværende voksen, vil det ikke trives, kunne lære og udvikle sig. Derfor har vi meget fokus på, at tilknytningen og interaktionen mellem barnet og den voksne, er af høj kvalitet. Tilknytningen udvikles både i vores planlagte pædagogiske aktiviteter og rutinesituationer i løbet af dagen. Det som oftest opleves som rent praktiske forløb og som blot bliver betragtet som en overgang mellem aktiviteterne, er med nærværende voksne, et læringsmiljø med mulighed for læring og udvikling. Hvis den voksne blot vil have situationen overstået, forsvinder medlæringsmuligheder med hensyn til omsorg, nærvær, tålmodighed, læring, udvikling m.m. Derfor husker vi os selv på, at vi på Søvej skal være nærværende overfor børnene. Dette kan under sygdom og ferie være svært og derfor er det en tilbagevendende dialog som vi på Søvej har vores opmærksomhed rettet mod. Der skal simpelthen være tid til hvert enkelt barn og så må vi prøve at organisere os ud af situationer der kan være svære.

Forældrerådet har også været med til at understøtte det fysiske læringsmiljø på Søvej. Det har de gjort ved at skabe legemuligheder og rum både inde i huset og på legepladsen. Dette er sket i samarbejde med personalet og ledelsen, og blevet til virkelighed på vores arbejdsdage. Vi har evalueret på Søvejs læringsmiljø med forældrerådet og på vores personalemøde i maj og juni.

Samarbejde med forældre om børns læring

Den styrkede pædagogiske læreplan, Rammer og indhold, s. 24-25

Hvordan samarbejder vi med forældrene om barnets og børnegruppens trivsel og læring?

Et godt samarbejde mellem forældre og pædagoger er en af de vigtigste faktorer for, at barnet oplever sin tid i vuggestuen eller børnehaven som positiv og tryk. Vi ser vores forældre som en ressource og vores samarbejde som det vigtigste for at skabe et trykt børnemiljø, hvor der er mulighed for læring og udvikling.

Pædagogerne og forældrene på Søvej har hver især en unik viden om, hvordan barnet trives, udvikler sig og lærer, som det gavner barnet, at vi deler - både når barnet bliver kørt ind i daginstitution, men også løbende gennem barnets tid i daginstitution. Det handler om at vi sammen er nysgerrige på, hvad der er vigtigt for barnet, en nysgerrighed, som forældre og personale kan tage udgangspunkt i, når de fx arbejder med at understøtte barnets læring, udvikling og trivsel. Det kan også handle om, at tale sammen om eventuelle udfordringer, som barnet har i hjemmet eller i institutionen, som det er vigtigt, man tager sig af i fællesskab. Når vi deler vores viden, er det med til at give barnet en sammenhængende hverdag, der skaber tryghed og trivsel.

Der er flere forudsætninger for at vi kan skabe en vellykket dialog mellem forældre og pædagoger. For det første, at vi er åbne over for hinandens perspektiver. For det andet er det vigtigt, at vi sikrer os ikke at tale forbi hinanden – noget, som let kan ske, fordi vi kan have forskellige ståsteder og perspektiver på barnet og børnegruppen, men også mange forskellige opfattelser af, hvad fx læring, skoleparathed og sproglig udvikling er. Derfor er det vigtigt, at vi sammen skaber et fælles sprog som afsæt for en god dialog og vejledning om barnets trivsel, udvikling og læring. For at fastholde den gode dialog, organiserer vi os på Søvej sådan i dagligdagen, at vi prioriterer forældresamarbejdet og den daglige dialog. Dialogen og vejledningen i hente- og bringesituationen er vigtig for os og vi søger altid for at der er mulighed for at have personlig kontakt med forældrene og at forældrene kan få den tætte, løbende dialog med det pædagogiske personale.

Den daglige dialog er med til at få et fælles ståsted og en fælles forståelse og opstår der misforståelser i kommunikationen, sætter vi altid tid af til et møde, så vi sammen kan finde frem til et fælles mål og samarbejde om barnet. På Søvej prioriterer vi, at der altid er mulighed for at tage et møde, hvis enten forældrene eller pædagogerne mener at der er behov for det. Udover den daglige dialog, har vi på Søvej indlagt faste møder, hvor forældrene og pædagogerne samarbejder om barnets læring, udvikling og trivsel:

Vuggestue:

- 3 måneder efter start hvis der er behov
- 2- års samtale
- Afsluttende samtale ved overgang til børnehave.

(Her deltager en pædagog fra vuggestuen og en pædagog fra børnehaven. Dette mener vi er vigtigt for at understøtte det gode forældresamarbejde og den gode overgang, og give forældrene tryghed i alt det nye.)

Børnehave:

- 3 måneder efter start
- 4- års samtale
- Samtale ift. skolestart – sep./okt. (året før skolestart)
- Samtale ift. skolestart - marts/april (før skolestart)

På Søvej arbejder vi med materialet "Hjernen & Hjertet". "Hjernen & Hjertet" er Rambølls IT-system til understøttelse af arbejdet med udvikling, læring og trivsel hos barnet. Visionen med Hjernen & Hjertet er at forene den rationelle indsamling og anvendelse af viden og data (Hjernen) med den praksisnære og faglige indsats, som medarbejderne hver dag møder barnet med (Hjertet). Hjernen & Hjertet symboliserer, at værdiskabelsen først og fremmest opstår, når der igangsættes faktiske handlinger, refleksioner og dialoger på baggrund af den tilgængelige viden. Sammen med forældrene finder vi frem til den viden vi hver især har om barnet, hvad skal der arbejdes med og hvor kan vi støtte barnet bedst muligt. Vi får et indblik i, om barnet er alderssvarende (i henhold til læreplanstemaerne) og hvor vi kan udvikle barnet i en positiv retning.

På Søvej ser vi forældrenes ressourcer og engagement som en styrke til samarbejdet om de fællesskaber deres barn er en del af. Vores forældre engagerer sig i fællesskabet omkring deres barn og omkring det der sker på Søvej. Søvejs forældreråd afholder arrangementer og forældrekafe, der afholdes arbejdsdage, forældremøder, fester mm og der er altid stor deltagelse. Det mener vi er med til at skabe et stærkt samarbejde, sammenhold og en fællesskabsfølelse. Vi mødes i en anden kontekst, der giver mulighed for en anden form for dialog mellem pædagoger og forældre. En dialog der ikke kun omhandler barnet, men en dialog hvor vi lærer hinanden at kende på en ny måde. Dette mener vi er en styrke, når vi skal samarbejde om barnet i andre situationer.

Evaluering af forældresamarbejdet på Søvej skete på vores personalemøder i september og oktober.

Børn i udsatte positioner

Den styrkede pædagogiske læreplan, Rammer og indhold, s. 26

[Hvordan skaber vi et pædagogisk læringsmiljø, der tager højde for og involverer børn i udsatte positioner, så børnenes trivsel, læring, udvikling og dannelse fremmes?](#)

Samfundet er i dag præget af, at man skal kunne begå sig i mange forskellige sociale arenaer. I disse arenaer er forskellige normer og regler gældende, og mestrer man ikke at navigere i dette, er man i fare for, at blive ekskluderet. Det er derfor vigtigt, at vi arbejder med at støtte barnet i dets trivsel, udvikling og læring og lære barnet at mestre de mange forskellige arenaer. På Søvej arbejder vi med inklusion og med Mary fondens "Fri for drilleri". Vores pædagogiske syn er at have et ressourcensyn på barnet, ikke et fejlfinderssyn. Hvad kan barnet lige nu og hvordan støtter vi så barnet i at udvikle sig.

Den negative sociale arvs psykologiske karakter kan vise sig ved intellektuelle, emotionelle og sociale vanskeligheder. Det er derfor vigtigt at vi ser efter muligheder gennem bevidst fokusering på styrkelse af den enkeltes barns læring, udvikling og trivsel, hvorved barnets kompetencer og de

sociale omgivelser fremmes og risikoen for marginalisering mindskes. Vi arbejder på Søvej med en anerkendende pædagogik og vi har fokus på hvordan forskellighed kan være en styrke. Vi er opmærksomme på, at de udsatte børn ofte kommer fra forskellige miljøer og har forskellige forudsætninger for deltagelse i de pædagogiske aktiviteter og læringsmiljøer som vi tilbyder. Vores arbejde er at se hvad det enkelte barn, i samspillet med gruppen, har brug for, for at styrke barnets sociale relationer, læring og skabe et rigt og aktivt læringsmiljø.

For at yde den bedste indsats for det udsatte barn er samarbejdet, det forebyggende arbejde og en tidlig indsats vigtig. Her er der både tale om det tværprofessionelle samarbejde med kommunens logopæder, psykologer, sagsbehandlere m.m., samarbejdet med forældrene og personalet imellem. Vi vægter meget at have en tæt og tillidsfuld daglig dialog med hinanden og Søvejs forældre, da en god kommunikation, ofte er med til at få en fælles forståelse for hvordan vi bedst muligt styrker barnets kompetenceudvikling og ressourcer. Det er vigtigt for os på Søvej at alle børn føler sig anerkendt for hvem de er, føler sig værdifulde og føler at de bidrager til fællesskabet. Uanset hvilken baggrund, udviklingsniveau eller kultur de kommer fra. For at støtte vores udsatte børn bedst deler vi op i mindre grupper i løbet af dagen. Vi spiser og laver aktiviteter i små grupper, så der er tid og mulighed for at støtte barnet i situationer der kan føles svære. Hvis barnet har gavn af at vi bruger piktogrammer og det skaber tryghed og overblik for barnet, gør vi det.

Evalueret på personalemødet i november.

Sammenhæng til børnehaveklassen

Den styrkede pædagogiske læreplan, Rammer og indhold, s. 27

Hvordan tilrettelægger vi vores pædagogiske læringsmiljø for de ældste børn, så det skaber sammenhæng til børnehaveklassen? (Dette spørgsmål gælder kun dagtilbud med børn i den relevante aldersgruppe.)

Den gode overgang fra vuggestue til børnehaven:

Søvej er med sine 34 børn en lille institution, hvor muligheden for at alle børn, forældre

(bedsteforældre) og personale kender hinanden rigtig godt. Til dagligt forsøger vi at være "Et hus" med kendskab til hinanden, bl.a. inviterer vores fælles legeplads til, at børnene mødes på tværs af stuerne og hermed på tværs af vuggestuen og børnehaven. Dette betyder at vuggestuens børn allerede inden børnehavestart møder og får kendskab til resten af institutionens børn og voksne, hvilket kan lette overgangen fra vuggestue til børnehave. Inden et vuggestuebarn skal starte i børnehaven, kommer barnet på "besøg" i børnehaven. Det kan være rigtig spændende, at udforske de nye udviklingsmæssige udfordringer børnehaven byder på.

Overgangen fra vuggestue til børnehave sker altid i samarbejde mellem personale og forældre. Samarbejdet mellem de voksne omkring barnet, både før og efter overgangen, er afgørende for, om barnet får en god start. Vi ved at det kan være en svær tid for barnet, derfor er der altid mulighed for at komme "på besøg" på sin gamle stue, hvis barnet har behov for dette.

Den gode overgang fra børnehave til skole:

Søvejs skolegruppe "hortegruppen" starter op i september med det pædagogiske arbejde der er med til at gøre børnene skoleparate.

De pædagogiske aktiviteter og formen for læring, kan ændre form fra år til år, helt afhængig af børnegruppens sammensætning og udviklingsstadiet. Vi planlægger forløbet ud fra den børnegruppe vi skal gøre skoleparate.

I hele Rudersdal kommune arbejder vi med Ask & Liv-materiale. Materialet er udviklet med særlig fokus på at styrke den gode overgang til skolelivet. Vi deltager i fællesprojekter løbene i område Holte, hvor vi mødes med de andre børnehuses store gruppe børn. Ask og Liv er et materiale der bruges også i skoleregi og derfor har børnene et fælles tredje når de starter i skole.

Øvrige krav til indholdet i den pædagogiske læreplan

Inddragelse af lokalsamfundet

Den styrkede pædagogiske læreplan, Rammer og indhold, s. 29

Hvordan inddrager vi lokalsamfundet i arbejdet med at skabe pædagogiske læringsmiljøer for børn?

Vi er så heldige at vores institution ligger i naturskønne omgivelser. Vi har skoven og Søllerød sø et stenkast fra vores hus og dette nyder vi godt af. Vi bruger naturen, søen og skoven som et læringsmiljø og vores uddannede naturvejleder er fantastisk til at lære børnene om div. planter, insekter, dyr og alt det naturen ellers tilbyder af spændende læring. Hvert år har vi skovprojekt, krible/krable projekt, vandprojekt mm., hvor børnene får et kendskab til naturen der følger dem hele livet. Vi har fået fasaner, fileteret fisk, fanget haletudser, udklækket kyllinger, vi har forvandlet larver til sommerfugle og finder hele tiden på nye fascinerende oplevelser at tilbyde børnene. Vi bruger også kommunens naturvejleder, som bor i Kultur- og naturhuset ved Dronninggårdskolen, hun tilbyder også læringsforløb om naturen.

Vi bruger også det lokale bibliotek og biografen "Reprisen", som vi besøger en gang om måneden fra oktober til april. Vi tager i teateret og på ture, hvis det giver mening i forhold til det pædagogiske forløb vi er i gang med og en spontan tur til stranden en varm sommerdag, bliver det da også til.

Arbejdet med det fysiske, psykiske og æstetiske børnemiljø

Den styrkede pædagogiske læreplan, Rammer og indhold, s. 30

Hvordan integrerer vi det fysiske, psykiske og æstetiske børnemiljø i det pædagogiske læringsmiljø?

Børnene på Søvej ses som aktive med-skabere af deres egen læring og udvikling, i rammer som vi voksne er ansvarlige for. Vi ser børnenes bidrag som væsentlige og vigtige elementer i vores pædagogiske arbejde – både når vi taler om planlagte aktiviteter, legen og vores rutinesituationer.

Det er vigtigt at vi hele tiden vurderer børnemiljøet i et børneperspektiv, der passer til børnenes modenhed og alder.

Vi har på Søvej fokus på Det fysiske, psykiske og æstetiske børnemiljø og det er tilbagevendende punkter på vores personalemøder. Det er så vigtigt at børnene trives. For er der ikke trivsel, mener vi ikke at vores børn vil kunne lære og udvikle sig. På det fysiske og æstetiske børnemiljø bruger vi meget tid på at finde løsninger på indretningen, der understøtter vores aktiviteter og børnegruppe, så de fysiske læringsmiljøer bliver synlige og giver mulighed for læring og udvikling. Vi har også

fokus på støjniveauet på Søvej, da et højt støjniveau kan føre til mistrivsel. I forældretilfredshedsundersøgelsen fra år 2019 står de fysiske rammer med rødt og forældrenes begrundelser for dette var, at støjniveauet på Søvej var for højt. Forældrerådet, personalet og ledelsen blev derfor enige om, at Søvejs indsatsområde skulle være, at have fokus på støjniveauet og prøve at mindske dette.

Vi talte om at sætte flere opslagstavler op, dele op i mindre grupper og italesætte støjen for børnene. Derudover er der blevet sat et "Øre" op, der viser når der er for meget larm. Dette har haft en positiv effekt på børnene. De er blevet opmærksomme på øret og italesætter selv når øret lyser rødt og støjniveauet er for højt. Vi har også fået sat en "udluftningskys" og klimasensorer op. Kort fortalt giver systemet et overblik over følgende klimafaktorer: temperatur, luftfugtighed, CO2 niveau, lys og tilstedeværelse i rummene med de nyinstallerede sensorer. Systemet kan vise hvordan disse faktorer, har været over en periode og give et live overblik over rummenes indeklime.

Ca. to gange om året har vi "fri for drilleri", hvor vi har ekstra fokus på relationer, venskaber og hvad drilleri er. Børnene kommer i dialog om hvad en god ven er og hvordan vi bedst muligt kan hjælpe hinanden. Dette er med til at skabe et godt psykisk børnemiljø, hvor alle passer godt på hinanden. Derudover lærer vi vores børn at være åbne, have tolerance og respekt for hinanden, da et godt fællesskab og sammenhold skaber et godt psykisk børnemiljø.

De seks læreplanstemaer

”Den pædagogiske læreplan skal udarbejdes med udgangspunkt i seks læreplanstemaer samt mål for sammenhængen mellem læringsmiljøet og børns læring.

Det skal fremgå af den pædagogiske læreplan, hvordan det pædagogiske læringsmiljø understøtter børns brede læring inden for og på tværs af de seks læreplanstemaer.”

Den styrkede pædagogiske læreplan, Rammer og indhold, s. 32

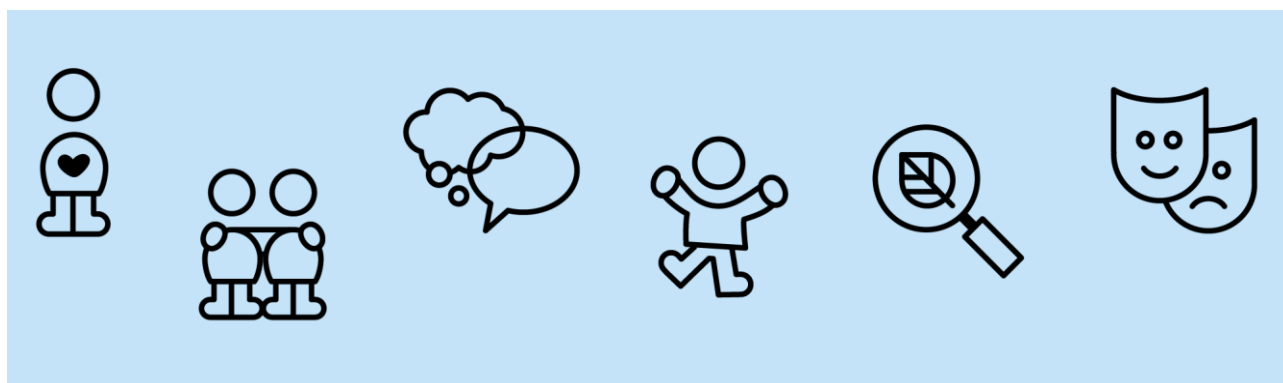
For at sikre at udførelsen af de 6 læreplanskompetencer kommer i spil i hverdagen, er organisering og struktur en vigtig del af forarbejdet. Der bliver på Søvej, lagt vægt på at der er tid til at arbejde med planlægningen og udarbejdelsen af mål og tid til at evaluere på forløbet efterfølgende. Målene indarbejdes i de pædagogiske aktiviteter og projekter og til evaluering bruger vi EVP-kortene og Skema til handling.

Vi ved, at børn bedst udvikler sig gennem ro, eftertænksomhed og fordybelse og gerne i små grupper. Vi arbejder derfor meget målrettet med at strukturere aktiviteter og ture i mindre børnegrupper.

Børn lærer ved efterligning af andre børn og voksne og ved aktivt at være sammen med andre børn og voksne. Vi lægger derfor stor vægt på gensidig respekt mellem børn og voksne og at udvekslingstonen skal være anerkendende og stemningen lys og præget af flowoplevelse.

Vi arbejder med børnenes medbestemmelse dvs. følger de ideer der opstår i børnegrupperne og som børnene interesserer sig for i øjeblikket. Vi bruger det barnet er optaget af som afsæt for at understøtte barnets læring, nysgerrighed og lyst til at udforske verden. Der vægtes derfor fleksibilitet i den daglige planlægning.

Vi har også fokus på husets læringsmiljøer. Hvad har barnet behov for at lære? Tilbyder huset det? Skal vi lave om på noget i huset, så vi kan understøtte barnets læring bedre? Vi snakker og reflekterer over hvornår der opstår læringsmuligheder og om hvordan vi udnytter dem. At se barnets udvikling handler om at se, anerkende og forstå det enkelte barn ved at være opmærksom på, hvor barnet er i sin udvikling og hvad barnet har behov for.



Alsidig personlig udvikling

Den styrkede pædagogiske læreplan, Rammer og indhold, s. 36-37

Hvordan understøtter vores pædagogiske læringsmiljø børnenes alsidige personlige udvikling?

Herunder, hvordan vores pædagogiske læringsmiljø:

- Understøtter de to pædagogiske mål for temaet Alsidig personlig udvikling
- Tager udgangspunkt i det fælles pædagogiske grundlag
- Ses i samspil med de øvrige læreplanstemaer.

Tegn på læring:

- At børnene gør dagligdags rutiner selv
- Drikker og spiser selv
- Udtrykker glæde ved aktivitet " se mig – jeg kan "
- Kender dagligdags rutiner uden guidning (vaske hænder, dække bord mv.)
- Børnene samarbejder.

Metoder og aktiviteter samt det pædagogiske personales rolle:

- Understøtter børnene i dagligdags rutiner. (vi støtter børnene til at gøre tingene selv)
- Vi anerkender børnene og roser.
- Giver plads og tid til små udfordringer.
- En til en på badeværelse.
- Deler børnene op i mindre grupper.
- Børnene deltager aktivt ved af og påklædning.

Evaluerings af alsidig personlig udvikling:

I Søvejs evalueringsskemaer fremgår det, at hverdagen på mange forskellige måder understøtter målet. Alle børnene udfordres og får den støtte der er behov for, til at finde modet og vilje, til de mange forsøg der skal til, før det lykkes. Der er mange områder i barnets hverdag, hvor der skal findes mod til at gøre, men de finder det. Vi ser at Søvejs børn opdager at de besidder kompetencer de ikke troede, at de havde. Det giver glæde og begejstring.

"Det er ved at være efterår og Viggo har fået ny Jakke. Han har svært ved at lyne jakken selv og fordi det er koldt, skal den jo være lukket. Pædagogerne hjælper ham og viser ham hvordan han skal gøre. Pædagogerne på stuen øver med Viggo hver dag og efter et par dage kommer han løbene ind på stuen og siger: "Se hvad jeg har lært". En af de voksne siger: "Hvad har du lært?" Viggo holder ud i sin jakke og siger: "Jeg kan selv lyne min Jakke". Inden den voksne når at sige noget er Viggo stolt løbet ud i garderoben igen."

Social udvikling

Den styrkede pædagogiske læreplan, Rammer og indhold, s. 38-39

Hvordan understøtter vores pædagogiske læringsmiljø børnenes sociale udvikling?

Herunder, hvordan vores pædagogiske læringsmiljø:

- Understøtter de to pædagogiske mål for temaet Social udvikling
- Tager udgangspunkt i det fælles pædagogiske grundlag
- Ses i samspil med de øvrige læreplanstemaer.

Tegn på læring:

- Viser glæde ved at være sammen med andre børn.
- Siger andre børns navne.
- Smiler til andre børn ved aflevering.
- Viser tegn på medfølelse
- Danner venskaber.
- Leger rollelege.
- Hjælper hinanden.
- Deler oplevelser med voksne.
- Søger voksen deltagelse.

Metoder og aktiviteter samt det pædagogiske personales rolle:

De fysiske rammer giver muligheder for udfoldelser igennem leg.

- Rollelege.
- Tur i små og store grupper.
- Samling
- Læsning og historiefortælling om venskaber

Evaluerings af social udvikling:

Ud fra Søvejs evalueringsskemaer, fotodokumentation, praksisfortællinger og observationer kan vi se hvordan børnene ønsker og søger relationer med de voksne, deres såkaldte "bedste venner", men også med nye relationer, der således danner nye venskaber. Vi ser, at flertallet af børnene er lydhøre over for andre børns behov for trøst, og enten selv hjælper eller udviser den omsorg at tilkalde en voksen, der kan hjælpe. Vi ser at de børn der har svært ved at håndtere de fælles spilleregler, bliver dygtigere til at indgå i de aktiviteter der etableres.

Vi kan se at det gavner at dele børnene op i mindre grupper og på tværs af huset, da det giver mulighed for nye relationer og mulighed for at danne venskaber på tværs af alder og køn. Søvej udgør et fællesskab og børnene bruger de fælles aktiviteter og oplevelser de får med hinanden på Søvej, til at danne venskaber og samvær på tværs af huset.

"Alexander går i vuggestuen. Han skal om nogen tid starte oppe i børnehaven. En morgen, da han bliver afleveret i vuggestuen, går han med det samme op i børnehaven. Han begynder at lege med Christian fra børnehaven og de leger sammen hele morgenen. Da klokken bliver 9.30 skal børnehaven på tur. Alexander går lidt frem og tilbage på gangen. Pædagogen fra børnehaven spørger Alexander om han godt kunne tænke sig, at komme med på turen og det vil Alexander rigtig gerne. Han smiler til pædagogen og løber over til Christian som han har leget med hele morgenen og siger: "Jeg skal med på tur, så kan vi lege."

Kommunikation og sprog

Den styrkede pædagogiske læreplan, Rammer og indhold, s. 40-41

Hvordan understøtter vores pædagogiske læringsmiljø børnenes kommunikation og sprog?

Herunder, hvordan vores pædagogiske læringsmiljø:

- Understøtter de to pædagogiske mål for temaet Kommunikation og sprog
- Tager udgangspunkt i det fælles pædagogiske grundlag
- Ses i samspil med de øvrige læreplanstemaer.

Tegn på læring:

- Danner sætninger.
- Går i dialog med de voksne og andre børn.
- Kan rim og remser.
- Deltager aktivt i aktiviteter.
- Kan fortælle historier.
- Forsætter sprog aktiviteter i deres lege.
- Kan synge og lave de sanglege de er præsenteret for.
- Dialog imellem børnene under leg.

Metoder og aktiviteter samt det pædagogiske personales rolle:

- Samling.
- Spil
- Sanglege.
- Rim og remser.
- Billede-kort/piktogrammer
- Daglig dialog med børnene om deres oplevelser og hverdag.

Evaluering af kommunikation og sprog:

Vi har på Søvej fokus på børnenes sprogudvikling og sprogtilegnelse. Vi har en sprogansvarlig pædagog, der laver handleplaner og sprogforløb. Vi arbejder med børnenes sprog gennem rytmik, musik og sang og på stuerne tilbydes alle børn læsning, pædagogiske spil der styrker sproget og der er fokus på den daglige dialog som barn/voksen har sammen. Fra en undervisningstone til en udvekslingstone. Vi kan ud fra huset sprogvurderinger se at vi er rigtige dygtige til at stimulere børnenes sprog og at vores børn scorer rigtig højt i deres vurderinger. Vi har haft børn med sproglige udfordringer. Deres sproglige udfordringer var udtale af enkelte lyde, dette har vi fået hjælp af logopæden til at arbejde med. Som før nævnt bruger vi Rambølls "Hjertet og Hjernen" og dette evalueringsmateriale er rigtig godt til at vurdere om barnet er aldersvarende eller om der er enkelte steder vi skal have ekstra fokus på. I november måned har vi haft besøg af vores sprogkonsulent der har holdt et oplæg om "sprog i samspil". Efterfølgende har vi på vores stuemøder arbejdet videre med hvordan vi bruger sproget i relationen med barnet.

Vi evaluerer løbene hele året på kommunikation og sprog via vores sprogvurderinger og dialogmateriale som bruges under samtaler med forældrene. Dette mener vi er nødvendigt for at vi løbene kan justere vores praksis og sprogarbejde, så barnet har de bedste betingelser for at overkomme de sprogvanskeligheder det kunne have.

"Hver dag holder vi samling på stuen i vuggestuen. For tiden synger vi sangen "Sommerfuglen". En lille pige sidder hver dag stille og kigger på – uden at hun deltager aktivt. Hun opfordres hver dag, til deltagelse. Efter en uge begynder hun forsigtigt at lave fagterne til sangen, efter endnu et par dage kommer der ord på, og hun deltager aktivt sammen med de andre børn."

Krop, sanser og bevægelse

Den styrkede pædagogiske læreplan, Rammer og indhold, s. 42-43

Hvordan understøtter vores pædagogiske læringsmiljø udviklingen af børnenes krop, sanser og bevægelse?

Herunder, hvordan vores pædagogiske læringsmiljø:

- Understøtter de to pædagogiske mål for temaet Krop, sanser og bevægelse
- Tager udgangspunkt i det fælles pædagogiske grundlag
- Ses i samspil med de øvrige læreplanstemaer.

Tegn på læring:

- Børn viser glæde ved at være i bevægelse.
- Børn hopper og danser, når der spilles musik på stuen.
- Børn håndterer selv service og bestik.
- Børn benævner egne kropsdele. Ex ved bleskift.
- Børne har kendskab og deltager aktivt i bevægelseslege.

Metoder og aktiviteter samt det pædagogiske personales rolle:

Vi igangsætter forskellige aktiviteter med motoriske redskaber.

Vi tilbyder aktiviteter, der styrker finmotorikken. Dans, rytmik, mandagsmotion Tur i nærområdet.

Mandags motion

Evaluering af krop, sanser og bevægelse:

Vi ser i vores evalueringsskemaer at de børn der er udfordret motorisk, udvikler højere grad af kropslig sikkerhed af hverdagens motoriske aktiviteter. Dermed bliver de også gladere for de motoriske aktiviteter vi sætter i gang. De viser sig i deres deltagelse og engagement. Vi ser også, at børnene selv går i gang med at øve balance inde og ude. Vi har arbejdet med krop og bevægelse gennem ture, i nærmiljøet og den omgivende natur, samt trænet børnenes grovmotorik hver mandag til mandagsmotion. Vi kan se at børnene nyder den fysiske udfoldelse, og at næsten alle børn deltager aktivt, samt udviser lyst, mod og glæde ved at bevæge sig. Vi har haft cykelprojekt, hvor vi hver dag træner i at cykle. Det resulterede i, at to af vores børn lærte at køre uden støttehjul. I 2022 og 2023 har område Holtes fælles fokusområde været "krop og bevægelse". Vi har derfor haft ekstra fokus på dette i vores hverdag. Personalet har fået undervisning og oplæg, vi har holdt læringsfestival med de andre institutioner i område Holte, hvor vi har delt vores erfaringer og viden, og holdt fælles idrætsdage og projekter. I uge 38 har vi haft Krop og bevægelsesuge og vi har på vores personalemøde i januar, april og maj evalueret på læreplanstemaet "Krop og bevægelse".

Vi kan se at vores børnegruppe er dygtige når vi taler om det grovmotoriske kendskab og kropsbevidsthed i de fysiske aktiviteter. Men vi er desværre også gennem vores evaluering blevet

opmærksomme på at enkelte af vores børn ren finmotorisk har brug for lidt ekstra hjælp. Dette ser vi, når vi klipper, lægger perleplader mm. Dette skal vi arbejde med i det kommende år.

"Vi er på legepladsen, to piger vil gerne gynges selv... den ene har lige lært at gynges selv, men den anden pige beder om, at blive skubbet.

Pædagogen siger: "Kan du ikke gynges selv, endnu?"

Pigen: "Nej, jeg er ikke så stor at jeg kan det!"

Pædagogen: "Joh du er en stor og meget dygtig pige... nu hjælper jeg dig."

Pigen: "Nej... jeg kan ikke!"

Pædagogen: "Prøv at stå op" Pigen rejser sig langsomt og ser lidt bekymret ud.

Pædagogen: "Jeg hjælper dig og står lige bag ved dig."

Pigen guides nu i at vippe frem og tilbage. Da hun "knækker koden" bliver hun SÅ glad og råber: "Se! Jeg kan!"

Natur, udeliv og science

Den styrkede pædagogiske læreplan, Rammer og indhold, s. 44-45

Hvordan understøtter vores pædagogiske læringsmiljø, at børnene gør sig erfaringer med natur, udeliv og science?

Herunder, hvordan vores pædagogiske læringsmiljø:

- Understøtter de to pædagogiske mål for temaet Natur, udeliv og science
- Tager udgangspunkt i det fælles pædagogiske grundlag
- Ses i samspil med de øvrige læreplanstemaer.

Tegn på læring:

- Begejstring ved en tur i nærområdet.
- Har forud kendskab til at kunne finde dyr, insekter, planter, blomster mm. Børnene kan udpege / benævne naturfænomener, når børnene efter turen taler om de ting de oplevede.
- Når oplevelser indgår i børnenes leg på stuen.

Metoder og aktiviteter samt det pædagogiske personales rolle:

- Planlægge den konkrete aktivitet ex. Tur i skoven og det der skal være fokus på under turen.
- Forberede børnene på turen.
- Læse i bøger/ vise foto af de ting, vi skal opleve.
- Synge sange, kreative aktiviteter med de indsamlede materialer

Evaluering af natur, udeliv og science:

Vi ser ud fra vores evalueringer at børnene er aktivt deltagende og selv søger at få viden og erfaringer om naturen. De udviser glæde for den læringsproces og de læringsmiljøer som naturen tilbyder og udviser interesse, nysgerrighed og færdes med tryghed i naturen. I uge 16 og i uge 17 har vi haft "Krible Krable" uger, hvor vi hver dag har haft turdage i skoven og evalueret på vores projekt.

"En dag ude på legepladsen begynder det at regne. Elsa spørger pædagogen "hvornår regner det?" pædagogen fortæller Elsa, at det gør det når himlen bliver mørk og det begynder at blæse op. Et par dage efter, løber Elsa og Emmy ind og stiller sig under halvtaget. Pædagogen spørger: "hvad laver I?" Pigerne fortæller pædagogen, at der snart kommer regn, fordi det blæser og himlen er mørk. Pigerne fik ret, ikke længe efter kom regnen."

Kultur, æstetik og fællesskab

Den styrkede pædagogiske læreplan, Rammer og indhold, s. 46-47

Hvordan understøtter vores pædagogiske læringsmiljø, at børnene gør sig erfaringer med kultur, æstetik og fællesskab?

Herunder, hvordan vores pædagogiske læringsmiljø:

- Understøtter de to pædagogiske mål for temaet Kultur, æstetik og fællesskab
- Tager udgangspunkt i det fælles pædagogiske grundlag
- Ses i samspil med de øvrige læreplanstemaer.

Tegn på læring:

- At børnene beder om musik og historielæsning.
- Har kendskab til historier/ eventyr.
- Deltager aktivt i sanglege.
- Efterspørger kreative aktiviteter.
- At kreativitet indgår i rolle lege.
- Børn nævner traditioner som jul, påske, Eid m.m.

Metoder og aktiviteter samt det pædagogiske personales rolle:

- Samling.
- Arbejde i små grupper.
- Sanglege.
- Teater ture.
- Se film og låne bøger på biblioteket.
- Kreativt værksted

Evaluerings af kultur, æstetik og fællesskab:

Vores dokumentation viser børn, der gør sig konkrete erfaringer med de forskellige traditioner, dans om juletræ, luciaoptog, tøndeslagning, påske- og julefrokost, halloween græskar mm. Desuden viser observationer af selve processen samt iagttagelser af selve produktet ved forskellige kreative tiltag, at børnene nyder at få lov til at udtrykke sig i og med forskellige materialer som blandt andet maling, modellervoks, karton, farver, tusser etc.

Vi oplever at børnene er mere kreative i det daglige, der bliver klippet, limet og tegnet og det er vigtigt for os at børnene kan være kreative i hele huset. Vi oplever børn der er stolte af deres produkter og gerne fremviser det.

"Nora kommer over til Ulla og fortæller, at hun har set teater og at hun gerne vil lave teater, når hun bliver stor. Ulla siger til Nora at man også godt kan være skuespillerinde, når man er barn. Efter at de har snakket lidt om det teater Nora havde set, finder de ud af, at de da skal lave en teaterforestilling for resten af institutionen.

Sidst på eftermiddagen optræder hele børnehaven med Rødhætte og de tre

Bukke bruse. Teaterforestillingen er et kæmpe hit og alle børnene er stolte og glade. Da Nora bliver hentet om eftermiddagen fortæller hun stolt til sin mor, hvor god hun var, til at lave teater.”

Evalueringskultur

"Lederen af dagtilbuddet er ansvarlig for at etablere en evalueringskultur i dagtilbuddet, som skal udvikle og kvalificere det pædagogiske læringsmiljø."

Den styrkede pædagogiske læreplan, Rammer og indhold, s. 50-51

Hvordan skaber vi en evalueringskultur, som udvikler og kvalificerer vores pædagogiske læringsmiljø?

Det vil sige, hvordan dokumenterer og evaluerer vi løbende vores pædagogiske arbejde, herunder sammenhængen mellem det pædagogiske læringsmiljø og de tolv pædagogiske mål?

Hvordan evaluerer vi arbejdet med den pædagogiske læreplan, som skal foretages mindst hvert andet år?

I Børnehuset Søvej har vi valgt at arbejde med faglige didaktiske refleksioner og evalueringer, der har til formål at gøre os bedre til at forstå vores egen praksis og de læringsmiljøer vi tilbyde børnegruppen. Vi vil med en evalueringskultur reflektere over forskellige alternativer og mulige løsninger igennem en planlægningssituation, som f.eks. vores læringsmiljøer på legen, læringsmiljøer i hverdagssituationer mm. Vi vil med en evalueringskultur blive bedre til at sætte ord på det vi gør og hvorfor vi vælger at gøre som vi gør. Vi skal gennem den nye viden skabe forbindelse med teori og praksis.

Vi har på Søvej valgt at arbejde med evalueringsredskabet "Skema til handling" og så bruger vi løbene EVP-postkortene på vores personalemøder til en faglig diskussion om fokusområdet. Vi har valgt at arbejde ud fra et årshjul, så vi sikre os at vi løbene får evalueret på vores praksis. Vi har fokus på husets læringsmiljøer og inddragelse af børneperspektivet i form af børneinterview og observationer i vores evaluering, så Søvejs børnegruppe også bliver en del af vores evalueringskultur.