



RUDERSDAL  
KOMMUNE

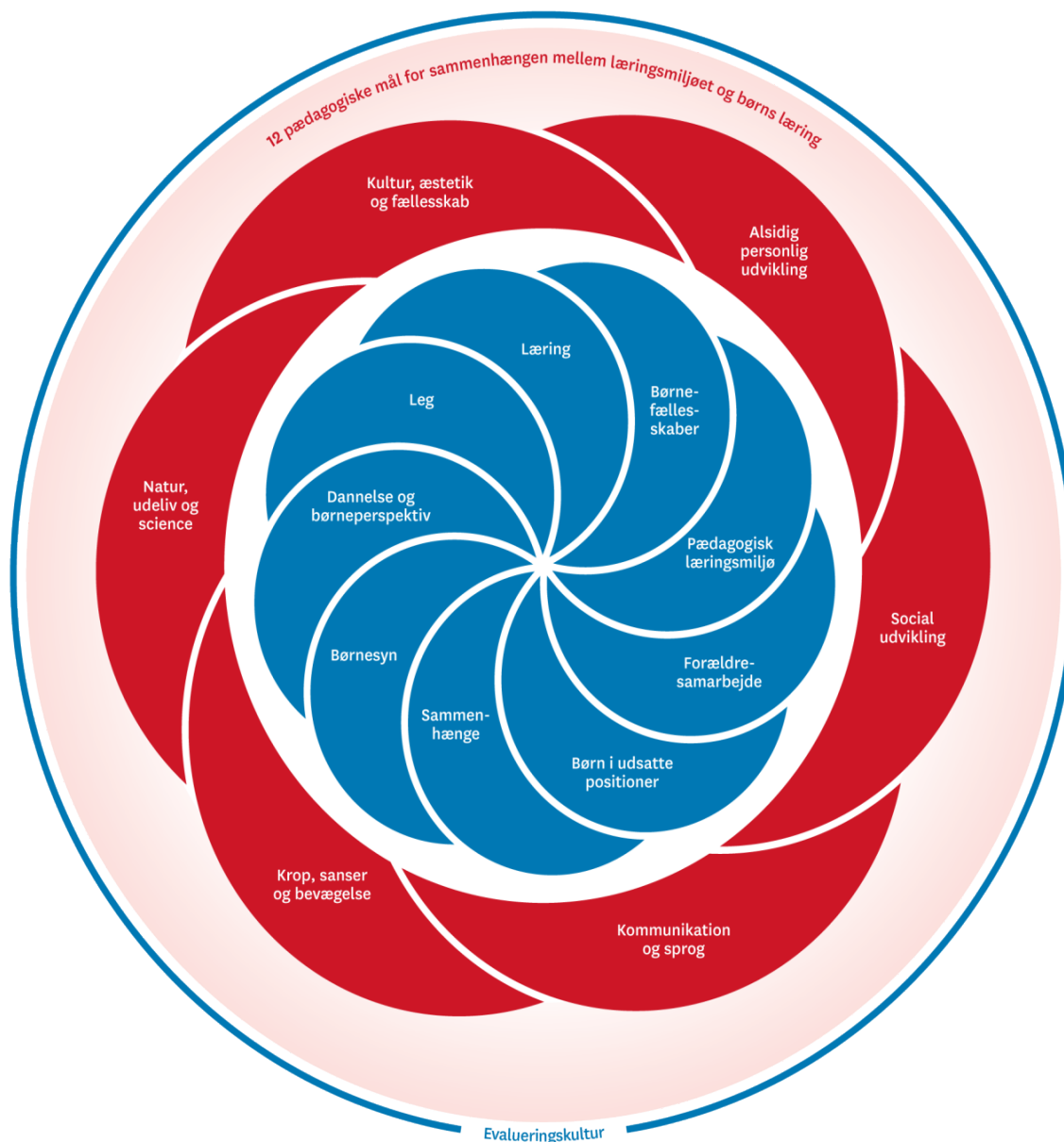


# Pædagogisk læreplan for Børnehuset Flintehøj

---



# Ramme for udarbejdelsen af den pædagogiske læreplan



Den pædagogiske læreplan udarbejdes med udgangspunkt i det fælles pædagogiske grundlag samt de seks læreplanstemaer og de tilhørende pædagogiske mål for sammenhængen mellem det pædagogiske læringsmiljø og børns læring.

Rammen for at udarbejde den pædagogiske læreplan er dagtilbudsloven og dens overordnede formålsbestemmelse samt den tilhørende bekendtgørelse. Loven og bekendtgørelsen er

udfoldet i publikationen [Den styrkede pædagogiske læreplan, Rammer og indhold](#). Publikationen samler og formidler alle relevante krav til arbejdet med den pædagogiske læreplan og er dermed en forudsætning for at udarbejde den pædagogiske læreplan. Derfor henvises der gennem skabelonen løbende til publikationen. På sidste side i skabelonen er der yderligere information om relevante inspirationsmaterialer.

# Hvem er vi?

---

Flintehøj er et integreret børnehus med 70 børn fordelt på to vuggestuer og to børnehavegrupper. I vuggestuen er børnene fordelt på 2 grupper med til 12/13 børn på hver. Grupperne hedder Blå stue og Rød stue.

I børnehaven er børnene fordelt på 2 grupper med 20/23 børn på hver gruppe. Grupperne hedder Grøn stue og Gul stue.

Vi er 8 glade pædagoger og 5 medhjælpere, hvoraf flere af os har været ansat i mange år. Flintehøj er et integreret børnehus i Område Bøgebakken under Rudersdal Kommune.

De øvrige huse er Trørød Børnehus, Maglemosen, Mariehøj, Den Grønne Ært, Bøgehøjen, Børnehuset Troldehøj og Den Grønne Ært.

Flintehøj er beliggende i Vedbæk med masser af natur, der er mulighed for at besøge, marker med køer, skov og strand, som vi naturligt inddrager i det pædagogiske arbejde.

Vi arbejder på tværs af grupperne, hvor børnene er aldersopdelte, dette for at give børnene aldersrettede aktiviteter og fysiske udfordringer. Det giver også mulighed for at stifte venskaber på tværs af grupperne, og pædagogernes kompetencer kommer rigtigt i spil.

# Pædagogisk læreplan

---

”Den pædagogiske læreplan skal udarbejdes med udgangspunkt i et fælles pædagogisk grundlag.”

”Det pædagogiske grundlag består af en række fælles centrale elementer, som skal være kendetegnende for den forståelse og tilgang, hvormed der skal arbejdes med børns trivsel, læring, udvikling og dannelse i alle dagtilbud i Danmark.”

De centrale elementer er:

- **Børnesyn.** Det at være barn har værdi i sig selv.
- **Dannelse og børneperspektiv.** Børn på fx 2 og 4 år skal høres og tages alvorligt som led i starten på en dannelsesproces og demokratisk forståelse.
- **Leg.** Legen har en værdi i sig selv og skal være en gennemgående del af et dagtilbud.
- **Læring.** Læring skal forstås bredt, og læring sker fx gennem leg, relationer, planlagte aktiviteter og udforskning af naturen og ved at blive udfordret.
- **Børnefællesskaber.** Leg, dannelse og læring sker i børnefællesskaber, som det pædagogiske personale sætter rammerne for.
- **Pædagogisk læringsmiljø.** Et trygt og stimulerende pædagogisk læringsmiljø er udgangspunktet for arbejdet med børns læring.
- **Forældresamarbejde.** Et godt forældresamarbejde har fokus på at styrke både barnets trivsel og barnets læring.
- **Børn i udsatte positioner.** Alle børn skal udfordres og opleve mestring i lege og aktiviteter.
- **Sammenhæng til børnehaveklassen.** Sammenhæng handler blandt andet om at understøtte børns sociale kompetencer, tro på egne evner, nysgerrighed mv.”

”Loven fastsætter, at alle elementer i det fælles pædagogiske grundlag skal være udgangspunkt for arbejdet med den pædagogiske læreplan og dermed det pædagogiske arbejde med børns læring i dagtilbud.”

”Nogle elementer i form af fx børnesynet skal altid være til stede i det pædagogiske læringsmiljø, mens andre elementer som fx arbejdet med at skabe en god overgang til børnehaveklassen kan være mere til stede i nogle sammenhænge end andre.”

## Børnesyn, Dannelse og børneperspektiv, Leg, Læring og Børnefællesskaber

---

*Den styrkede pædagogiske læreplan, Rammer og indhold, s. 15*

**Hvordan kommer de fem centrale elementer fra det fælles pædagogiske grundlag til udtryk hos os og bliver omsat i vores hverdag sammen med børnene?**

**Børnesyn:** Vi ser barnet som et individ med en iboende trang til at vokse og lære, som har brug for omsorg og tryk samt et stimulerende miljø at vokse op i.

**Dannelse:** Dannelse kan forstås på mange måder. Vi forstår dannelse dels som den følelse barnet får ved at blive respekteret for dets følelser og udtryk. Men også den sociale virkelighed der foregår i dagligdagen. Det kan være gennem rutiner som at sige "godmorgen" og "tak for i dag" at vente på tur og være fælles om måltider og andre sociale og kulturelle begivenheder.

Vi forsøger at tage **barnets perspektiv** for at se hvor de er i deres udvikling, via vores faglighed og erfaring med børnegruppen. På den måde kan vi tilpasse aktiviteter til barnets eller børnegruppens niveau. Men også lægge mærke til hvad der interesserer og fylder hos barnet/børnene.

I vuggestuen arbejder vi bevidst med at opdele børnene i mindre grupper, for at være nærværende voksne, det giver større mulighed for at følge og styrke barnets udvikling. Vi laver rytmik og sang, leger med bondegårdsdyr, biler og vores populære minidukke- samling.

Også i børnehaven arbejdes der i opdelt grupper. Børnene opdeles i grupper, hvor alderen er afgørende for at arbejdet tager udgangspunkt i nærmeste udviklingszone.

I Flintehøj bruger vi bl.a. de fysiske læringsrum både ude og inde samt den skønne natur, der er rundt om os, hvor de tager en lille gruppe børn med i en aktivitet.

**Leg:** Børnene leger hele tiden. Nogle gange har vi sat rammerne for legen fx når vi har holdt improviseret fødselsdagsselskab eller pusler og putter dukkerne. På andre tidspunkter er børnene koncentreret i en leg de selv har sat i gang og fordyber sig i. Vi har mange forskellige biler og traktorer som tit bliver brugt, andre gange bliver spisebordene brugt som huler, hvor de sociale kompetencer også bliver øvet, for hvor mange er der nu lige plads til.

Børnehaven har forskellige læringsmiljøer og tilbud, der inviterer til leg. Der er bl.a. andet et konstruktionsrum med mange forskellige genstande, hvor fantasien kan få frit løb.

Vi er klar over at i nogle tilfælde er det nødvendigt at det er de voksne der støtter nogle af børnene i leg. Der er børn, der kan have forskellige vanskeligheder og derfor skal støttes og vises vejen ind i legen.

**Børnefællesskaber:** I de daglige grupper vi har, er børnene i et bestemt børnefællesskab. På de forskellige stuer, er der et andet børnefællesskab og så er der de fællesskaber som børnene selv skaber, f.eks. på baggrund af interesser, køn og kommunikationsniveau. Vi skaber læringsmiljøer for børnene som de indtager og får forskelligt ud af. Som ovennævnt kan det både være fastlagt og

spontant. Det vigtigste er at vi hele tiden har øje for og støtter op om både det enkelte barn i fællesskabet og at vores vuggestue og børnehavemiljø indbyder til fællesskab.

**Læring:** Alt dette indkapsler vores forståelse af det brede læringsmiljø hvor vi løbende arbejder med læreplanstemaerne. For børn i førskolealderen – især i vuggestuealderen, er alt hvad der foregår i dets omverden læring, på et eller andet plan.

### **Overgang fra vuggestue til børnehave:**

For at skabe en tryk overgang fra vuggestue til børnehave arbejder der vi på tværs en gang om ugen. De store vuggestuebørn går på tur med de 3-årige børnehavebørn. Når tiden nærmer sig børnehave start, kommer vuggestuebørnene på besøg nogle formiddage og spiser med til frokost. I vuggestuen øves der at gå på tur med hinanden i hånden, så børnene er klar til at gå tur i den større gruppe i børnehave.

I børnehaven laver vi tre gange om ugen aldersopdelte grupper, hvor der arbejdes ud fra de centrale elementer.

I den yngste gruppe, med børn på 3 år, er der fokus, på at være børnehavebarn, blive en del af et større fællesskab og lære at turde sige til og fra.

Det er en omvæltning at komme fra vuggestuen, med få børn og flere voksne, til børnehaven med mange flere børn og færre voksne. Derfor arbejdes der i gruppen med de treårige, intenst på at være et børnehavebarn i et større fællesskab.

Nedenfor er der en beskrivelse på, hvordan vi blandt andet arbejder i grupperne, når man er nystartet børnehavebarn. Denne er fra 3'gruppen.

Vores mål er at ryste gruppen sammen og gøre dem beviste om at vi var et fællesskab. Et fællesskab om at kunne arbejde sammen, hjælpe hinanden og at dele. Dette gør vi, ved at snakke sammen, lytte til hinanden, lave ting sammen, samarbejde om noget fælles og styrke den sociale kompetence. Dette bevirker at børnene også styrker deres personlige udvikling. Vi arbejder med fin- og grov motorik, for at styrke børnenes forudsætninger for at indgå i legen.

For at kunne meddele sig overfor vennerne, er sproget og kropssproget en vigtig del.

## **Pædagogisk læringsmiljø**

---

### **Hvordan skaber vi hele dagen et pædagogisk læringsmiljø, der giver alle børn mulighed for at trives, lære, udvikle sig og dannes?**

Læring finder sted hele dagen. I rutinerne, i aktiviteterne – spontane og planlagte og i leg. I det pædagogiske læringsmiljø er det afgørende at personalet kender deres position og deres virkning. Børnene bruger de voksne som rollemodeller og søger accept i deres måde at tilgå verden. Det



starter i vuggestuen, hvor der arbejdes med at inddrage børnene i f.eks. borddækning, sende frugtfadet videre til sin sidemand, vaske hænder, hjælpe med at rydde op etc. De øver sig i at være selvhjulpne. En pædagog har højst 4 børn med i garderoben, så der er mulighed for at hjælpe alle.

Der findes forskellige tilbud om morgenen, hvor der altid sidder en voksen ved aktiviteten og en anden til at tage imod de børn, som møder ind.

Når alle går ind i deres grupper, gives der igen mulighed for at lave en aktivitet eller børnenes initieret lege.

Der er planlagt faste aktiviteter fra ca. 9.30. vi arbejder bevidst ud fra temaer, der kan komme hele vejen rundt om lærerplanerne og et af temaerne har været fra jord til bord. Der kan arbejdes med temaet i flere måneder, med at så og plante, børnene er dybt engageret i arbejdet, de husker de voksne på at der skal vandes og børnene taler indbyrdes om, Hvad er der kommer op af denne urtekasse eller hvem har plantet tomaterne.

I vuggestuen har vi indrettet stuerne, så det er tydeligt for børnene, hvad man kan lege med. Vi arbejder med at følge barnets spor og skabe flere læringsmiljøer i et rum. Der er områder med bondegård og dyr, køkken med mulighed for at lege restaurant, en dukkekrog, konstruktionsrum etc.

For hele huset foregår der aktiviteter både om formiddagen og om eftermiddagen. For at sikre at der var tilbud om læring hele dagen har vi haft et aktionslæringsforløb, som havde fokus på, hvilke tilbud børnene fik om eftermiddagen.

Det gav den gevinst at der nu er endnu flere tilbud, som børnene kan byde ind på. I vuggestuen tilbydes temakasser (købmand-restaurant-frisør osv.), puslespil, dialogisk læsning, modellervoks, og der er mulighed for at komme på legepladsen.

I børnehaven er der tilbud om voksenstyret slås kultur, eventyr og dialogisk læsning, puslespil, konstruktionsleg, kreative aktiviteter og lege på legepladsen og dans med musik, vist på projekter. Tilbuddene er forskellige hen over ugen, så vi er sikre på at der er et tilbud til alle børn.

Eksempel fra en eftermiddagsaktivitet:

*Formålet med aktiviteten er en del af at sikre læring, leg og dannelse for børn fra 7.00-17.00 jfr. de styrkede læreplaner.*

*Her en målrettet aktivitet for børnene om eftermiddagen kl. 15.00-16.00, hvor børnesange bliver vist på projekter fra iPad app.*

*Målet med denne aktivitet er;*

- *at styrker deres personlige udvikling ved at vælge sig til og fra, lytte til andres valg og acceptere dette*
- *at styrke deres sociale kompetence i at give plads til andre, være stille så andre kan høre og synge med (hensyntagen), at man på skift må styre valget af sange og at man f.eks. ikke kan stå foran lyset så man ikke kan se artisten*
- *at styrke kultur, æstetik og fællesskab ved at synge med på sange og sangleg (sang med bevægelse), i et acceptabelt tempo og styrke*

- *at styrke krop og bevægelse ved at koncentrere sig om både at lave bevægelse og synge på samme tid*
- *at styrke kommunikation og sprog ved at lytte til teksterne og lære nye sange og ord*



## Samarbejde med forældre om børns læring

---

### Hvordan samarbejder vi med forældrene om barnets og børnegruppens trivsel og læring?

Forældresamarbejdet begynder når barnet starter i vuggestue, vi søger information fra forældrene og generelt gensidig orientering, f.eks. hvordan sover barnet, er der mad det ikke kan tåle eller er der andre hensyn, som skal tages. Den viden er med til at opstarten bliver en god oplevelse. Ligeledes fortæller pædagogen, hvordan en dag i vuggestuen forløber og hvordan de vil tage hensyn til det nye barn i opstarten.

I opstartssamtalen, understreger vi vigtigheden af informationer om barnet, er noget der sker, hver dag, i aflevering og afhentnings situationer. Det kan være at barnet har haft en dårlig nat, det er god viden at få, så personalet kan tage hensyn til barnet.

Personalet giver informationer om hvordan barnets dag har været, hvad der er sket i løbet af dagen, eks, en tur eller en anden aktivitet. Dette kan hjælpe forældrene med at få en god dialog med barnet når det kommer hjem.

Forældrene kan via børneruden finde dagbøger og billeder, som fortæller hvilke pædagogiske aktiviteter og temaer der arbejdes med i børnegruppen. Det giver igen forældrene mulighed for at forstå, det barnet fortæller.

En gang om året afholdes der samtaler med forældrene, hvor dialogen tager udgangspunkt i Rambølls hjerne og hjertet. Hjernen og hjerte tager udgangspunkt i de styrkede lærerplaner og kommer derved hele vejen rundt om alle kompetencer.

Alle kompetencepunkterne gennemgås sammen med forældrene og er der et punkt der skal være særlig fokus på, aftales med forældrene hvilke tiltag der skal igangsættes, både i børnehuset og hjemme hos forældrene.

Vi har et forældreråd, som der tager initiativer til at få nye forældre med i forældregruppen.

## Børn i udsatte positioner

---

## Hvordan skaber vi et pædagogisk læringsmiljø, der tager højde for og involverer børn i udsatte positioner, så børnenes trivsel, læring, udvikling og dannelse fremmes?

Alle børn kan på et tidspunkt i deres dagtilbudsliv, være i en udsat position. Det kan være når barnet flytter fra sin trygge vuggestue og til børnehaven, med mange flere børn, der skal forholdes til. Derfor er den første tid i børnehaven vigtig, hvor personalet guider og tydeliggør, hvad der foregår, for det nye barn.

Fællesskabet er en forudsætning for trivsel, vi arbejder med at udvikle et miljø omkring børn, hvor læring og samspillet i fællesskabet tager hensyn til de forskellige forudsætninger og behov for det enkelte barn eller børnegruppen. Struktur og forudsigelighed er en af de metoder, der giver plads til alle børn. Vi har fokus på at alle børn inviteres indenfor som ligeværdige deltagere i fællesskabet, og at praksis og læringsmiljøet kan justeres for at tilgodese de forskellige forudsætninger og behov barnet har. Vi arbejder med at justere på konteksten i rutinerne, det planlagte og det spontane læringsmiljø. På denne måde bliver det et udviklende læringsmiljø hvor barnet kan se sig selv som betydningsfuld deltager i fællesskabet, føle sig anerkendt og kan udvikle et positivt selvbillede.

Vi samarbejder med områdets inklusionspædagoger med børnene i udsatte positioner, eller når der skal ekstra fokus på en børnegruppe. Inklusionspædagogerne kan være i huset i kortere eller længere perioder.

Vi har en struktur, der gør at alle medarbejdere der er knyttet til barnet, kender mål og udviklingsretning og kan derfor forbinde den til egen opgave i arbejdet med læring og trivsel. Målene bliver skriftligt formuleret i hjertet og hjernen, som er et redskab til samarbejde mellem hjem og børnehave.

Evalueringen af børn i udsatte positioner som er et af vores fokusområder, viser at arbejdet, med tydelig organisering og struktur, udvikler sig til hele børnegruppen. Der er blevet større fokus på at nogle børn skal guides ind i en børneinitieret leg, med hjælp fra en voksen. Der er en pædagogisk bagdør, til de børn der er lidt usikre i en ny aktivitet, her giver vi barnet eksempelvis mulighed for at være den der hjælper en voksen.

Det gik lidt op og ned med brugen af piktogrammer, men da personalet erfarede, at alle børn benyttede sig af det visuelle og det hjalp flere børn, i overgange, så det er efterhånden en almindelig del af praksis. Piktogrammerne viser en handling uden brug af sprog og det virker fremmende for børn til den næste handling. Rammen bliver tydelig, og det er nemmere at være til stede i læringsmiljøet, og blive i det.

Børnene er blevet støttet i at hjælpe hinanden og børnene erfare at alle har forskellige kompetencer, alle børn, kan byde ind med noget. Vi forsøger at indsamle data, for at finde frem til den bedste måde at forstå børnenes perspektiv. Vi fokuserer på, det som barnet lærer og vokser ved. Vi ser forskellighed som en styrke.

## Sammenhæng til børnehaveklassen

---

**Hvordan tilrettelægger vi vores pædagogiske læringsmiljø for de ældste børn, så det skaber sammenhæng til børnehaveklassen? (Dette spørgsmål gælder kun dagtilbud med børn i den relevante aldersgruppe.)**

Sammenhæng og samarbejde fra børnehave til børnehaveklassen.

I Flintehøj opdeles børnene i aldersopdelte grupper på tværs af stuerne. De kommende skolebørn samles 3 gange om ugen. Grupperne starter op i sep/okt.

I denne gruppe er der særlig fokus på at skabe en sammenhæng mellem børnehave og børnehaveklasse, for bedst muligt at forberede børnene på skolestart. Der er særlig fokus på opmærksomheden ved børns trivsel, understøtte børns lyst til at lære, give børnene mod på nye oplevelser samt give børnene positive erfaringer med at være i børnefællesskaber.

Vi planlægger forskellige aktiviteter der understøtter at børnene udvikler den sociale og alsidige kompetence, så børnene tør møde nye udfordringer, være i nye sammenhænge, kan fordybe sig, være vedholdende, selv tage initiativ til nye relationer, nysgerrighed for bogstaver, tal og former, være selvhjulpne.

En af aktiviteterne der arbejdes med er et projekt der løber over et år " Naturen bygger bro", det er kommunens naturvejleder, der koordinerer, at institutionerne i nærområdet mødes og samarbejder, om aktiviteter i natur og ude liv i et planlagt læringsmiljø. Når Børnene mødes dannes nye relationer til kommende skolekammerater.

Naturen er en del af læringsrummet for 5 gruppen i Flintehøj. Naturen bruges til at styrke børnefællesskabet. F.eks. en planlagt aktivitet omkring myrerne i skoven. Børnene undersøger en myretue, og ser hvordan arbejder myrerne hjælper hinanden. Her inddrages børnene i fællesskaber, hvor der tales om, hvor vigtigt det er at hjælpe hinanden, og samarbejde om fælles mål både i opgaver og i leg.

Vi samarbejder med den primære skole i nærområdet "Vedbæk Skole" om 5 kompetencer vi i fællesskab har valgt at have fokus på, og måler og evaluerer om børnene mestrer disse til pr 1. maj hvorefter mini skolen arbejder videre med de 5 kompetencer.

Børnene følger en skoleuge i uge 4 sammen med pædagoger fra børnehaven, for at møde pædagogerne fra miniskolen og lærerne fra skolen, og får et blik på, hvad der kan foregå i skolen. Efter denne uge giver det os anledning til, i de sidste måneder inden start i miniskole at, vi bruger tid i vores samling med børnene, til at tale om deres tanker om skolen, fordi de udtrykker spørgsmål, og gerne vil have en forklaring ting de tænker over.

Udpluk fra samtaler med børn

*"Tænder lyset af sig selv på toilettet"*

*"Skal skolepiger også tisse"*

*"må man gå to på toilettet"*

*"Må man spise sin egen madpakke i skolen" "møder vi Bøgehøjen i skolen"*

# Øvrige krav til indholdet i den pædagogiske læreplan

---

## Inddragelse af lokalsamfundet

---

### Hvordan inddrager vi lokalsamfundet i arbejdet med at skabe pædagogiske læringsmiljøer for børn?

I nogle af de temaer vi arbejder med, bruger vi kommunens biblioteker. Vi har haft temaet kunst og kultur, hvor de kommende skolebørn, via projektet Filur har arbejdet med monstre. Birkerød Bibliotek havde i denne periode en udstilling med monstre, som børnene besøgte.

Her er en lille fortælling fra besøget på biblioteket.

En dag var vi på monsterudstilling på Birkerød bibliotek. Det handlede om Storemonster og Lillemonster der var venner. Vi var rundt omkring venskaber, at det er okay at lege med andre, end sin bedste ven. At man kan være uvenner og blive gode venner igen, og hvorfor det er rart at have en ven. Vi havde en snak om at være bange og hvordan man kunne hjælpe hinanden, hvis man var bange eller ked af det. Bagefter fik vi en monsterhistorie inden vi legede i udstillingen.

Vi spiste en bid mad inden vi tog hjem og frokost på legepladsen.

Vi bruger også havnen, når fiskerne kommer ind med deres både, børnene følger nysgerrigt med, når fiskene kommer op på kajen. Vi taler om at de flade fisk bor helt nede på havets sandbund og kan nogle gange gemme sig under sandet. Fiskerne giver børnene lov til at røre ved fiskene, ikke alle børn har lyst, men de der tør, mærker at fiskene er slimet og ru, det er en sanssemæssig oplevelse- se.

## Arbejdet med det fysiske, psykiske og æstetiske børnemiljø

---

### Hvordan integrerer vi det fysiske, psykiske og æstetiske børnemiljø i det pædagogiske læringsmiljø?

Vi arbejder med mindre grupper, hvor alle børn skal føle sig trygge, være en del af fællesskabet og føle sig anerkendt. Der er fokus på at vi er forskellige og at det er vigtigt. Vi lytter til hinanden og sørger for at holde den gode dialog.

Vi tilbyder børnene et læringsmiljø der gør børnene nysgerrige og hvor de er medbestemmende. F.eks.

En af grupperne i børnehaven holder børnemøder, hvor det er børnene, som finder på de aktiviteter de skal lave den kommende uge. Et af forslagene var indianertema, der blev bygget tipi, lavet mad over og ture i skoven.

I august- september måned, hvor vi arbejdede med kunst og kultur, blev der samtidig arbejdet med hvordan børnenes arbejde bliver præsenteret. Tegninger malerier kunst etc. Skal fremstå i rene

linjer, tegninger hænger pænt og lige på opslagstavler. Temaer er samlet, så børnene kan genkende meningen med det de har lavet.

I den tidligere aktionslæring har vi arbejdet med overgange, der har været arbejdet med overgange i hverdagens skift. Børnene bliver trygge når de er forberedte på, hvad de skal, om det er fra frokosten til garderoben eller fra legepladsen og ind at spise frugt. I vuggestuen arbejdes der med mindre grupper og derved er det nemmere for børnene at følge og vide hvad den voksne vil.

Vi overvejer løbende hvordan børnenes fysiske rammer er med henblik på at skabe det bedste læringsmiljø. Dette indebærer f.eks. fokus på oprydning og tydelige legemiljøer, hvor kan barnet fordybe sig og hvor kan man lege vilde lege.

Vi er bevidste om vores virkning i forhold til kommunikation og ageren i samværet med børnene for at skabe et godt børneliv.

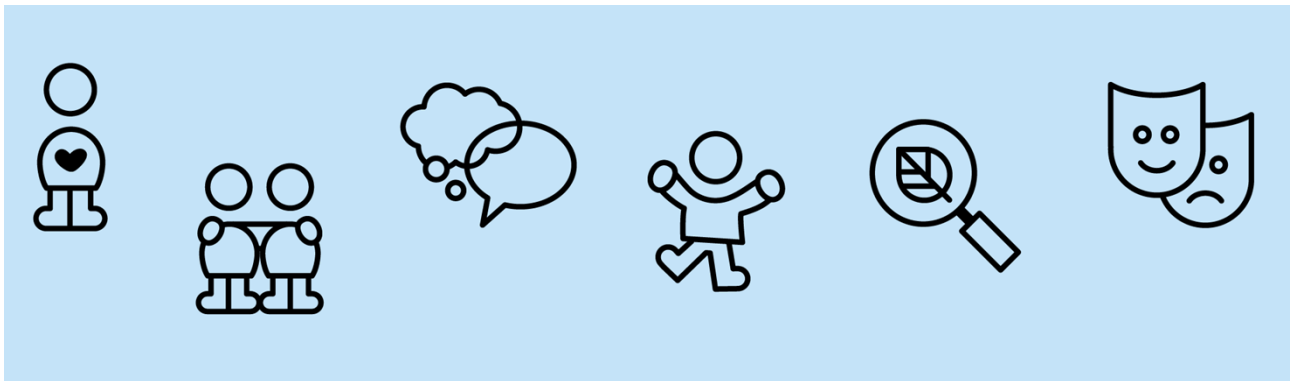
Inden et vuggestuebarn starter i børnehaven, kommer det på besøg flere gange. Samt de ældste børn i vuggestuen er på tur en gang om ugen med børnehavens treårige. Ofte søger vuggestuebørnene selv i børnehaven, for at lege med de gamle venner fra stuen.

# De seks læreplanstemaer

---

”Den pædagogiske læreplan skal udarbejdes med udgangspunkt i seks læreplanstemaer samt mål for sammenhængen mellem læringsmiljøet og børns læring.

Det skal fremgå af den pædagogiske læreplan, hvordan det pædagogiske læringsmiljø understøtter børns brede læring inden for og på tværs af de seks læreplanstemaer.”





## Alsidig personlig udvikling

---

### Hvordan understøtter vores pædagogiske læringsmiljø børnenes alsidige personlige udvikling?

Herunder, hvordan vores pædagogiske læringsmiljø:

- Understøtter de to pædagogiske mål for temaet Alsidig personlig udvikling
- Tager udgangspunkt i det fælles pædagogiske grundlag
- Ses i samspil med de øvrige læreplanstemaer.

Ses i samspil med de øvrige læreplanstemaer. Alsidig personlig udvikling

I Flintehøj arbejder vi med at skabe læringsmiljø, der understøtter børnenes alsidige personlige udvikling. Det sker gennem planlagte aktiviteter i mindre grupper, hvor børnene får mulighed for at udfolde sig og opleve, at de kan tilegne sig nye færdigheder sammen med andre børn og med støtte fra de voksne omkring dem. Legen har betydning for børnenes udvikling, og både inde og ude skabes der rammer for leg af forskellig art, som børnene kan fordybe sig i og opnå læring gennem i samspil med andre børn.

Det pædagogiske personale lytter til børnenes ønsker og behov, udviser nysgerrighed og guider børnene, hvorved de kan udvikle sig. Vi tager udgangspunkt i, hvor hvert enkelt barn er udviklingsmæssigt, således børnene får positive oplevelser i lærings-processer og deres videre udvikling af kompetencer. Både i vores planlagte aktiviteter og i rutiner ser vi barnet hvor det er og hvad det kan. Det kan handle om, om barnet er klar til at prøve at sidde på toilettet, det er nogle børn ikke så glade for i starten. Det er alligevel til sidst spændende også at prøve når barnet har set de andre store børn gøre det. Her er det vigtigt at vi accepterer et nej men støtter barnet i at tage små skridt mod noget ukendt.

Barnet kan også have oplevet noget derhjemme som fylder og derfor på den ene eller anden måde kommunikerer omkring det, her skal vi kunne lytte og prøve at forstå, hvilke tanker og følelser der er på spil i barnet, netop for at støtte barnets indre liv.

Et eksempel fra børnehaven om at kunne se hvad det enkelte barn har brug for.

På legepladsen har vi en balancebane. Anna på 3 år og Clara på 4 år leger sammen. Clara træder op på balancebanen og balancerer et par skridt. Hun vender sig om efter Anna, der nu står og kigger på. Anna tripper lidt ved begyndelsen af banen. En pædagog får øje på hende og spørger: "Vil du også gerne gå balance?". Anna nikker, men bliver stående. Pædagogen spørger: "Vil du have en hånd?". Anna svarer ja, og pædagogen tager hende i hånden, og de følger efter Clara banen rundt. De to piger løber et andet sted hen på legepladsen og fortsætter deres leg.

Et par dage senere ser pædagogen, at de to piger leger sammen igen, og at Clara nu hjælper Anna på balancebanen.

Noget tid senere kommer Anna hen til pædagogen og spørger, om de skal gå på balancebanen. Pædagogen siger ja og går med. Anna træder op på banen og smilende går hun den første del af banen uden hjælp.

I fortællingen er det den børneinitierede leg, der danner rammen for en læringsproces, hvor Anna gradvist tilegner sig kompetencer til at kunne gå på balancebanen. Det sker først med støtte fra en pædagog og sidenhen i samspil med en kammerat.

Eksempel fra vuggestuen.



Se hvad jeg kan...

---

## Social udvikling

---

### Hvordan understøtter vores pædagogiske læringsmiljø børnenes sociale udvikling?

Herunder, hvordan vores pædagogiske læringsmiljø:

- Understøtter de to pædagogiske mål for temaet Social udvikling
- Tager udgangspunkt i det fælles pædagogiske grundlag
- Ses i samspil med de øvrige læreplanstemaer.

Børnene oplever i Flintehøj en hverdag, hvor de er i forskellige sociale fællesskaber i løbet af dagen. Nogle af børnefællesskaberne er bestemt af de voksne med henblik på, at børnene kan udvikle relationer med jævnaldrende på tværs af stuerne. Andre fællesskaber er selvvalgte, og kan opstå spontant, når der enten er tid til børnenes selvinitierede lege, eller når der om eftermiddagen er valgfrie aktiviteter for børnene. Det pædagogiske personale er opmærksomme på, at alle børn udvikler relationer til andre børn og støtter op disse ved blandt andet at lade børnene lege på tværs af stuerne.

Vi opmuntrer børnene til at hjælpe hinanden i hverdagen f.eks. hjælper de større børn de mindste med overtøjet. Børnene henter en voksen, hvis et andet barn er ked af det.

*En vuggestueberetning:*



To vuggestuebørn har åbnet iskiosken, det er gode is, så køen er lang. Her må man vente på tur og lade hinanden komme til, det er børnene blevet rigtige dygtige til.

En fortælling fra Børnehaven:

Vi starter dagen med vores faste. morgensang, en kort en lang. Vi har i en periode fokus på fælleslege. Vi leger frøerne kommer. En god fællesleg hvor man både skal fange hinanden og turde være på og fortælle gruppen hvad de skal gøre. Derudover lærer man at vente på tur.

Vi leger fisker fisker, en leg hvor børnene på, på skift. Det er en god øvelse i både at vente på tur og også her stå og fortælle de andre børn, hvad de skal.

## Kommunikation og sprog

---

### Hvordan understøtter vores pædagogiske læringsmiljø børnenes kommunikation og sprog?

Herunder, hvordan vores pædagogiske læringsmiljø:

- Understøtter de to pædagogiske mål for temaet Kommunikation og sprog
  - Tager udgangspunkt i det fælles pædagogiske grundlag
  - Ses i samspil med de øvrige læreplanstemaer.
- 
- Vi har fokus på femturtagninger
  - Vi er nysgerrige og indlevende i kommunikationen med børnene
  - Vi bruger sproget og sætte ord på det vi laver både i rutiner og aktiviteter
  - Vi er rollemodeller der er lyttende, fortællende og leger med sproget
  - Vi skal hjælpe børn med at indgå i dialoger, hvor der både lyttes til den anden og man kan svare tilbage så børnene bliver i længere dialoger.
  - Vi tilbyder børn et læringsmiljø, der giver mulighed for at udvikle sproget samt sprogforståelsen

### Her er en praksisfortælling om den gode kommunikation

*To børn har sammen med Dorte haft et emne om slik, det blev der talt om, over flere uger. B, hvis sprog ikke er helt alderssvarende, var ikke deltagende på daværende tidspunkt, men Dorte opdager, at hun flere uger efter, begyndte at tale om slik og B starter en dialog, som Dorte griber. Dialogen trækker flere børn til og det ender med at der tegnes slik. B er meget optaget af processen, som hun selv har sat i gang.*

*Hver uge særligt fredag fortæller børnene hvad de skal lave om fredagen og slik bliver emnet børnene taler om.*

*Vi er gode rollemodeller fordi vi lever os ind i samtalen. Dorte er nysgerrig og får en dialog i gang og får B til at sætte ord på. Flere børn kommer til og deltager i samtalen og B formår at få en voksen til at tegne og lege der ender ud i et socialt fællesskab.*

### Endnu en fortælling.



*Vi har talt om form, bl.a. cirkler, firkanter og trekantede. Ved frugt-tid begynder stor dreng (4'8 år) at lave firkanter og trekantede af glassene. Jeg spørger om han også kan lave en cirkel?*

*“Det kan jeg, men så skal jeg bruge flere glas fra skuffen”. Han fik glas fra de andre børn på nabobordet og lavede en flot cirkel.*

### **En fortælling fra vuggestuen.**

*I dag har nogle af de mindste været inde i birummet hvor vi har øvet os lidt i sprog. Vi har kigget på kort (vi har lamineret), med forskellige frugter og grøntsager. Vi har øvet os på farver og former og hvad frugterne/grøntsagerne hedder. Bagefter lagde vi os på maverne på vores puder for at læse om den lille blå traktor. Vi fik en god lang snak om at Vilhelms farfar også har en traktor og en hund ligesom i bogen.*

*Så blev det tid til en titte - titte bøn leg bag ved døren...*

*Vi sluttede af med at køre vores bondegårdsdyr en tur i traktoren...  Alt i alt en god formiddag med fokus på sproget *

En lille dagbogsfortælling fra vuggestuen om hvordan man kan arbejde med sproget. Vi kan få øje på, når børnene møder noget kendt og nærværende, som Vilhelms farfar har en traktor, så kommer sproget i spil. Det er en her vi skal have opmærksomheden i udvikling af sproget, gribe det vi kan få en dialog omkring. Dialogen kommer også tydeligt frem, når børn – børn eller børn – voksne er sammen om et fælles tredje, det kan være en aktivitet, et spil eller en leg.

Børnehaven har en – to eftermiddage om ugen, et tilbud til børnene om dialogisk læsning i ”vinke- rummet”. Der kan kun deltage fire til fem børn, så muligheden for at få dialogen i gang lykkes. Det er i en periode den samme bog der bliver taget udgangspunkt i, så også børnene kan fortælle historien. Der bliver brugt eventyrkuffert, hvor det er børnene selv, som fremfører eventyrerne.

## Krop, sanser og bevægelse

---

Hvordan understøtter vores pædagogiske læringsmiljø udviklingen af børnenes krop, sanser og bevægelse?

Herunder, hvordan vores pædagogiske læringsmiljø:

- Understøtter de to pædagogiske mål for temaet Krop, sanser og bevægelse
- Tager udgangspunkt i det fælles pædagogiske grundlag
- Ses i samspil med de øvrige læreplanstemaer.

I flintehøj er der meget fokus på hvordan vi bruger kroppen. Bevægelse i sociale sammenhænge er med til at danne nye fællesskaber og børnene finder ud af at man tør og kan mere med sin krop end man tror.

En beskrivelse hvordan der i en gruppe arbejdes med kroppen.

I en periode arbejdede de mindste i børnehaven med læreplanstemaet Krop og bevægelse, og vi vil samtidig, have fokus på relationer, fællesskab og samarbejde i gruppen.

I emnet tog udgangspunkt i planlagte og spontane aktiviteter og leg for gruppen.

Vi arbejder med at børnene får kendskab til hvordan kroppen fungerer og hvad kroppen kan, herunder;

- hvad hedder vores led og hvordan bruger vi dem, tilegner sig viden om kroppen og dens funktioner
- udvikler glæde ved at bruge kroppen aktivt til bevægelse og fysiske aktiviteter
- udvikle kropslig styrke og udholdenhed
- hvad er der i vores hovedet, øjne - se, øre - høre, mund – tale, tungen, tænder, hjernen
- hjertet - blodet, lunger – puste
- mad, sund – usund

Vi følger børnenes spor, hvad fortæller de selv, hvad spørger de ind til.

Det vi øver;

- øve at sidde rigtigt
- afslapning, hvor børnene får at vide at det skal løfte armen, benet - hjernen giver besked til armen og benet
- bruge kroppen til grov og finmotorik, klippe med en saks, holde rigtigt på en blyant, hoppe, hinke, forhindringsbane, ture i nærområdet osv.
- tillidslege, styrke den sociale kompetence
- tale om hvad vi spiser og hvorfor, hjemmeopgave om at fortælle hvad de spiste til aftensmad, morgenmad

De didaktiske tankegange som ligger til grunde for emnet indebærer fokus på udviklingen af de kropslige/motoriske kompetencer samt at styrke børnenes personlige udvikling og sociale kompetencer.



Vi vil styrke børnenes selvhjulpethed og give dem ro og mulighed til selv at eksperimenterer med f.eks. tage og sko og tøj på. Dette er en aktivitet der kræver ro og plads derfor bruger vi garderoben som læringsrum, hvor børnene kommer i garderoben i mindre grupper. Selvhjulpethed styrker børnenes selvværd.

Vi vil bruge planlagte aktiviteter hvor kroppens vestibulære (balance), kinæstetiske (muskel led) og taktile (føle) sanser er i brug til at lære mere om hinanden og styrke relationerne iblandt børnene. Samtidigt med, at vi styrker den personlige udvikling, styrker vi gruppens sociale kompetence.

Vi tilrettelægger tillidsøvelser, der skal styrke børnenes taktile sans, hvor de skal røre ved hinanden ved eksempelvis tumlelege, rulle oven på hinanden, sidde tæt m.m. Dette gør vi i forhold til begrebet om "den nærmeste udviklingszone" af Lev Vygotskys i tankerne. Her med henblik på, at skabe forudsætningerne for, at børnene kan nå deres næste udviklingstrin som her er, en større forståelse af andre og, at vi udvikler børnenes privatsfære, tillid og tryghed ved hinanden.

Ligeledes vil vi have fokus på hvordan kroppen, ser ud indeni som udenpå, samt at kroppen har brug for brændstof (mad) for at fungere.



Vuggestuen flyttede bevægelse ud på legepladsen, her er mere plads til at røre sig. Ligesom i børnehaven er der i en periode fokus på krop sanser og bevægelse.



## Natur, udeliv og science

---

### Hvordan understøtter vores pædagogiske læringsmiljø, at børnene gør sig erfaringer med natur, udeliv og science?

Herunder, hvordan vores pædagogiske læringsmiljø:

- Understøtter de to pædagogiske mål for temaet Natur, udeliv og science
- Tager udgangspunkt i det fælles pædagogiske grundlag
- Ses i samspil med de øvrige læreplanstemaer.

### SCIENCE; fra vand til is til vand.

Børnene i 3'er og 4'er gruppen vil finde ud af hvad vand også kan.

Vi har lavet is-figurer i engangskrus, hvor børnene samlede tre ting de fandt på legepladsen og som de lagde ned i kruset (blade, sten, pinde o. lign). Så hældte vi vand i kruset og satte dem i



fryseren.

To dage efter hængte vi dem op udenfor, efter vi havde fået isklumpen ud af kruset ved hjælp af varmen fra hænderne og lidt varmt vand.

Børnenes interesse, da isen smeltede og de forskellige ting faldt ned sammen med vandet var stor og derfor besluttede vi at finde ud af mere om hvad vand kan. Vi vil undersøge hvad der sker når vi



koger vandet.

Og sammenligner det med fænomenet varme – damp – afkøling. Vi talte om, at det var det samme der sker når solen opvarmer vores have/vandet på jordkloden og vandet bliver til damp som stiger op og bliver til skyer. Når skyerne er meget tunge af alt vandet falder det ned på jordkloden igen og lander på os som regn.

Eksempel fra vuggestuen:



En af ugens ture i vuggestuen ude i naturen.

Børnene er nysgerrige og undersøgende sammen. Vi lader børnene få tid til at være nysgerrige, så vi stopper op og kigger med.

## Kultur, æstetik og fællesskab

### Hvordan understøtter vores pædagogiske læringsmiljø, at børnene gør sig erfaringer med kultur, æstetik og fællesskab?

Herunder, hvordan vores pædagogiske læringsmiljø:

- Understøtter de to pædagogiske mål for temaet Kultur, æstetik og fællesskab
- Tager udgangspunkt i det fælles pædagogiske grundlag
- Ses i samspil med de øvrige læreplanstemaer.

I vuggestuen har vi gennem en kort periode introduceret gruppen for musik og spil på instrumenter. Som en del af et æstetisk læringsmiljø. Musik stimulerer den kognitive udvikling, sanserne og motorikken, på en anden måde end den verbale kommunikation. Her en praksis fortælling:

*Jeg ville introducere mellemgruppe-børn for noget musik, noget andet end det vi normalt hører af børnesange. Jeg havde Lilli på 2,5. Ole og Signe på 20 md. Og Magda på 23 md.*

*Jeg har rig erfaring med at både børn og voksne reagerer på klassisk musik, så jeg fandt en klaverkoncert med optagelse af et helt symfoniorkester. Lilli var med det samme optaget af videoen. Kiggede på klaveret, på tempoet og på bevægelserne. Jeg satte ord på, "Hun spiller på klaver, se hun spiller hurtigt, nu spiller hun langsomt." Lilli efterlignede bevægelserne, Vi havde før snakket om hvor ørene sad og hvad man gjorde med dem.*

*Ole og Signe sad kun kort og kiggede på videoen hvorefter de gik over og legede i køkkenet. Det skramlede lidt og Lilli sagde insisterende " Vær stille, kom herover, kom herover! Se, se " Indimellem fangede det Oles interesse og satte sig ved siden af Lille og mig og kiggede på*

iPad´ en. Jeg sagde "Det er musik! Hun spiller klaver" "Ja! "Sagde Ole. Imens bevægede vi armene i takt til musikken, nogle gange som om vi spillede klaver, nogle gange som om vi dirigerede. Magda holdt sig i nærheden af Lilli og mig hele tiden, hun lyttede tydeligvis mens hun gik lidt rundt om iPad ´en i en blanding af at bevæge sig til musikken og nynne med.

Vi gik bagefter ind for at prøve at tegne instrumenterne. Alle sad i 5 minutter og tegnede med farver. Lilli var gået ned fra bordet. En gang imellem blev musikken oprørt og høj og Lilli kom løbende og sagde "bange, bange" Jeg skruede ned og hun affandt sig hurtigt med noget andet.

. Dette tolker jeg som et tydeligt tegn på at hun er blevet påvirket følelsesmæssigt og at den utrygge stemning, kunne hun sætte ord på. Det var en god formiddag, der var sammenhæng og forståelse af hvad vi gjorde i fællesskab.

Jeg tog musiktemakassen ned som indeholder en xylofon og et rivejern/træpille. Jeg har Jørn, Alma, Willi, Isabel, Carl og Luis. på ml. 20 og 26 md. De får skiftevis lov til at spille på xylofonen og stryge på træpillen. Jeg spiller Lille Peter edderkop på xylofonen. Isabel, Alma og Jørn er meget interesseret. Jeg finder en video på iPad ´en med den samme xylofon som vi har. En med farver og bogstaver på. Videoen spiller twinkle twinkle little star og børnene følger det, mens de kigger på vores xylofon. Isabel synger med det samme med på hele sangen bare med alfabetteksten, som hun kender teksten til. Vi sidder i 20 minutter og hvor børnene skiftevis, lytter til musikken, spiller på xylofonen og stryger på rivejernet, Det var en udforskende leg med sansestimuli og en ny vakt nysgerrighed.

Eksempel fra børnehaven.



5'ergruppen har i arbejdet med naturen bygger bro, været i Bøllemosen og fange haletudser. De blev taget med hjem i et akvarie, så børnene kan følge udviklingen fra haletudse til frø.

Emnet blev også bragt ind i det kreative perspektiv. De finder ud af formerne er forskellige fra haletudse til frø.

# Evalueringskultur

---

”Lederen af dagtilbuddet er ansvarlig for at etablere en evalueringskultur i dagtilbuddet, som skal udvikle og kvalificere det pædagogiske læringsmiljø.”

## Hvordan skaber vi en evalueringskultur, som udvikler og kvalificerer vores pædagogiske læringsmiljø?

**Det vil sige, hvordan dokumenterer og evaluerer vi løbende vores pædagogiske arbejde, herunder sammenhængen mellem det pædagogiske læringsmiljø og de tolv pædagogiske mål?**

---

Vi arbejder med evaluering på tre måder. I den næste lange periode er der fokus på kommunikation og sprog. I dette arbejder benytter vi metoden aktionslæring. Dette er et redskab til at lave refleksioner over små aktioner, der kan hjælpe til med at styrke den pædagogiske praksis inden for et snævert område.

Derudover arbejder vi med læringsmiljøer, her benytter vi EVA's skema til handling Spørgsmålene i denne metode, hjælper til med at reflekterer over egen praksis.

Den tredje metode er Rudersdal Kommunes evalueringsmodel. EVP. Det er en ny model, som vi først er i gang med at lære.

## Hvordan evaluerer vi arbejdet med den pædagogiske læreplan, som skal foretages mindst hvert andet år?

---

Vi indsamler dokumentation som data, til at evaluere på de fokuspunkter, der har været arbejdet med.

**Vores evaluering ligger som et dokument for sig selv.**