



RUDERSDAL  
KOMMUNE



---

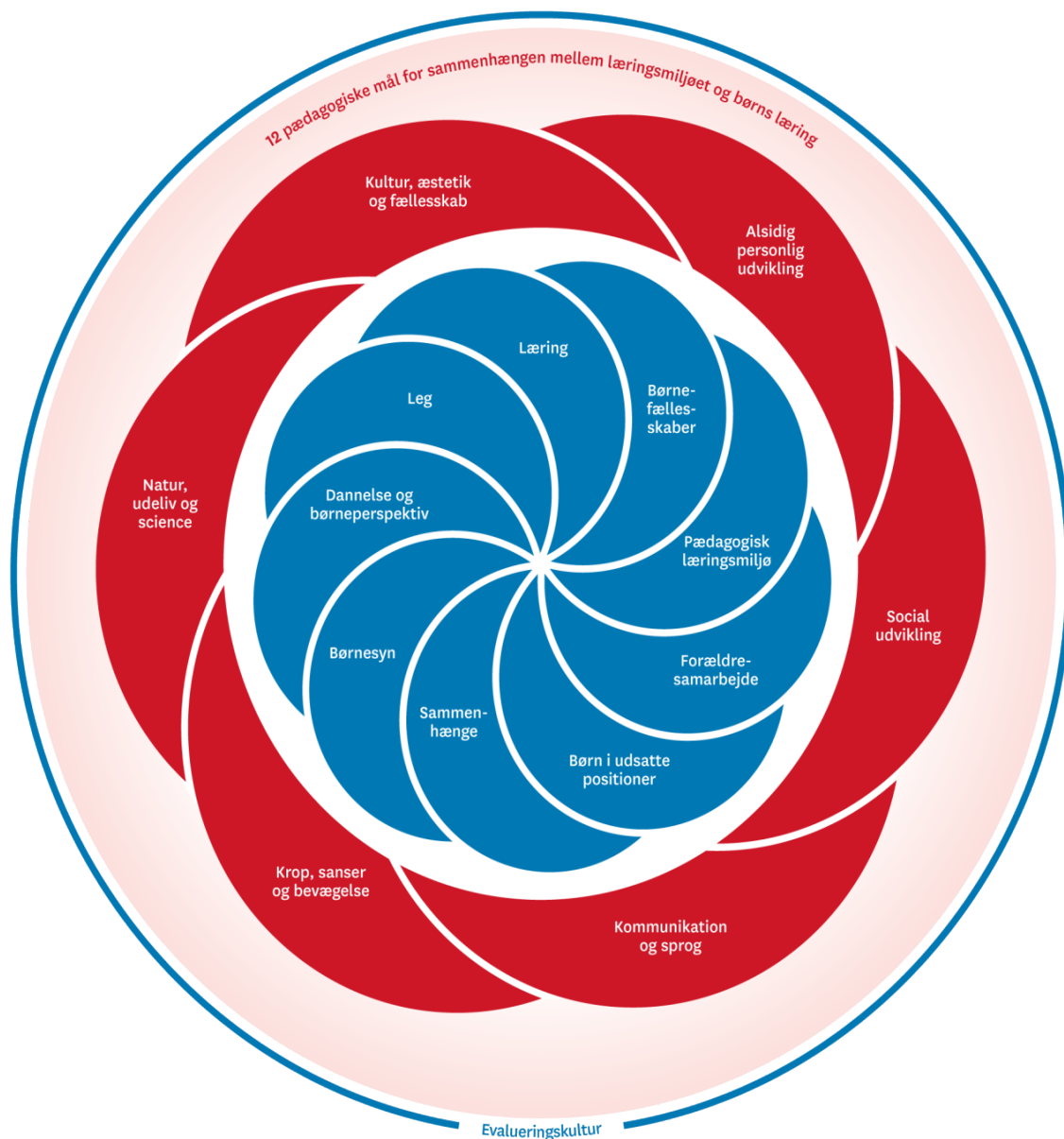
# Lokal pædagogisk læreplan for Børnehuset Troldehøj

---

Den pædagogiske læreplan udgør rammen og den fælles retning for vores pædagogiske arbejde med børnenes trivsel, læring, udvikling og dannelse. Læreplanen er et levende dokument, som kort beskriver vores pædagogiske overvejelser og refleksioner med eksempler, der er retningsgivende for det daglige pædagogiske arbejde.

# Ramme for udarbejdelsen af den pædagogiske læreplan

---



Den pædagogiske læreplan udarbejdes med udgangspunkt i det fælles pædagogiske grundlag samt de seks læreplanstemaer og de tilhørende pædagogiske mål for sammenhængen mellem det pædagogiske læringsmiljø og børns læring.

Rammen for at udarbejde den pædagogiske læreplan er dagtilbudsloven og dens overordnede formålsbestemmelse samt den tilhørende bekendtgørelse. Loven og bekendtgørelsen er

udfoldet i publikationen [Den styrkede pædagogiske læreplan, Rammer og indhold](#). Publikationen samler og formidler alle relevante krav til arbejdet med den pædagogiske læreplan og er dermed en forudsætning for at udarbejde den pædagogiske læreplan. Derfor henvises der gennem skabelonen løbende til publikationen. På sidste side i skabelonen er der yderligere information om relevante inspirationsmaterialer.





## Hvem er vi?

---

Børnehuset Troldehøj er en integreret institution i Gammel Holte, lige over for Gl. Holtegaard. Institutionen består af to matrikel, som har en sammenhængende grund. Troldehøj er et hus i 2 etager med kælder og så har vi en villa som kaldes Troldehytten – begge to nogle ældre bygninger med masser af sjæl. Desuden har både vuggestuen og børnehaven hver sin grønne legeplads, som de kan boltre sig på. Vi ligger i skønne omgivelser tæt på skov, marker, eng, søer og naturlegeplads i Holte og er en af syv institutioner i området Bøgebakken.

Vi har kapacitet til 30 vuggestuebørn og maksimum 52 børnehalebørn. Vuggestuen holder til i Troldehøjs stueetage og består af tre stuer; Troldestuen, Bassestuen og Tudsestuen (som er for de ældste vuggestuebørn). Børnehaven er opdelt i to stuer – den ene holder til på Troldehøjs 1. sal og den anden har base i Troldehytten.

Troldehøj er en integreret institution, hvor vi vægter den pædagogiske faglighed højt og har et stort fokus på det gode forældresamarbejde. Grundet at institutionen ikke er så stor, har alle i husene et stort kendskab til hinanden og vi samarbejder gerne på tværs mellem stuer og afdelinger. Børnene er opdelt i mindre børnegrupper så meget af dagen som muligt, hvor vores planlagte aktiviteter foregår i et roligt læringsmiljø. Det er vigtigt for os, at børnenes læring, trivsel, dannelse og udvikling forgår i mindre fokuserede børnegrupper i tæt kontakt med de voksne.

Vi arbejder altid på at udvikle vores pædagogiske kvalitet, så vi hele tiden forbedrer vores faglighed og praksis omkring børnene. Dette gør vi ved løbende at reflektere over vores arbejde, planlægge fremadrettet og tilrettelægge de pædagogiske rammer efter de konkrete børnegrupper. Vi arbejder bevidst med børnenes nysgerrighed og følger deres spor, så de er motiverede i aktiviteterne, er interesserede i at deltage og for således at skabe de bedste vilkår for, at læring kan finde sted hos børnene.

I Troldehøj er vi opmærksomme på at vise vej, ved at guide og støtte børnene bedst muligt i deres udvikling. Vi forbereder børnene på hvad der skal ske, er nærværende i interaktionerne med dem og har en anerkendende tilgang til dem. For os handler anerkendelse om at møde børnene i børnehøjde, giver plads til at deres stemme kan komme frem og støtte dem hvor de er, i en god og respektfuld tone.

For os i Troldehøj er det vigtigt med en god stemning. Derfor er vi meget opmærksomme på, at være imødekommende og tage godt i mod både børn og forældre i institutionen. Hos os er der plads til humor og vi er altid lydhør overfor hvad forældrene samt børnene har af ønsker. Det er ligeledes vigtigt for os at inddrage forældreperspektivet f. eks gennem dialoger i vores forældreråd eller i den daglige dialog ved lågen.

# Pædagogisk læreplan

---

”Den pædagogiske læreplan skal udarbejdes med udgangspunkt i et fælles pædagogisk grundlag.”

”Det pædagogiske grundlag består af en række fælles centrale elementer, som skal være kendetegnende for den forståelse og tilgang, hvormed der skal arbejdes med børns trivsel, læring, udvikling og dannelse i alle dagtilbud i Danmark.”

De centrale elementer er:

- **Børnesyn.** Det at være barn har værdi i sig selv.
- **Dannelse og børneperspektiv.** Børn på fx 2 og 4 år skal høres og tages alvorligt som led i starten på en dannelsesproces og demokratisk forståelse.
- **Leg.** Legen har en værdi i sig selv og skal være en gennemgående del af et dagtilbud.
- **Læring.** Læring skal forstås bredt, og læring sker fx gennem leg, relationer, planlagte aktiviteter og udforskning af naturen og ved at blive udfordret.
- **Børnefællesskaber.** Leg, dannelse og læring sker i børnefællesskaber, som det pædagogiske personale sætter rammerne for.
- **Pædagogisk læringsmiljø.** Et trygt og stimulerende pædagogisk læringsmiljø er udgangspunktet for arbejdet med børns læring.
- **Forældresamarbejde.** Et godt forældresamarbejde har fokus på at styrke både barnets trivsel og barnets læring.
- **Børn i udsatte positioner.** Alle børn skal udfordres og opleve mestring i lege og aktiviteter.
- **Sammenhæng til børnehaveklassen.** Sammenhæng handler blandt andet om at understøtte børns sociale kompetencer, tro på egne evner, nysgerrighed mv.”

”Loven fastsætter, at alle elementer i det fælles pædagogiske grundlag skal være udgangspunkt for arbejdet med den pædagogiske læreplan og dermed det pædagogiske arbejde med børns læring i dagtilbud.”

”Nogle elementer i form af fx børnesynet skal altid være til stede i det pædagogiske læringsmiljø, mens andre elementer som fx arbejdet med at skabe en god overgang til børnehaveklassen kan være mere til stede i nogle sammenhænge end andre.”

*Den styrkede pædagogiske læreplan, Rammer og indhold, s. 14*

## **Børnesyn, Dannelse og børneperspektiv, Leg, Læring og Børnefællesskaber**

---

*Den styrkede pædagogiske læreplan, Rammer og indhold, s. 15*

**Hvordan kommer de fem centrale elementer fra det fælles pædagogiske grundlag til udtryk hos os og bliver omsat i vores hverdag sammen med børnene?**

### **Børnesyn**

Vores kerneopgave i Troldehøj er, at sørge for at børnene er trygge i institutionen, at de trives i deres hverdag, at de udvikler sig alderssvarende, at de lærer en hel masse ting og at de dannes til at kunne klare sig videre i livet. Vi er åbne for nye idéer, nysgerrige på udviklingen af vores pædagogik og reflekterende på vores praksis, så kvaliteten af vores arbejde løbende kan forberedes og bidrage endnu mere til børnenes udbytte i dagtilbudstiden. Vi er opmærksomme på, at være positive og glade voksne som bidrager til at børnene får gode oplevelser ved at være i Troldehøj. Det er vigtigt for os at positionere os, så vi altid er tæt på børnene og tilgængelige for dem til hjælp, omsorg eller interaktion.

### **Dannelse og børneperspektiv**

Vi er optaget af at være anerkendende voksne som ser, lytter og forstår det enkelte barn. Ved at se, lytte og forstå det enkelte barn, får de medindflydelse, bliver medinddraget og får erfaring med demokratiske processer. En inddragelse af børnenes stemmer er vigtigt, for børnenes oplevelse af sig selv og hvem de er. Vi har fokus på at lytte til, se og sætte os i det enkelte barns sted, så alle børn bliver inkluderet - også børn i udsatte positioner.

Vi er nysgerrige og nærværende, så vi får en forståelse for hvad børnene er optaget af. Vi ser det positive i enhver situation og arbejder med at opmuntre, støtte og guide barnet, så svære ting kan blive lettere. Ved opmuntring og ved at finde nye veje sammen, så kan ting lykkes. Det betyder noget for hvert barn, at blive set for det, man er og opleve at man har en stemme.

### **Leg**

Legen er omdrejningspunktet for børnenes hverdag i Troldehøj. Når børnene leger, lærer de en masse, udvikler sig, udfordrer hinanden, stifter bekendtskab med sociale spilleregler og meget andet. Og så leger de rent ud sagt også bare fordi det er sjovt og bidrager med gode oplevelser. Legen kan og skal bidrage med en masse til barnet, men rummer i sig selv også en stor kvalitet. Når vi leger, har vi det sjovt, er optaget af det der sker og fordyber os i legens univers. Legen behøver ikke altid have en voksenbestemt mening eller et for voksne forkromet formål – legen har stor værdi i sig selv og er med til at skabe glæde, tryghed og trivsel hos barnet.

### **Læring**

Børn lærer hele tiden noget, i alt hvad de foretager sig i løbet af sine dage, med hvad de så end indeholder. Læring sker derfor også i alle dagens elementer i en typisk dag i vores institution – ligegyldig om vi har voksenstyrede aktiviteter, spiser måltider sammen, om vi er i garderoben for at få tøj af og på, eller børnene leger. Der er mulighed for læring når vi rydder op og fejer stuen, holder samling for gruppen eller hvad vi nu ellers alt laver. Der er læring i det hele og det er

personalet i Troldehøj meget opmærksomme på, således at vi bedst muligt kan støtte op om den læring og bidrage til at børnene hele tiden får lyst til at lære mere.

### **Børnefællesskaber**

I Troldehøj arbejder vi med børnefællesskaber, således at børnene har mulighed for at opleve, forstå og agere i små såvel som større fællesskaber. Børnene stifter bekendtskab med og øver sig i de sociale spilleregler, hvor vi som voksne hjælper børnene ved at guide dem i legene og støtte dem i at løse konflikter. Børnene skal øve sig i at kunne sige til og fra, respektere andres grænser, vente på tur og alt hvad der følger med at være en del af en social sammenhæng med andre børn og voksne. Vi forsøger at give barnet et godt og trygt socialt miljø, hvor det kan udvikle sig og trives i sine relationer. Vi laver desuden aktiviteter på tværs af grupperne i huset, for at understøtte venskaber på tværs af vuggestuegrupperne og børnehavegrupperne. Herudover støtter vi også gerne forældrene i at lave legeaftaler mellem børnene.

Vi arbejder med redskabet "Fri for mobberi", som kan bidrage til at børnene lærer at se hinanden og afkode ansigtsudtryk. Børnene kan hermed lære at være en god ven, passe på de andre børn og sig selv.

## **Pædagogisk læringsmiljø**

---

*Den styrkede pædagogiske læreplan, Rammer og indhold, s. 22-23*

### **Hvordan skaber vi hele dagen et pædagogisk læringsmiljø, der giver alle børn mulighed for at trives, lære, udvikle sig og dannes?**

Troldehøj stiller vi mod at skabe gode pædagogiske læringsmiljøer for børnene i hele institutionsdagen fra kl. 7-17 (kl. 16 om fredagen). Vi er således opmærksomme på at aktivere og interagere med børnene hele dagen - om morgenstunden, i formiddagstimerne, om eftermiddagen såvel som op til lukketid. Alle timer i institutionen skal være gode og lærerige for børnene, hvilket vi arbejder mod ved at være nærværende og aktiverende.

Vi vægter generelt tryghed og genkendelighed højt, men i særlig grad ved afleveringen om morgen. Vi tror på, at en god start på dagen er med til at danne grundlag for en god dag. Om morgenen, når vi åbner Troldehøj, er der en fast medarbejder fra hver afdeling, som modtager børn og forældre. Vi prøver hermed at give alle en god modtagelse og tilbyder et trygt farvel til mor og far. Institutionen åbnes fælles i vuggestue og så går børnehaven over til sig selv kl. 7.45, hvor der løbende kommer flere børn og voksne til. Vi fordeler os her ud i de forskellige grupper og samles først igen (begge afdelinger) kl. 16 indtil Troldehøj lukker.

Vi bygger vores dagligdag op omkring trygge og tydelige læringsmiljøer, hvor børnene bliver tilbudt forskellige aktiviteter i løbet af dagen. Vi laver planlagte pædagogiske aktiviteter, en masse spontane aktiviteter og forskellige genkendelige aktiviteter (ritualer om man vil). I Troldehøj holder vi f. eks samlinger i alle børnegrupper hver dag, hvor vi arbejder med forskellige temaer, børnenes koncentration, deres fælles aktive deltagelse, koncentreret opmærksomhed mod et fælles tredje. Til samling kan vi snakke om forskellige emner, som optager børnene eller de voksne vil inspirere med. Desuden har stuerne fortællerkufferter og sangkufferter med fysiske genstande som visuelt

kan understøtte en fortælling eller en sang.

For os i Troldehøj er dagens rutiner ikke bare praktiske elementer, som skal overstås. Vi ser rutinerne som læringspotentialer, hvor børnene kan øve sig på forskellige ting, indgå i relationer med de andre børn, blive selvhjulpne og give dem en følelse af at de hver især er individer, som både kan noget og kan bidrage med noget til fællesskabet. Dette gør vi ved at invitere dem til at deltage aktivt, opmuntre dem undervejs, fejre med dem noget ting lykkes og have gode dialoger med dem hele tiden, under dagligdagens rutiner.

Vi siger mod, at alle dagens aktiviteter foregår i så små børnegrupper som muligt. Hermed sikrer vi den tætte relation mellem barn og voksen, samt giver bedre vilkår for fordybelse og koncentration. Børnene skal have mulighed for fordybelse i forskellige lege og vi kan hjælpe med at understøtte dette ved at gå foran, ved siden af eller bagved som voksen. De fysiske læringsmiljøer skal invitere til leg, så børnene ved hvad de kan lave og hvordan de skal agere i legene.

Vi arbejder løbende hele året rundt med at udvikle vores pædagogiske læringsmiljøer, så der er det bedst mulige flow i dagene og børnene får størst muligt udbytte af vores tilbud. Dette gør vi blandt andet ved hjælp af det didaktiske redskab "aktionslæring", som er en model til refleksion over praksis og afprøvning af nye pædagogiske tiltag. Det hjælper os til at blive mere bevidste om vores arbejde og bidrager til at vi kan arbejde "klogere" hele tiden.

I Troldehøj har vi tænkt læreplanstemaerne ind i vores årshjul, således at alle temaer har særlig opmærksomhed gennem året. Seks aftner om året har vi personalemøde, hvor vi sætter særligt fokus på et læreplanstema og har særligt blik for dette frem til næste personalemøde. På mødet gennemgår vi pointerne fra læreplanen, hvordan vores lokale udmøntning skal være og hvad man kan arbejde med i det pågældende tema. Der menes hermed ikke, at vi i perioden kun har fokus på et enkelt tema, da alle temaerne er i spil hele tiden på kryds og tværs, men at vi har særligt blik for og reflekterer over et bestemt tema i perioden.

## **Samarbejde med forældre om børns læring**

---

*Den styrkede pædagogiske læreplan, Rammer og indhold, s. 24-25*

### **Hvordan samarbejder vi med forældrene om barnets og børnegruppens trivsel og læring?**

I Troldehøj vægter vi samarbejdet med forældre meget højt. Vi inddrager forældrene så meget som muligt, når det giver mening for os og for barnet. Vi har dagligt mundtlig dialog med forældre om barnets dag, deres trivsel i institutionen og barnets udvikling. Yderligere skriver vi opslag og praksisfortællinger, som vi lægger på AULA, når vi har noget interessant at dele. Herigennem inddrages forældrene i barnets dagligdag og får billeder som visuelt giver et indblik i barnets aktiviteter her i Troldehøj. Den visualisering, som vi illustrerer på AULA giver også lejlighed til, at forældrene kan have dialog med barnet om dets oplevelser her i Troldehøj.

Vi bruger redskabet Hjernen og Hjertet som et trivselsvurdering- og dialogredskab – via redskabet skabes der en dialogprofil ud fra besvarelser fra både personalet og forældrene. Denne profil skaber således udgangspunkter for et efterfølgende dialogmøde med forældre om barnets udvikling og de fokuspunkter vi i fællesskab kan arbejde videre med ift. det enkelte barn. På



dialogmødet kan vi ligeledes inddrage barnets sprogscreening, som foretages omkring når barnet fylder tre år og fem år.

Vi har forældrerådsmøder minimum fire gange om året, hvor forældrerådet så drøfter forskellige temaer eller tiltag i institutionen, så vi sammen sikrer at Troldehøj er et godt sted for både børn og voksne. I forældrerådet har vi et nært og konstruktivt samarbejde, hvor der kan snakkes om det hele i en god stemning. Troldehøj sætter stor pris på samarbejdet med forældrene og det bidrager løbende til en masse for institutionen. Forældrerådet består af seks forældrerepræsentanter, en medarbejderrepræsentant og den daglige leder.

Vi har desuden årligt et forældremøde, hvor forældrene kan høre mere om vores praksis og få en masse informationer. Herudover har vi forskellige sociale arrangementer såsom sommerfest og julehygge med Lucia-optog, forældrene inviteres ind sammen med børnene.

## **Børn i udsatte positioner**

---

*Den styrkede pædagogiske læreplan, Rammer og indhold, s. 26*

### **Hvordan skaber vi et pædagogisk læringsmiljø, der tager højde for og involverer børn i udsatte positioner, så børnenes trivsel, læring, udvikling og dannelse fremmes?**

I Troldehøj arbejder vi løbende med inklusion – både forebyggende og foregribende. Vores forebyggende inklusionsindsats handler om, at give alle børn mulighed for at deltage i fællesskabet. Målet med indsatsen er, at det skal være let at være barn i Troldehøj og agere i dagtilbuddets rammer. Dette forsøger vi på ved at skabe tydelige læringszoner i vores lokaler, hvor barnet nemt kan se, hvad de kan give sig i kast med. Desuden forbereder vi alle børnene på dagens gang og på hvad de skal, når vi har nogle skift i løbet af dagen. Vi forsøger at gøre det tydeligt og forståeligt for børnene, hvad de skal via klare beskeder og billeder til understøttelse.

Vi er som voksne bevidste om, hvordan vi organiserer os og om vores positionering i forhold til vores børnegrupperne. Der rettes et pædagogisk fokus på at give barnet mestningsoplevelser, enten ved leg eller planlagte aktiviteter, så det vokser og har mod på tilværelsen i institutionen. Vi arbejder med positive forventninger til barnet - det vil sige, at vi møder det enkelte barn positivt og med en anerkendende, dialogskabende tilgang. Vi er opmærksomme på, at alle børn bliver set, hørt og inkluderet i fællesskabet. Vi er meget opmærksomme på børnenes trivsel og reagerer på tegn på mulige udsatte positioner. Med børn i udsatte positioner er det vigtigt for os med en tidlig og foregribende indsats – f. eks ved at guide og støtte børnene, så de har mulighed for at opnå og mestre de kompetencer eller færdigheder, der er vanskelige. Alt sammen gør vi i et tæt samarbejde med forældrene, med fokus på det pædagogiske læringsmiljø og den samlede børnegruppe.

Vi tror på at en tidlig indsats er vejen frem i vores pædagogiske praksis og derfor hold vi nøje øje med børnenes trivsel, læring og udvikling, så vi kan støtte dem i de små udfordringer, så de forhåbentligt ikke bliver til store. Vi holder desuden i Troldehøj løbende refleksionsmøder, hvor vi drøfter forskellige problemstillinger omkring børn eller børnegrupper. Her kan vi reflektere over vores iagttagelse, sparre om hvad der kan være på spil og sammen finde nye veje frem i forhold til at kunne støtte barnet eller børnegruppen bedste muligt.

I vores område har vi i øvrigt forskellige samarbejdspartnere, som kan inddrages efter behov til støtte og sparring for personalet. Vi kan få hjælp fra inklusionspædagoger, fysioterapeut, psykolog, socialrådgiver, logopæd og pædagogiske konsulenter – alt sammen noget, hvor forældrene inddrages og er medspiller i indsatsen.

## Sammenhæng til børnehaveklassen

---

*Den styrkede pædagogiske læreplan, Rammer og indhold, s. 27*

**Hvordan tilrettelægger vi vores pædagogiske læringsmiljø for de ældste børn, så det skaber sammenhæng til børnehaveklassen? (Dette spørgsmål gælder kun dagtilbud med børn i den relevante aldersgruppe.)**

Vi arbejder med at skabe en sammenhæng til skolen, give børnene de rette kompetencer og introducere dem for opgaver, som en arbejdsform barnet vil møde i skolen. Vi tilrettelægger et læringsforløb det sidste år barnet er i Troldehøj inden skolestart, som handler om at gøre børnene skoleparate. Den ældste børnegruppe kalder vi for Uglerne og de holder til i Troldehytten, når gruppen er samlet – dette sker løbende gennem året og i særlig intensiveret grad om foråret op til skolestart.

Vi arbejder i høj grad med at styrke førskolebarnets sociale og personlige kompetencer, som de har brug for i deres nye tilbud, efter skolestart. Når børnene starter i skole/SFO er der færre voksne per barn og børnene har derfor i højere grad brug for at kunne klare sig selv i de sociale fællesskaber. Derfor er det helt centralt for dem, at vi øver med dem at være gode kammerater, løse konflikter, søge hjælp hos de voksne og stå ved sine egne personlige grænser. I dette arbejde benytter vi os f. eks af redskabet "Fri for mobberi".

Uglerne har i øvrigt et væld af forskellige projekter i løbet af året, såsom historiefortælling, massage, rytmik, fokus på eventyr og fortælling med dramatisering, dialogisk læsning, fællessang, arbejde med billeder, snitte i pinde, tage på lange ture ud af huset og hvad end andet, der optager børnene og personalet gerne vil inspirere dem med.

Vores kommende skolebørn arbejder desuden målrettet med skoleparathed i samarbejde med de øvrige børnehaver i vores område, så børnene oplever større fællesskaber på tværs af lokalt område. I Rudersdal Kommune har vi et koncept der kaldes "Den gode overgang skaber sammenhæng", som handler om at arbejde med nogle ens temaer og elementer, som alle de nye skolebørn således har stiftet bekendtskab med og kan samles om i deres nye kontekst. Hermed er der noget fælles viden og noget skolen/SFO'en kan arbejde videre ud fra.

Inden børnene går ud af Troldehøj sørger vi også for at tage på besøg hos deres kommende steder og får et billede af, hvor de skal hen i maj måned, når de rykker. Dette gøres for at skabe forudsigelighed hos børnene, hvilket skal skabe tryghed hos dem og forhåbentligt bidrage til en god skolestart.

# Øvrige krav til indholdet i den pædagogiske læreplan

---

## Inddragelse af lokalsamfundet

---

*Den styrkede pædagogiske læreplan, Rammer og indhold, s. 29*

### Hvordan inddrager vi lokalsamfundet i arbejdet med at skabe pædagogiske læringsmiljøer for børn?

Vi benytter os rigtig meget af lokalsamfundets tilbud i Troldehøj, i form af f. eks ture til barokhaven ved Gl. Holtegaard, skovlegepladsen, skovområderne omkring os, nærmiljøets legepladser og motionsbane ved Skodsborg Station. Alle børnegrupperne i institutionen tager ofte på ture og vi holder løbende øje med hvilke muligheder der er i lokalområdet gennem året. Hvis der er noget spændende at se eller opleve i nærområdet går vi gerne af sted med børnene eller tager bussen til det.

I Troldehøj samarbejder vi fra tid til anden med Rudersdal Bibliotekerne, som gennem året inviterer os ind til forskellige arrangementer for børnene i kulturens tegn. Bibliotekerne sørger ligeledes for at vi hele året rundt har nye bøger til børnene, som vi kan læse sammen med dem og de kan kigge i. Vi får løbende kørt nye bogkasser ud i institutionen, som så bliver udskiftet ca. en gang om måneden.

Vi samarbejder løbende gennem året også med Natur- og kulturhuset, hvilket er et læringsmiljø med legende værksteder, musik, billedkunst, eventyr, teater, natur, science og ikke mindst kreative, eksperimenterende børnefællesskaber. Formålet er, at der skal være tid til fordybelse, sanselige oplevelser, kreative og eksperimenterende aktiviteter, naturoplevelser og nære børnefællesskaber i et legende og lærende miljø. I Troldehøj samarbejder vi meget Natur- og kulturhusets naturvejleder Katharina Hejgaard, som kommer ud til os og laver spændende naturprojekter eller tager os med ud i naturen på opdagelse i alverdens elementer.

## Arbejdet med det fysiske, psykiske og æstetiske børnemiljø

---

*Den styrkede pædagogiske læreplan, Rammer og indhold, s. 30*

### Hvordan integrerer vi det fysiske, psykiske og æstetiske børnemiljø i det pædagogiske læringsmiljø?

#### Det fysiske børnemiljø

Vi indretter stuerne i læringszoner, hvor det er tydeligt for børnene, hvad det kan lave. Dette gøre med rumdelere eller reoler med billeder, der understøtter hvad man kan lave i den konkrete zone. Vi sørger desuden for, at det er muligt for børnene at bevæge sig rundt og lege på forskellige måder samt typer af lege, som imødekommer børnenes forskellige interesser, udviklingsniveauer

og alder. Vi lægger op til at børnene kan tilegne sig færdigheder ved at deltage i så meget som muligt - f. eks i vuggestuen hvor børnene kravler op og ned på stole samt puslebordet, som kan sænkes. I Troldehøj sørger vi for, at børnene har de remedier og rammer der skal til, for at de kan deltage aktivt ved alle rutiner, overgange og aktiviteter.

### **Det psykiske børnemiljø**

Vi er i Troldehøj optagede af, at være anerkendende voksne som ser, lytter og forstår det enkelte barn. Dette gør vi ved at være nærværende i kontakten med børnene og være tilgængelige for dem, når de har brug for os eller bare gerne vil interagere med os. Vi er meget opmærksomme på at være gode rollemodeller, som behandler andre godt og taler pænt til hinanden. Vi har fokus på dette verbalt såvel som nonverbalt og hermed hvilke energier og stemninger vi udsender. Formålet er, at der i Troldehøj skal være en tryk og varm stemning, hvor man vil hinanden og behandler hinanden godt – børn som voksne.

### **Det æstetiske børnemiljø**

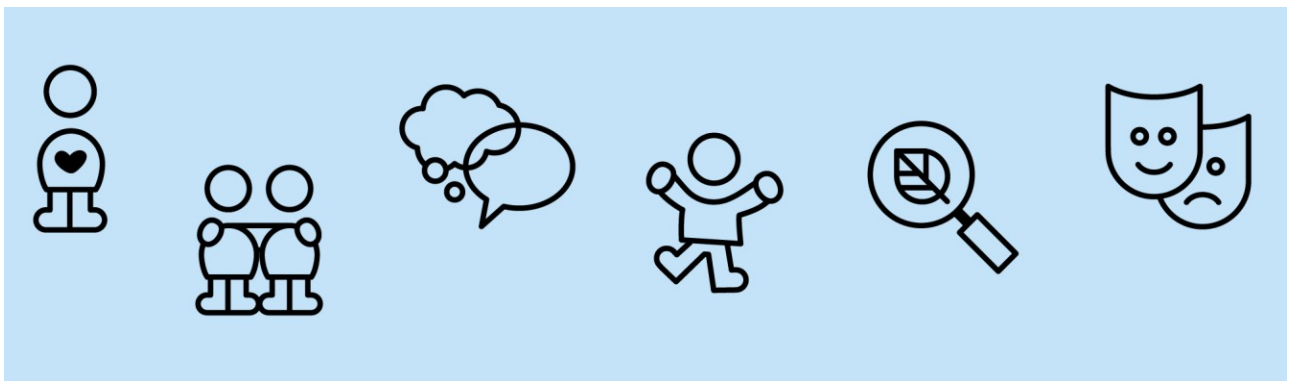
Vores læringsmiljøer er etableret ud fra en intention om, at de skal være inspirerende, interessante for børnene og bidrage til gode lege. Vi udsmykker vores stuer med forskellige elementer, som skal give liv og farve til børnemiljøerne. Man skal ikke være i tvivl om, at man er trådt ind i et børneunivers, når man kommer ind i Troldehøj og dette arbejde vi løbende på at sikre. Dette gøres både via vores valg af indretning og dekoration, men især også ved ophæng af alle børnenes kreative kreationer og kunstværker.

# De seks læreplanstemaer

---

”Den pædagogiske læreplan skal udarbejdes med udgangspunkt i seks læreplanstemaer samt mål for sammenhængen mellem læringsmiljøet og børns læring. Det skal fremgå af den pædagogiske læreplan, hvordan det pædagogiske læringsmiljø understøtter børns brede læring inden for og på tværs af de seks læreplanstemaer.”

*Den styrkede pædagogiske læreplan, Rammer og indhold, s. 32*



## Alsidig personlig udvikling

---

Den styrkede pædagogiske læreplan, Rammer og indhold, s. 36-37

### Hvordan understøtter vores pædagogiske læringsmiljø børnenes alsidige personlige udvikling?

Herunder, hvordan vores pædagogiske læringsmiljø:

- Understøtter de to pædagogiske mål for temaet Alsidig personlig udvikling
- Tager udgangspunkt i det fælles pædagogiske grundlag
- Ses i samspil med de øvrige læreplanstemaer.

I Troldehøj ser vi barnet som et selvstændigt individ, som kan en masse ting, men også lærer nyt hele tiden. Vi er opmærksomme på hvad børnene kan selv og opfordrer dem til at være aktivt deltagende på deres præmisser. Personalet støtter børnene i det de snart kan og hjælper dem når noget er svært. Barnet kan hermed i samspil med andre børn og voksne udvikle sine kompetencer og forståelser af sig selv, som en person der kan noget og er noget værd. Det hele foregår gennem leg, gentagelser, rutiner, fælles aktiviteter og alle andre tidspunkter i virkeligheden. Vi arbejder med en forståelse af, at alle øver sig på noget og at der ikke er noget galt med dette – det er bare med at knokle på og så fejre det, når noget der engang var svært, pludselig er let.

Vi arbejder således med at give børnene lyst til at lære, ved at gøre læreprocesserne til en god oplevelse og noget man sagtens kan kaste sig ud i. Det handler for os meget om at bygge børnene op til at have gåpåmod og være modige. Dette støtter vi dem i ved at gå foran og vise dem nye aktiviteter, samtidigt med at vi som voksne også kan synes, at det er svært. Vi går ved siden af børnene og støtter dem, når de øver sig og udfolder sig, hvilket skal give dem tryghed i at vide, at vi er der for dem. Så kan de voksne gå bagved, når børnene føler sig trygge og er klar til at stå på egne ben i aktiviteten.

Dette er vores tilgang i det pædagogiske arbejde, hvad end det handler om pædagogiske aktiviteter, børneinitierede lege, rutinesituationer, i konflikter eller hvad børnene står over for i løbet af deres institutionsdag. Vi forsøger at have blik for børnenes nærmeste udviklingszoner, hvor vi støtter dem efter behov og blander os uden om der, hvor de ikke har behov.

#### **Eksempel fra børnehaven:**

*Vi prøver, at følger børnenes spor, ønsker og ideer så vidt det er muligt, f. eks om sommeren når de ønsker at lege vandleg. Så støtter vi op om, at de kan få vand at lege med eller at de får vandpistoler med hjemmefra. Det kan også være når de finder et dødt lille dyr eller insekt, som de ønsker at begrave. Så overvejer vi, hvordan vi kan støtte op om afholdelse af en begravelse og dermed bekræfte børnene i deres initiativer og giver dem en rolle i deres egen tilværelse.*

#### **Eksempel fra vuggestuen:**

*Vi ser at en af drengene i vuggestuen blomstrer mere og mere op og udviser løbende mere gåpåmod i hverdag. Han virker nu mere selvsikker, især når han ender i mindre grupper og han kommer meget mere frem. Han får her mulighed for at vise, hvad han kan og dette virker han til at vokse af. Vi håber, at han vil vokse så meget, at han kan tage sine gode erfaringer med sig og drage nytte af dem i sine øvrige kontekster.*

## Social udvikling

---

Den styrkede pædagogiske læreplan, Rammer og indhold, s. 38-39

### Hvordan understøtter vores pædagogiske læringsmiljø børnenes sociale udvikling?

Herunder, hvordan vores pædagogiske læringsmiljø:

- Understøtter de to pædagogiske mål for temaet Social udvikling
- Tager udgangspunkt i det fælles pædagogiske grundlag
- Ses i samspil med de øvrige læreplanstemaer.

Vi understøtter hele tiden den sociale udvikling hos børnene i Troldehøj, om end det er i større eller de mindre fællesskaber. Vi øver med børnene hvordan de skal agere i større børnegrupper, som f. eks når vi har samling, hvor man skal vente på tur, lytte til hinanden og reagere på andres initiativer. I mindre sammenhæng støtter vi børnenes lege i dukkekrogen, på legepladsen, fodboldbanen eller over puslespillene. Vi sørger for at være tæt på børnegrupperne, så vi kan hjælpe og guide dem, når der skal forhandles, løses konflikter og de skal finde ud af hvordan man er sammen med sine kammerater. Her er det også vigtigt at børnene lærer at gå på kompromis – tage sin plads, mens man også efterlader plads til andre. Målet er at børnene efterhånden lærer at være tålmodige, acceptere forskelligheder og kunne vise empati.

Børnene har i høj grad brug for at kunne klare sig i sociale sammenhænge eller spørge om hjælp, hvis noget er svært. Vi er derfor meget optagede af at give børnene gode erfaringer med sig selv i det sociale, så de efterhånden mestrer nogle gode sociale spilleregler.

Børnene skal vide at de alle har kompetencer som de kan byde ind med i fællesskabet, som er til glæde for andre. Der er f. eks nogle børn, der er gode at lege med i køkkenet, hvor der er andre der er gode til at lege løbeleg med eller at male eller kramme med. Som voksne peger vi på de gode ting og styrkerne hos de forskellige børn, så børnegrupperne også får blik, for hvad man kan bruge hinanden til.

Vi arbejder med ofte følelser og hvordan man kan udvise empati og dermed til at forhåbentlig kunne sætte sig ind i og aflæse hinandens signaler. Vi vil gerne hjælpe dem til at kunne sige fra og invitere andre ind i legene, på en god måde.

#### **Eksempel fra børnehaven:**

*Vi ved, at legen har stor betydning for børnenes sociale udvikling. Derfor er vi også meget opmærksomme på, om alle børn har nogen at lege med og er inkluderet i børnefællesskaber. Her er det vores opgave sammen med forældre, at hjælpe og understøtte barnet i at være en del af grupperne og danne gode relationer til de andre børn. Vi hjælper børnene ind i fællesskaber ved at hjælpe dem med at sætte ord på deres initiativer og guide dem i legene, når der er brug for det. Det handler om at give dem gode oplevelser med det sociale, så de får lyst til at opsøge de andre børn og forhåbentlig få nogle gode venskaber.*

#### **Eksempel fra vuggestuen:**

*Tre børn (to drenge og en pige) leger og de løber efter hinanden, den ene dreng sørger for at alle er med og skubber pigen til at løbe. Hun bliver en smule ked og går ud af legen, her fortæller den voksne at han bare gerne vil have, at hun er med i legen og ikke fordi han vil skubbe til hende. De*

voksne har fokus på at lyse på børnenes initiativer, for på den måde at bidrage til at de kan forstå hinanden. Vi arbejder selvfølgelig med hvordan man omgås hinanden og undgår at overskride hinandens grænser, men samtidigt også med at være interesseret i at forstå hinandens ageren.

## Kommunikation og sprog

---

*Den styrkede pædagogiske læreplan, Rammer og indhold, s. 40-41*

### Hvordan understøtter vores pædagogiske læringsmiljø børnenes kommunikation og sprog?

Herunder, hvordan vores pædagogiske læringsmiljø:

- Understøtter de to pædagogiske mål for temaet Kommunikation og sprog
- Tager udgangspunkt i det fælles pædagogiske grundlag
- Ses i samspil med de øvrige læreplanstemaer.

I dagligdagen i Troldehøj understøtter vi børnenes sproglige udvikling på mange forskellige måder. For os er det vigtigt med fokus på sproget fra en tidlig alder, så børnene har mulighed for let at genkende sprogets forskellige facetter og udvikle sig alderssvarende.

Vi arbejder både med det verbale og nonverbale sprog hos personalet, således at vi er tydelige formidlere for børnene. Det pædagogiske personale er opmærksomme på eget sprogbrug og vi stræber efter at være gode sproglige rollemønstre ved f. eks at tale tydeligt, i et langsomt tempo, variere ordvalg og sætningsopbygninger. Vi sørger desuden for at lave en masse gentagelser, så børnene har mulighed for at genkende ordene og blive bekendte med, hvad de betyder. Det er vigtigt for os, at der sættes ord på de handlinger barnet foretager sig, så de derigennem selv kan med tiden kan sætte ord på deres ageren. Hvis personalet ikke forstår det som barnet kommunikerer, vil vi prøve at gætte os frem eller få barnet til at pege på det, det ønsker at fortælle os om. På den måde vil vi gennem gestikulation, mimik og sproglige udfoldelser møde barnet i dets aktuelle udvikling.

Desuden har vi mange aktiviteter med fokus på sprog, så som dialogisk læsning, arbejde med fortællerkufferter, lege med rim og remser, synge sange og meget andet. Alt sammen handler om at give børnene en masse ord, selv få afprøvet sit sprog sammen med andre, give dem mulighed for at fortælle om noget og give dem en anledning til at udforske og lege med sproget. Barnet kan i aktiviteter både være lyttende, med fokus på deres sprogforståelse og ordforråd samt andre gange aktivt deltager, hvor de benytter ordforråd og sætninger til aktivt at kommunikere.

Børns sprog udvikles dog mest af alt i dialogen med andre og vi er derfor meget optagede af, at disse dialoger skal være gode for børnene, så de får lyst til at kommunikere mere. Personalet arbejder med dette ved at være nærværende, opmærksomme, spørgende og være i øjenkontakt med børnene. Det er også vigtigt for os, at skabe mulighed for mindre børnegrupper, hvor de har bedre mulighed for at kunne være fokuserede, lydhør over for hinanden og vi kan forstå hvad hvert barn har at sige.

#### **Eksempel fra børnehaven**

*En 4-årig dreng (J) kommer hen og sidder sammen med den voksne på bænken. På bordet ligger en legetøjslange, som J begynder at lege med. Den voksne spørger ind og udvider dialogen.*



Voksen: "Er du så bange for slanger?"

J: "Nej. Og heller ikke tigere"

J: "Faktisk må man ikke gå for tæt på tigere, for de kan bide"

Voksen: "Ja, det er rigtigt. De kan godt være farlige. Har du set én i zoologisk have?"

To andre børn melder sig ind i samtalen.

C: "Men faktisk er L i zoologisk have i dag"

S: "I zoologisk have kan man se ulve"

Voksen: "Ja, man kan blandt andet se ulve, tigere og krokodiller"

C: "Jeg har faktisk også prøvet at være i krokodillezoo"

Voksen: "Wow. Så du så mange krokodiller?"

C: "Ja! Men jeg rørte dem ikke. Det må man ikke, for de kan bide"

### **Eksempel fra vuggestuen**

Vi har dagligt morgensamling, hvor der er en markant start og en fast slutning. De store har yoga og den voksne starter med den samme øvelse og slutter af med den samme leg. Og da den voksne en dag glemmer at slutte af med legen, siger en af pigerne "vi glemte den med bogstaverne" og inden den voksne siger okay, sætter børnene sig igen for at afslutte dagens seance.

Til morgensamling, bliver alle børn præsenteret, her skal børnene sige sit eget navn eller hjælpe hinanden, hvem er her og hvem mangler. Her bliver de gjort opmærksomme på hvem er hvem. Her er gentagelser et af de vigtigste arbejdsrutiner vi gør os i vores arbejde med børnene.

## **Krop, sanser og bevægelse**

---

Den styrkede pædagogiske læreplan, Rammer og indhold, s. 42-43

### **Hvordan understøtter vores pædagogiske læringsmiljø udviklingen af børnenes krop, sanser og bevægelse?**

Herunder, hvordan vores pædagogiske læringsmiljø:

- Understøtter de to pædagogiske mål for temaet Krop, sanser og bevægelse
- Tager udgangspunkt i det fælles pædagogiske grundlag
- Ses i samspil med de øvrige læreplanstemaer.

Vi har fokus på krop, sanser og bevægelse på mange forskellige måder i Troldehøj. Dette ses flere gange om ugen gennem bevægelser, som er med til at udfordre og understøtte det enkelte barn i dets motorik og sanser. Vi opfører motorikbaner, hvor børnene kan øve balancegang ved at gå på taktilstier og skumklodser. De kan slå kolbøtter, blive drejet rundt og disse øvelser ser vi blive brugt når børnene er udenfor, når de gynger, ruller eller løber ned af græsbakken.

Vi stræber efter at se det enkelte barn der hvor de er i deres motoriske udvikling og udfordrer dem i forhold til deres nærmeste udviklingszone. Vi har ofte motoriske og sanselige aktiviteter, hvor vi motiverer og hjælper børnene i deres udvikling - både til at få modet til at udvikle sig, turde fejle og vise gåpåmod i nye udfordringer.

Kroppen er i spil hele tiden og i dagligdagen har vi fokus på også at mærke efter hvordan det føles, om vi er i en rolig aktivitet eller en med gang i. Vi laver jævnlige yoga med børnene, de kan rutsje på rutsjebane, lege i sandkassen, vi kan sanse hvordan kartoffelmel føles mellem hænderne, spille

fodbold med hinanden, lave fodmassage på hinanden og meget andet. Børnene får også stimuleret deres sanser i rutinerne ved f. eks at hælde mælk eller vand fra en kande op sit glas, selv at øse mad op efter bedste evne og deltage i oprydningen efter måltidet på forskellige niveauer.

### **Eksempel fra børnehaven**

*I børnehaven har den voksne på stuen har sat musik på. Børnene nyder musikken mens de danser og får også lov til at bestemme hvad de vil høre. Den voksne sætter Kaj & Andreas Bom Tjikke Bom sang på.*

*Voksen: "Så, nu skal I lytte godt til hvad de synger I skal gøre".*

*Børnene nikker og danser til musikken. I sangen synger de, at de skal strække armene over hovedet.*

*Voksen: "Så skal I strække armene over hovedet"*

*Legen forsætter og børnene spørger nysgerrigt hvad de skal gøre med kroppen. Da sangen er slut har de både hoppet, siddet på numsen, strakt armene over hovedet og drejet rundt.*

### **Eksempel fra vuggestuen**

*To drenge har hænderne nede i en mudderpøl. Et par piger kigger nysgerrigt på, men vil ikke være med. Pædagogen finder nogle spande og fylder dem med mudder. Pigerne mærker forsigtigt i spandene. Efterhånden som de bliver vant til følelsen af mudder mellem fingrene, bliver de mere ivrige. De tager mere mudder og begynder at lave mudderkager.*

## **Natur, udeliv og science**

---

*Den styrkede pædagogiske læreplan, Rammer og indhold, s. 44-45*

### **Hvordan understøtter vores pædagogiske læringsmiljø, at børnene gør sig erfaringer med natur, udeliv og science?**

Herunder, hvordan vores pædagogiske læringsmiljø:

- Understøtter de to pædagogiske mål for temaet Natur, udeliv og science
- Tager udgangspunkt i det fælles pædagogiske grundlag
- Ses i samspil med de øvrige læreplanstemaer.

I Troldehøj tror vi på, at børnene får meget ud af at opleve naturen tæt på, hvor der er mulighed for at kunne mærke, hvordan naturen føles at røre ved og hvordan det er at være ude i naturen. F. eks hvordan føles det at flytte en træstub og hvad kan der ses nedenunder træstubben, hvordan det føles det at røre ved bark eller en regnorm. Vi kan både gå på opdagelse i naturen på legepladsen eller vi kan tage på ture ude af huset, i vores skønne grønne nærmiljø.

Naturen er et rum, hvor børn kan eksperimentere og gøre sig deres første erfaringer med naturvidenskab. Naturen er også et grundlag for at arbejde med bæredygtighed og samspillet mellem mennesker, samfund og natur. Her kan vi drage børnene ind som aktive medspillere i egen læring. Engagement, den umiddelbare glæde og sansning fylder meget i børns oplevelser og deres lege i naturen. Dette understøtter vi f. eks ved at være ude i alt slags vejr, for at give børnene en forståelse af årstiderne og tale om forskellige vejrfænomener.

Vi behøver dog ikke altid at befinde os udenfor, for at kunne arbejde med naturen. Vi laver f. eks aktiviteter hvor børnene selv har været ude og finde blade, grene, kogler og lignende til at tage med ind på stuen, hvor vi bruger materialerne til at male på eller med. I og med at børnene selv har været med ude for at finde tingene, giver det dem stor medindflydelse på projektet.

#### **Eksempel fra børnehaven:**

*Vi tager vi på tur en gang om ugen, hvor vi ofte udforsker naturen og hvad den har at byde på. Personalet bakker op om børnenes fund af krible-krable-dyr, ved at vi har dyrene kortvarigt i institutionen. Vi gør dette med formålet at børnene kan undersøge dem på tætteste hold, og vi får dermed udfordret nogle og i høj grad fodret deres nysgerrighed på oplevelser i og med naturens forskellige elementer.*

#### **Eksempel fra vuggestuen:**

*Børnene spiser frokost og pludselig hører vi fuglesang gennem babyalarmen. Pædagogen beder om ro og alle lytter efter fuglen. Der er stille, alle kigger ud af glasdøren for at spotte fuglen, som hopper rundt på græsset. Det fører til en snak om fugle, hvad de spiser og over i en snak om ormen, og her udvikler snakken sig den videre ved, at der spørges ind til hvor ormen bor og så videre.*

## **Kultur, æstetik og fællesskab**

---

*Den styrkede pædagogiske læreplan, Rammer og indhold, s. 46-47*

### **Hvordan understøtter vores pædagogiske læringsmiljø, at børnene gør sig erfaringer med kultur, æstetik og fællesskab?**

Herunder, hvordan vores pædagogiske læringsmiljø:

- Understøtter de to pædagogiske mål for temaet Kultur, æstetik og fællesskab
- Tager udgangspunkt i det fælles pædagogiske grundlag
- Ses i samspil med de øvrige læreplanstemaer.

Kultur er en skabende kraft, der aktiverer børnenes sanser og følelser, som børnene kan stifte bekendtskab med via forskellige udtryksformer. I Troldehøj går vi meget op i vores traditioner og højtider, som vi snakker om til samling, laver pynt til på stuerne og fejrer i god stil. Det kan f. eks være fastelavn, jul og påske. Børnene får generelt mulighed for at udtrykke sig gennem forskellige materialer, farver og kreative metoder. De kan også udtrykke sig gennem musik og dramaaktiviteter. Det skal alt sammen være med til at skabe glæde ved at udtrykke sig hos børnene og samtidig dem en forståelse af at være en del af et fællesskab. Vi er sammen om vores æstetiske processer, alle kan være på deres eget niveau og vi kaster os i fællesskab ud i nye udfordringer, som kan være både sjove og svære. Vi tror på, at æstetiske læreprocesser giver børnene mulighed for at dele, spejle sig i og forstå andres livserfaringer – for på den måde at blive klogere på sig selv, sine relationer og sin omverden.

Temaet omkring kultur, æstetik og fællesskab er meget ofte i spil i morgensamlingsstunder. Her taler vi aktuelle temaer i samfundet – i børnehøjde – og lade generelt udtryksformer få en stor plads i aktiviteten. Vi bruger f. eks sangkufferter, hvor der er små elementer der repræsenterer en sang. Disse sange bliver udvalgt af børnene og børnene får lov at vælge én sang hver. Vi forsøger

desuden at lære børnene om, at der findes andre lande og kulturer som andre børn og voksne kan komme fra. Dette gør vi f. eks ved at sætte noget musik på, som er på et andet sprog. Det kan også være med til at få børn med et andet modersmål end dansk, til at føle sig mere trygge og accepterede i sit møde med vores kulturelt danskprægede institution.

**Eksempel fra børnehaven:**

*Vi forsøger hele tiden, at gøre Troldehøj mere interessant og levende i sit udtryk. Det gør vi blandt andet ved at vi udstiller børnenes produkter rundt omkring på vægge, ned fra loftet, på hegn osv. På denne måde værdsætter vi børnenes værker og de bliver stolte hver eneste gang. På denne måde kan forældrene også se og tale med børnene om hvad de har lavet og de bliver således mere involverede i børnenes børnehaveliv. Efter lidt tid kan tingene kommer med hjem og pryde de private boliger hos familierne.*

**Eksempel fra vuggestuen:**

*Det er oktober og alle børnene får lov at male spøgelse på papir, hvilket gøres ved at barnet får malet hvid maling på sin fod og herefter laver et fodaftryk på farvet papir, som kommer til at ligne et spøgelse. Et af børnene er vildt begejstret over opgaven, men da det så kommer til og der skal males under foden, bliver barnet utrygt og har alligevel ikke lyst. Efter at barnet har set flere af sine venner lave spøgelse, spørger de voksne om han vil prøve igen. Barnet nikker forsigtigt og får herefter lavet et fint spøgelse, som barnet smiler stort af, at have fået lavet efterfølgende.*

# Evalueringskultur

---

”Lederen af dagtilbuddet er ansvarlig for at etablere en evalueringskultur i dagtilbuddet, som skal udvikle og kvalificere det pædagogiske læringsmiljø.”

*Den styrkede pædagogiske læreplan, Rammer og indhold, s. 50-51*

**Hvordan skaber vi en evalueringskultur, som udvikler og kvalificerer vores pædagogiske læringsmiljø? Det vil sige, hvordan dokumenterer og evaluerer vi løbende vores pædagogiske arbejde, herunder sammenhængen mellem det pædagogiske læringsmiljø og de tolv pædagogiske mål?**

I Troldehøj bruger vi evalueringer til at blive klogere på vores pædagogiske praksis, udfordre den og konstant udvikle den til det bedre. Vi afprøver løbende nye aktioner (jf. aktionslæring), arrangementer, organiseringsformer eller tiltag, som vi altid evaluerer efterfølgende. På denne måde indsamler vi hele tiden ny viden om og får reflektere over samt justeret vores pædagogiske arbejde.

Stuerne har planlægningsmøder, hvor de hver især laver ugeplaner for hvilke aktiviteter børnene skal tilbydes de forskellige dage. Her reflekterer personalet desuden over, hvad børnenes udbytte er af aktiviteterne og hvilken sammenhæng de eventuelt har med læreplanstemaerne. Ugeplanerne deles med forældrene, så de har indblik i vore planer og tanker, samt så de kan have dialoger med børnene om aktiviteterne. Ugeplanen er en plan A, hvilket vi også fortæller forældrene og vi tager derfor forbehold for, at planen kan ændres når det kommer til stykket af forskellige årsager. På planlægningsmøderne kan man i øvrigt drøfte tidligere planer og evaluere hvilken læring, der kan tages med fra arbejdet.

I hele Troldehøj arbejder vi året rundt med aktionslæring (som tidligere nævnt), som er et værktøj der hjælper os til at forholde os til vores pædagogiske praksis og udvikle på den, hvor det giver mening. Aktionslæring handler om at arbejde med noget, man undrer sig over i sin praksis – det kan f. eks være reaktionsmønstre i børnegruppen eller aktiviteter som ikke lykkes efter hensigten. Så indsamler vi viden om den valgte undring og brainstormer i afdelinger over, hvad situationen kunne kalde på hos personalet. Vi opstiller så mål for arbejdet og formulerer en aktion, som vi vil afprøve i den næste tid. Efter afprøvningen reflektere vi over de medfølgende erfaringer og evaluerer på, hvilken viden vi har fået og om dette skal præge vores fremtidige praksis. Vi har aktionslæringsmøder hver måned, hvor vi så vender tilbage til husets igangværende aktioner eller igangsætter nye, hvis noget er afsluttet.

Til hvert personalemøde, som vi har seks af i løbet af året (kl. 17-20), arbejder vi i Troldehøj hver gang med EVP-modellen, som er vores evalueringsmodel i Rudersdal Kommune. Vi har forbundet arbejdet med modellen til vores læreplanstemaer, hvilket betyder at vi får øvet os på evalueringsværktøjet og samtidigt løbende har læreplanstemaerne i særligt fokus. Vi starter processen op ved at udfylde EVP-modellens skema 1 – før indsatsen, hvor vi tager udgangspunkt i det læreplanstema, som vi vil arbejde med. På det næste møde samler vi så op på indsatsen og evaluerer den, ved hjælp af skema 2 – efter indsatsen. Vi forholder erfaringer til vores beskrivelser

i den lokale læreplan og evaluerer derved løbende også denne gennem året, hvert eneste år. Som nævnt har vi seks personalemøder om året, som hver har et læreplanstema i fokus og vi kommer derfor alle temaerne igennem.

I Troldehøj har vi hvert år en pædagogisk lørdag (kl. 8-15), hvor vi beskæftiger os med institutionens pædagogiske grundlag. Her gennemgår vi alle elementer i grundlaget og evaluerer vores pædagogiske arbejde i forhold til det. Vi forholder det ligeledes til vores beskrivelser i læreplanen og laver de ændringer, som vi på dagen finder frem til. Således bliver vores pædagogiske grundlag også gennemgået og evalueret formelt hvert år, men er jo selvfølgelig også i spil på alle mulige tidspunkter i vores øvrige arbejde.

### **Hvordan evaluerer vi arbejdet med den pædagogiske læreplan, som skal foretages mindst hvert andet år?**

---

Som beskrevet ovenfor arbejder vi i Troldehøj løbende gennem året med at evaluere vore læreplanstemaer og det pædagogiske grundlag, samt justere vores lokale beskrivelser i læreplanen i disse processer. Dette arbejde sørger vi for at skrive ned og samle sammen, mens vi gennem vores udfyldte EVP-skemaer. Alt dette danner således grundlaget for at revidere læreplanen endeligt, som den kommer til udtryk på hjemmesiden hvert andet år.

I denne anledning sørger vi for at inddrage vores forældreråd, så vi også kan få deres perspektiv på, hvordan Troldehøjs læreplan bør se ud og hvilke ændringer, der kan laves. Den daglige leder sørger for at læreplanen sættes til drøftelse på et forældrerådsmøde, hvor medlemmerne har fået materialet sendt ud inden og derved har haft mulighed for at forberede sig. Pointerne fra drøftelsen noteres og inddrages i det videre arbejde med læreplanen.

Hvert andet år sørger den daglige leder for at rette den lokale læreplan til ud fra periodens beskrivelser og evalueringer, så den officielle version er opdateret og svarer til den aktuelle pædagogiske virkelighed i Troldehøj.

*Troldehøjs nærværende læreplan er revideret i juni, 2021.*