

# Vintervedligeholdelse og renholdelse

Veje, stier og pladser i Rudersdal Kommune

Regulativ – oktober 2013



RUDERSDAL  
KOMMUNE

Revideret november 2015



# Vinterregulativ Rudersdal Kommune 2013

Som vejmyndighed kan Rudersdal Kommune fastsætte mere specifikke retningslinjer for gennemførelsen af snerydning, glatførebekæmpelse og renholdelse af både offentlige veje og private fællesveje og stier. Det kan du læse om i dette regulativ.

## Offentlige veje og stier

Retningslinjerne for offentlige veje og stier sker i henhold til Transportministeriets lov nr. 1520 af 27. december 2014, lov om offentlige veje m.v. (herefter benævnt "loven").

Efter forhandling med politiet kan kommunalbestyrelsen ifølge lovens § 62 beslutte, at snerydning, foranstaltninger mod glatføre og renholdelse af de veje, stier og pladser som Rudersdal Kommune bestyrer, skal udføres efter retningslinjer, beskrevet i dette regulativ.

## Private veje og stier

Retningslinjerne for private fællesveje og stier sker i henhold til Trafikministeriets Lovbekendtgørelse nr. 1537 af 21. december 2010 "Bekendtgørelse af Lov om private fællesveje" (herefter benævnt "privatvejsloven"), med efterfølgende ændringer.

Efter forhandling med politiet har kommunalbestyrelsen ifølge lovens §§ 79-86 besluttet, at snerydning, foranstaltninger mod glatføre og renholdelse af de private fællesveje og stier, der ligger i Rudersdal kommune skal udføres efter retningslinjer, som er beskrevet i dette regulativ.

## Hvor gælder regulativet?

Regulativ gælder for samtlige ejendomme, der ligger indenfor Rudersdal Kommunes kommunegrænse (se bilag 3). Undtaget er ejendomme, der ligger på private fællesveje- og stier i landzone, samt de ejendomme der er pålagt adgangsbestemmelser jf. lov om offentlige veje.

## Sådan læser du regulativet

Regulativet er inddelt i to overordnede emner, hver med de samme underpunkter

- **Vintervedligeholdelse**
  - *Kommunale veje og stier*
    - kommunens forpligtelser
    - grundejerens forpligtelser
  - *Private fællesveje og stier*
    - kommunens forpligtelser
    - grundejerens forpligtelser

- **Renholdelse**

- *Kommunale veje og stier*

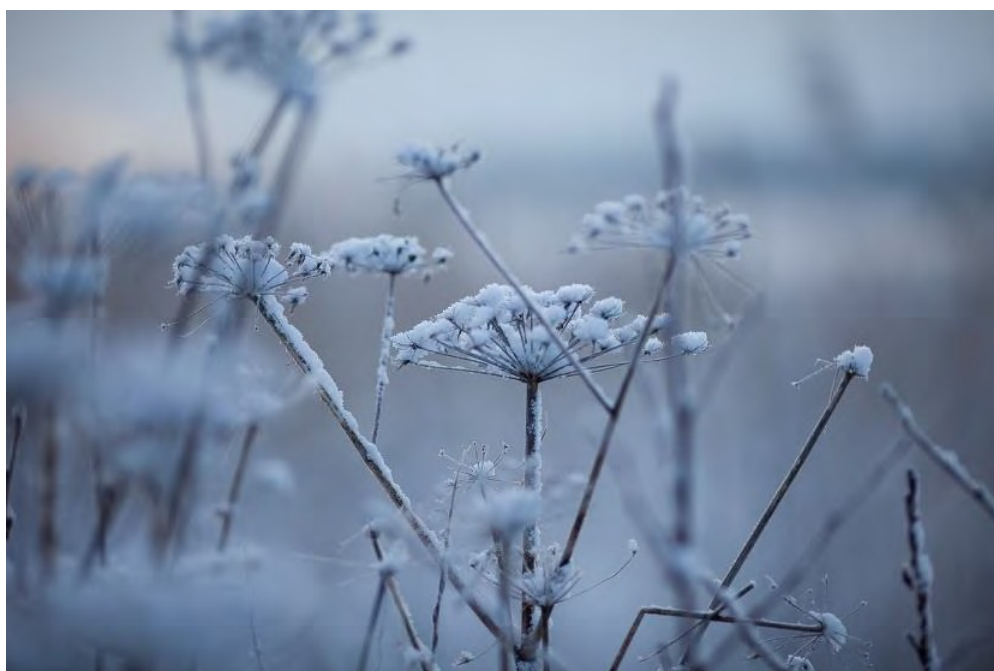
- kommunens forpligtelser
- grundejerens forpligtelser

- *Private fællesveje og stier*

- kommunens forpligtelser
- grundejerens forpligtelser

Hvis du er i tvivl om du bor ud til en privat fællesvej/sti eller offentlig vej/sti kan du kontakte kommunens vejafdeling.

Enkelte ejendomme, herunder bl.a. hjørneejendomme, kan både grænse til offentlig vej/sti samt privat fællesvej/sti. Du kan derfor have flere forskellige forpligtelser med hensyn til snerydning, glatførebekæmpelse og renholdelse.



# Vintervedligeholdelse

---

## Kommunale veje, stier og pladser

---

Snerydning og bekæmpelse af glat føre på kommunale veje, stier og pladser iværksættes efter en plan, der er godkendt af kommunalbestyrelsen og godkendt af politiet. Indsatsen er tilrettelagt så de fastsatte servicemål, se bilag 1, kan opretholdes, såfremt der ikke er tale om ekstraordinære vintersituationer.

Rudersdal Kommune etablerer et beredskab fra 1. november til 31. marts. Ved særlige vinterforhold kan en ændring i beredskabsperioden være nødvendig.

De kommunale veje er opdelt i 3 vinterklasser, (I, II og III). Og de kommunale stier er opdelt i 2 vinterstiklasser (I og II). Klassificeringen og servicemål fremgår af Bilag 1.



## Kommunens forpligtelser

### Snerydning

Kommunen begynder at rydde sne, når fremkommeligheden for trafikanterne ikke er acceptabel. Det sker normalt afhængig af kørebanens eller stiens vinterklasse. Prioritering af vintervedligeholdelsen, fastlægges efter vintervej og vintersti klassificeringen, se Bilag 1.

### Rastepladser, holdebaner mv.

Som udgangspunkt rydder kommunen først sne på rastepladser, holdebaner o.l. når der er genoprettet en acceptabel trafiksituation på kørebanerne.



### **Bortkørsel af sne**

Bortkørsel af sne foretages kun i bymæssig bebyggelse, samt fra cykelbaner, parkeringspladser, holdepladser, gågader og vejkryds i det omfang, det skønnes nødvendigt af hensyn til fremkommeligheden.

### **Snevolde**

Snevolde ved og på kørebanen ved vejtilslutninger – dvs. en offentlig vejs tilslutning til en anden offentlig vej – søges så vidt muligt skubbet til side. Kommunen fjerner i almindelighed ikke snevolde ud for indkørsler til private ejendomme eller ud for private fællesvejes tilslutning til offentlig vej. Kommunen søger så vidt muligt at undgå, at sne under rydningen kastes ind på arealer, hvor rydningspligten påhviler grundejeren. Såfremt denne situation alligevel opstår, skal det betragtes som et nyt snefald, hvorfor sneen ikke fjernes af kommunen.



### **Gennemgående veje og stier**

For samtlige gennemgående veje og stier over kommunegrænserne gælder, at snerydning så vidt muligt sker i samarbejde med de tilgrænsende vejbestyrelser, således at trafikanterne i videst muligt omfang møder en ensartet vejtilstand.

Inden for normal arbejdstid foretager kommunen snerydning som en service, men kommunen overtager ikke herved grundejerforpligtelsen, se bilag 1.

### **Glatførebekæmpelse**

Glatførebekæmpelse foretages, når glatføret er af et sådant omfang, at fremkommeligheden for trafikanterne ikke er acceptabel og iværksættes afhængig af kørebanens henholdsvis stiens vinterklasse. Prioritering af vintervedligeholdelsen, fastlægges efter vintervej og vintersti klassificeringen, se Bilag 1.

### **Rastepladser, holdepladser mv.**

Glatførebekæmpelse ved rastepladser, holdebaner o.l. iværksættes som udgangspunkt først efter at acceptabel trafiksituation er genoprettet på kørebaner.

### **Gennemgående veje og stier**

For samtlige gennemgående veje og stier over kommunegrænserne gælder, at glatførebekæmpelse så vidt muligt sker i samarbejde med de tilgrænsende vejbestyrelser, således at trafikanterne i videst muligt omfang møder en ensartet vejtilstand.

Inden for normal arbejdstid foretager kommunen glatførebekæmpelse som en service, men kommunen overtager ikke herved grundejerforpligtelsen, se bilag 1.

## **Grundejernes forpligtelser**

### **Snerydning**

I byer og bymæssige bebyggelser har kommunalbestyrelsen i henhold til lovens § 64, stk. 1, pålagt ejere af ejendomme, der grænser til offentlig vej eller sti, at rydde fortov (alle slags fortov, uanset type belægning, altså bl.a. også grusfortov) og sti ud for ejendommene for sne.

Grundejernes forpligtelser mht. snerydning er fastsat i lovens § 66.

Hvor grundejere ikke har direkte adgang til fortov eller sti, er det kun grundejernes pligt hvis:

- fortov eller sti ligger i ubrudt forlængelse af en adgang til ejendommene (eksempelvis ved en hjørneejendom).
- grundejerne efter ansøgning har fået tilladelse til at etablere en adgang.

Det er grundejernes forpligtelse at rydde færdselsarealer for sne snarest muligt efter snefald. Pladser omkring brandhaner og installationer til trafikregulering skal til enhver tid holdes ryddet for sne.

I henhold til lovens § 66, stk. 1, bestemmes for byer og bymæssig bebyggelser, at en vejs, stis eller fortovs befæstede areal skal ryddes for sne i færdselskrævende omfang ud for ejendommen snarest muligt efter snefald. Snebunker skal henlægges på det resterende fortov eller, i det omfang her ikke er plads, på den nærmeste del af vejbanen uden for cykelsti. Med fortov og sti sidestilles færdselsarealer, der overvejende er bestemt for gående færdsel.

Uanset hvem der har pligt til snerydning på fortov og kørebane, har grundejerne altid pligt til at rydde trapper til deres ejendomme for sne.

Samme forpligtelser pålægges jernbaner på strækninger, hvor anlæggets beliggenhed ved vej udnyttes eller kan udnyttes.

Grundejerne af de tilgrænsende ejendomme har pligt til at foretage snerydning på de arealer, der overvejende er bestemt for gående. Pligten omfatter de første 10 m fra ejendommens skel.

### **Tilsyn**

Kommunen fører tilsyn med, at grundejerne overholder deres forpligtelser efter nærværende lov. Kommunen har ret til at udføre arbejdet på den ansvarliges regning, såfremt det vurderes nødvendigt af hensyn til færdselssikkerheden (lovens § 69).

For udgifter, som kommunen afholder i anledning af udførelse af foranstaltninger mod renholdelse, glatføre, snerydning m.m. på den forpligtedes vegne, haves pant i den pågældendes ejendom. De pågældende beløb kan inddrives ved udpantning (lovens § 138).

### **Glatførebekæmpelse**

I byer og bymæssige bebyggelser har kommunalbestyrelsen i henhold til lovens § 64, stk. 1, pålagt ejere af ejendomme, der grænser til offentlig vej eller sti, at træffe foranstaltninger på fortov og sti mod glat føre, hurtigst muligt efter førets indtræden. Grundejernes forpligtelser mht. glatførebekæmpelse er fastsat i lovens § 67.



Hvor grundejere ikke har direkte adgang til fortov eller sti, er det kun grundejernenes pligt hvis:

- fortov eller sti ligger i ubrudt forlængelse af en adgang til ejendommene (eksempelvis ved en hjørneejendom).
- grundejerne efter ansøgning har fået tilladelse til at etablere en adgang.

I henhold til lovens § 64 bestemmes for så vidt angår byer og bymæssig bebyggelse, at den pligt der påhviler grundejerne til at træffe foranstaltninger mod glat føre, omfatter pligt til snarest muligt efter førets indtræden at strø færdselsarealet med grus, sand el. lign. Anvendelsen af andre kemiske optøningsmidler end alm. vejsalt (NaCl) ved glatførebekæmpelse bør begrænses.

Pladser omkring brandhaner og installationer til trafikregulering skal til enhver tid holdes farbart.

Uanset hvem der har pligt til at træffe foranstaltninger mod glat føre på fortov og kørebane, er det altid grundejernenes pligt at gruse trapper til deres ejendomme.

Samme forpligtelser pålægges jernbaner på strækninger, hvor anlæggets beliggenhed ved vej udnyttes eller kan udnyttes.

Grundejerne af de tilgrænsende ejendomme har pligt til at foretage foranstaltninger mod glat føre på de arealer, der overvejende er bestemt for gående. Pligten omfatter de første 10 m fra ejendommenes skel.

### **Tilsyn**

Kommunen fører tilsyn med, at grundejerne overholder deres forpligtelser efter nærværende lov. Kommunen har ret til at udføre arbejdet på den ansvarliges regning, såfremt det vurderes nødvendigt af hensyn til færdselssikkerheden (lovens § 69).

For udgifter, som kommunen afholder i anledning af udførelse af renholdelse, foranstaltninger mod glatføre, snerydning m.m. på den forpligtedes vegne, haves pant i den pågældendes ejendom. De pågældende beløb kan inddrives ved udpantning (lovens § 138).

---

## **Private fællesveje og stier**

---

Snerydning og bekæmpelse af glat føre på private fællesveje og stier i byer og bymæssig bebyggelse varetages af de tilgrænsende grundejere med vej-ret til den private fællesvej.

### **Vej-ret**

Vej-ret er den ret, som ejeren af en ejendom har over en privat fællesvej eller privat fællessti til at benytte den pågældende private fællesvej- eller sti som færdselsareal for ejendommen.

Ejeren af en ejendom skal have vej-ret til en privat fællesvej- eller sti, for at kunne benytte vejen som adgangsvej til sin ejendom. Det er muligt at have vej-ret til mere end en privat fællesvej- eller sti. Det er uden betydning for vej-rettens eksistens, om vej-retten udnyttes eller blot kan udnyttes, herunder om der er etableret en overkørsel eller overgang til ejendommen.

En vej-ret stiftes typisk ved en privatretlig aftale mellem ejendommens og vejens ejere. Vej-ret kan også erhverves ved hævd, eller kan være tildelt af en myndighed efter bestemmelser i lovgivningen eller ved ekspropriation.

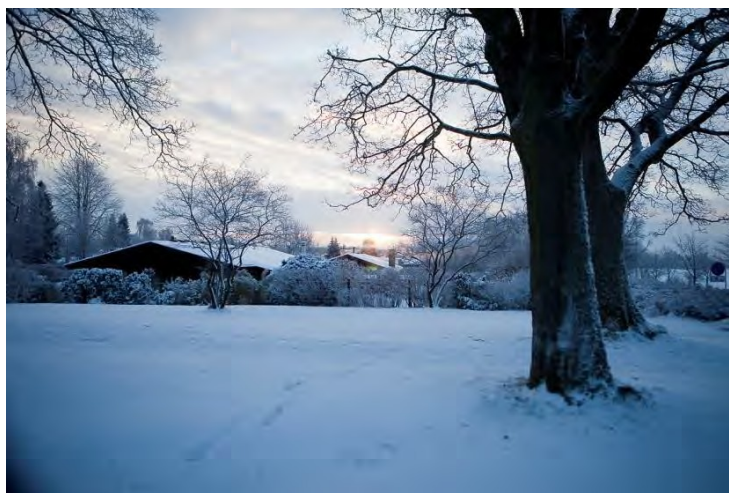
Hvis du har vej-ret til en tilgrænsende privat fællesvej- eller sti, har du pligt til at rydde sne efter de gældende regler. Hvis du som grundejer mener, at du ikke har vej-ret til en privat fællesvej- eller sti, skal du overfor Rudersdal Kommune, som vejmyndighed, kunne dokumentere din påstand om, at du ikke har vej-ret til en tilgrænsende privat fællesvej- eller sti.

Tildeling af vej-ret er som udgangspunkt et privatretligt anliggende mellem ejeren af den ejendom, som vejen ligger på og ejeren af den ejendom, der ønsker at bruge eller faktisk bruger vej som adgangsvej til sin ejendom. Derfor kan hverken Rudersdal Kommune eller Vejdirektoratet tage stilling til spørgsmål om, hvem der har vej-ret. I tilfælde af uenighed mellem sagens parter, skal sagen afgøres ved domstolene.

### Har du vej-ret?

Følgende forhold kan bidrage til at oplyse, om ejeren af en bestemt ejendom har vej-ret til en privat fællesvej- eller sti.

- Tingbogen.
- Domsudskrift fra en tidligere sag om vej-ret
- Vejejerer kan i nogle tilfælde be- eller afkræft vej-ret
- Offentligretlige afgørelser, herunder ekspropriation, godkendte vejudlæg efter 1973 m.fl.
- Geodatastyrelsen
- Ejendommens fysiske adgangsforhold



### Kommunens forpligtelser

Snevolde ved og på kørebanen ved vejtilslutninger – dvs. en offentlig vejs tilslutning til en anden offentlig vej – søges så vidt muligt undgået. Kommunen fjerner i almindelighed ikke snevolde ud for indkørsler til private ejendomme eller ud for private fællesvejes tilslutning til offentlig vej. Kommunen prøver så vidt muligt under snerydningen at undgå at kaste sne ind på arealer, hvor grundeje-

ren har rydningspligten. Såfremt denne situation alligevel opstår, skal det betragtes som et nyt snefald i forhold til grundejerens forpligtelser.

## **Grundejernes forpligtelser**

Snerydning, glatførebekæmpelse samt renholdelse af private fællesveje og stier udføres af grundejerne efter nedenstående retningslinier, jf. privatvejslovens § 79.

### **Snerydning**

Det påhviler de tilgrænsende grundejere med vejret at rydde færdselsarealer for sne snarest muligt efter snefald.

Pladser omkring brandhaner og installationer til trafikregulering skal til enhver tid holdes ryddet for sne.

Uanset hvem der har pligt til snerydning på fortov og kørebane, har grundejerne pligt til at rydde trapper til deres ejendomme for sne.

I henhold til privatvejslovens § 80, stk. 3, bestemmes for så vidt angår byer og bymæssig bebyggelse, at en vejs, stis eller fortovs befæstede areal skal ryddes for sne i færdselskrævende omfang ud for ejendommen snarest muligt efter snefald, og at snebunker skal henlægges på det resterende fortov eller, i det omfang her ikke er plads, på den nærmeste del af vejbanen uden for cykelsti.

### **Tilsyn**

Kommunen fører tilsyn med, at grundejerne overholder deres forpligtelser efter nærværende lov. Kommunen har ret til at udføre arbejdet på den ansvarliges regning såfremt det vurderes nødvendigt af hensyn til færdselssikkerheden, jf. privatvejslovens § 85 stk. 2.

### **Glatførebekæmpelse**

Den pligt, der påhviler tilgrænsende grundejere med vejret til at træffe foranstaltninger mod glat føre, omfatter pligt til hurtigst muligt efter førets indtræden at strø færdselsarealerne med grus, sand el. lign. Dette skal udføres på hele vejens, stiens eller fortovets areal, jf. privatvejslovens § 81 stk. 3. Anvendelsen af andre kemiske optøningsmidler end alm. vejsalt (NaCl) ved glatførebekæmpelse bør begrænses.

Uanset hvem der har pligt til at træffe foranstaltninger mod glat føre på fortov og kørebane, har grundejerne pligt til at gruse trapper til deres ejendomme.

Pladser omkring brandhaner og installationer til trafikregulering skal til enhver tid holdes farbart.



**Tilsyn**

Kommunen fører tilsyn med, at grundejerne overholder deres forpligtelser efter nærværende lov. Kommunen har ret til at udføre arbejdet på den ansvarliges regning, såfremt det vurderes nødvendigt af hensyn til færdselssikkerheden (privatvejslovens § 85 stk. 2).

# Renholdelse

---

## Kommunale veje, stier og pladser

---

### Kommunens forpligtelser

Renholdelse af kørebaner, stier og pladser foretages af kommunen. Renholdelsespligten omfatter at fjerne ukrudt, at feje asfalterede, brolagte, flisebelagte eller på anden måde overfladebehandlede færdselsarealer, at fjerne affald og andet, der er særlig forurenende eller til ulempe for færdslen, samt at renholde grøfter, rendestene, nedløbsriste, rørgennemløb og udløbsrender for alt, der kan hindre vandets frie løb.

Uden for by og bymæssig bebyggelse omfatter kommunens renholdelsesforpligtigelse – bortset fra parkerings- og rastepladser o.l. – kun den renholdelse, der er nødvendig for færdselssikkerheden.

Inden for normal arbejdstid foretager kommunen renholdelse som en service, men kommunen overtager ikke herved grundejerforpligtelsen, se Bilag 1.

### Grundejernes forpligtelser

I byer og bymæssige bebyggelser har kommunalbestyrelsen i henhold til lovens § 64, stk. 1, pålagt ejere af ejendomme, der grænser til offentlig vej eller sti, at renholde fortov og sti. Grundejernes forpligtelser mht. renholdelse er fastsat i lovens § 68.

Hvor grundejere ikke har direkte adgang til fortov eller sti, er det kun grundejernes pligt hvis:

- fortov eller sti ligger i ubrudt forlængelse af en adgang til ejendommene (eksempelvis ved en hjørneejendom).
- grundejerne efter ansøgning har fået tilladelse til at etablere en adgang.

Den renholdelsespligt, der påhviler grundejerne, omfatter pligt til at fjerne ukrudt, at feje asfalterede, brolagte, flisebelagte eller på anden måde overfladebehandlede færdselsarealer, at fjerne affald og andet, der er særlig forurenende eller til ulempe for færdslen, samt at renholde grøfter, rendestene, nedløbsriste, rørgennemløb og udløbsrender, som ligger i fortov og sti, for alt, der kan hindre vandets frie løb.

Grundejerne af de tilgrænsende ejendomme har pligt til at foretage renholdelse på de arealer, der overvejende er bestemt for gående. Pligten omfatter de første 10 m fra ejendommenes skel.

Uanset hvem der har pligt til renholdelse af fortov og kørebane, har grundejerne pligt til at renholde trapper til deres ejendomme.

Samme forpligtelser pålægges jernbaner på strækninger, hvor anlæggets beliggenhed ved vej udnyttes eller kan udnyttes.

## Tilsyn

Kommunen fører tilsyn med, at grundejerne overholder deres forpligtelser efter nærværende lov. Kommunen har ret til i nogle tilfælde at udføre arbejdet på den ansvarliges regning (lovens § 69).

For udgifter, som kommunen afholder i anledning af udførelse af renholdelse, foranstaltninger mod glatføre, snerydning, renholdelse m.m. på den forpligtedes vegne, haves pant i den pågældendes ejendom. De pågældende beløb kan inddrives ved udpantning (lovens § 138).

---

## Private fællesveje og stier

---

Renholdelse af kørebaner, stier og pladser foretages af de tilgrænsende grundejere med vejret.

### Vej-ret

Vej-ret er den ret, som ejeren af en ejendom har over en privat fællesvej eller privat fællessti til at benytte den pågældende private fællesvej- eller sti som færdselsareal for ejendommen.

Ejeren af en ejendom skal have vej-ret til en privat fællesvej- eller sti, for at kunne benytte vejen som adgangsvej til sin ejendom. Det er muligt at have vej-ret til mere end en privat fællesvej- eller sti. Det er uden betydning for vejrettens eksistens, om vej-retten udnyttes eller blot kan udnyttes, herunder om der er etableret en overkørsel eller overgang til ejendommen.

En vej-ret stiftes typisk ved en privatretlig aftale mellem ejendommens og vejens ejere. Vej-ret kan også erhverves ved hævd eller kan være tildelt af en myndighed efter bestemmelser i lovgivningen eller ved ekspropriation.

Hvis du har vej-ret til en tilgrænsende privat fællesvej- eller sti, har du pligt til at rydde sne efter de gældende regler. Hvis du som grundejer mener, at du ikke har vejret til en privat fællesvej- eller sti, skal du overfor Rudersdal Kommune, som vejmyndighed, kunne dokumentere din påstand om, at du ikke har vejret til en tilgrænsende privat fællesvej- eller sti

Tildeling af vej-ret er som udgangspunkt et privatretligt anliggende mellem ejeren af den ejendom, som vejen ligger på og ejeren af den ejendom, der ønsker at bruge eller faktisk bruger vej som adgangsvej til sin ejendom. Derfor kan hverken Rudersdal Kommune eller Vejdirektoratet tage stilling til spørgsmål om hvem der har vej-ret. I tilfælde af uenighed mellem sagens parter, skal sagen afgøres ved domstolene.

### **Har du vej-ret?**

Følgende forhold kan bidrage til at oplyse, om ejeren af en bestemt ejendom har vej-ret til en privat fællesvej- eller sti.

- Tingbogen.
- Domsudskrift fra en tidligere sag om vej-ret
- Vejejerer kan i nogle tilfælde be- eller afkræft vej-ret
- Offentligretlige afgørelser, herunder ekspropriation, godkendte vejudlægefter 1973 m.fl.
- Geostyrelsen
- Ejendommens fysiske adgangsforhold

### **Kommunens forpligtelser**

Renholdelse af kørebaner, stier og fortove på private fællesveje udføres af de tilgrænsende grundejere med vejret.

### **Grundejernes forpligtelser**

Den renholdelsespligt, der påhviler de tilgrænsende grundejere med vejret, omfatter pligt til at fjerne ukrudt, at feje asfalterede, brolagte, flisebelagte eller på anden måde overfladebehandle færdselsarealer, at fjerne affald og andet, der er særlig forurenende eller til ulempe for færdslen, samt at renholde grøfter, rendestene, nedløbsriste, rørgennemløb og udløbsrender for alt, der kan hindre vandets frie løb.

Uanset hvem der har pligt til renholdelse af fortov og kørebane, har grundejerne pligt til at renholde trapper til deres ejendomme.

### **Tilsyn**

Kommunen fører tilsyn med, at grundejerne overholder deres forpligtelser efter nærværende lov. Kommunen har ret til at udføre arbejdet på den ansvarliges regning såfremt det vurderes nødvendigt af hensyn til færdselssikkerheden (privatvejslovens § 85 stk. 2).



### **Ikrafttræden**

Dette regulativ træder i kraft den 1. oktober 2013 og erstatter det hidtil gældende Regulativ for vintervedligeholdelse og renholdelse af veje, stier og pladser i Rudersdal Kommune, dateret august 2008.

I november 2015 er regulativet administrativt tilrettet efter den nye vejlov, som trådte i kraft 1. januar 2015. Grundejernes forpligtigelser er præciseret og paragrafferne er rettet.

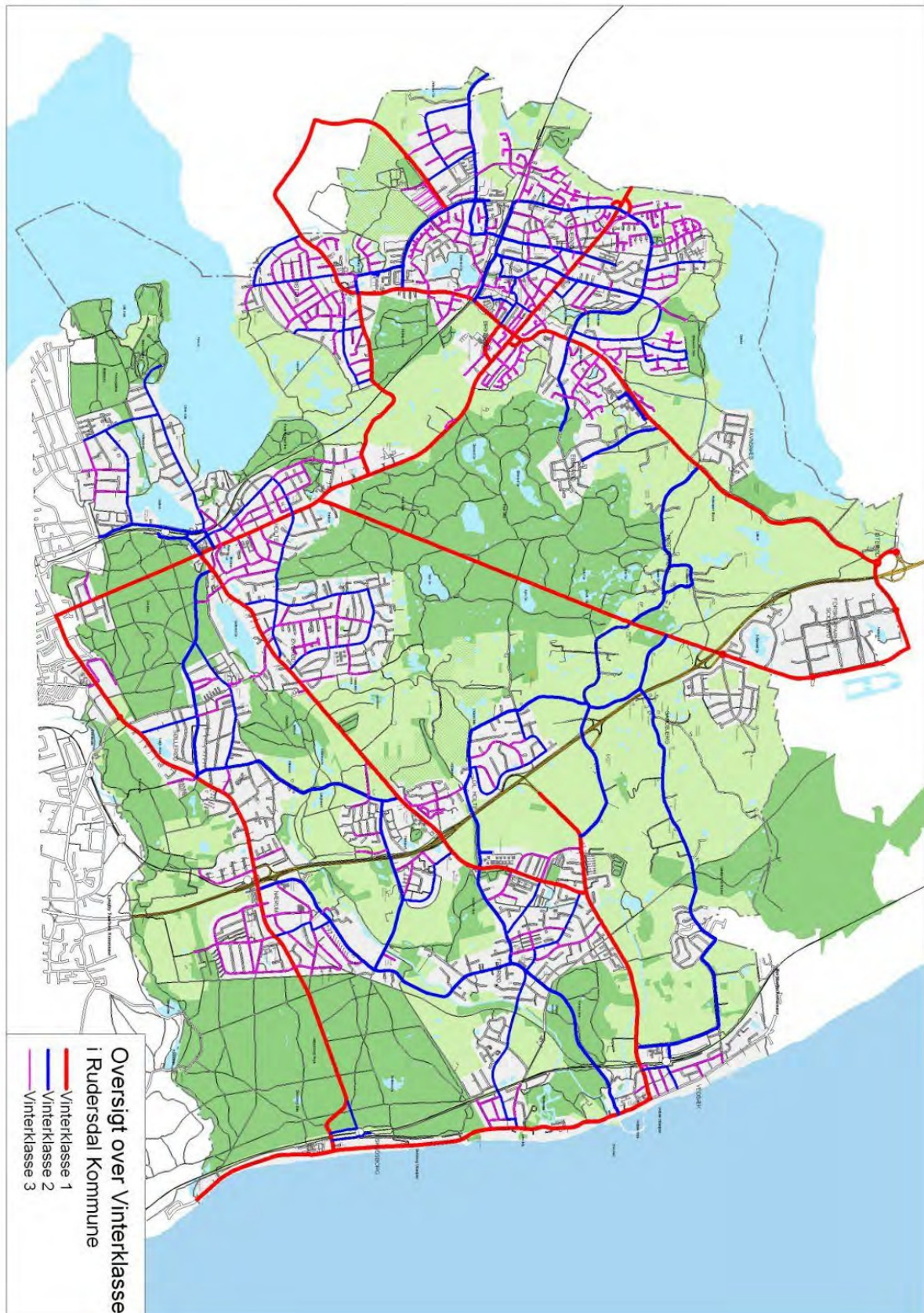


# Bilag 1: Beskrivelse af vej- og stiklasser

Kørebaner			
Vejklasse	Vintervej-klasse	Vejtype	Servicemål
Trafikveje	Klasse I	Omfatter overordnede trafikveje, som har afgørende betydning for fjerntrafikken	Tilstræbes holdt farbare uden gener på alle ugens dage og på alle tider af døgnet, ved at: <ul style="list-style-type: none"> <li>- Snerydning igangsættes ved drive-dannelse eller ved jævnt snelag på 3-5 cm.</li> <li>- Glatførebekæmpelse foretages ved præventiv saltning.</li> </ul>
	Klasse II	Omfatter trafikveje og pladser samt overordnede lokalveje, som har betydning eller nogen betydning for afvikling af den gennemkørende og/eller kollektive trafik, eller af afgørende betydning for afvikling af den lokale nærtrafik, eksempelvis veje mellem enkelte bysamfund eller højest prioriterede veje i industri- og boligområder, vigtige p-pladser o.l.	Tilstræbes holdt farbare uden gener på alle ugens dage og på alle tider af døgnet, ved at: <ul style="list-style-type: none"> <li>- Snerydning igangsættes ved drive-dannelse eller ved jævnt snelag på 5 cm.</li> <li>- Glatførebekæmpelse foretages som udgangspunkt ved præventiv saltning.</li> </ul>
Lokalveje	Klasse III	Omfatter øvrige lokalveje, blinde lokalveje og pladser, som har ringe betydning for afvikling af trafikken, eksempelvis veje til enkeltbruger områder	<ul style="list-style-type: none"> <li>- Sneryddes kun inden for normal arbejdstid, når indsatsen på vintervej-klasserne I og II er afsluttet, såfremt der fortsat er behov for snerydning</li> <li>- Glatførebekæmpelse foretages ved saltning/grusning og foretages kun inden for normal arbejdstid, og kun når indsatsen på vintervej-klasserne I og II tillader det.</li> </ul>

<b>Stier og Fortove</b>		
<b>Vinterstiklasse</b>	<b>Stitype</b>	<b>Servicemål</b>
Klasse I	<ul style="list-style-type: none"> <li>- Stier med afgørende betydning for afvikling af trafikken.</li> <li>- Højest prioriterede hovedstier og fortove</li> <li>- Primære bustoppesteder ved stationer</li> </ul>	<ul style="list-style-type: none"> <li>- Tilstræbes holdt farbare uden gener på alle ugens dage og på alle tider af døgnet, ved at:</li> <li>- Snerydning af cykelstier samt gangstier, hvor forpligtelsen påhviler Rudersdal Kommune, igangsættes når snefald indtræder.</li> <li>- Glatførebekæmpelse af cykelstier samt gangstier, hvor forpligtelsen påhviler Rudersdal Kommune, foretages ved præventiv saltning.</li> <li>- Vintervedligeholdelse af gangstier/fortove skal foretages af de tilgrænsende grundejere.</li> </ul>
Klasse II	<ul style="list-style-type: none"> <li>- Stier med nogen betydning for afvikling af trafikken.</li> <li>- Øvrige hovedstier og fortove</li> <li>- Skolestier</li> <li>- Lokalstier til flerbruger områder</li> <li>- Øvrige bustoppesteder</li> <li>- Gågadearealer</li> </ul>	<ul style="list-style-type: none"> <li>- Tilstræbes holdt farbare uden gener på alle hverdage og på alle tider af døgnet, ved at:</li> <li>- Snerydning af cykelstier samt gangstier, hvor forpligtelsen påhviler Rudersdal Kommune, igangsættes når snefald indtræder.</li> <li>- Glatførebekæmpelse af cykelstier samt gangstier, hvor forpligtelsen påhviler Rudersdal Kommune, igangsættes, når glat føre er konstateret.</li> <li>- Vintervedligeholdelse af gangstier/fortove skal foretages af de tilgrænsende grundejere.</li> <li>- På gangstier, fortove og gågadearealer, hvor kommunen udfører vintervedligeholdelsen som en service for grundejerne, overtager kommunen ikke hermed grundejerforpligtelsen.</li> </ul>

## Bilag 2: Oversigtskort over vintervej- klasserne i Rudersdal Kommune





# Bilag 3: Oversigtskort over by- og Landzone i Rudersdal Kommune

